



## Sistema Informativo Excelsior

### Previsioni occupazionali delle imprese con dipendenti

## MAGGIO 2021

#### ANDAMENTO CONGIUNTURALE DELLE PREVISIONI DI ENTRATA

Su scala nazionale, gli ingressi previsti nel mese di maggio sfiorano le 390 mila unità, di cui il 10% (38.490) nel Lazio. Il 16% del dato regionale, pari a 6 mila entrate previste sono appannaggio delle province di Frosinone e Latina, in linea con le risultanze del mese scorso.

Il confronto territoriale in serie storica riferito alle previsioni relative ai primi cinque mesi dell'anno in corso conferma dinamiche condivise, sebbene con accentuazioni diverse, di un recupero complessivo rispetto all'analogo periodo del 2020, fortemente penalizzato dalla pandemia; alle incertezze in apertura d'anno, seguono dinamiche in crescita che nelle province di Frosinone e Latina si sostanziano nel progressivo contenimento della perdita complessiva da inizio anno in termini di previsioni di nuovi ingressi rispetto all'analogo 2019 (rispettivamente il differenziale è pari al -14% nel frusinate e -18% in terra pontina).

**Tab. 1 Serie storica entrate previste Frosinone, Latina, Lazio e Italia**

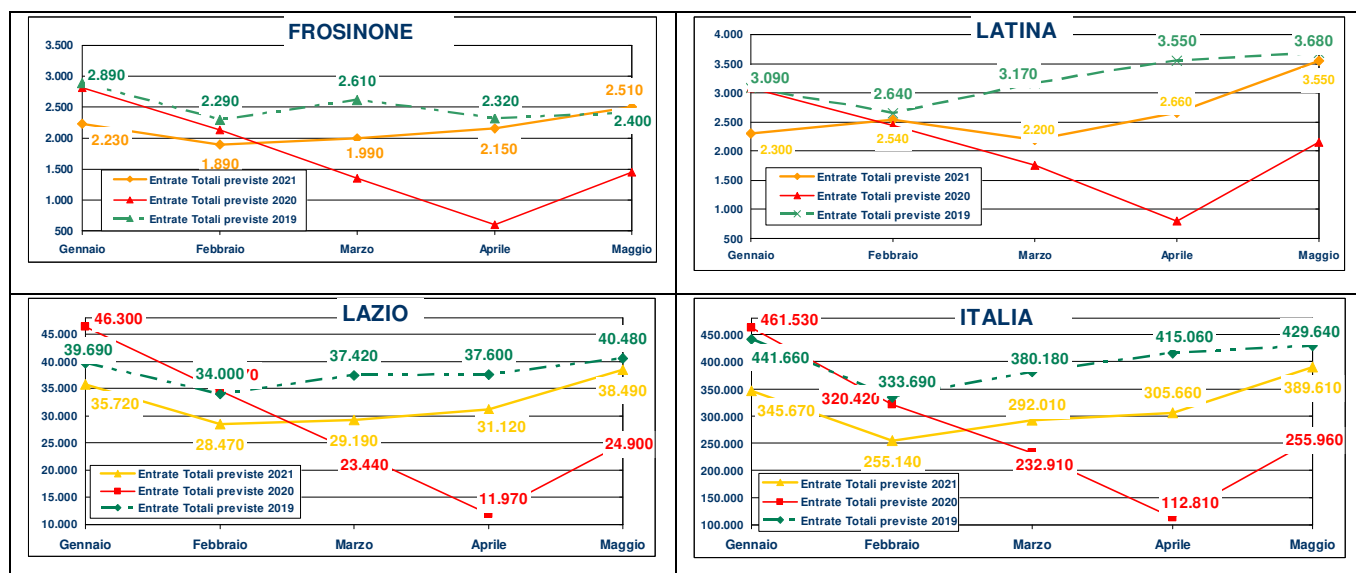
Frosinone	Gennaio	Febbraio	Marzo	Aprile	Maggio	Gen.-Mag.	Latina	Gennaio	Febbraio	Marzo	Aprile	Maggio	Gen.-Mag.
2021	2.230	1.890	1.990	2.150	2.510	10.770	2021	2.300	2.540	2.200	2.660	3.550	13.250
2020	2.810	2.130	1.350	600	1.450	8.340	2020	3.080	2.440	1.760	800	2.150	10.230
2019	2.890	2.290	2.610	2.320	2.400	12.510	2019	3.090	2.640	3.170	3.550	3.680	16.130
Var. % 21-20	-20,6	-11,3	47,4	258,3	73,1	29,1	Var. % 21-20	-25,3	4,1	25,0	232,5	65,1	29,5
Var. % 20-19	-2,8	-7,0	-48,3	-74,1	-39,6	-33,3	Var. % 20-19	-0,3	-7,6	-44,5	-77,5	-41,6	-36,6
Var. % 21-19	-22,8	-17,5	-23,8	-7,3	4,6	-13,9	Var. % 21-19	-25,6	-3,8	-30,6	-25,1	-3,5	-17,9

Lazio	Gennaio	Febbraio	Marzo	Aprile	Maggio	Gen.-Mag.	Italia	Gennaio	Febbraio	Marzo	Aprile	Maggio	Gen.-Mag.
2021	35.720	28.470	29.190	31.120	38.490	162.990	2021	345.670	255.140	292.010	305.660	389.610	1.588.090
2020	46.300	34.570	23.440	11.970	24.900	141.180	2020	461.530	320.420	232.910	112.810	255.960	1.383.630
2019	39.690	34.000	37.420	37.600	40.480	189.190	2019	441.660	333.690	380.180	415.060	429.640	2.000.230
Var. % 21-20	-22,9	-17,6	24,5	160,0	54,6	15,4	Var. % 21-20	-25,1	-20,4	25,4	171,0	52,2	14,8
Var. % 20-19	16,7	1,7	-37,4	-68,2	-38,5	-25,4	Var. % 20-19	4,5	-4,0	-38,7	-72,8	-40,4	-30,8
Var. % 21-19	-10,0	-16,3	-22,0	-17,2	-4,9	-13,8	Var. % 21-19	-21,7	-23,5	-23,2	-26,4	-9,3	-20,6

Fonte: Unioncamere - ANPAL, Sistema Informativo Excelsior

**Graf. 1 Serie storica entrate previste Frosinone, Latina, Lazio e Italia**



Fonte: Unioncamere - ANPAL, Sistema Informativo Excelsior

I segnali dominanti sono di un recupero dei contratti previsti dalle aziende, peraltro i livelli degli ingressi previsti sono molto prossimi ai valori riferiti all'analogo periodo pre-covid (maggio 2019). Al riguardo, tale prossimità, probabilmente in parte sconta una sorta di recupero delle assunzioni non realizzate nei mesi precedenti.

A maggio 2021, le assunzioni previste dalle imprese della provincia di Frosinone si attestano sulle 2.510 unità, in crescita rispetto all'analogo periodo 2020 (1.450 i nuovi ingressi) e per la prima volta nel corso di quest'anno in avanzo del 4,6% rispetto a maggio 2019.

In provincia di Latina, i nuovi ingressi previsti ammontano a 3.550 unità, in altrettanto deciso recupero tendenziale, per un differenziale rispetto all'analogo periodo pre-covid che si è assottigliato al 3,5%, a fronte della contrazione pari a circa 1/4 del mese precedente.

Altrettanto si verifica su scala nazionale, per un gap ai minimi da inizio anno rispetto all'analogo periodo pre-covid, che si attesta intorno al 10%; i valori laziali evidenziano dinamiche in linea con le tendenze nazionali, sebbene il recupero risulti più corposo (-4,9% rispetto ai valori pre-covid).

Senza distinzione territoriale, la flessione mostra un'accentuazione di gran lunga più significativa per le attività turistico-ricettive, sebbene in misura decisamente più contenuta rispetto al mese precedente; seguono le attività commerciali, in ridimensionamento a tutti i livelli territoriali, sebbene occorra evidenziare che la sottrazione risulti più contenuta nelle province di Frosinone e Latina (rispettivamente -20,0% e -14,3%, a fronte del -24% circa per entrambe del mese scorso). Diversamente, i servizi alla persona tornano nel mese di maggio in area positiva rispetto alle previsioni formulate a maggio 2019. Si

conferma, inoltre, l'avanzo dell'industria (in terra pontina +37,8% rispetto a maggio 2019, altrettanto nel frusinate +14,6% e su scala regionale +28,3%), trainata dal segmento delle costruzioni.

La composizione settoriale dei nuovi ingressi rende conto delle dinamiche appena evidenziate, mostrando il contributo nettamente superiore dell'industria ai nuovi ingressi in termini di composizione percentuale rispetto a quanto avveniva ai "tempi pre-covid":

**Tab. 2 Lavoratori previsti in entrata per settore di attività**

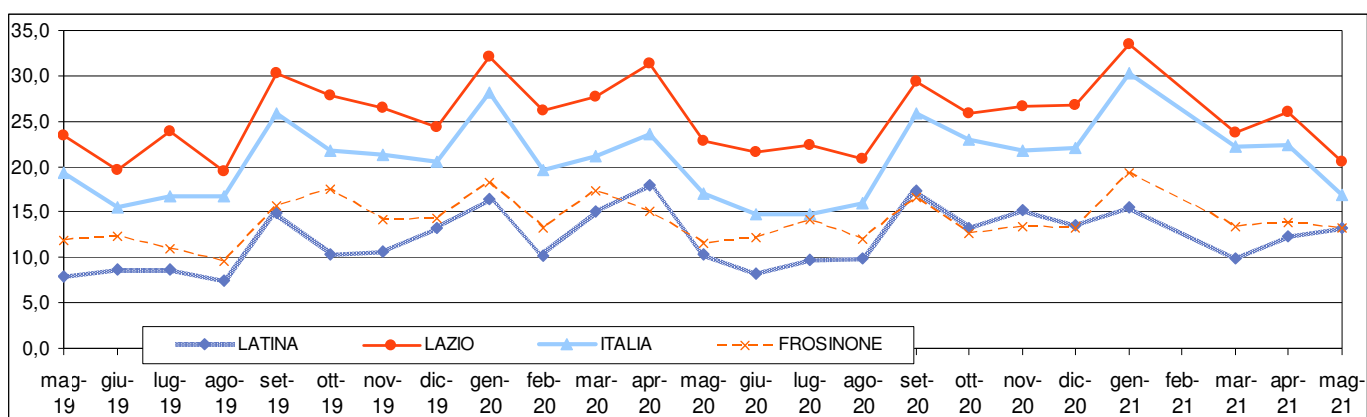
	LATINA				FROSINONE				LAZIO				ITALIA			
	mag-21	Var% Mag. 21- Mag. 19	Composizione e % mag-21	mag-19	mag-21	Var% Mag. 21- Mag. 19	Composizione % mag-21	mag-19	mag-21	Var% Mag. 21- Mag. 19	Composizione e % mag-21	mag-19	mag-21	Var% Mag. 21- Mag. 19	Composizione e % mag-21	mag-19
<b>Entrate Totali</b>	<b>3.550</b>	<b>-3,5</b>	<b>100,0</b>	<b>100,0</b>	<b>2.510</b>	<b>4,6</b>	<b>100,0</b>	<b>100,0</b>	<b>38.490</b>	<b>-4,9</b>	<b>100,0</b>	<b>100,0</b>	<b>389.610</b>	<b>-9,3</b>	<b>100,0</b>	<b>100,0</b>
<b>Entrate Industria</b>	<b>1.130</b>	<b>37,8</b>	<b>31,8</b>	<b>22,3</b>	<b>1.180</b>	<b>14,6</b>	<b>47,0</b>	<b>42,9</b>	<b>8.210</b>	<b>28,3</b>	<b>21,3</b>	<b>15,8</b>	<b>127.180</b>	<b>2,8</b>	<b>32,6</b>	<b>28,8</b>
Ind.manifatt.ra e Public Utilities	580	20,8	16,3	13,0	670	1,5	26,7	27,5	3.240	-0,3	8,4	8,0	81.270	-8,4	20,9	20,6
Costruzioni	550	61,8	15,5	9,2	520	40,5	20,7	15,4	4.960	57,5	12,9	7,8	45.900	31,2	11,8	8,1
<b>Entrate Servizi</b>	<b>2.420</b>	<b>-15,7</b>	<b>68,2</b>	<b>78,0</b>	<b>1.330</b>	<b>-2,9</b>	<b>53,0</b>	<b>57,1</b>	<b>30.290</b>	<b>-11,1</b>	<b>78,7</b>	<b>84,2</b>	<b>262.430</b>	<b>-14,2</b>	<b>67,4</b>	<b>71,2</b>
Commercio	420	-14,3	11,8	13,3	280	-20,0	11,2	14,6	4.030	-20,8	10,5	12,6	45.650	-21,8	11,7	13,6
Turismo	810	-23,6	22,8	28,8	220	-15,4	8,8	10,8	6.220	-16,4	16,2	18,4	67.200	-30,5	17,2	22,5
Serv. alle imprese	830	-15,3	23,4	26,6	610	8,9	24,3	23,3	14.480	-15,7	37,6	42,4	100.080	-6,6	25,7	24,9
Serv. alle persone	360	2,9	10,1	9,5	220	15,8	8,8	7,9	5.550	27,0	14,4	10,8	49.510	13,2	12,7	10,2

Fonte: Unioncamere - ANPAL, Sistema Informativo Excelsior

## LE FIGURE PROFESSIONALI

Per quanto riguarda le figure professionali, la quota delle entrate previste destinata a dirigenti, specialisti e tecnici (cosiddette figure "high skill"<sup>1</sup>) è pari al 13,2% a Frosinone (grossomodo in linea con i valori di maggio 2019) ed al 13,3% a Latina (a fronte del 8,0% di maggio 2019). Le opportunità nel Lazio destinate ai profili più elevati si ridimensionano intorno ad 1/5 dei ingressi, in linea rispetto all'analogo periodo 2019 (19,7% la quota); su scala nazionale la quota risulta si attesta al 16,9% e risulta in flessione congiunturale.

**Graf. 2 Quota % entrate previste "High skill" - Serie storica\***

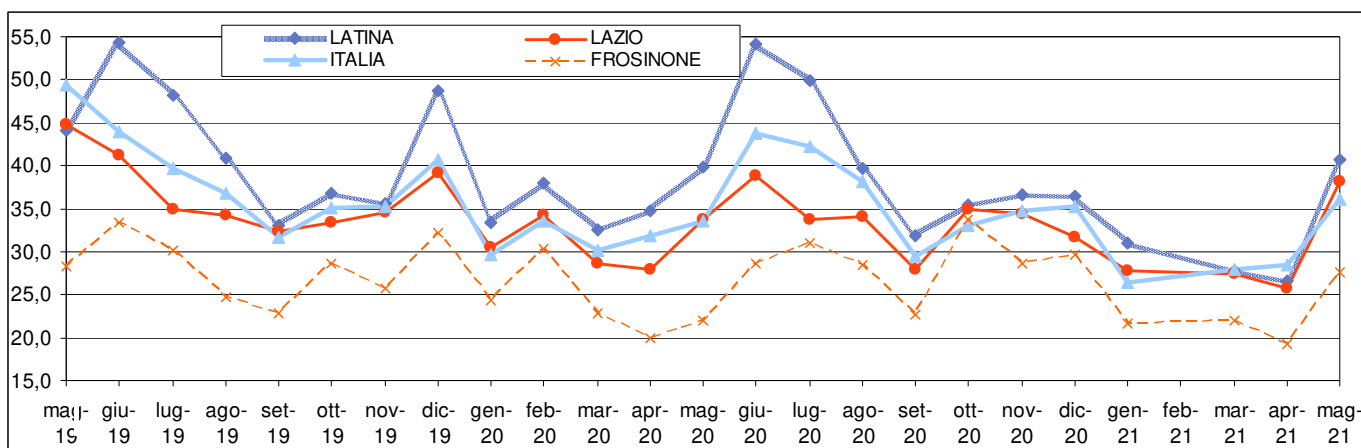


Fonte: Unioncamere - ANPAL, Sistema Informativo Excelsior  
\*La disaggregazione per il mese di febbraio 2021 non è disponibile

<sup>1</sup> Il gruppo professionale Excelsior delle figure "high skill" comprende le professioni della classificazione Istat CP 2011 dei "Dirigenti", "Professioni intellettuali, scientifiche e di elevata specializzazione" e "Professioni tecniche".

Con riferimento alle figure “medium skill<sup>2</sup>”, il già evidenziato venir meno del contributo del segmento turistico-ricettivo e delle attività commerciali ha determinato in serie storica il deciso ridimensionamento di tali professioni; tuttavia, il mese di maggio mostra un importante rimbalzo coerente con il parziale recupero di tali segmenti in precedenza evidenziato, come illustrato nel grafico seguente:

Graf. 3 Quota % entrate previste “Medium skill” - Serie storica\*



Fonte: Unioncamere - ANPAL, Sistema Informativo Excelsior  
\*La disaggregazione dei dati per il mese di febbraio 2021 non è disponibile

Difatti, rispetto al mese scorso, in cui mancavano all’appello pressoché la metà del complesso di tale gruppo professionale a tutti i livelli territoriali rispetto ai valori pre-covid, a maggio il differenziale risulta piuttosto disomogeneo entro il -14,8% rilevato su scala nazionale ed il +1,5% nel frusinate.

Di seguito la tabella riepilogativa con riferimento alle entrate previste per grande gruppo professionale:

Tab. 3 Lavoratori previsti in entrata per grande gruppo professionale – Maggio 2021

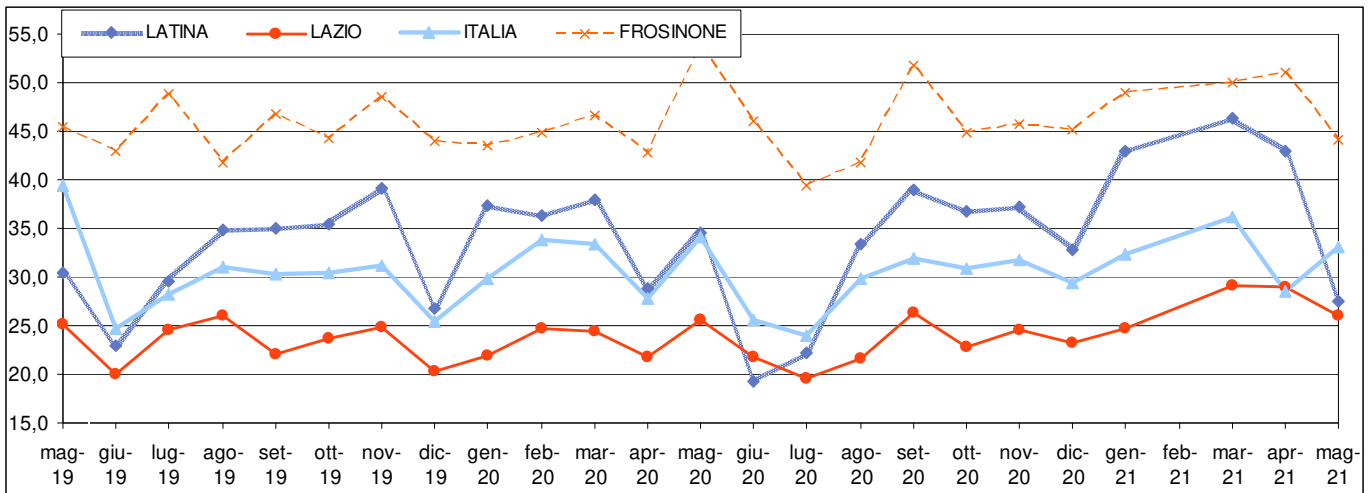
	Latina				Frosinone				Lazio				Italia			
	Var % (v.a.)	Quota % Mag. 21- Mag.19	Quota % mag. 21- mag. 19	Quota % mag. 21- mag. 19	Var % (v.a.)	Quota % Mag. 21- Mag.19	Quota % mag. 21- mag. 19	Quota % mag. 21- mag. 19	Var % (v.a.)	Quota % Mag. 21- Mag.19	Quota % mag. 21- mag. 19	Quota % mag. 21- mag. 19	Var % (v.a.)	Quota % Mag. 21- Mag.19	Quota % mag. 21- mag. 19	Quota % mag. 21- mag. 19
<b>TOTALE</b>	<b>3.550</b>	<b>-3,5</b>	<b>100,0</b>	<b>100,0</b>	<b>2.510</b>	<b>4,6</b>	<b>100,0</b>	<b>100,0</b>	<b>38.490</b>	<b>-4,9</b>	<b>100,0</b>	<b>100,0</b>	<b>389.610</b>	<b>-9,3</b>	<b>100,0</b>	<b>100,0</b>
<b>High skill</b>																
1 Dirigenti, impiegati con elevata	470	62,1	13,3	8,0	330	17,9	13,2	11,8	7.880	-1,4	20,5	19,7	65.820	2,0	16,9	15,0
2 Dirigenti	--	--	--	--	--	--	--	--	60	-33,3	0,2	0,2	630	-23,2	0,2	0,2
3 Professioni intellettuali, scientifiche e di elevata specializzazione	90	28,6	2,5	1,8	110	10,0	4,2	4,1	2.980	2,4	7,7	7,2	20.200	7,5	5,2	4,4
3 Professioni tecniche	380	72,7	10,8	6,1	220	22,2	8,9	7,7	4.830	-3,2	12,5	12,3	44.990	0,1	11,5	10,5
<b>Medium skill</b>																
4 Impiegati, professioni commerciali e nei	1.450	-10,5	40,7	44,1	690	1,5	27,6	28,3	14.690	-3,4	38,2	37,6	140.590	-14,8	36,1	38,4
5 Impiegati	200	-31,0	5,5	7,8	150	25,0	6,1	5,1	3.870	-8,1	10,0	10,4	34.330	-8,2	8,8	8,7
5 Professioni qualificate nelle attività commerciali e nei servizi	1.250	-6,7	35,1	36,3	540	-3,6	21,5	23,2	10.820	-1,5	28,1	27,2	106.260	-16,8	27,3	29,7
6 Operai specializzati e conduttori di	980	-12,5	27,5	30,4	1.110	1,8	44,1	45,5	10.010	16,9	26,0	21,2	128.860	-2,0	33,1	30,6
7 Operai specializzati	550	-8,3	15,3	16,3	620	3,3	24,7	25,1	5.990	27,2	15,6	11,6	7.244	-89,6	18,6	16,2
7 Conduttori di impianti e	430	-17,3	12,2	14,1	490	0,0	19,4	20,4	4.020	4,4	10,5	9,5	56.420	-8,9	14,5	14,4
Professioni non qualificate	660	1,5	18,5	17,5	380	11,8	15,1	14,3	5.920	-32,1	15,4	21,5	54.350	-20,7	13,9	16,0

Fonte: Unioncamere - ANPAL, Sistema Informativo Excelsior

<sup>2</sup> Il gruppo professionale Excelsior delle figure “medium skill” comprende le professioni della classificazione Istat CP 2011 degli “Impiegati” e delle “Professioni qualificate nelle attività commerciali e nei servizi”.

Inoltre, per quanto attiene gli “Operai specializzati e conduttori di impianti e macchine”, si conferma nettamente superiore in provincia di Frosinone il fabbisogno previsto (44,1% la quota), sebbene risulti in ridimensionamento congiunturale, dopo la crescita dell’ultimo quadrimestre; segue a distanza significativa, con un gap che torna ad ampliarsi, il territorio pontino (27,5% la quota attuale), che nei quattro mesi precedenti ha mostrato una vivace crescita di tali figure professionali.

**Graf. 4 Quota % entrate previste “Operai specializzati e conduttori di impianti”- Serie storica\***



Fonte: Unioncamere - ANPAL, Sistema Informativo Excelsior,  
\*La disaggregazione dei dati per il mese di febbraio 2021 non è disponibile

## I TITOLI DI STUDIO

Nelle province di Frosinone e Latina, si attesta rispettivamente al 9,8% (tante quante a maggio 2019) e al 6,3% (rispetto al 3,8% a maggio 2019) la quota di assunzioni destinata a personale laureato, per entrambi in leggera contrazione in termini congiunturali, a fronte del 15,6% laziale e del 12,4% nazionale, anch’essi in calo rispetto al mese precedente peraltro più consistente. I posti riservati a diplomati provenienti da istituti secondari superiori spiegano intorno al 29% delle assunzioni previste in entrambi i territori, risultando in contenimento rispetto ai valori precovid (34% circa a maggio 2019).

Si attesta al 30,5% la quota delle figure professionali ritenute dalle imprese del Frusinate difficili da reperire (in linea con il mese precedente), altrettanto a Latina è stazionaria al 27,2%; in leggera flessione il dato su scala nazionale (30,9% a fronte del 32,1% precedente), diversamente per il Lazio risulta pari 22,0%, in sensibile contrazione congiunturale (28,8% ad aprile). L’esperienza pregressa nel settore si conferma essere preferita a tutti i livelli territoriali.

Il confronto territoriale è di seguito rappresentato:

Tab. 4 Entrate per titolo di studio, difficoltà di reperimento, esperienza richiesta – Maggio 2021

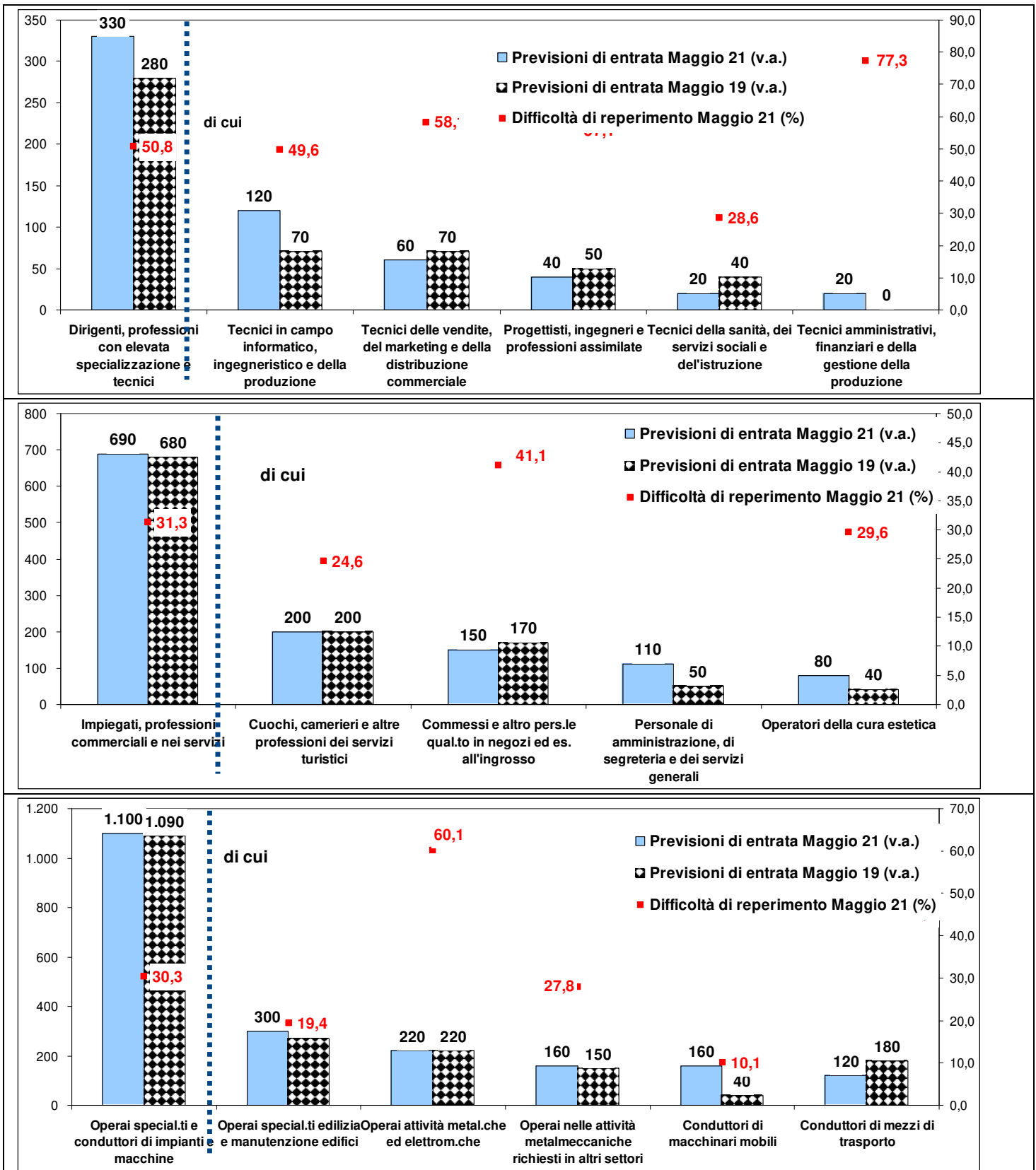
TITOLI DI STUDIO	Entrate previste (v.a.)	di cui %	di cui con (%)				
			difficoltà di reperimento			esperienza	
			Totale	per ridotto numero di candidati	indeguate competenza e qualificaz.	nella professione	nel settore
<b>FROSINONE</b>							
<b>TOTALE</b>	<b>2.510</b>		<b>30,5</b>	<b>13,6</b>	<b>15,6</b>	<b>22,2</b>	<b>47,9</b>
Livello universitario	250	9,8	48,6	26,1	19,2	42,0	38,4
Istruzione tecnica superiore (ITS)	50	1,8	26,7	--	--	24,4	57,8
Livello secondario e post-secondario	720	28,6	37,3	15,2	21,1	17,8	58,1
Qualifica di formaz. o diploma prof.le	520	20,6	33,8	12,0	20,9	29,4	44,5
Nessuna formazione specifica	990	39,3	19,5	10,8	7,3	16,6	44,1
<b>LATINA</b>							
<b>TOTALE</b>	<b>3.550</b>		<b>27,2</b>	<b>12,5</b>	<b>13,6</b>	<b>20,8</b>	<b>48,2</b>
Livello universitario	230	6,3	49,8	30,7	16,0	60,9	28,9
Istruzione tecnica superiore (ITS)	--	--	--	--	--	--	--
Livello secondario e post-secondario	1.050	29,5	25,5	11,6	13,3	14,0	48,0
Qualifica di formaz. o diploma prof.le	850	23,9	38,0	15,0	22,4	27,7	54,0
Nessuna formazione specifica	1.420	40,0	18,3	8,9	8,1	15,3	48,1
<b>LAZIO</b>							
<b>TOTALE</b>	<b>38.490</b>		<b>22,0</b>	<b>10,0</b>	<b>9,5</b>	<b>24,6</b>	<b>44,7</b>
Livello universitario	6.010	15,6	30,5	19,4	9,2	50,9	33,7
Istruzione tecnica superiore (ITS)	330	0,9	51,4	--	--	25,5	63,1
Livello secondario e post-secondario	11.820	30,7	22,9	10,6	11,2	20,1	50,4
Qualifica di formaz. o diploma prof.le	7.530	19,6	25,9	8,2	12,7	27,4	45,2
Nessuna formazione specifica	12.800	33,2	14,0	6,2	5,4	14,8	43,9
<b>ITALIA</b>							
<b>TOTALE</b>	<b>389.610</b>		<b>30,9</b>	<b>15,7</b>	<b>12,7</b>	<b>23,3</b>	<b>45,9</b>
Livello universitario	48.250	12,4	37,5	23,1	12,2	51,2	33,0
Istruzione tecnica superiore (ITS)	5.520	1,4	51,1	--	--	28,5	55,9
Livello secondario e post-secondario	117.460	30,1	30,7	15,3	13,7	23,1	47,1
Qualifica di formaz. o diploma prof.le	92.440	23,7	37,1	18,0	16,1	24,1	49,0
Nessuna formazione specifica	125.940	32,3	23,2	11,4	8,8	12,0	47,1

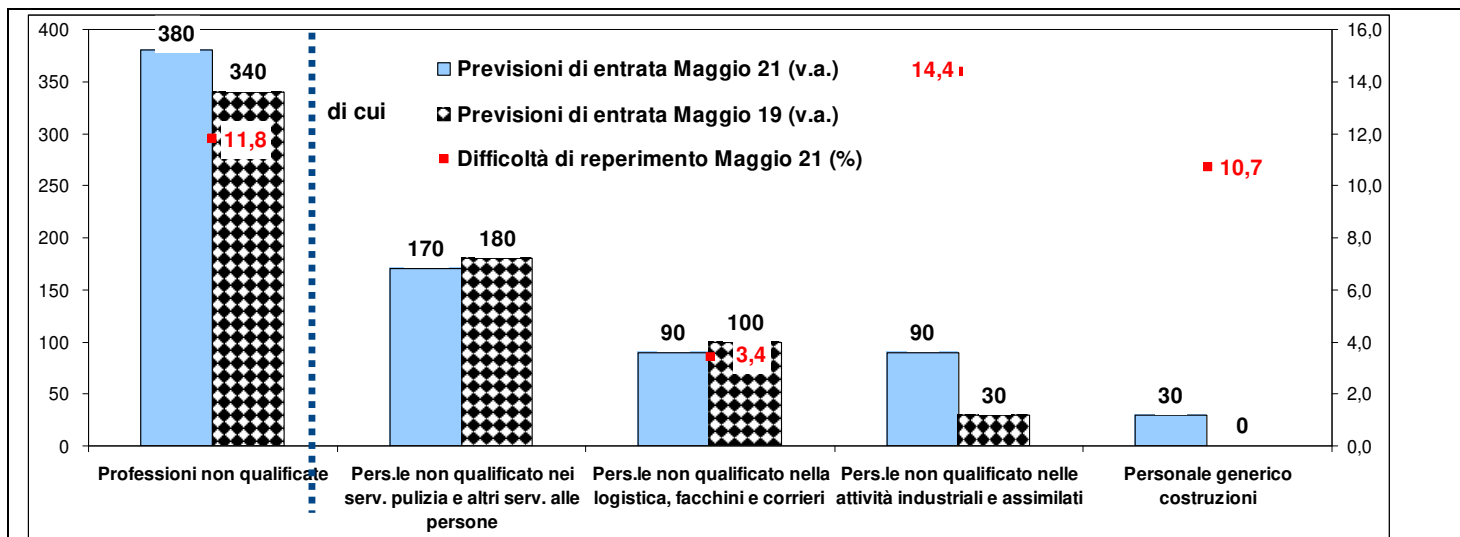
Fonte: Unioncamere - ANPAL, Sistema Informativo Excelsior, 2021

Il differenziale più significativo lo si riscontra come di consueto per i titoli universitari, dove, a tutti i livelli territoriali, assume maggiore rilevanza l'esperienza nella professione, probabilmente in ragione di ruoli di maggiore responsabilità cui si presume possano essere destinati i candidati oggetto di selezione.

Di seguito sono esposte le graduatorie riferite alle professioni più richieste a Frosinone e a Latina per gruppo professionale:

**Graf. 5 Le professioni più richieste e difficoltà di reperimento per gruppo professionale a Frosinone – Maggio 2021**

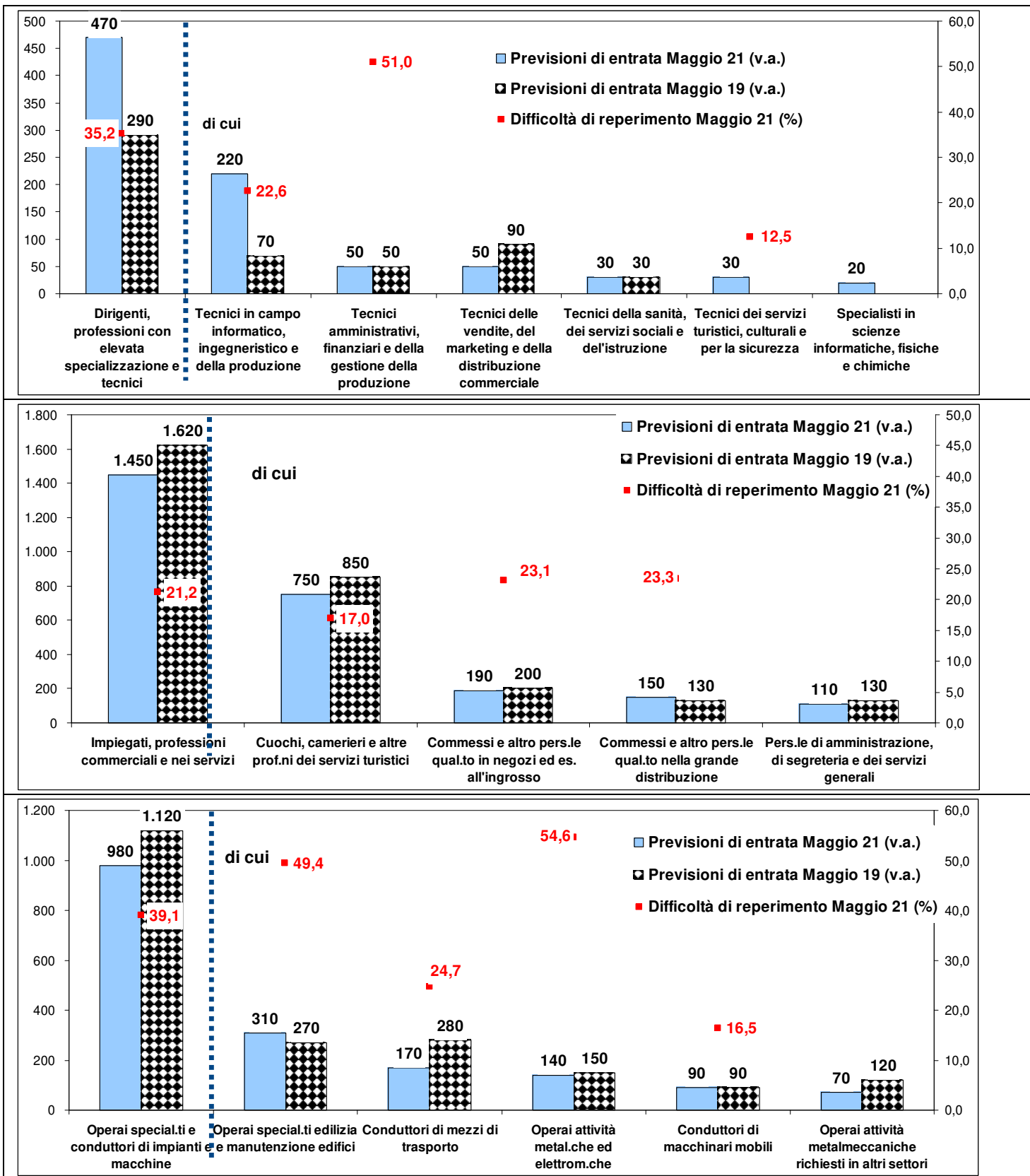


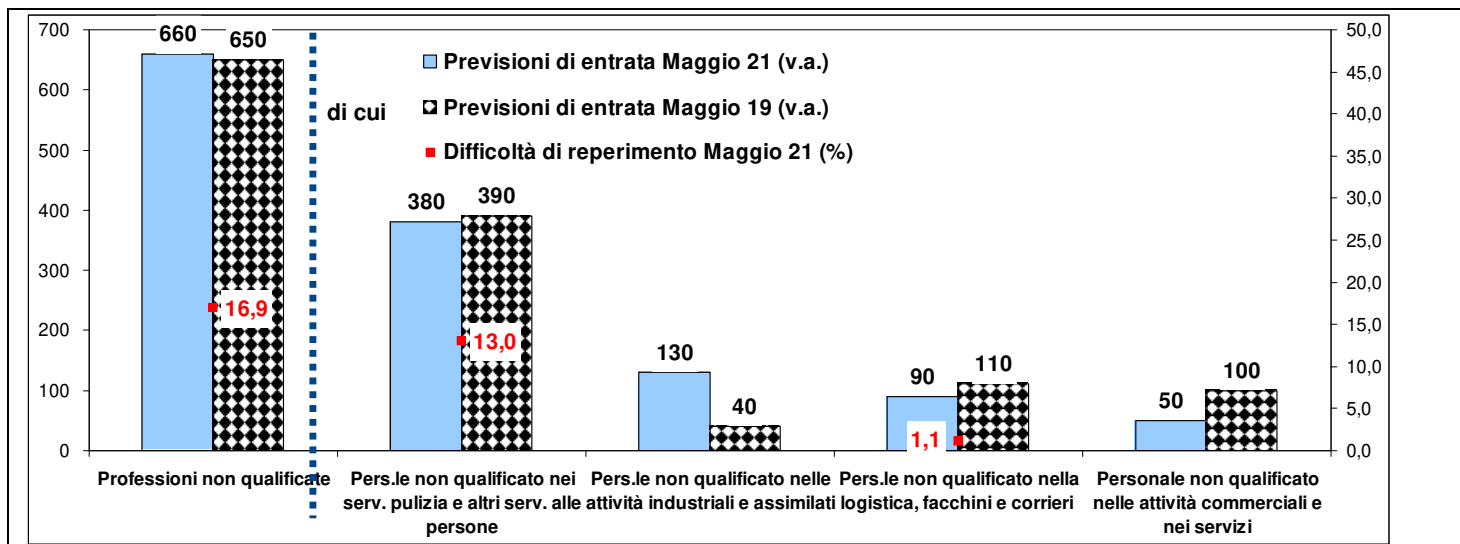


Fonte: Unioncamere - ANPAL, Sistema Informativo Excelsior



Graf. 6 Le professioni più richieste e difficoltà di reperimento per gruppo professionale a Latina - Maggio 2021





Fonte: Unioncamere - ANPAL, Sistema Informativo Excelsior

#### Nota metodologica:

I dati presentati derivano dall'indagine Excelsior realizzata da Unioncamere in accordo con l'Agenzia Nazionale per le Politiche Attive del Lavoro. L'indagine, che è inserita nel Programma Statistico Nazionale (UCC-00007) tra quelle che prevedono l'obbligo di risposta, dal 2017 è svolta con cadenza mensile.

Le informazioni contenute nel presente rapporto sono state acquisite nel periodo 22 marzo 2021 – 7 aprile 2021 utilizzando principalmente la tecnica di compilazione in modalità CAWI attraverso le interviste realizzate presso più di 98.000 imprese, campione rappresentativo delle imprese con dipendenti al 2020 dei diversi settori industriali e dei servizi.

La proiezione mensile dei dati di indagine e il potenziamento dell'integrazione tra questi e i dati amministrativi attraverso un modello previsionale, permettono l'analisi delle principali caratteristiche delle entrate programmate nel mese di maggio 2021, secondo i profili professionali e i livelli di istruzione richiesti.

I risultati dell'indagine sono disponibili a livello provinciale e regionale per i settori economici ottenuti dall'accorpamento di codici di attività economica della classificazione ATECO2007. La ripartizione delle entrate previste per "gruppo professionale" fa riferimento ad opportune aggregazioni dei codici della classificazione ISTAT CP2011.

### Corrispondenze tra settori e classificazione Ateco2007

Settori	Divisioni, gruppi, classi e categorie Ateco2007
Industrie metallurgiche e dei prodotti in metallo	24, 25
Ind. fabbric. macchin. e attrezzature e dei mezzi di trasporto	28, 29, 30, 33, 95
Public utilities (energia, gas, acqua e ambiente)	35, 36, 37, 38, 39
Altre industrie	da 05 a 23, 26, 27, 31, 32
Costruzioni	41, 42, 43
Commercio al dettaglio, all'ingrosso e riparazione di autoveicoli e motocicli	45, 46, 47
Servizi di alloggio e ristorazione; servizi turistici	55, 56, 79
Servizi avanzati di supporto alle imprese	69, 70, 71, 72, 73, 74, 78
Servizi operativi di supporto alle imprese e alle persone	68, 77, 80, 81, 82
Servizi di trasporto, logistica e magazzinaggio	49, 50, 51, 52, 53
Sanità, assistenza sociale e servizi sanitari privati	75, 86, 87, 88
Servizi culturali, sportivi e altri servizi alle persone	90, 91, 92, 93, 96
Altri servizi	58, 59, 60, 61, 62, 63, 64, 65, 66, 85

**Classificazione Ateco 2007:** la classificazione delle attività economiche che costituisce la versione nazionale della nomenclatura europea Nace.Rev.2, pubblicata sull'Official Journal il 20 dicembre 2006 (Regolamento CE n. 1893/2006 del PE e del Consiglio del 20/12/2006) e adottata dall'Istat il 1° gennaio 2008.

**A cura di Sandra Verduci**

**Osservatorio Economico della Camera di Commercio di Frosinone Latina**

Per ulteriori approfondimenti si consiglia di consultare il sito informativo Excelsior al link <http://excelsior.unioncamere.net/>, nel quale sono disponibili dati e analisi riferiti a tutte le regioni e a tutte le province. La riproduzione e/o diffusione parziale o totale delle tavole contenute nella presente pubblicazione è consentita esclusivamente con la citazione completa della fonte: Unioncamere-ANPAL, Sistema Informativo Excelsior.