



## Sistema Informativo Excelsior

### Previsioni occupazionali delle imprese con dipendenti

## GIUGNO 2021

### ANDAMENTO CONGIUNTURALE DELLE PREVISIONI DI ENTRATA

Su scala nazionale, gli ingressi previsti nel mese di giugno sfiorano le 560 mila e 500 unità, di cui il 9% (50.310) nel Lazio. Il 19% del dato regionale, pari a 9 mila e 460 entrate previste, sono appannaggio delle province di Frosinone e Latina, in crescita rispetto al mese precedente (16%).

Il confronto territoriale in serie storica riferito alle previsioni relative al primo semestre dell'anno in corso mostra come alle incertezze dei primi mesi siano seguite dinamiche condivise di un recupero sia rispetto allo scorso anno, fortemente penalizzato dalla pandemia, sia rispetto all'analogo periodo pre-covid del 2019.

Dal progressivo contenimento della perdita complessiva dell'offerta di lavoro da parte delle imprese avviatosi ad inizio anno, gli ingressi previsti realizzano a partire da maggio una crescita dei flussi in entrata che diviene più significativa nell'ultimo mese, per un differenziale che nelle province di Frosinone e Latina si sostanzia in un significativo avanzo rispetto all'analogo periodo 2019: rispettivamente il differenziale è pari al +33,1% nel frusinate e al +37,5% in terra pontina.

**Tab. 1 Serie storica entrate previste Frosinone, Latina, Lazio e Italia**

Frosinone	Gen.	Feb.	Mar.	Apr.	Mag.	Giu.	Gen.-Giu.
2021	2.230	1.890	1.990	2.150	2.510	3.340	14.110
2020	2.810	2.130	1.350	600	1.450	1.810	10.150
2019	2.890	2.290	2.610	2.320	2.400	2.510	15.020
Var. % 21-20	-20,6	-11,3	47,4	258,3	73,1	84,5	39,0
Var. % 20-19	-2,8	-7,0	-48,3	-74,1	-39,6	-27,9	-32,4
Var. % 21-19	-22,8	-17,5	-23,8	-7,3	4,6	33,1	-6,1

Latina	Gen.	Feb.	Mar.	Apr.	Mag.	Giu.	Gen.-Giu.
2021	2.300	2.540	2.200	2.660	3.550	6.120	19.370
2020	3.080	2.440	1.760	800	2.150	3.970	14.200
2019	3.090	2.640	3.170	3.550	3.680	4.450	20.580
Var. % 21-20	-25,3	4,1	25,0	232,5	65,1	54,2	36,4
Var. % 20-19	-0,3	-7,6	-44,5	-77,5	-41,6	-10,8	-31,0
Var. % 21-19	-25,6	-3,8	-30,6	-25,1	-3,5	37,5	-5,9

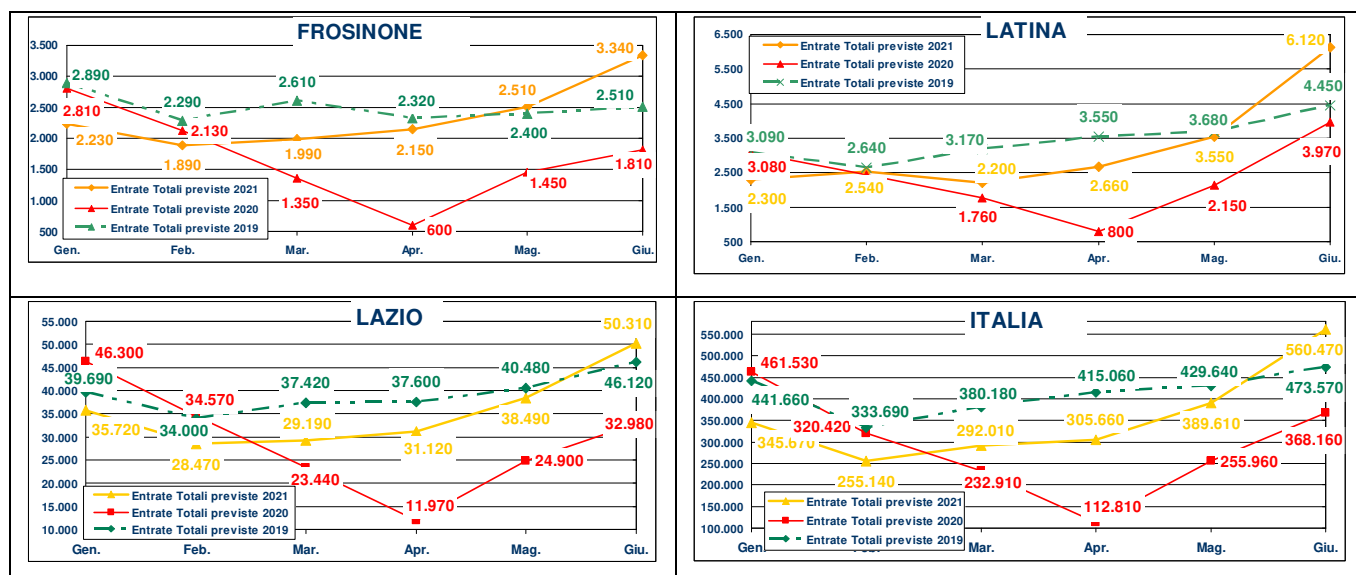
  

Lazio	Gen.	Feb.	Mar.	Apr.	Mag.	Giu.	Gen.-Giu.
2021	35.720	28.470	29.190	31.120	38.490	50.310	213.300
2020	46.300	34.570	23.440	11.970	24.900	32.980	174.160
2019	39.690	34.000	37.420	37.600	40.480	46.120	235.310
Var. % 21-20	-22,9	-17,6	24,5	160,0	54,6	52,5	22,5
Var. % 20-19	16,7	1,7	-37,4	-68,2	-38,5	-28,5	-26,0
Var. % 21-19	-10,0	-16,3	-22,0	-17,2	-4,9	9,1	-9,4

Italia	Gen.	Feb.	Mar.	Apr.	Mag.	Giu.	Gen.-Giu.
2021	345.670	255.140	292.010	305.660	389.610	560.470	2.148.560
2020	461.530	320.420	232.910	112.810	255.960	368.160	1.751.790
2019	441.660	333.690	380.180	415.060	429.640	473.570	2.473.800
Var. % 21-20	-25,1	-20,4	25,4	171,0	52,2	52,2	22,6
Var. % 20-19	4,5	-4,0	-38,7	-72,8	-40,4	-22,3	-29,2
Var. % 21-19	-21,7	-23,5	-23,2	-26,4	-9,3	18,3	-13,1

**Graf. 1 Serie storica entrate previste Frosinone, Latina, Lazio e Italia**



Fonte: Unioncamere - ANPAL, Sistema Informativo Excelsior

I segnali dominanti sono di un deciso rimbalzo dei contratti previsti dalle aziende; peraltro i livelli degli ingressi previsti superano i valori riferiti all’analogo periodo pre-covid (giugno 2019). Al riguardo, tale accelerazione, probabilmente in parte sconta una sorta di recupero delle assunzioni non realizzatesi nei mesi precedenti.

A giugno 2021, le entrate previste dalle imprese della provincia di Frosinone si attestano sulle 3.340 unità, in crescita rispetto all’analogo periodo 2020 (1.810 i nuovi ingressi), per un avanzo, come già evidenziato, eccezionale del 33,1% rispetto a giugno 2019.

In provincia di Latina, i nuovi ingressi previsti ammontano a 6.120 unità, in altrettanto deciso rimbalzo sia intermini congiunturali che tendenziali, per un inedito differenziale su scala territoriale rispetto all’analogo periodo pre-covid che raggiunge il +37,5%, risultando per la prima volta positivo da inizio anno.

Le dinamiche su scala nazionale e regionale risultano più contenute, condividendo entrambi un *gap* per la prima volta anche in questo caso positivo rispetto all’analogo periodo pre-covid (rispettivamente +18,3% e +9,1% rispetto a giugno 2019).

A tutti i livelli territoriali, **per la prima volta quest’anno, tornano a crescere i Servizi**, con l’unica eccezione delle attività turistiche, che ancora non hanno recuperato i valori pre-covid, sebbene la provincia di Latina mostri un recupero decisamente più accentuato (la contrazione rispetto a giugno 2019 si attesta ad appena il 7%, a fronte del -28% evidenziato nel frusinate e nel Lazio e del -21% in Italia). Si evidenzia, inoltre, una crescita delle attività terziarie notevolmente più significativa nelle province di Latina e Frosinone, dove i “*Servizi alle imprese*” mostrano la maggiore vivacità, per un’incidenza sui nuovi ingressi che approssima i valori pre-covid riferiti a giugno 2019.

**Si conferma, inoltre, l’avanzo dell’industria**, peraltro in ulteriore accentuazione (in terra

pontina le entrate risultano superiori del 51,6% rispetto a giugno 2019, altrettanto nel frusinate +44,8% e su scala regionale +40,4%); **in particolare Latina si distingue per l'importante contributo del manifatturiero, mentre negli altri territori si replica il ruolo di traino del segmento delle costruzioni.**

La composizione settoriale dei nuovi ingressi rende conto delle dinamiche appena evidenziate, mostrando il recupero del contributo delle attività terziarie in termini di composizione percentuale dei flussi in entrata, risultando in significativo contenimento il differenziale rispetto ai "tempi pre-covid":

**Tab. 2 Lavoratori previsti in entrata per settore di attività**

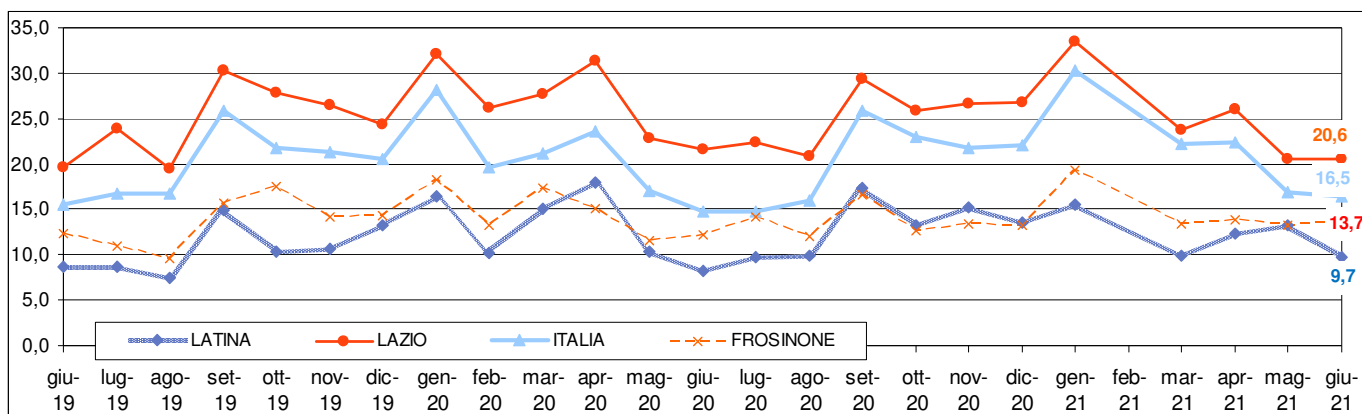
	LATINA				FROSINONE				LAZIO				ITALIA			
	Composizione %	Composizione %			Composizione %			Composizione %			Composizione %					
	Giu-21	Var% Giu. 21- Giu. 19	Giu-21	Giu-19	Giu-21	Var% Giu. 21- Giu. 19	Giu-21	Giu-19	Giu-21	Var% Giu. 21- Giu. 19	Giu-21	Giu-19	Giu-21	Var% Giu. 21- Giu. 19	Giu-21	Giu-19
<b>Entrate Totali</b>	<b>6.120</b>	<b>37,5</b>	<b>100,0</b>	<b>100,0</b>	<b>3.340</b>	<b>33,1</b>	<b>100,0</b>	<b>100,0</b>	<b>50.310</b>	<b>9,1</b>	<b>100,0</b>	<b>100,0</b>	<b>560.470</b>	<b>18,3</b>	<b>100,0</b>	<b>100,0</b>
<b>Entrate Industria</b>	<b>1.410</b>	<b>51,6</b>	<b>23,0</b>	<b>20,9</b>	<b>1.520</b>	<b>44,8</b>	<b>45,5</b>	<b>41,8</b>	<b>10.320</b>	<b>40,4</b>	<b>20,5</b>	<b>15,9</b>	<b>163.500</b>	<b>46,2</b>	<b>29,2</b>	<b>23,6</b>
Ind.manifatt.ra e Public Utilities	840	58,5	13,7	11,9	790	33,9	23,7	23,5	4.320	25,6	8,6	7,5	105.860	35,6	18,9	16,5
Costruzioni	570	42,5	9,3	9,0	730	58,7	21,9	18,3	5.990	53,2	11,9	8,5	57.640	70,6	10,3	7,1
<b>Entrate Servizi</b>	<b>4.710</b>	<b>33,8</b>	<b>77,0</b>	<b>79,1</b>	<b>1.820</b>	<b>24,7</b>	<b>54,5</b>	<b>58,2</b>	<b>39.990</b>	<b>3,1</b>	<b>79,5</b>	<b>84,1</b>	<b>396.970</b>	<b>9,7</b>	<b>70,8</b>	<b>76,4</b>
Commercio	1.160	61,1	19,0	16,2	520	52,9	15,6	13,5	7.160	26,5	14,2	12,3	83.650	28,0	14,9	13,8
Turismo	1.330	-7,0	21,7	32,1	270	-28,9	8,1	15,1	6.520	-28,4	13,0	19,8	99.580	-20,8	17,8	26,5
Serv. alle imprese	1.350	80,0	22,1	16,9	780	56,0	23,4	19,9	19.170	8,0	38,1	38,5	141.160	28,1	25,2	23,3
Serv. alle persone	860	36,5	14,1	14,2	250	4,2	7,5	9,6	7.150	14,2	14,2	13,6	72.580	20,1	12,9	12,8

Fonte: Unioncamere - ANPAL, Sistema Informativo Excelsior

## LE FIGURE PROFESSIONALI

Per quanto riguarda le figure professionali, la quota delle entrate previste destinata a dirigenti, specialisti e tecnici (cosiddette figure "high skill"<sup>1</sup>) è pari al 13,7% a Frosinone (grossomodo in linea con i valori di giugno 2019) ed al 9,7% a Latina (a fronte del 8,6% di giugno 2019). Le opportunità nel Lazio destinate ai profili più elevati si mantengono intorno ad 1/5 dei ingressi, in linea rispetto all'analogo periodo 2019; su scala nazionale la quota è stazionaria intorno al 16,0%.

**Graf. 2 Quota % entrate previste "High skill" - Serie storica\***



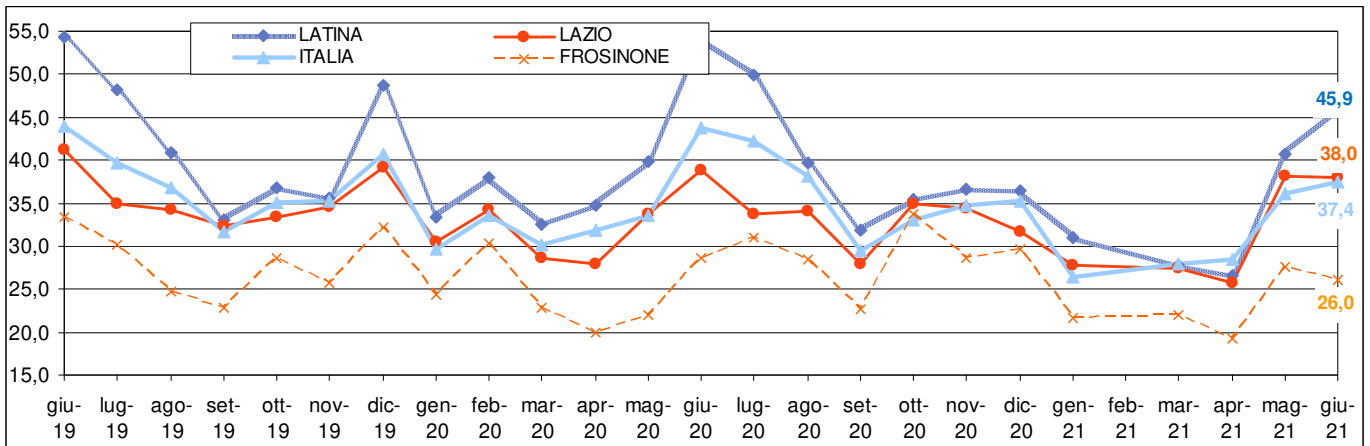
Fonte: Unioncamere - ANPAL, Sistema Informativo Excelsior

\*La disaggregazione per il mese di febbraio 2021 non è disponibile

<sup>1</sup> Il gruppo professionale Excelsior delle figure "high skill" comprende le professioni della classificazione Istat CP 2011 dei "Dirigenti", "Professioni intellettuali, scientifiche e di elevata specializzazione" e "Professioni tecniche".

Con riferimento alle figure “medium skill”, il già evidenziato recupero del contributo delle attività dei servizi avviatosi dal mese scorso ha determinato in serie storica il deciso rimbalzo di tali professioni, come illustrato nel grafico seguente:

Graf. 3 Quota % entrate previste “Medium skill” - Serie storica\*



Fonte: Unioncamere - ANPAL, Sistema Informativo Excelsior  
\*La disaggregazione dei dati per il mese di febbraio 2021 non è disponibile

Il recupero si realizza a tutti i livelli territoriali rispetto ai valori pre-covid, risultando la richiesta dei profili “medium skill” su scala nazionale e regionale in linea con i valori di giugno 2019, mentre nel frusinate la domanda è superiore del 4,8% ed in terra pontina del 16,1% grazie al rimbalzo delle figure impiegate (“Personale di amministrazione, di segreteria e dei servizi generali” e “Addetti accoglienza, informazione e assistenza della clientela”).

Di seguito la tabella riepilogativa con riferimento alle entrate previste per grande gruppo professionale:

Tab. 3 Lavoratori previsti in entrata per grande gruppo professionale – Giugno 2021

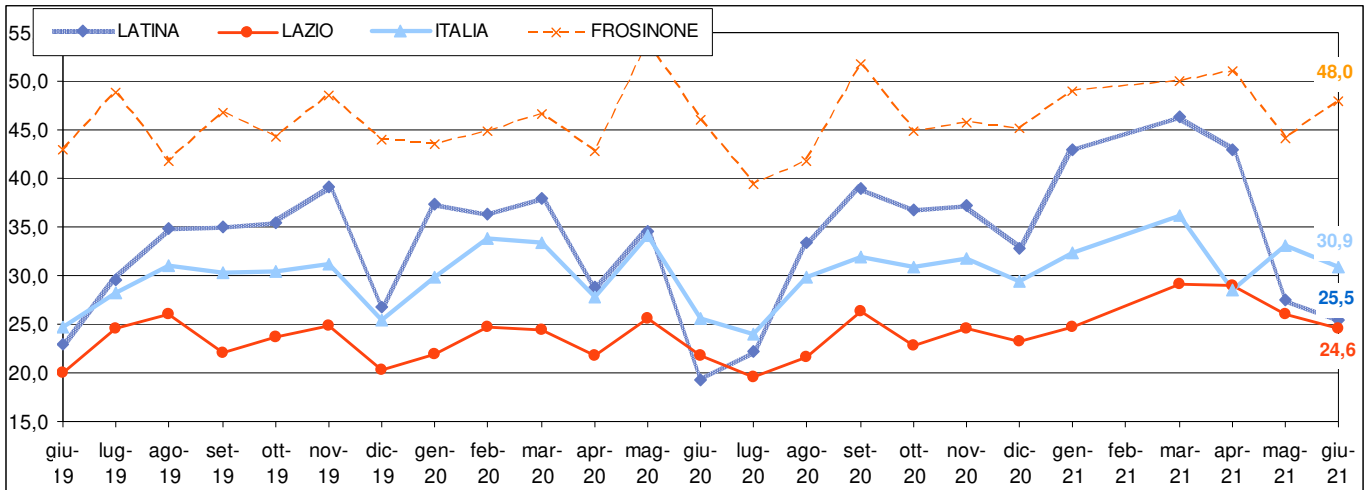
	Latina				Frosinone				Lazio				Italia			
	(v.a.)	Var % Giu. 21- Giu.19	Quota % giu 21	Quota % giu 19	(v.a.)	Var % Giu. 21- Giu.19	Quota % giu 21	Quota % giu 19	(v.a.)	Var % Giu. 21- Giu.19	Quota % giu 21	Quota % giu 19	(v.a.)	Var % Giu. 21- Giu.19	Quota % giu 21	Quota % giu 19
<b>TOTALE</b>	6.120	37,5	100,0	100,0	3.340	33,1	100,0	100,0	50.310	9,1	100,0	100,0	560.470	18,3	100,0	100,0
<b>High skill</b>																
Dirigenti, impiegati con elevata specializzazione e tecnici	590	55,3	9,7	8,6	460	48,4	13,7	12,4	10.390	14,9	20,6	19,6	92.540	25,7	16,5	15,5
1 Dirigenti	--	--	--	--	--	--	--	--	90	50,0	0,2	0,1	890	34,8	0,2	0,1
2 Professioni intellettuali, scientifiche e di elevata specializzazione	150	50,0	2,5	2,3	160	100,0	4,7	3,2	3.680	16,5	7,3	6,8	26.670	23,6	4,8	4,6
3 Professioni tecniche	440	57,1	7,1	6,3	300	30,4	8,9	9,1	6.620	13,6	13,1	12,6	64.970	26,5	11,6	10,8
<b>Medium skill</b>																
Impiegati, professioni commerciali e nei servizi	2.810	16,1	45,9	54,3	870	4,8	26,0	33,3	19.120	0,6	38,0	41,2	209.810	0,9	37,4	43,9
4 Impiegati	370	94,7	6,1	4,4	200	81,8	6,0	4,4	5.010	10,6	10,0	9,8	46.770	22,0	8,3	8,1
5 Professioni qualificate nelle attività commerciali e nei servizi	2.440	9,9	39,8	49,9	670	-6,9	20,0	28,8	14.110	-2,4	28,1	31,4	163.040	-3,9	29,1	35,8
Operai specializzati e conduttori di impianti e macchine	1.560	52,9	25,5	22,9	1.600	48,1	48,0	42,9	12.370	34,2	24,6	20,0	173.430	48,1	30,9	24,7
6 Operai specializzati	860	53,6	14,0	12,6	880	44,3	26,2	24,4	7.490	54,4	14,9	10,5	95.060	60,7	17,0	12,5
7 Conduttori di impianti e addetti a macchinari fissi e mobili	700	52,2	11,5	10,4	730	55,3	21,8	18,6	4.880	11,7	9,7	9,5	78.370	35,2	14,0	12,2
Professioni non qualificate	1.160	84,1	18,9	14,2	410	41,4	12,2	14,3	8.430	-4,9	16,8	19,2	84.700	13,2	15,1	15,8

Fonte: Unioncamere - ANPAL, Sistema Informativo Excelsior

<sup>2</sup> Il gruppo professionale Excelsior delle figure “medium skill” comprende le professioni della classificazione Istat CP 2011 degli “Impiegati” e delle “Professioni qualificate nelle attività commerciali e nei servizi”.

Inoltre, per quanto attiene gli “Operai specializzati e conduttori di impianti e macchine”, si conferma nettamente superiore in provincia di Frosinone il fabbisogno previsto (48,0% la quota), che torna a crescere in termini congiunturali; segue a distanza significativa, con un *gap* che torna ad ampliarsi, il territorio pontino (25,5% la quota attuale), che nell’ultimo bimestre mostra una significativa flessione della richiesta di tali figure professionali.

**Graf. 4 Quota % entrate previste “Operai specializzati e conduttori di impianti”- Serie storica\***



Fonte: Unioncamere - ANPAL, Sistema Informativo Excelsior,  
\*La disaggregazione dei dati per il mese di febbraio 2021 non è disponibile

## I TITOLI DI STUDIO

La quota di assunzioni destinata a personale laureato nelle province di Frosinone e Latina si attesta rispettivamente al 10,8% (in leggera crescita congiunturale, più significativa rispetto al 7,7% di giugno 2019) e al 5,3% (un punto in meno rispetto al mese precedente, tuttavia in crescita rispetto al 4,3% di giugno 2019). Nel Lazio e su scala nazionale la richiesta di tali titoli di studio è riferibile rispettivamente al 15,3% ed all’11,7% dei flussi in ingresso, risultando entrambi stazionari in termini congiunturali (in crescita rispetto al 12,8% laziale ed al 10,4% di giugno 2019).

I posti riservati a diplomati provenienti da istituti secondari superiori spiegano poco meno del 30% delle assunzioni previste in entrambe le province di Frosinone e Latina, risultando pressoché stazionari in termini congiunturali.

Si attesta al 31,5% la quota delle figure professionali ritenute dalle imprese del Frusinate difficili da reperire (pressoché in linea con il mese precedente); in leggera flessione la quota a Latina, dove le imprese dichiarano difficoltà nel reperimento di circa ¼ dei profili richiesti. Il valore riferito all’Italia si conferma intorno al 31%. Diversamente, nel Lazio torna a crescere attestandosi al 24,4% (a fronte del 22,0% di maggio). L’esperienza pregressa nel settore si conferma essere preferita a tutti i livelli territoriali.

Il confronto territoriale è di seguito rappresentato:

**Tab. 4 Entrate per titolo di studio, difficoltà di reperimento, esperienza richiesta – Giugno 2021**

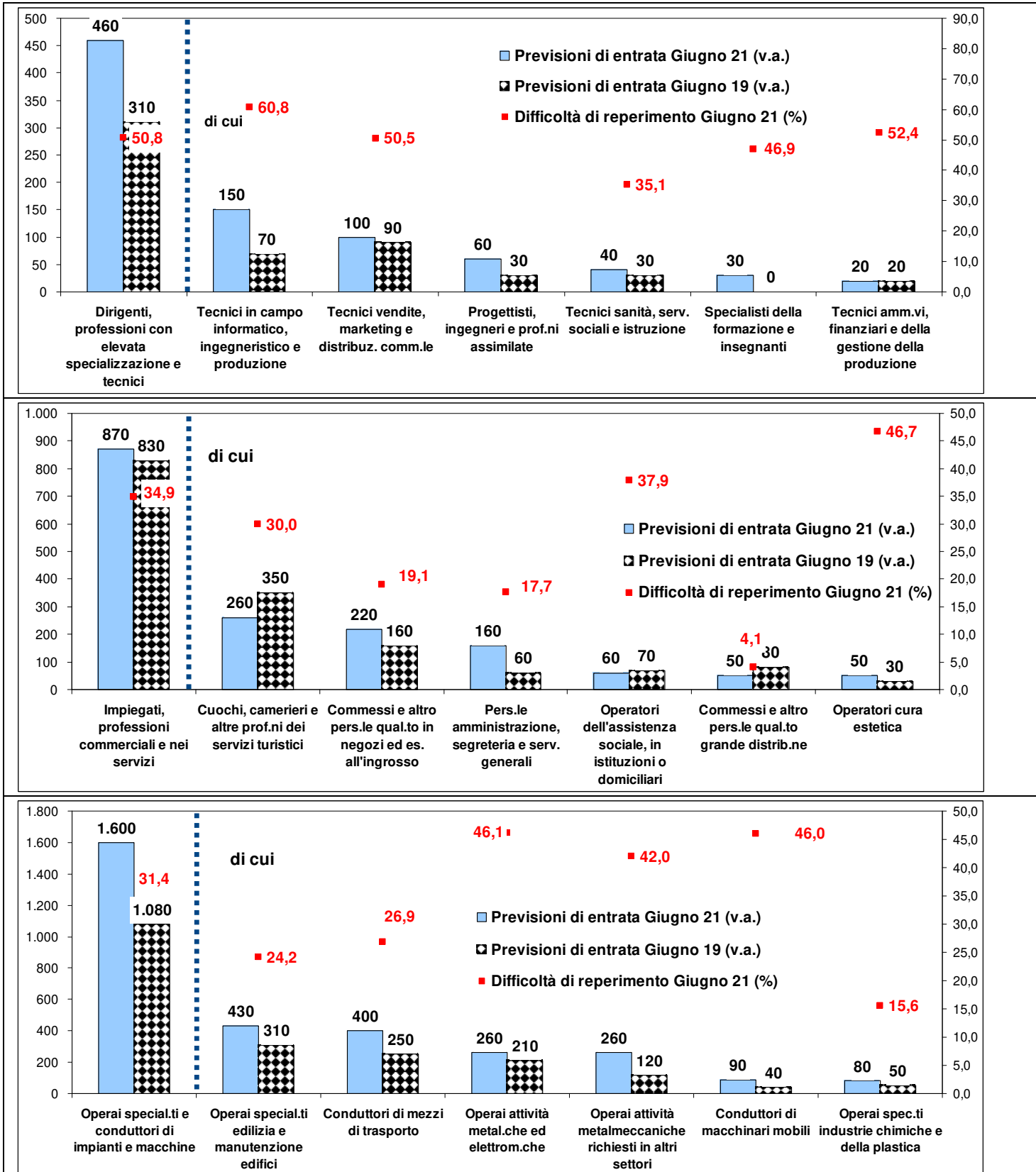
TITOLI DI STUDIO	Entrate previste (v.a.)	di cui %	di cui con (%)				
			difficoltà di reperimento			esperienza	
			Totale	per ridotto numero di candidati	indeguate competenza e qualificaz.	nella professione	nel settore
<b>FROSINONE</b>							
<b>TOTALE</b>	<b>3.340</b>		<b>31,5</b>	<b>12,8</b>	<b>17,9</b>	<b>18,3</b>	<b>52,9</b>
Livello universitario	360	10,8	54,3	26,2	25,9	46,0	38,4
Istruzione tecnica superiore (ITS)	90	2,8	31,2	--	--	11,8	37,6
Livello secondario e post-secondario	890	26,6	30,9	10,8	18,6	21,0	46,9
Qualifica di formaz. o diploma prof.le	750	22,4	37,3	13,1	24,1	15,8	65,0
Nessuna formazione specifica	1.250	37,5	22,0	10,1	11,4	10,4	55,2
<b>LATINA</b>							
<b>TOTALE</b>	<b>6.120</b>		<b>25,3</b>	<b>13,3</b>	<b>10,7</b>	<b>17,8</b>	<b>47,4</b>
Livello universitario	320	5,3	47,7	33,1	9,6	57,9	26,9
Istruzione tecnica superiore (ITS)	60	0,9	39,3	--	--	23,2	58,9
Livello secondario e post-secondario	1.760	28,8	33,0	13,5	17,7	21,5	47,1
Qualifica di formaz. o diploma prof.le	1.230	20,1	35,4	24,6	10,2	19,8	50,4
Nessuna formazione specifica	2.750	44,9	13,0	6,0	6,1	9,6	48,3
<b>LAZIO</b>							
<b>TOTALE</b>	<b>50.310</b>		<b>24,4</b>	<b>11,3</b>	<b>11,1</b>	<b>24,1</b>	<b>43,3</b>
Livello universitario	7.710	15,3	34,9	20,1	12,1	56,7	28,6
Istruzione tecnica superiore (ITS)	570	1,1	43,3	--	--	47,5	37,1
Livello secondario e post-secondario	16.020	31,8	23,9	9,0	13,9	19,6	49,8
Qualifica di formaz. o diploma prof.le	8.900	17,7	32,9	16,5	15,1	17,9	47,8
Nessuna formazione specifica	17.110	34,0	15,0	6,6	5,4	15,9	41,6
<b>ITALIA</b>							
<b>TOTALE</b>	<b>560.470</b>		<b>30,7</b>	<b>15,3</b>	<b>12,6</b>	<b>22,2</b>	<b>45,7</b>
Livello universitario	65.730	11,7	39,4	23,0	12,8	50,1	33,8
Istruzione tecnica superiore (ITS)	7.550	1,3	44,1	--	--	34,9	46,7
Livello secondario e post-secondario	173.570	31,0	31,0	15,3	14,1	22,5	46,9
Qualifica di formaz. o diploma prof.le	107.900	19,3	41,7	20,4	18,6	22,9	48,8
Nessuna formazione specifica	205.730	36,7	21,5	10,2	7,8	12,3	46,7

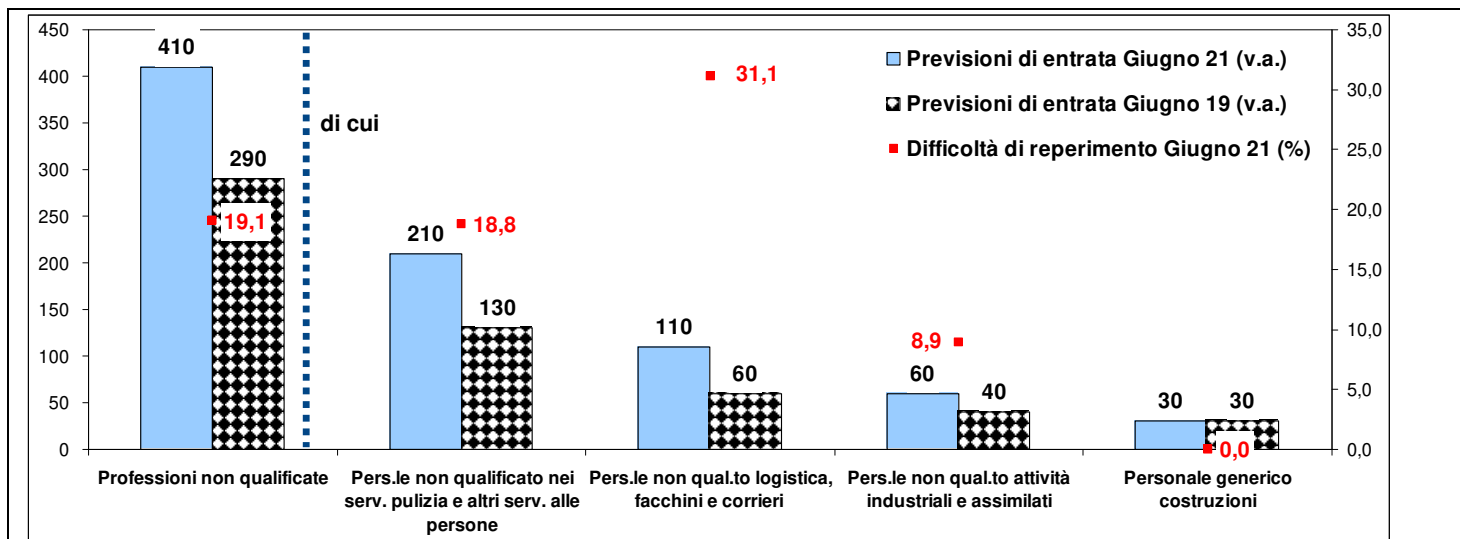
Fonte: Unioncamere - ANPAL, Sistema Informativo Excelsior, 2021

Il differenziale più significativo lo si riscontra come di consueto per i titoli universitari, dove, a tutti i livelli territoriali, assume maggiore rilevanza l'esperienza nella professione, probabilmente in ragione di ruoli di maggiore responsabilità cui si presume possano essere destinati i candidati oggetto di selezione.

Di seguito sono espote le graduatorie riferite alle professioni più richieste a Frosinone e a Latina per gruppo professionale:

**Graf. 5 Le professioni più richieste e difficoltà di reperimento per gruppo professionale a Frosinone – Giugno 2021**

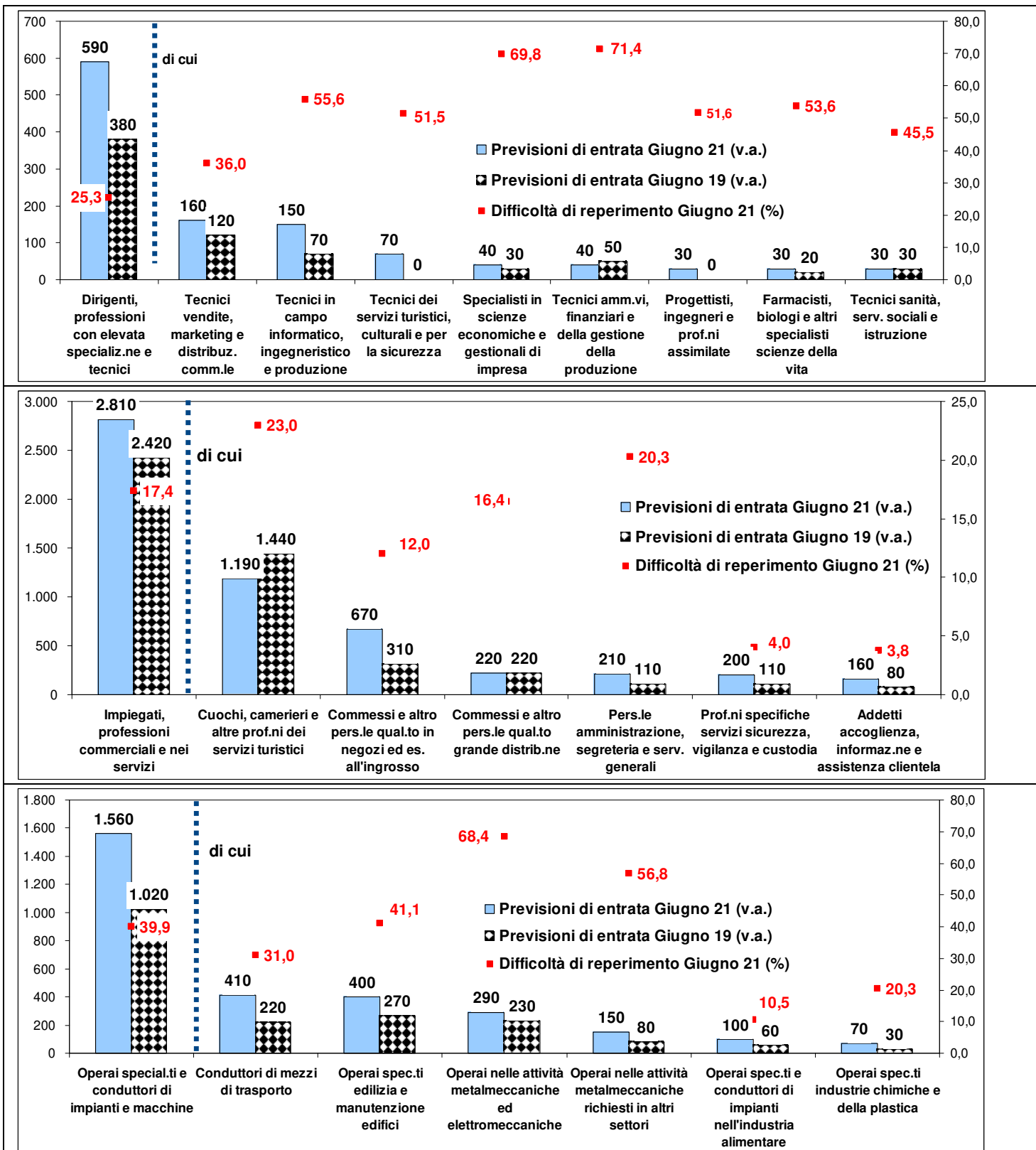


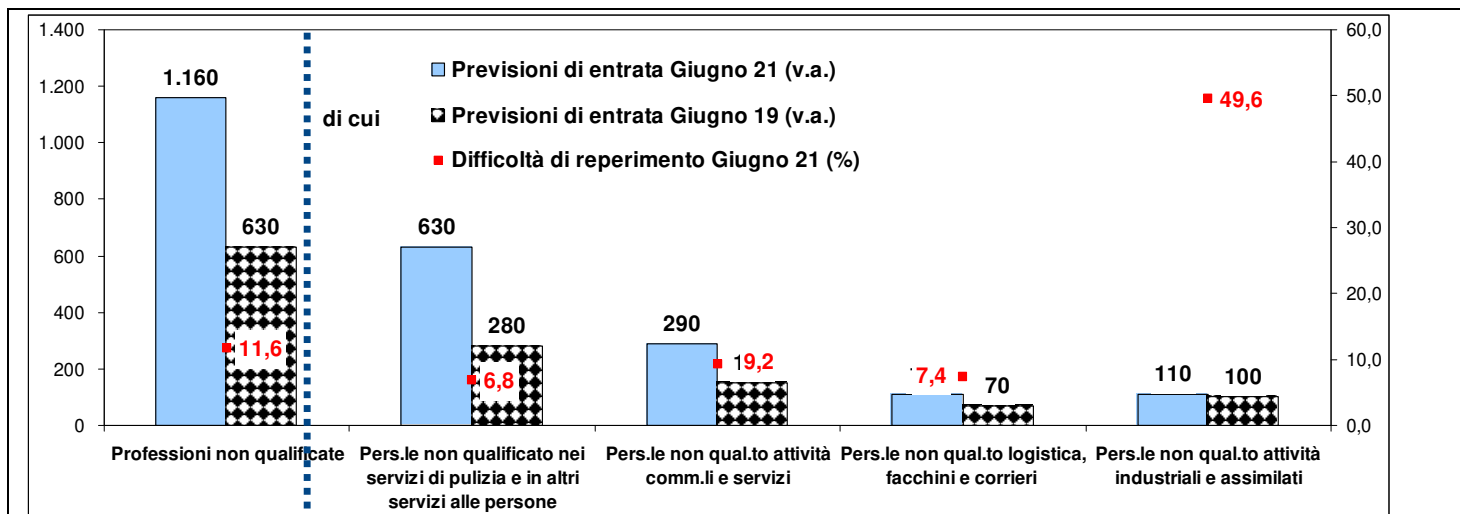


Fonte: Unioncamere - ANPAL, Sistema Informativo Excelsior



Graf. 6 Le professioni più richieste e difficoltà di reperimento per gruppo professionale a Latina - Giugno 2021





Fonte: Unioncamere - ANPAL, Sistema Informativo Excelsior

#### Nota metodologica:

I dati presentati derivano dall'indagine Excelsior realizzata da Unioncamere in accordo con l'Agenzia Nazionale per le Politiche Attive del Lavoro. L'indagine, che è inserita nel Programma Statistico Nazionale (UCC-00007) tra quelle che prevedono l'obbligo di risposta, dal 2017 è svolta con cadenza mensile.

Le informazioni contenute nel presente rapporto sono state acquisite nel periodo 21 aprile 2021 – 6 maggio 2021 utilizzando principalmente la tecnica di compilazione in modalità CAWI attraverso le interviste realizzate presso più di 115.000 imprese, campione rappresentativo delle imprese con dipendenti al 2020 dei diversi settori industriali e dei servizi.

La proiezione mensile dei dati di indagine e il potenziamento dell'integrazione tra questi e i dati amministrativi attraverso un modello previsionale, permettono l'analisi delle principali caratteristiche delle entrate programmate nel mese di giugno 2021, secondo i profili professionali e i livelli di istruzione richiesti.

I risultati dell'indagine sono disponibili a livello provinciale e regionale per i settori economici ottenuti dall'accorpamento di codici di attività economica della classificazione ATECO2007. La ripartizione delle entrate previste per "gruppo professionale" fa riferimento ad opportune aggregazioni dei codici della classificazione ISTAT CP2011.

### Corrispondenze tra settori e classificazione Ateco2007

Settori	Divisioni, gruppi, classi e categorie Ateco2007
Industrie metallurgiche e dei prodotti in metallo	24, 25
Ind. fabbric. macchin. e attrezzature e dei mezzi di trasporto	28, 29, 30, 33, 95
Public utilities (energia, gas, acqua e ambiente)	35, 36, 37, 38, 39
Altre industrie	da 05 a 23, 26, 27, 31, 32
Costruzioni	41, 42, 43
Commercio al dettaglio, all'ingrosso e riparazione di autoveicoli e motocicli	45, 46, 47
Servizi di alloggio e ristorazione; servizi turistici	55, 56, 79
Servizi avanzati di supporto alle imprese	69, 70, 71, 72, 73, 74, 78
Servizi operativi di supporto alle imprese e alle persone	68, 77, 80, 81, 82
Servizi di trasporto, logistica e magazzinaggio	49, 50, 51, 52, 53
Sanità, assistenza sociale e servizi sanitari privati	75, 86, 87, 88
Servizi culturali, sportivi e altri servizi alle persone	90, 91, 92, 93, 96
Altri servizi	58, 59, 60, 61, 62, 63, 64, 65, 66, 85

**Classificazione Ateco 2007:** la classificazione delle attività economiche che costituisce la versione nazionale della nomenclatura europea Nace.Rev.2, pubblicata sull'Official Journal il 20 dicembre 2006 (Regolamento CE n. 1893/2006 del PE e del Consiglio del 20/12/2006) e adottata dall'Istat il 1° gennaio 2008.

**A cura di Sandra Verduci**

**Osservatorio Economico della Camera di Commercio di Frosinone Latina**

Per ulteriori approfondimenti si consiglia di consultare il sito informativo Excelsior al link <http://excelsior.unioncamere.net/>, nel quale sono disponibili dati e analisi riferiti a tutte le regioni e a tutte le province. La riproduzione e/o diffusione parziale o totale delle tavole contenute nella presente pubblicazione è consentita esclusivamente con la citazione completa della fonte: Unioncamere-ANPAL, Sistema Informativo Excelsior.