



CAMERA DI COMMERCIO
FROSINONE LATINA



Sistema Informativo Excelsior

Previsioni occupazionali delle imprese con dipendenti

APRILE 2021

Di seguito sono esposti i dati di *Excelsior*, indagine sulle prospettive occupazionali nelle imprese e sui relativi fabbisogni professionali e formativi che, da qualche anno, si è innovata sia sotto l'aspetto metodologico che organizzativo al fine di fornire indicazioni più tempestive a supporto delle politiche attive del lavoro. A partire da maggio 2017 vengono infatti realizzate, con cadenza mensile, indagini sulle imprese basate principalmente sulla tecnica di rilevazione CAWI (Computer Assisted Web Interviewing) e sulla somministrazione di un apposito questionario incentrato sui profili professionali e sui livelli di istruzione richiesti dalle aziende. La rete delle Camere di commercio e InfoCamere, società di informatica del sistema camerale, assicurano la specifica attività di supporto alle imprese intervistate.

Oltre al bollettino e alle relative tavole statistiche realizzati da Unioncamere per le province di Frosinone e Latina, il contributo all'analisi che Osserfare intende produrre è volto a cogliere i principali elementi del mercato del lavoro così come emersi su scala nazionale e regionale, in modo da offrire ulteriori spunti di valutazione delle opportunità di impiego presso le imprese locali. Al riguardo, il quadro più dettagliato in funzione delle diverse dimensioni dell'indagine si riferisce alla prima mensilità del trimestre, al fine di contemperare le esigenze di una maggiore robustezza delle previsioni stesse.

ANDAMENTO CONGIUNTURALE DELLE PREVISIONI DI ENTRATA

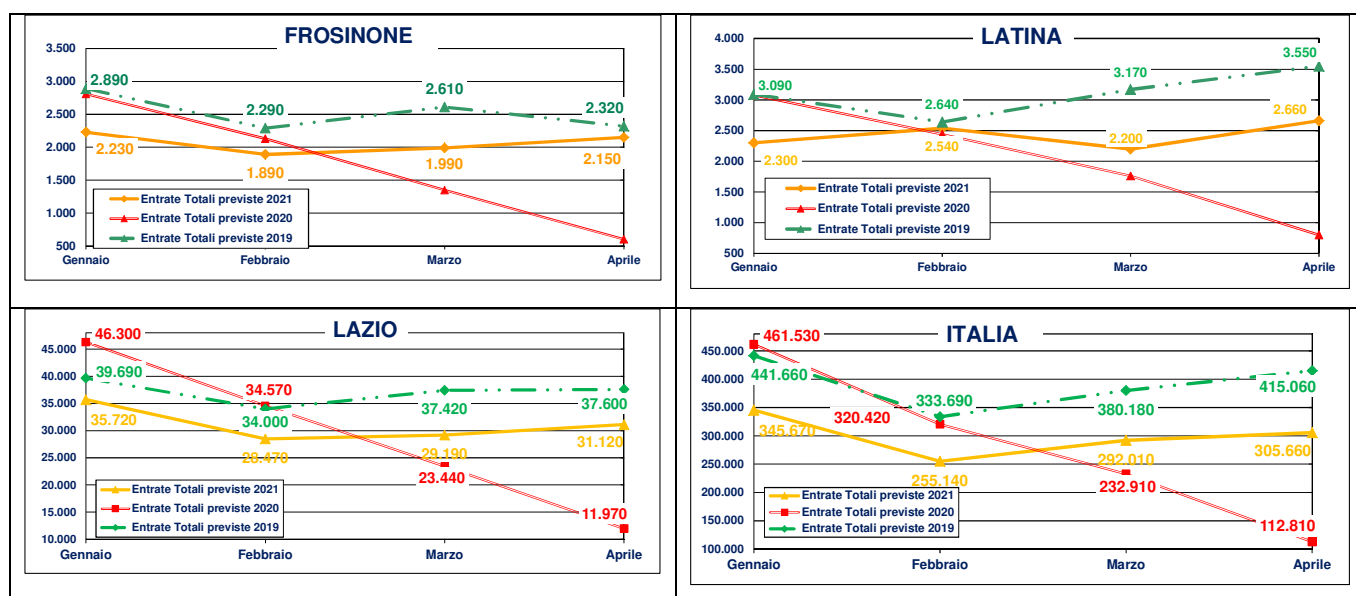
La dimensione occupazionale dell'emergenza sanitaria attualmente ancora in atto ha restituito nel corso del 2020 il conto di circa il 30% di minori entrate programmate dalle imprese pressoché a tutti i livelli territoriali, fatta eccezione per la provincia di Latina che contiene la perdita al 26%.

Atteso che con l'avvio della pandemia non è stato possibile svolgere l'indagine Excelsior nei mesi di marzo e aprile dello scorso anno, l'elaborazione dei dati mensili è stata

realizzata da Unioncamere su scala territoriale esclusivamente con riferimento al totale degli ingressi previsti utilizzando i dati amministrativi integrati nei modelli di analisi del mercato del lavoro sviluppati nell'ambito del Progetto Excelsior. Dunque, nel prosieguo dell'analisi, per il confronto settoriale si è fatto riferimento ai dati relativi all'anno 2019, che consente peraltro di dare evidenza dei cambiamenti significativi sulla struttura dell'occupazione che lo shock economico-pandemico ha innescato.

Il confronto territoriale in serie storica riferito alle previsioni relative ai primi quattro mesi dell'anno in corso conferma dinamiche condivise, sebbene con accentuazioni diverse, di un recupero complessivo rispetto all'analogo periodo del 2020, nel corso del quale gli effetti sull'occupazione si sono manifestati con improvvisa efferatezza; alle incertezze in apertura d'anno, seguono dinamiche in recupero che nelle province di Frosinone e Latina si sostanzia nel contenimento della perdita complessiva quadrimestrale in termini di previsioni di nuovi ingressi rispetto al 2019 intorno al 20%.

Graf. 1 Serie storica entrate previste Frosinone, Latina, Lazio e Italia



Fonte: Unioncamere - ANPAL, Sistema Informativo Excelsior, 2021

Occorre evidenziare che l'impatto di inizio periodo della pandemia è stato significativamente più evidente su scala provinciale in termini di minori ingressi (oltre il 30% in media), rispetto a quanto rilevato su scala regionale (-21,8% la perdita cumulata fino ad aprile 2020), come illustrato nelle tabelle seguenti:

Tab. 1 Serie storica entrate previste Frosinone, Latina, Lazio e Italia

Frosinone	Gennaio	Febbraio	Marzo	Aprile	Gen.-apr.	Latina	Gennaio	Febbraio	Marzo	Aprile	Gen.-apr.
2021	2.230	1.890	1.990	2.150	8.260	2021	2.300	2.540	2.200	2.660	9.700
2020	2.810	2.130	1.350	600	6.890	2020	3.080	2.440	1.760	800	8.080
2019	2.890	2.290	2.610	2.320	10.110	2019	3.090	2.640	3.170	3.550	12.450
Var. % 21-20	-20,6	-11,3	47,4	258,3	19,9	Var. % 21-20	-25,3	4,1	25,0	232,5	20,0
Var. % 20-19	-2,8	-7,0	-48,3	-74,1	-31,8	Var. % 20-19	-0,3	-7,6	-44,5	-77,5	-35,1
Var. % 21-19	-22,8	-17,5	-23,8	-7,3	-18,3	Var. % 21-19	-25,6	-3,8	-30,6	-25,1	-22,1

Lazio	Gennaio	Febbraio	Marzo	Aprile	Gen.-apr.	Italia	Gennaio	Febbraio	Marzo	Aprile	Gen.-apr.
2021	35.720	28.470	29.190	31.120	124.500	2021	345.670	255.140	292.010	305.660	1.198.480
2020	46.300	34.570	23.440	11.970	116.280	2020	461.530	320.420	232.910	112.810	1.127.670
2019	39.690	34.000	37.420	37.600	148.710	2019	441.660	333.690	380.180	415.060	1.570.590
Var. % 21-20	-22,9	-17,6	24,5	160,0	7,1	Var. % 21-20	-25,1	-20,4	25,4	171,0	6,3
Var. % 20-19	16,7	1,7	-37,4	-68,2	-21,8	Var. % 20-19	4,5	-4,0	-38,7	-72,8	-28,2
Var. % 21-19	-10,0	-16,3	-22,0	-17,2	-16,3	Var. % 21-19	-21,7	-23,5	-23,2	-26,4	-23,7

Fonte: Unioncamere - ANPAL, Sistema Informativo Excelsior, 2021

I segnali dominati sono di un recupero dei contratti previsti dalle aziende, sebbene i livelli degli ingressi previsti siano ancora inferiori al periodo pre-covid (aprile 2019).

Ad aprile 2021, le assunzioni previste dalle imprese della provincia di Frosinone si attestano sulle 2.150 unità, in decisa crescita rispetto al crollo registrato nell'analogo periodo 2020 (appena 600 i nuovi ingressi), -7,3% la flessione rispetto ad aprile 2019. In provincia di Latina, i nuovi ingressi previsti ammontano a 2.660 unità, in altrettanto deciso recupero tendenziale, sebbene la contrazione risulti pari a circa ¼ rispetto ad aprile 2019. Altrettanto si verifica su scala nazionale, sebbene l'avanzo tendenziale risulti più contenuto (+6,3% rispetto ai 12 mesi precedenti), mentre i valori laziali evidenziano perdite più contenute, come già sottolineato.

Senza distinzione territoriale, la flessione mostra un'accentuazione di gran lunga più significativa per le attività turistico-ricettive e nei servizi alla persona; a seguire, anche le attività commerciali mostrano un ridimensionamento significativo degli ingressi previsti. Diversamente, l'industria mostra un avanzo oltremodo significativo in terra pontina (+49,3% rispetto ad aprile 2019), altrettanto nel frusinate (+25,0%) e su scala regionale (+38,0%), mentre i valori nazionali non mostrano significative variazioni.

La composizione settoriale dei nuovi ingressi rende conto delle dinamiche appena evidenziate, mostrando il contributo nettamente superiore dell'industria ai nuovi ingressi in termini di composizione percentuale rispetto a quanto avveniva ai "tempi pre-covid":

Tab. 2 Lavoratori previsti in entrata per settore di attività

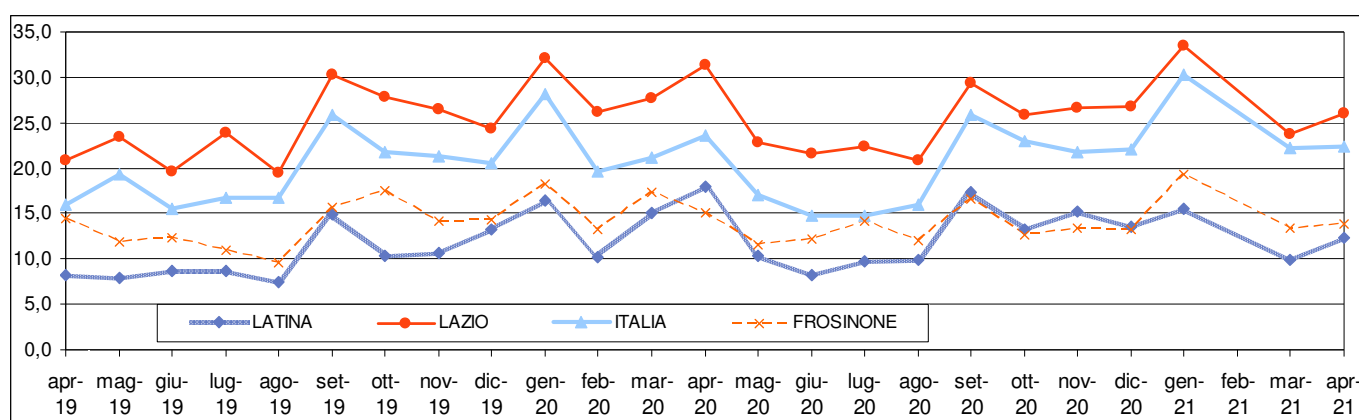
	LATINA				FROSINONE				LAZIO				ITALIA			
	apr-21	Var% Apr. 21-Apr. 19	Composizione e %		apr-21	Var% Apr. 21-Apr. 19	Composizione %		apr-21	Var% Apr. 21-Apr. 19	Composizione e %		apr-21	Var% Apr. 21-Apr. 19	Composizione e %	
Entrate Totali	2.660	-25,1	100,0	100,0	2.150	-7,3	100,0	100,0	31.120	-17,2	100,0	100,0	305.660	-26,4	100,0	100,0
Entrate Industria	1.060	49,3	39,8	20,0	1.150	25,0	53,5	39,7	8.350	38,0	26,8	16,1	115.080	0,3	37,6	27,7
Ind.manifatt.ra e																
Public Utilities	540	25,6	20,3	12,1	620	6,9	28,8	25,0	3.210	2,9	10,3	8,3	73.380	-11,1	24,0	19,9
Costruzioni	520	85,7	19,5	7,9	530	55,9	24,7	14,7	5.140	75,4	16,5	7,8	41.700	29,3	13,6	7,8
Entrate Servizi	1.600	-43,9	60,2	80,3	1.000	-28,6	46,5	60,3	22.770	-27,9	73,2	83,9	190.580	-36,5	62,4	72,3
Commercio	380	-24,0	14,3	14,1	250	-24,2	11,6	14,2	4.240	-10,2	13,6	12,6	44.650	-21,9	14,6	13,8
Turismo	270	-75,5	10,2	31,0	80	-75,0	3,7	13,8	1.820	-72,4	5,8	17,5	22.090	-77,4	7,2	23,6
Serv. alle imprese	740	-19,6	27,8	25,9	530	-3,6	24,7	23,7	13.390	-16,7	43,0	42,7	91.130	-13,0	29,8	25,2
Serv. alle persone	210	-36,4	7,9	9,3	140	-33,3	6,5	9,1	3.320	-20,6	10,7	11,1	32.720	-19,1	10,7	9,7

Fonte: Unioncamere - ANPAL, Sistema Informativo Excelsior, 2021

LE FIGURE PROFESSIONALI

Per quanto riguarda le figure professionali, la quota delle entrate previste destinata a dirigenti, specialisti e tecnici (cosiddette figure “*high skill*”¹) è pari al 13,9% a Frosinone (grossomodo in linea con i valori di aprile 2019) ed al 12,3% a Latina (a fronte del 8,2% di aprile 2019). Le opportunità nel Lazio destinate ai profili più elevati spiegano oltre ¼ dei ingressi in crescita rispetto all’analogo periodo 2019 (20,8% la quota); su scala nazionale la quota risulta si attesta al 22,3%, in continuità congiunturale, mantenendosi significativo il differenziale sul valore di inizio periodo (6 punti percentuali in più).

Graf. 2 Quota % entrate previste “High skill” - Serie storica*



Fonte: Unioncamere - ANPAL, Sistema Informativo Excelsior, 2021
*La disaggregazione per il mese di febbraio 2021 non è disponibile

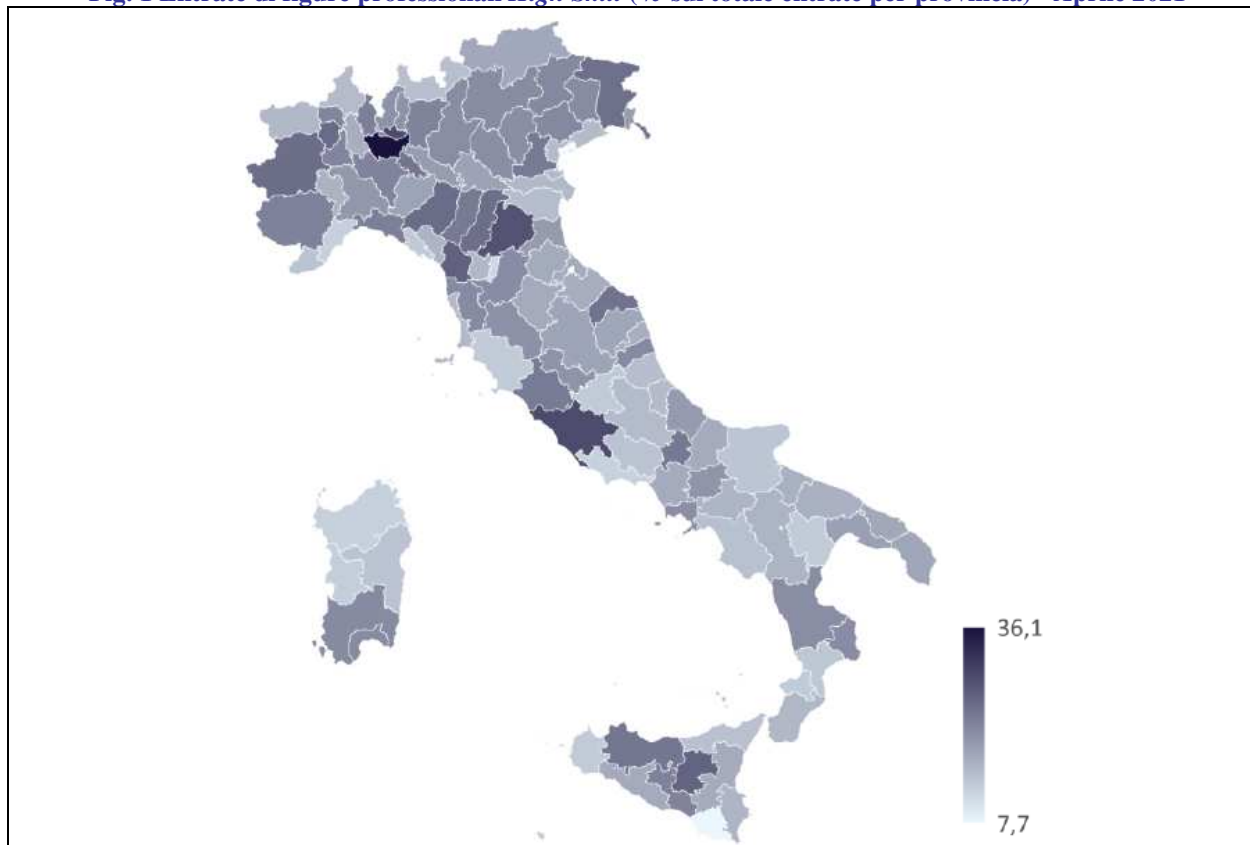
Si replica ulteriormente, inoltre, la maggiore prevalenza in termini di fabbisogni di “professioni tecniche”, che a Latina rappresentano il 73% dell’intero aggregato delle “*high skill*”, mentre a Frosinone e nel Lazio si attestano intorno ai 2/3.

In un contesto in cui l’evento pandemico ha generato una maggiore richiesta da parte delle imprese di figure professioni più elevate, i territori dell’area Nord-ovest confermano il tradizionale più alto fabbisogno relativo di profili “*high skill*” (26,2% la quota), stazionario in termini congiunturali e in consueto ridimensionamento rispetto alle previsioni di inizio anno (35,7%). In prima posizione nella graduatoria regionale si colloca la Lombardia (28,4% la quota), a seguire il Lazio, con un fabbisogno di posizioni “*high skill*” che si attesta al 26,0% dell’insieme delle assunzioni. Milano risulta la prima provincia d’Italia (36,1% la quota), seguita a considerevole distanza da Roma (con il 28,8%).

Il cartogramma seguente riporta la percentuale sul totale delle assunzioni riferita al fabbisogno di figure “*high skill*” espressa dalle imprese in tutte le province d’Italia:

¹ Il gruppo professionale *Excelsior* delle figure “*high skill*” comprende le professioni della classificazione Istat CP 2011 dei “Dirigenti”, “Professioni intellettuali, scientifiche e di elevata specializzazione” e “Professioni tecniche”.

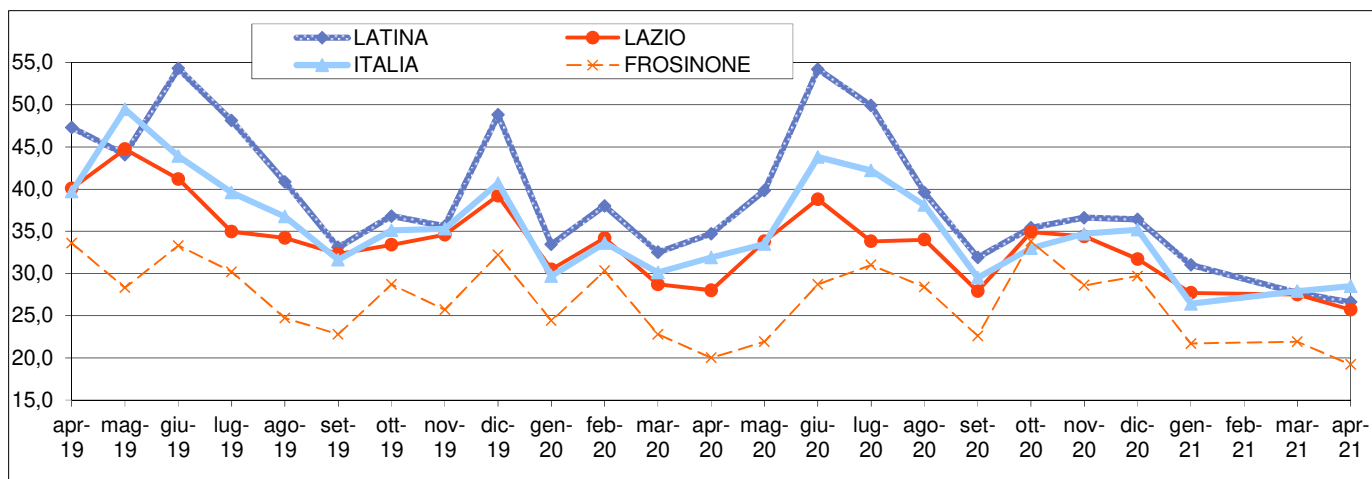
Fig. 1 Entrate di figure professionali High Skill (% sul totale entrate per provincia) - Aprile 2021



Fonte: Unioncamere - ANPAL, Sistema Informativo Excelsior, 2021

Con riferimento alle figure “*medium skill*”², il già evidenziato venir meno del contributo del segmento turistico-ricettivo e delle attività commerciali ha determinato in serie storica il deciso ridimensionamento di tali professioni, mancando all’appello ad aprile 2021 pressoché la metà del complesso di tale gruppo professionale a tutti i livelli territoriali, rispetto ai valori pre-covid (aprile 2019), come illustrato nel grafico seguente:

Graf. 3 Quota % entrate previste “Medium skill” - Serie storica*



Fonte: Unioncamere - ANPAL, Sistema Informativo Excelsior

*La disaggregazione dei dati per il mese di febbraio 2021 non è disponibile

² Il gruppo professionale *Excelsior* delle figure “*medium skill*” comprende le professioni della classificazione Istat CP 2011 degli “Impiegati” e delle “Professioni qualificate nelle attività commerciali e nei servizi”.

Di seguito la tabella riepilogativa con riferimento alle entrate previste per grande gruppo professionale:

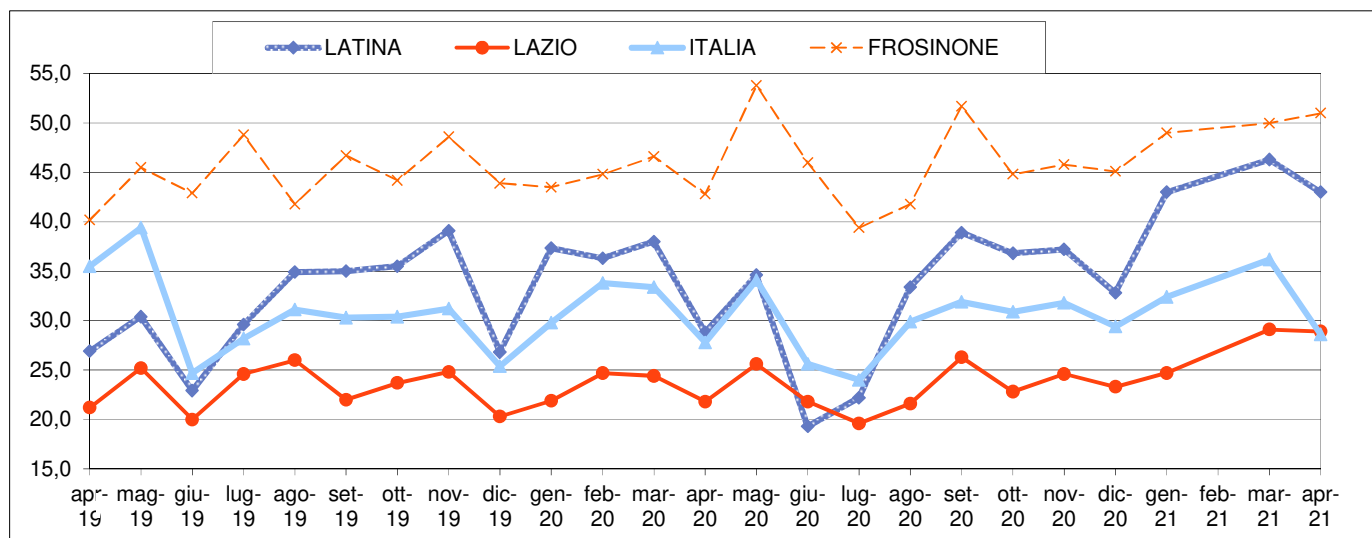
Tab. 3 Lavoratori previsti in entrata per grande gruppo professionale – Aprile 2021

	Lafina				Frosinone				Lazio				Italia				
	Var % (v.a.)	Apr. 21- Apr.19	Quota % apr. 21	Quota % apr. 19	Var % (v.a.)	Apr. 21- Apr.19	Quota % apr. 21	Quota % apr. 19	Var % (v.a.)	Apr. 21- Apr.19	Quota % apr. 21	Quota % apr. 19	Var % (v.a.)	Apr. 21- Apr.19	Quota % Apr.20	Quota % apr. 21	Quota % apr. 19
TOTALE	2.660	-25,1	100,0	100,0	2.150	-7,3	100,0	100,0	31.120	-17,2	100,0	100,0	305.660	-26,4	171,0	100,0	100,0
Dirigenti, impiegati con elevata	330	13,8	12,3	8,2	300	-11,8	13,9	14,5	8.080	3,1	26,0	26,5	68.050	2,2	155,4	22,3	16,0
1 Dirigenti	--	--	--	--	--	--	--	--	130	225,0	0,4	0,2	790	9,7	182,1	0,3	0,2
2 Professioni intellettuali, scientifiche e di elevata specializzazione	80	33,3	3,1	1,8	110	10,0	5,0	4,3	3.040	9,0	9,8	9,2	22.600	23,4	211,3	7,4	4,4
3 Professioni tecniche	240	4,3	9,0	6,4	190	-20,8	8,8	10,1	4.900	-2,2	15,7	17,1	44.650	-6,1	133,6	14,6	11,5
Impiegati, professionisti	710	-57,7	26,6	47,3	410	-47,4	19,2	33,6	7.980	-47,0	25,7	34,6	87.120	-47,1	142,1	28,5	39,7
4 Impiegati	170	-34,6	6,4	7,2	140	-17,6	6,6	7,5	3.450	-26,4	11,1	8,3	29.340	-22,3	143,1	9,6	9,1
5 Professioni qualificate nelle attività commerciali e nei servizi	540	-62,0	20,2	40,1	270	-55,7	12,6	26,1	4.540	-56,3	14,6	26,2	57.780	-54,5	141,7	18,9	30,6
Operai specializzati e conduttori	1.140	18,8	43,0	26,9	1.100	18,3	51,0	40,2	9.000	25,0	28,9	24,8	107.020	-9,8	241,5	35,0	28,6
6 Operai specializzati	700	32,1	26,2	14,9	600	27,7	27,8	20,1	5.380	42,7	17,3	13,6	58.100	-7,3	274,4	19,0	15,1
7 Conduttori di impianti e	450	4,7	16,8	12,0	500	6,4	23,2	20,1	3.620	5,5	11,6	11,2	48.920	-12,5	209,2	16,0	13,5
Professioni non qualificate	480	-23,8	18,1	17,6	340	25,9	15,8	11,7	6.060	-19,1	19,5	14,1	43.480	-33,2	130,8	14,2	15,7

Fonte: Unioncamere - ANPAL, Sistema Informativo Excelsior

Inoltre, per quanto attiene gli “Operai specializzati e conduttori di impianti e macchine”, si conferma nettamente superiore in provincia di Frosinone il fabbisogno previsto (51,0% la quota) rispetto ai valori regionali e nazionali (entrambi intorno al 29%), peraltro in costante crescita nell’ultimo quadrimestre; segue a distanza significativa, sebbene il gap risulti in deciso contenimento, il territorio pontino (43,0% la quota attuale), che negli ultimi quattro mesi ha evidenziato una vivace crescita di tali figure professionali.

Graf. 4 Quota % entrate previste “Operai specializzati e conduttori di impianti”- Serie storica*



Fonte: Unioncamere - ANPAL, Sistema Informativo Excelsior, 2020
*La disaggregazione dei dati per il mese di febbraio 2021 non è disponibile

Con riferimento alle destinazioni degli ingressi dei profili più elevati previsti per area aziendale (cfr. Tab.4), in provincia di Frosinone le discontinuità più evidenti rispetto al periodo pre-covid si riscontrano nel maggiore *appeal* dell'area "Amministrativa, finanziaria, legale e controllo di gestione" (31,6% la quota a fronte di valori non significativi ad aprile 2019), dell'area "Commerciale e della vendita" (34,1% la quota, rispetto al 20,2% di aprile 2019); diversamente l'area "Tecnica e della progettazione" mostra un ridimensionamento (18,8% la quota, mentre ad aprile 2019 si attestava al 32,2%).

Passando alla provincia di Latina, le figure *high skill* sono previste dalle aziende con un fabbisogno superiore in tutte le aree aziendali, fatta eccezione per l'area "Amministrativa, finanziaria, legale e controllo di gestione" (37,3% la quota, a fronte del 52,5% di aprile 2019).

Si segnala, inoltre, che il segmento dei "Sistemi informativi" è una destinazione significativa su scala regionale e nazionale. Il quadro complessivo è illustrato nella tabella seguente:

Tab. 4 Entrate previste e figure *high skill* per area aziendale di inserimento - Aprile 2021

	Latina			Frosinone			Lazio			Italia		
	Entrate previste (v.a.)	%	di cui high skill (%)	Entrate previste (v.a.)	%	di cui high skill (%)	Entrate previste (v.a.)	%	di cui high skill (%)	Entrate previste (v.a.)	%	di cui high skill (%)
TOTALE	2.660		330	2.150		300	31.120		8.070	305.660		68.040
			12,3			13,9			26,0			22,3
Area produzione di beni ed erogazione servizio	1.120	42,1	6,2	870	40,5	6,5	10.940	35,2	15,2	121.250	39,7	11,0
Area direzione e servizi generali	90	3,4	28,7	100	4,7	36,5	2.230	7,2	62,7	15.750	5,2	55,4
Direzione generale, personale e organizzazione risorse umane	--	--	--	--	--	--	200	0,6	62,7	1.660	0,5	47,1
Segreteria, staff e servizi generali	60	2,3	-	50	2,3	3,8	730	2,3	4,4	5.900	1,9	3,5
Sistemi informativi	--	--	--	50	2,3	68,1	1.300	4,2	95,2	8.190	2,7	94,5
Area amministrativa, finanziaria, legale e controllo di gestione	50	1,9	37,3	80	3,7	31,6	2.320	7,5	35,1	20.030	6,6	35,9
Area commerciale e della vendita	400	15,0	22,7	260	12,1	34,1	5.310	17,1	42,6	52.730	17,3	34,2
Vendita	260	9,8	20,5	170	7,9	22,2	3.230	10,4	37,4	34.230	11,2	24,4
Marketing, commerciale, comunicaz. e pubbliche relazioni	40	1,5	91,4	50	2,3	98,0	990	3,2	89,8	9.050	3,0	88,6
Assistenza clienti	100	3,8	4,9	40	1,9	7,0	1.080	3,5	15,1	9.460	3,1	17,9
Aree tecniche e della progettazione	570	21,4	21,1	480	22,3	18,8	5.910	19,0	31,9	56.640	18,5	34,3
Progettazione e ricerca e sviluppo	60	2,3	96,7	60	2,8	100,0	1.380	4,4	99,9	13.700	4,5	98,0
Installazione e manutenzione	390	14,7	4,7	360	16,7	2,8	3.660	11,8	8,5	34.400	11,3	11,7
Certificazione e controllo di qualità, sicurezza e ambiente	130	4,9	34,6	60	2,8	34,4	870	2,8	22,8	8.540	2,8	22,8
Area della logistica	430	16,2	0,5	350	16,3	-	4.430	14,2	1,3	39.260	12,8	3,5
Acquisti e movimentazione interna merci	60	2,3	3,2	60	2,8	-	840	2,7	5,6	9.780	3,2	8,5
Trasporti e distribuzione	360	13,5	-	290	13,5	-	3.590	11,5	0,3	29.480	9,6	2,0

Fonte: Unioncamere - ANPAL, Sistema Informativo Excelsior, 2021

Per quanto attiene i profili *medium skill*, in provincia di Frosinone cresce la richiesta delle imprese nell'area "Direzione e servizi generali" (49,0% la quota attuale, a fronte di valori non significativi ad aprile 2019); mentre le altre aree perdono intorno ai 10 punti percentuali ognuna. In provincia di Latina le discontinuità più evidenti rispetto al periodo pre-covid si riscontrano nel maggiore *appeal* dell'area "Amministrativa, finanziaria, legale e controllo di gestione" (62,7% la quota a fronte del 47,5% di aprile 2019); altrettanto, le altre aree perdono intorno ai 10 punti percentuali ognuna.

Si segnala, inoltre, che il segmento della "Segreteria, staff e servizi generali" è una destinazione significativa su scala regionale e nazionale. Il quadro complessivo è illustrato nella tabella seguente:

Tab. 5 Entrate previste e figure *medium skill* per area aziendale di inserimento – Aprile 2021

	Latina			Frosinone			Lazio			Italia		
	Entrate previste (v.a.)	%	di cui <i>Medium skill</i> (%)	Entrate previste (v.a.)	%	di cui <i>Medium skill</i> (%)	Entrate previste (v.a.)	%	di cui <i>Medium skill</i> (%)	Entrate previste (v.a.)	%	di cui <i>Medium skill</i> (%)
TOTALE	2.660		710	2.150		410	31.120		7.990	305.660		87.120
			26,6			19,2			25,7			28,5
Area produzione di beni ed erogazione servizio	1.120	42,1	22,6	870	40,5	14,4	10.940	35,2	21,0	121.250	39,7	23,1
Area direzione e servizi generali	90	3,4	71,3	100	4,7	49,0	2.230	7,2	34,3	15.750	5,2	42,0
Direzione generale, personale e organizzazione risorse umane	--	--	--	--	--	--	200	0,6	37,3	1.660	0,5	52,9
Segreteria, staff e servizi generali	60	--	100,0	50	2,3	96,2	730	2,3	94,8	5.900	1,9	96,0
Sistemi informativi	--	--	--	50	2,3	--	1.300	4,2	0,1	8.190	2,7	0,9
Area amministrativa, finanziaria, legale e controllo di gestione	50	1,9	62,7	80	3,7	68,4	2.320	7,5	64,9	20.030	6,6	64,2
Area commerciale e della vendita	400	15,0	74,8	260	12,1	65,9	5.310	17,1	56,6	52.730	17,3	64,8
Vendita	260	9,8	79,5	170	7,9	77,8	3.230	10,4	62,6	34.230	11,2	75,7
Marketing, commerciale, comunicazione e pubbliche relazioni	40	--	8,6	50	2,3	2,0	990	3,2	9,5	9.050	3,0	10,5
Assistenza clienti	100	3,8	85,4	40	1,9	93,0	1.080	3,5	81,7	9.460	3,1	77,5
Aree tecniche e della progettazione	570	21,4	4,2	480	22,3	-	5.910	19,0	2,4	56.640	18,5	3,6
Progettazione e ricerca e sviluppo	60	2,3	--	60	2,8	--	1.380	4,4	0,0	13.700	4,5	0,2
Installazione e manutenzione	390	14,7	--	360	16,7	--	3.660	11,8	0,0	34.400	11,3	--
Certificazione e controllo di qualità, sicurezza e ambiente	130	4,9	18,9	60	2,8	--	870	2,8	16,0	8.540	2,8	23,8
Area della logistica	430	16,2	8,5	350	16,3	2,8	4.430	14,2	6,2	39.260	12,8	8,6
Acquisti e movimentazione interna merci	60	2,3	4,8	60	2,8	3,2	840	2,7	22,6	9.780	3,2	18,8
Trasporti e distribuzione	360	13,5	9,1	290	13,5	2,7	3.590	11,5	2,4	29.480	9,6	5,1

Fonte: Unioncamere - ANPAL, Sistema Informativo Excelsior, 2021

I TITOLI DI STUDIO

Nelle province di Frosinone e Latina, si attesta al 10,9% (tante quante a aprile 2019) e all'8,4% (il doppio rispetto a marzo 2019) la quota di assunzioni destinata a personale laureato, per entrambi in crescita in termini congiunturali, a fronte del 21,3% laziale e del 16,5% nazionale. I posti riservati a diplomati provenienti da istituti secondari superiori spiegano il 34,6% delle assunzioni previste nel frusinate e risultano stazionarie sul mese precedente (altrettanto rispetto ad aprile 2019); la quota si attesta al 27,6% in provincia di

Latina in contenimento congiunturale e rispetto al 36,4 di aprile 2019.

Il confronto territoriale è di seguito rappresentato:

Tab. 6 Lavoratori previsti in entrata per livello di istruzione – Aprile 2021

	Entrate previste (v.a.)	di cui (%):				
		Universitario	Istruzione tecnica superiore (ITS)	Secondario	qualifica profes.	scuola dell'obbligo
Rieti	560	14,7	0,5	33,5	16,0	35,3
Viterbo	880	14,1	3,0	40,3	2,0	-
Roma	24.870	24,0	2,1	29,9	16,3	27,7
Latina	2.660	8,4	1,8	27,6	21,2	41,0
Frosinone	2.150	10,9	2,1	34,6	19,7	32,7
Lazio	31.120	21,3	2,0	30,5	16,9	29,2
Italia	305.660	16,5	2,1	32,8	20,5	28,1

Fonte: Unioncamere - ANPAL, Sistema Informativo Excelsior, 2021

Si attesta al 34,4% la quota delle figure professionali ritenute dalle imprese del Frusinate difficili da reperire (a fronte del 27,2% del mese precedente), mentre a Latina torna a crescere al 27,1% (rispetto al 23,4% di marzo); tale dato su scala nazionale è pari al 32,1%, diversamente per il Lazio risulta pari al 29,4%, entrambi pressoché stazionari in termini congiunturali. L'esperienza pregressa nel settore si conferma essere preferita a tutti i livelli territoriali.

Tab. 7 Entrate per titolo di studio, difficoltà di reperimento, esperienza richiesta – Aprile 2021

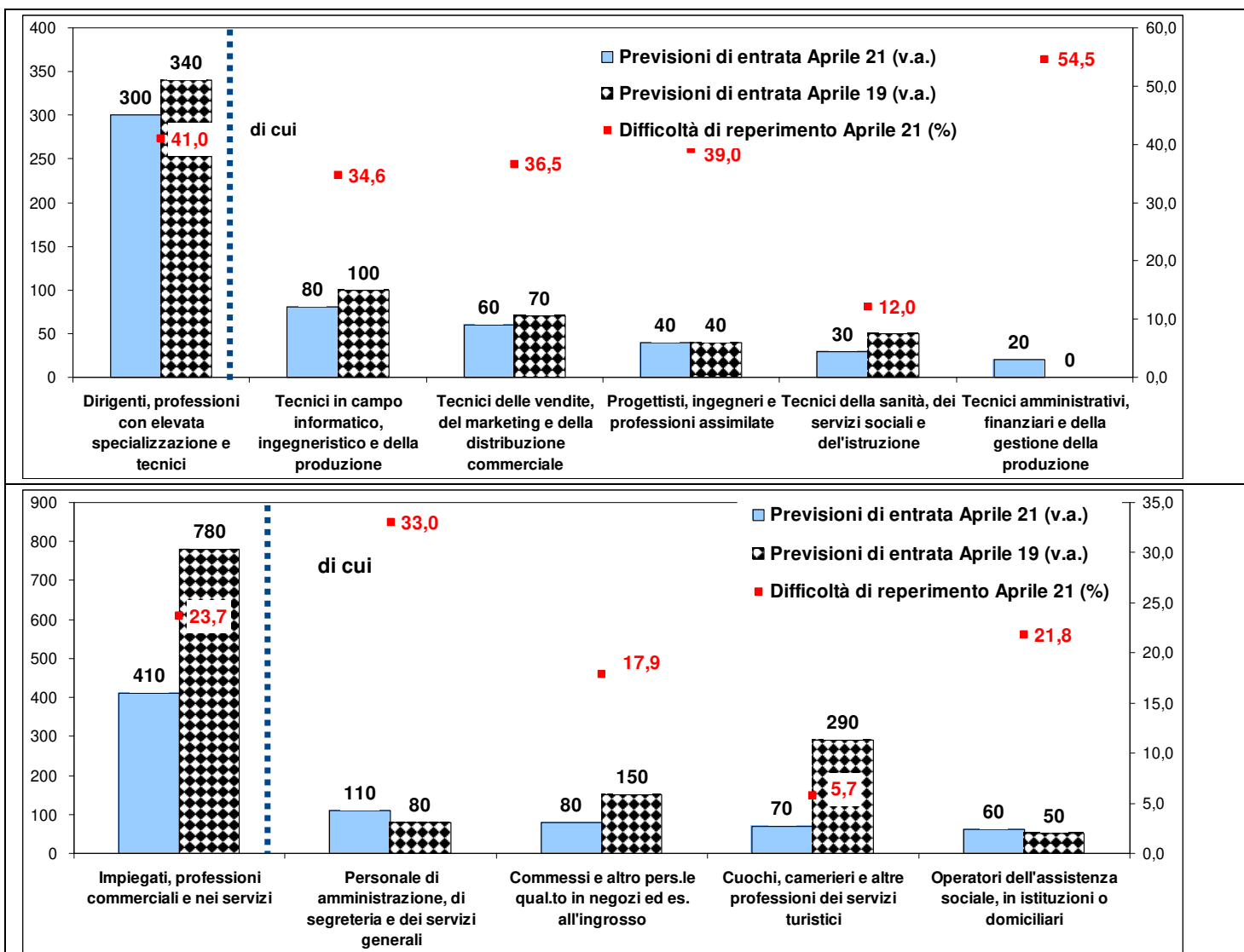
TITOLI DI STUDIO	Entrate previste (v.a.)	di cui con (%)				
		difficoltà di reperimento			esperienza	
		Totale	per ridotto numero di candidati	indegua competenza e qualificaz.	nella professione	nel settore
FROSINONE						
TOTALE	2.150	30,4	18,0	11,2	19,9	49,9
Livello universitario	230	44,4	24,8	17,5	54,3	35,5
Istruzione tecnica superiore (ITS)	50	57,8	--	--	20,0	40,0
Livello secondario e post-secondario	750	36,9	21,6	13,2	26,2	41,1
Qualifica di formaz. o diploma prof.le	430	20,7	9,4	11,1	10,6	64,2
Nessuna formazione specifica	700	23,0	15,8	6,8	7,4	56,0
LATINA						
TOTALE	2.660	27,1	10,5	13,0	20,8	50,3
Livello universitario	220	40,8	23,3	16,1	57,4	26,9
Istruzione tecnica superiore (ITS)	50	50,0	--	--	64,6	8,3
Livello secondario e post-secondario	740	24,5	10,7	12,2	22,0	43,7
Qualifica di formaz. o diploma prof.le	560	34,3	15,1	10,8	13,9	60,6
Nessuna formazione specifica	1.090	21,3	5,6	12,6	14,1	56,1
LAZIO						
TOTALE	31.120	28,8	14,9	10,4	24,0	45,5
Livello universitario	6.640	42,5	27,2	14,2	50,2	35,4
Istruzione tecnica superiore (ITS)	630	38,7	--	--	25,9	62,9
Livello secondario e post-secondario	9.480	33,3	13,8	11,8	26,9	42,8
Qualifica di formaz. o diploma prof.le	5.270	27,2	15,5	9,2	12,9	57,0
Nessuna formazione specifica	9.100	14,5	7,3	5,7	8,4	47,8
ITALIA						
TOTALE	305.660	32,1	16,9	12,6	24,9	45,4
Livello universitario	50.510	44,9	28,8	13,6	51,5	34,2
Istruzione tecnica superiore (ITS)	6.280	46,6	--	--	31,7	51,4
Livello secondario e post-secondario	100.340	30,5	15,2	12,2	25,3	43,4
Qualifica di formaz. o diploma prof.le	62.640	36,8	18,6	16,0	20,4	50,8
Nessuna formazione specifica	85.900	21,9	10,3	9,2	11,5	50,0

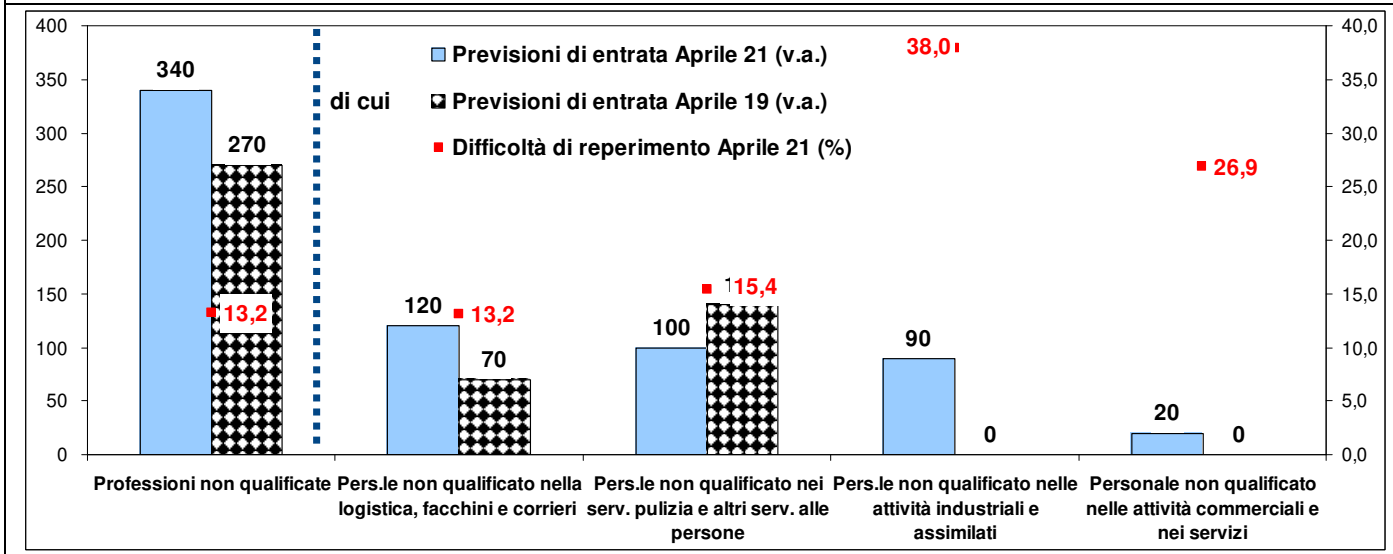
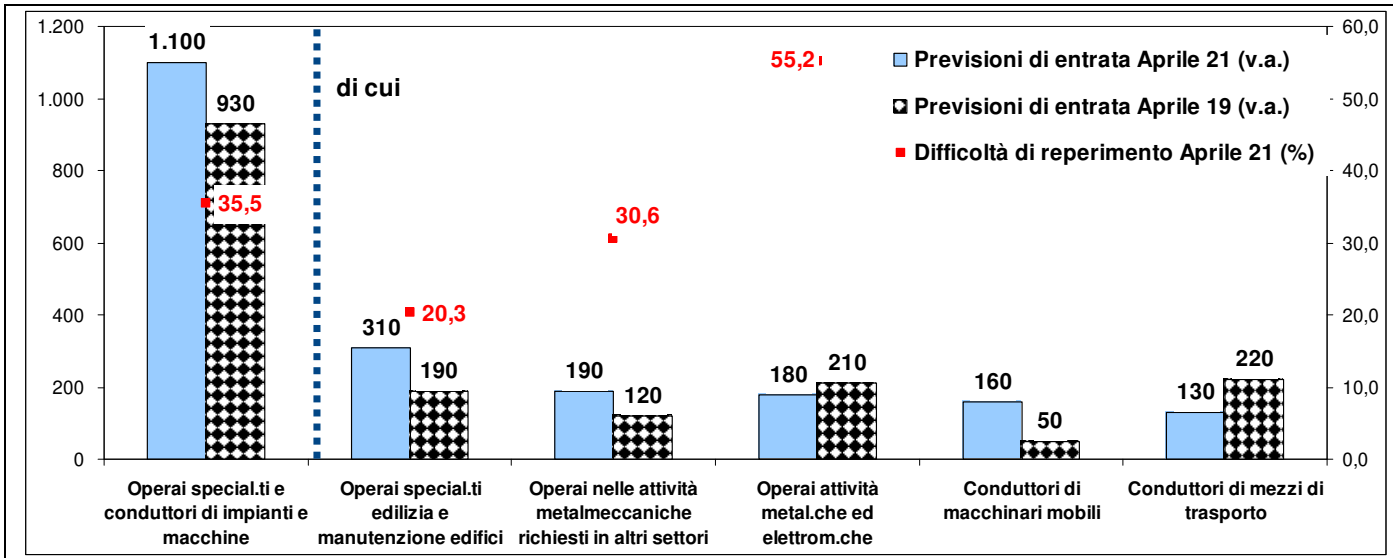
Fonte: Unioncamere - ANPAL, Sistema Informativo Excelsior, 2021

Il differenziale più significativo lo si riscontra come di consueto per i titoli universitari, dove, a tutti i livelli territoriali, assume maggiore rilevanza l'esperienza nella professione, probabilmente in ragione di ruoli di maggiore responsabilità cui si presume possano essere destinati i candidati oggetto di selezione. Si segnala inoltre che in provincia di Latina tale opzione è richiesta in misura notevolmente superiore anche per i profili uscenti dagli Istituti Tecnici Superiori (ITS).

Di seguito è esposta la graduatoria riferita alle professioni più richieste a Frosinone e a Latina per gruppo professionale:

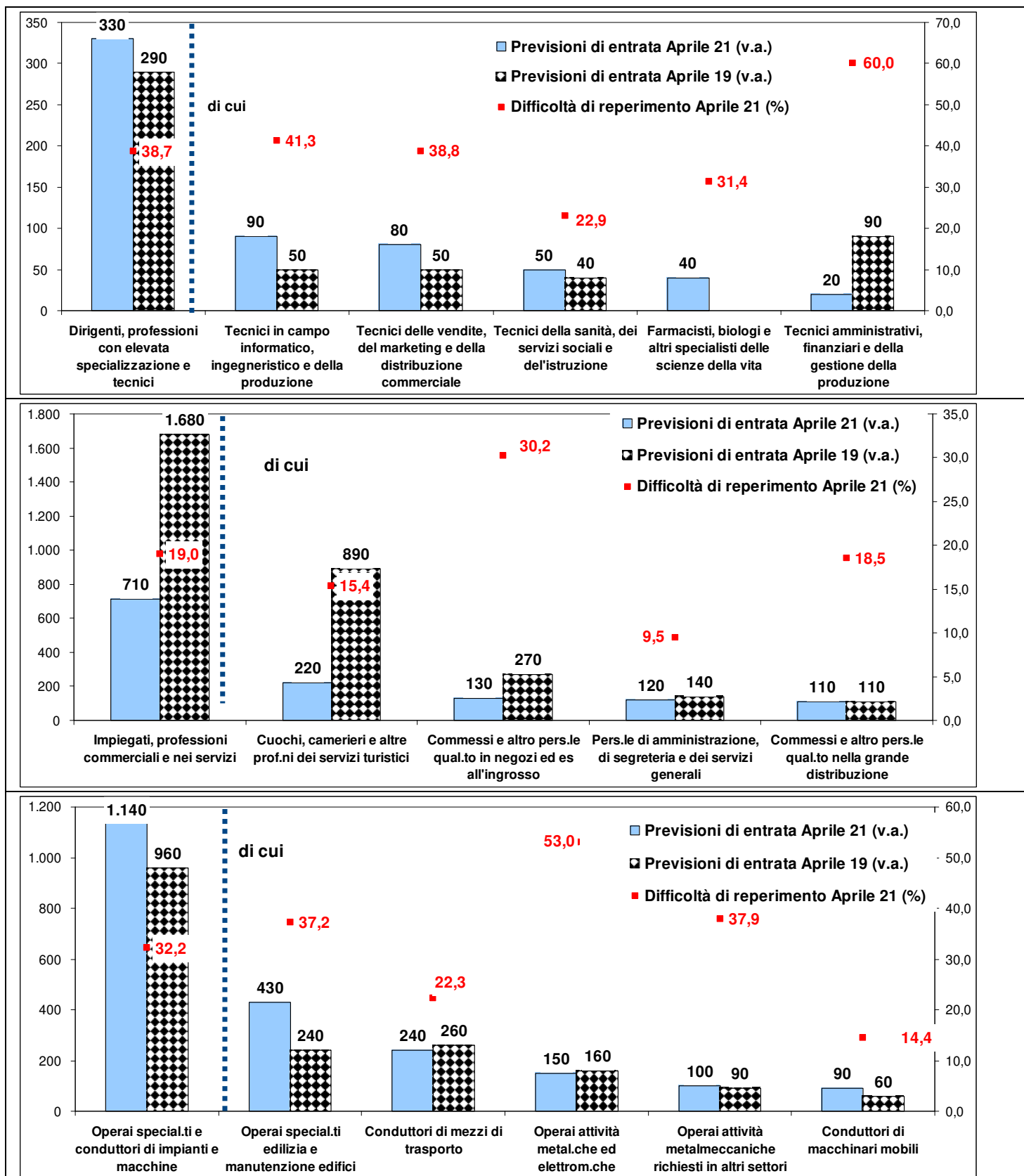
Graf. 5 Le professioni più richieste e difficoltà di reperimento per gruppo professionale a Frosinone - Aprile 2021

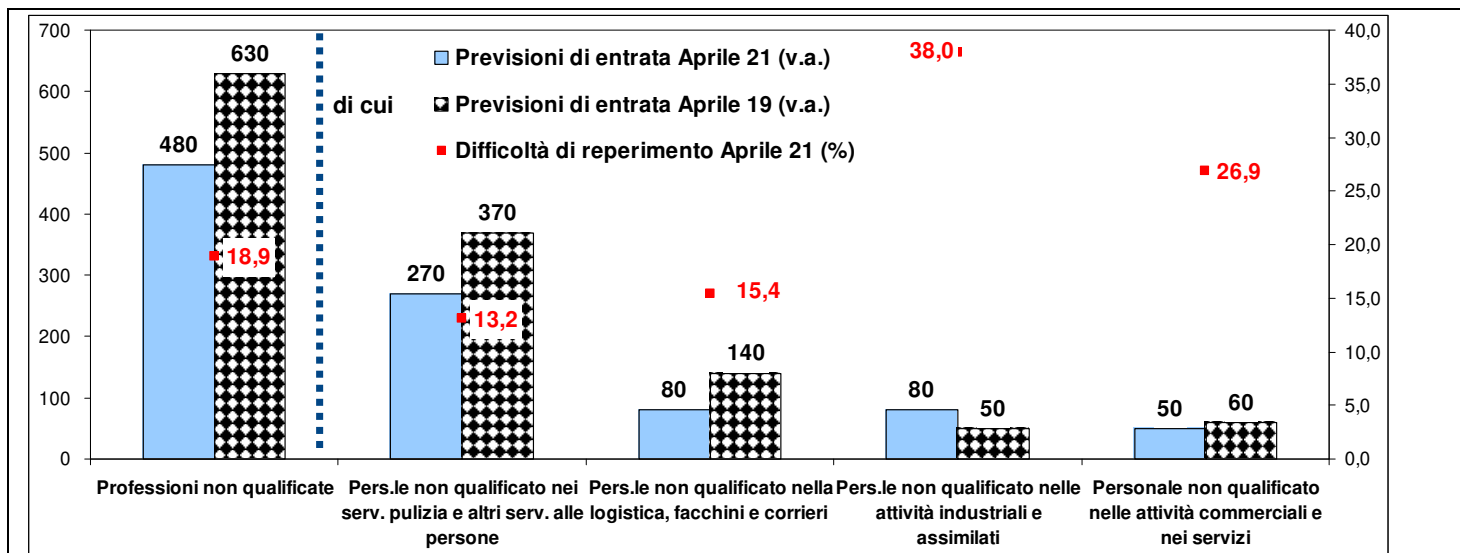




Fonte: Unioncamere - ANPAL, Sistema Informativo Excelsior, 2021

Graf. 6 Le professioni più richieste e difficoltà di reperimento per gruppo professionale a Latina - Aprile 2021





Fonte: Unioncamere - ANPAL, Sistema Informativo Excelsior, 2021

Nota metodologica:

I dati presentati derivano dall'indagine Excelsior realizzata da Unioncamere in accordo con l'Agenzia Nazionale per le Politiche Attive del Lavoro. L'indagine, che è inserita nel Programma Statistico Nazionale (UCC-00007) tra quelle che prevedono l'obbligo di risposta, dal 2017 è svolta con cadenza mensile.

Le informazioni contenute nel presente rapporto sono state acquisite nel periodo 25 febbraio 2021 – 11 marzo 2021 utilizzando principalmente la tecnica di compilazione in modalità CAWI attraverso le interviste realizzate presso quasi 79.000 imprese, campione rappresentativo delle imprese con dipendenti al 2020 dei diversi settori industriali e dei servizi.

La proiezione mensile dei dati di indagine e il potenziamento dell'integrazione tra questi e i dati amministrativi attraverso un modello previsionale, permettono l'analisi delle principali caratteristiche delle entrate programmate nel mese di aprile 2021, secondo i profili professionali e i livelli di istruzione richiesti.

I risultati dell'indagine sono disponibili a livello provinciale e regionale per i settori economici ottenuti dall'accorpamento di codici di attività economica della classificazione ATECO2007. La ripartizione delle entrate previste per "gruppo professionale" fa riferimento ad opportune aggregazioni dei codici della classificazione ISTAT CP2011.

Corrispondenze tra settori e classificazione Ateco2007

Settori	Divisioni, gruppi, classi e categorie Ateco2007
Industrie metallurgiche e dei prodotti in metallo	24, 25
Ind. fabbric. macchin. e attrezzature e dei mezzi di trasporto	28, 29, 30, 33, 95
Public utilities (energia, gas, acqua e ambiente)	35, 36, 37, 38, 39
Altre industrie	da 05 a 23, 26, 27, 31, 32
Costruzioni	41, 42, 43
Commercio al dettaglio, all'ingrosso e riparazione di autoveicoli e motocicli	45, 46, 47
Servizi di alloggio e ristorazione; servizi turistici	55, 56, 79
Servizi avanzati di supporto alle imprese	69, 70, 71, 72, 73, 74, 78
Servizi operativi di supporto alle imprese e alle persone	68, 77, 80, 81, 82
Servizi di trasporto, logistica e magazzinaggio	49, 50, 51, 52, 53
Sanità, assistenza sociale e servizi sanitari privati	75, 86, 87, 88
Servizi culturali, sportivi e altri servizi alle persone	90, 91, 92, 93, 96
Altri servizi	58, 59, 60, 61, 62, 63, 64, 65, 66, 85

Classificazione Ateco 2007: la classificazione delle attività economiche che costituisce la versione nazionale della nomenclatura europea Nace.Rev.2, pubblicata sull'Official Journal il 20 dicembre 2006 (Regolamento CE n. 1893/2006 del PE e del Consiglio del 20/12/2006) e adottata dall'Istat il 1° gennaio 2008.

A cura di Sandra Verduci

Osservatorio Economico della Camera di Commercio di Frosinone Latina

Per ulteriori approfondimenti si consiglia di consultare il sito informativo Excelsior al link <http://excelsior.unioncamere.net/>, nel quale sono disponibili dati e analisi riferiti a tutte le regioni e a tutte le province. La riproduzione e/o diffusione parziale o totale delle tavole contenute nella presente pubblicazione è consentita esclusivamente con la citazione completa della fonte: Unioncamere-ANPAL, Sistema Informativo Excelsior.