

## CAMERA DI COMMERCIO DI LATINA: I DATI NAZIONALE E PROVINCIALI SULL'EXPORT PER L'ANNO 2017

### *Performance positive dai mercati*

#### *I dati nazionali*

Il 2017 si chiude con un'espansione delle vendite all'estero del nostro Paese in decisa accelerazione (+7,39% rispetto ai dodici mesi precedenti), che conduce l'ammontare complessivo delle esportazioni nazionali oltre la cifra *record* di 448miliardi di euro. Altrettanto vale per le importazioni che avanzano in misura leggermente più accentuata rispetto ai flussi verso l'estero (+9%), attestandosi oltre i 400miliardi di euro.

In termini di macroterritori va evidenziato l'ulteriore ottimo risultato dell'Italia insulare, che colloca all'estero merci per un valore il 30% superiore ai dodici mesi precedenti, in una serie storica molto positiva ininterrotta da un triennio attribuibile, in particolar modo, ai prodotti petroliferi raffinati, cresciuti di oltre un terzo. Diversamente, il Meridione, seppur positivo, mostra un rallentamento ascrivibile soprattutto al calo delle vendite all'estero nel settore automobilistico.

In termini assoluti ovviamente le regioni settentrionali fanno la parte del leone, con Italia Nord Occidentale e Nord Orientale che insieme rappresentano quasi il 72% del totale delle merci esportate. Il quadro riassuntivo, per ripartizioni territoriali, viene esposto nella tabella successiva:

**Tab. 1: Import - Export dell'Italia per macroterritori – Anni 2016 e 2017**

TERRITORIO	2016		2017 Provvisorio		var. % export 17/16	var. % export 16/15	Bilancia commerciale 2017	Bilancia commerciale 2016	Peso % export 2017
	import	export	import	export					
<b>Italia Nord-occidentale</b>	154.277.300.211	164.371.842.892	167.144.419.650	176.877.018.461	7,61	-0,10	9.732.598.811	10.094.542.681	39,47
<b>Italia Nord-orientale</b>	88.190.220.681	135.537.976.542	96.035.714.551	144.526.989.002	6,63	1,84	48.491.274.451	47.347.755.861	32,25
<b>Italia Centrale</b>	64.404.180.691	68.649.559.184	68.186.369.709	73.422.941.697	6,95	2,32	5.236.571.988	4.245.378.493	16,39
<b>Italia Meridionale</b>	27.947.119.005	31.648.049.503	28.929.397.947	32.539.572.940	2,82	8,88	3.610.174.993	3.700.930.498	7,26
<b>Italia Insulare</b>	16.299.750.276	11.310.914.472	21.021.300.061	14.638.176.866	29,42	-14,78	-6.383.123.195	-4.988.835.804	3,27
<b>6- Diverse o non specificate</b>	16.507.224.070	5.750.567.376	19.341.658.391	6.101.965.149	6,11	9,99	-13.239.693.242	-10.756.656.694	1,36
<b>Totale</b>	<b>367.625.794.934</b>	<b>417.268.909.969</b>	<b>400.658.860.309</b>	<b>448.106.664.115</b>	<b>7,39</b>	<b>1,21</b>	<b>47.447.803.806</b>	<b>49.643.115.035</b>	<b>100,00</b>

*Elaborazione Osserfare su Fonte Istat*

La bilancia commerciale nazionale mostra un avanzo di 55 miliardi e 700milioni di euro, in ulteriore avanzo rispetto allo scorso anno di circa 6 miliardi di euro in più (+12% la variazione percentuale).

In termini di peso sull'*export* mondiale, il nostro Paese si conferma al 2,9%, mantenendo la nona posizione sugli scambi internazionali, come illustrato nella tabella seguente:

**Tab. 2: Quote di mercato dell'Italia su Import-Export mondiale**

	2007	2008	2009	2010	2011	2012	2013	2014	2015	2016	2017
Quote Italia su export mondiale	3,6	3,4	3,3	2,9	2,9	2,7	2,8	2,8	2,8	2,9	2,9
Posizione Italia su export mondiale	7°	7°	7°	8°	8°	10°	10°	8°	10°	9°	9°
Quote Italia su import mondiale	3,6	3,4	3,3	3,2	3,1	2,6	2,5	2,5	2,5	2,5	2,5
Posizione Italia su import mondiale	7°	8°	8°	8°	8°	12°	11°	11°	12°	11°	11°

Fonte: Osservatorio Economico Ministero dello Sviluppo su dati FMI-DOTS

Passando ad esaminare l'*export* italiano per suddivisioni territoriali, la regione che esporta di più è la Lombardia (26,9% la quota), con il Lazio che si posiziona al sesto posto (5,1% il peso); mentre su scala provinciale è Milano che guida la graduatoria, con Roma al 15° posto e Frosinone al 17°, mentre Latina si colloca al 23°. Dunque il Lazio colloca ben tre province nel primo quartile (entro il 25° posto).

**Tab. 3: Graduatoria delle regioni italiane per valore delle esportazioni**

Pos.	Regione	2013		2014		2015		2016		2017	
		mln euro	peso %	mln euro	peso %	mln euro	peso %	mln euro	peso %	mln euro	peso %
1	Lombardia	108.096	27,7	109.546	27,5	111.341	27,0	111.961	26,8	120.334	26,9
2	Veneto	52.683	13,5	54.597	13,7	57.517	14,0	58.321	14,0	61.320	13,7
3	Emilia Romagna	50.797	13,0	52.972	13,3	55.308	13,4	56.143	13,5	59.881	13,4
4	Piemonte	41.400	10,6	42.770	10,7	45.789	11,1	44.489	10,7	47.906	10,7
5	Toscana	31.289	8,0	32.020	8,0	33.026	8,0	33.351	8,0	34.761	7,8
6	Lazio	17.704	4,5	18.490	4,6	19.046	4,6	19.624	4,7	22.995	5,1
7	Friuli Venezia Giulia	11.437	2,9	12.018	3,0	12.457	3,0	13.255	3,2	14.857	3,3
8	Marche	11.608	3,0	12.497	3,1	11.377	2,8	12.020	2,9	11.781	2,6
9	Campania	9.609	2,5	9.477	2,4	9.718	2,4	10.083	2,4	10.488	2,3
10	Sicilia	11.201	2,9	9.672	2,4	8.550	2,1	7.102	1,7	9.258	2,1
11	Abruzzo	6.733	1,7	6.934	1,7	7.447	1,8	8.167	2,0	9.003	2,0
12	Trentino Alto Adige	7.125	1,8	7.268	1,8	7.806	1,9	7.820	1,9	8.469	1,9
13	Puglia	7.952	2,0	8.139	2,0	8.094	2,0	7.936	1,9	8.262	1,8
14	Liguria	6.422	1,6	7.081	1,8	6.805	1,7	7.356	1,8	7.955	1,8
15	Sardegna	5.373	1,4	4.650	1,2	4.723	1,1	4.209	1,0	5.380	1,2
16	Basilicata	1.031	0,3	1.148	0,3	2.941	0,7	4.522	1,1	3.918	0,9
17	Umbria	3.644	0,9	3.427	0,9	3.646	0,9	3.653	0,9	3.886	0,9
18	Valle d'Aosta	573	0,1	607	0,2	605	0,1	566	0,1	681	0,2
19	Calabria	353	0,1	325	0,1	375	0,1	415	0,1	469	0,1
20	Molise	338	0,1	361	0,1	491	0,1	526	0,1	400	0,1
	Diverse o non specificate	4.863	1,2	4.869	1,2	5.228	1,3	5.751	1,4	6.102	1,4

Fonte: Osservatorio Economico Ministero dello Sviluppo su dati Istat

Tab. 4: Principali province esportatrici per valore delle esportazioni

Pos.	Provincia	2013		2014		2015		2016		2017	
		mln euro	peso %	mln euro	peso %	mln euro	peso %	mln euro	peso %	mln euro	peso %
1	Milano	37.462	9,6	37.395	9,4	37.041	9,0	38.176	9,1	41.112	9,2
2	Torino	19.912	5,1	20.590	5,2	22.766	5,5	21.374	5,1	22.135	4,9
3	Vicenza	15.604	4,0	16.225	4,1	17.121	4,2	16.766	4,0	17.701	4,0
4	Brescia	13.669	3,5	14.203	3,6	14.678	3,6	14.509	3,5	15.784	3,5
5	Bergamo	13.139	3,4	13.832	3,5	14.157	3,4	14.462	3,5	15.433	3,4
6	Bologna	11.468	2,9	12.021	3,0	12.746	3,1	12.823	3,1	13.651	3,0
7	Treviso	10.524	2,7	11.347	2,8	11.915	2,9	12.184	2,9	12.872	2,9
8	Modena	10.716	2,7	11.379	2,9	11.767	2,9	12.020	2,9	12.661	2,8
9	Firenze	9.531	2,4	9.996	2,5	10.690	2,6	10.925	2,6	11.759	2,6
10	Verona	9.385	2,4	9.610	2,4	10.140	2,5	10.437	2,5	11.143	2,5
11	Reggio Emilia	8.617	2,2	8.988	2,3	9.256	2,2	9.492	2,3	10.322	2,3
12	Monza e della Brianza	8.648	2,2	8.718	2,2	9.100	2,2	9.182	2,2	10.186	2,3
13	Varese	9.864	2,5	9.893	2,5	10.417	2,5	9.500	2,3	9.781	2,2
14	Padova	8.669	2,2	8.506	2,1	8.749	2,1	9.125	2,2	9.547	2,1
15	Roma	8.386	2,1	7.717	1,9	7.965	1,9	8.399	2,0	9.131	2,0
16	Cuneo	6.508	1,7	7.017	1,8	7.065	1,7	6.964	1,7	7.686	1,7
17	Frosinone	3.894	1,0	4.554	1,1	3.822	0,9	5.184	1,2	7.395	1,7
18	Parma	5.670	1,5	5.788	1,5	6.275	1,5	6.277	1,5	6.558	1,5
19	Mantova	5.564	1,4	5.472	1,4	5.844	1,4	6.105	1,5	6.544	1,5
20	Arezzo	7.069	1,8	6.527	1,6	6.725	1,6	6.675	1,6	6.506	1,5
21	Alessandria	5.194	1,3	5.170	1,3	5.550	1,3	5.556	1,3	6.505	1,5
22	Chieti	4.454	1,1	4.792	1,2	5.242	1,3	5.824	1,4	5.891	1,3
23	Latina	4.910	1,3	5.627	1,4	6.593	1,6	5.332	1,3	5.716	1,3
24	Siracusa	7.476	1,9	6.426	1,6	5.282	1,3	3.986	1,0	5.653	1,3
25	Como	5.293	1,4	5.435	1,4	5.557	1,3	5.475	1,3	5.618	1,3
26	Napoli	5.102	1,3	5.056	1,3	5.119	1,2	5.347	1,3	5.557	1,2
27	Udine	4.861	1,2	5.075	1,3	4.984	1,2	4.975	1,2	5.467	1,2
28	Genova	3.701	0,9	4.391	1,1	3.893	0,9	4.204	1,0	5.260	1,2
29	Novara	4.410	1,1	4.474	1,1	4.671	1,1	4.664	1,1	4.967	1,1
30	Cagliari	4.981	1,3	4.271	1,1	4.258	1,0	3.783	0,9	4.885	1,1

Fonte: Osservatorio Economico Ministero dello Sviluppo su dati Istat

In termini di macro-ripartizioni territoriali, l'Italia settentrionale mostra contributi positivi da parte di tutti i principali settori di attività economica, con variazioni più vivaci per i metalli e prodotti in metallo e l'automazione meccanica. Nel Nord-ovest si evidenzia la crescita significativa del comparto della farmaceutica (+20,1%), mentre nel Nord-est è il segmento degli autoveicoli (+14,4%) a mettere a segno un rimbalzo significativo. Per quanto riguarda l'Italia centrale, ripartizione cresciuta complessivamente del 7%, i mezzi di trasporto (soprattutto costituiti da autoveicoli) e la chimica – farmaceutica, che spiegano circa 1/3 dell'export dell'area, hanno conseguito gli aumenti più rilevanti.

Dei 448 miliardi di euro di merci italiane destinate all'estero, il 96% è di "provenienza" della *Manifattura*, la cui decisa accelerazione replica la variazione dell'intero aggregato delle vendite all'estero (+7,39% rispetto ai valori 2016). Segue l'*Agricoltura* (1,58% la quota sulle vendite oltre frontiera) che si attesta oltre i 7 miliardi di euro, per una variazione che mostra le medesime le tendenze dello scorso anno (+3,38%). Gli altri settori sono troppo marginali per essere analizzati nello specifico.

Nella tabella successiva il quadro riepilogativo delle importazioni ed esportazioni nazionali suddiviso per settori.

**Tab. 5: Import –Export dell'Italia per settori –Anni 2016 e 2017**

MERCE	2016		2017 provvisorio		Var. % export 17/16	Var. % export 16/15	Bilancia commerciale 2017	Bilancia commerciale 2016	Peso %export settori 2017
	import	export	import	export					
A- PRODOTTI DELL'AGRICOLTURA, DELLA SILVICOLTURA E DELLA PESCA	13.836.061.302	6.851.880.748	14.459.675.236	7.083.593.176	3,38	3,50	-7.376.082.060	-6.984.180.554	1,58
B- PRODOTTI DELL'ESTRAZIONE DI MINERALI DA CAVE E MINIERE	31.178.952.830	1.017.708.531	39.739.648.934	1.238.728.378	21,72	-12,15	-38.500.920.556	-30.161.244.299	0,28
C- PRODOTTI DELLE ATTIVITA' MANIFATTURIERE	311.164.748.756	400.188.604.376	333.026.239.360	429.747.895.174	7,39	1,23	96.721.655.814	89.023.855.620	95,90
D- ENERGIA ELETTRICA, GAS, VAPORE E ARIA CONDIZIONATA	1.681.137.565	350.984.732	2.080.507.050	359.827.099	2,52	32,69	-1.720.679.951	-1.330.152.833	0,08
E- PRODOTTI DELLE ATTIVITA' DI TRATTAMENTO DEI RIFIUTI E RISANAMENTO	3.960.629.388	1.467.064.156	4.762.392.548	1.759.028.250	19,90	-1,00	-3.003.364.298	-2.493.565.232	0,39
J- PRODOTTI DELLE ATTIVITA' DEI SERVIZI DI INFORMAZIONE E COMUNICAZIONE	975.501.283	1.272.808.507	927.038.604	1.178.924.626	-7,38	1,82	251.886.022	297.307.224	0,26
M- PRODOTTI DELLE ATTIVITA' PROFESSIONALI, SCIENTIFICHE E TECNICHE	20.310.575	32.906.785	10.873.353	32.586.372	-0,97	-12,12	21.713.019	12.596.210	0,01
R- PRODOTTI DELLE ATTIVITA' ARTISTICHE, SPORTIVE, DI INTRATTENIMENTO E DIVERTIMENTO	91.697.816	309.400.358	124.401.048	303.201.481	-2,00	-23,91	178.800.433	217.702.542	0,07
S- PRODOTTI DELLE ALTRE ATTIVITA' DI SERVIZI	12.033.572	175.474	7.140.603	238.824	36,10	15,94	-6.901.779	-11.858.098	0,00
<b>TOTALE</b>	<b>367.625.794.934</b>	<b>417.268.909.969</b>	<b>400.658.860.309</b>	<b>448.106.664.115</b>	<b>7,39</b>	<b>1,21</b>	<b>47.447.803.806</b>	<b>49.643.115.035</b>	<b>100,00</b>

Elaborazione Osserfare su Fonte Istat

Passando ad esaminare i settori industriali più significativi, come di consueto, i *Macchinari e apparecchiature* (motori, turbine, pompe idrauliche, compressori, caldaie industriali, macchine per sollevamento, macchine per la metallurgia ecc...) spiegano la quota più significativa delle vendite oltre frontiera, con oltre 80miliardi di prodotti esportati (19% la quota), in crescita rispetto ai dodici mesi precedenti (+5,4%); seguono il *Tessile e abbigliamento* ed i *Mezzi di trasporto*, entrambi con valori intorno ai 51miliardi di merci vendute (12 % il peso di ognuno di essi, intorno al +5% la variazione tendenziale). In ulteriore avanzo l'*industria alimentare*, con un +4,57%, per un valore di merci che sfiora i 34miliardi di euro. Al riguardo, si conferma anche quest'anno la buona performance della *filiere vinicola* (++)6,4% la variazione tendenziale) che spiega la quota più significativa del settore *food* venduto oltre frontiera, nonché i prodotti *lattiero-caseari*. Diversamente, le paste alimentari quest'anno risultano più stazionarie.

Di seguito la tabella riferita alle esportazioni della Manifattura per comparti:

**Tab. 6: Import –Export Manifatturiero per segmento di attività - Italia –Anni 2016 e 2017**

MERCE Settore C) Manifattura	2016		2017 provvisorio		Var. % export 17/16	Var. % export 16/15	Bilancia commerciale 2017	Bilancia commerciale 2016	Peso % export 2017
	import	export	import	export					
CA-Prodotti alimentari, bevande e tabacco	29.235.395.417	31.576.690.350	30.538.133.377	33.941.522.430	7,49	4,30	3.403.389.053	2.341.294.933	7,90
CB-Prodotti tessili, abbigliamento, pelli e accessori	30.570.592.846	48.725.092.395	31.145.557.478	50.953.036.093	4,57	1,44	19.807.478.615	18.154.499.549	11,86
CC-Legno e prodotti in legno; carta e stampa	9.802.874.294	8.348.153.771	10.317.855.923	8.593.272.318	2,94	0,20	-1.724.583.605	-1.454.720.523	2,00
CD-Coke e prodotti petroliferi raffinati	6.647.735.554	10.040.264.758	8.157.681.768	13.471.419.119	34,17	-18,88	5.313.737.351	3.392.529.204	3,13
CE-Sostanze e prodotti chimici	34.726.176.897	27.551.843.298	37.153.315.068	30.042.067.467	9,04	1,92	-7.111.247.601	-7.174.333.599	6,99
CF-Articoli farmaceutici, chimico-medicinali e botanici	22.941.753.771	21.361.178.910	24.003.106.016	24.774.242.967	15,98	7,22	771.136.951	-1.580.574.861	5,76
CG-Articoli in gomma e materie plastiche, altri prodotti della lavorazione di minerali non metalliferi	13.509.696.433	25.319.464.337	14.247.363.343	26.445.754.487	4,45	2,23	12.198.391.144	11.809.767.904	6,15
CH-Metalli di base e prodotti in metallo, esclusi macchine e impianti	35.806.320.879	43.432.526.624	41.665.081.559	47.208.535.712	8,69	-0,68	5.543.454.153	7.626.205.745	10,99
CI-Computer, apparecchi elettronici e ottici	25.672.542.271	13.641.702.354	26.973.894.365	14.429.891.975	5,78	-0,41	-12.544.002.390	-12.030.839.917	3,36
CJ-Apparecchi elettrici	15.653.808.019	22.065.181.464	16.891.835.171	23.099.712.798	4,69	0,54	6.207.877.627	6.411.373.445	5,38
CK-Macchinari ed apparecchi n.c.a.	27.984.226.413	75.960.197.352	29.394.112.339	80.060.891.447	5,40	0,20	50.666.779.108	47.975.970.939	18,63
CL-Mezzi di trasporto	45.452.262.876	47.633.534.744	48.889.607.384	50.796.418.998	6,64	5,63	1.906.811.614	2.181.271.868	11,82
CM-Prodotti delle altre attività manifatturiere	13.161.363.086	24.532.774.019	13.648.695.569	25.931.129.363	5,70	0,90	12.282.433.794	11.371.410.933	6,03
<b>TOTALE MANIFATTURA</b>	<b>311.164.748.756</b>	<b>400.188.604.376</b>	<b>333.026.239.360</b>	<b>429.747.895.174</b>	<b>7,39</b>	<b>1,23</b>	<b>96.721.655.814</b>	<b>89.023.855.620</b>	<b>100,00</b>

Elaborazione Osserfare su Fonte Istat

Tra le principali destinazioni, data la prossimità geografica, l'Europa è il mercato più significativo, spiegando i 2/3 delle esportazioni italiane; peraltro, che l'area UE è determinante quest'anno per i flussi complessivi nazionali. L'Asia si posiziona al secondo posto con il 15% delle merci esportate,

seguita dal continente americano, con una quota pari al 13%. Tra i paesi che rappresentano i migliori *partner* commerciali italiani, al primo posto troviamo la Germania, verso la quale è destinato il 12,5% dell'intero export italiano; a seguire la Francia (10,3% la quota) e gli Stati Uniti (9%) e al quarto posto la Spagna e Gran Bretagna (entrambe 5,2% la porzione dell'export nazionale). Il quadro riassuntivo degli scambi commerciali per continenti e per principali Paesi di destinazione viene riportato nelle sottostanti tabelle:

**Tab. 7: Import –Export dell'Italia per Continenti - Anni 2016 e 2017**

AREE GEOGRAFICHE	2016		2017 provvisorio		Var. % export 17/16	Var. % export 16/15	Bilancia commerciale 2017	Bilancia commerciale 2016	Peso % Area geografica export 2017
	import	export	import	export					
EUROPA	258.622.232.408	276.741.398.625	280.122.716.539	296.964.351.653	7,31	2,31	16.841.635.114	18.119.166.217	66,27
AFRICA	16.760.244.875	17.331.353.192	18.546.858.364	17.465.337.335	0,77	-7,81	-1.081.521.029	571.108.317	3,90
AMERICA	24.180.857.438	53.501.228.101	25.814.233.664	58.705.340.849	9,73	0,14	32.891.107.185	29.320.370.663	13,10
ASIA	66.315.983.424	61.621.894.717	74.232.517.218	66.565.500.097	8,02	-0,59	-7.667.017.121	-4.694.088.707	14,85
OCEANIA E ALTRI TERRITORI	1.746.476.789	8.073.035.334	1.942.534.524	8.406.134.181	4,13	6,52	6.463.599.657	6.326.558.545	1,88
<b>Mondo</b>	<b>367.625.794.934</b>	<b>417.268.909.969</b>	<b>400.658.860.309</b>	<b>448.106.664.115</b>	<b>7,39</b>	<b>1,21</b>	<b>47.447.803.806</b>	<b>49.643.115.035</b>	<b>100,00</b>

*Elaborazione Osserfare su Fonte Istat*

**Tab. 8: Principali Paesi destinatari delle esportazioni Italiane. Graduatoria anno 2017**

Pos.	Paese	2013		2014		2015		2016		2017	
		mln euro	peso %	mln euro	peso %	mln euro	peso %	mln euro	peso %	mln euro	peso %
1	Germania	48.474	12,4	50.144	12,6	50.764	12,3	52.703	12,6	55.877	12,5
2	Francia	42.289	10,8	42.016	10,5	42.664	10,3	44.008	10,5	46.164	10,3
3	Stati Uniti	27.047	6,9	29.756	7,5	35.977	8,7	36.888	8,8	40.496	9,0
4	Spagna	17.167	4,4	18.030	4,5	19.762	4,8	21.054	5,0	23.194	5,2
5	Regno Unito	19.595	5,0	20.939	5,2	22.358	5,4	22.417	5,4	23.130	5,2
6	Svizzera	20.386	5,2	19.053	4,8	19.228	4,7	18.966	4,5	20.611	4,6
7	Belgio	11.421	2,9	13.196	3,3	13.520	3,3	13.525	3,2	13.553	3,0
8	Cina	9.843	2,5	10.494	2,6	10.413	2,5	11.057	2,6	13.514	3,0
9	Polonia	9.390	2,4	10.352	2,6	10.901	2,6	11.240	2,7	12.592	2,8
10	Paesi Bassi	9.074	2,3	9.396	2,4	9.562	2,3	9.710	2,3	10.455	2,3
11	Turchia	10.085	2,6	9.734	2,4	9.978	2,4	9.599	2,3	10.094	2,3
12	Austria	8.504	2,2	8.396	2,1	8.586	2,1	8.884	2,1	9.453	2,1
13	Russia	10.772	2,8	9.503	2,4	7.093	1,7	6.690	1,6	7.985	1,8
14	Romania	6.004	1,5	6.272	1,6	6.688	1,6	6.679	1,6	7.246	1,6
15	Giappone	6.023	1,5	5.357	1,3	5.507	1,3	6.022	1,4	6.564	1,5
16	Hong Kong	4.743	1,2	5.460	1,4	5.906	1,4	5.770	1,4	6.011	1,3
17	Repubblica Ceca	4.257	1,1	4.685	1,2	5.054	1,2	5.357	1,3	5.928	1,3
18	Emirati Arabi Uniti	5.508	1,4	5.330	1,3	6.178	1,5	5.426	1,3	5.349	1,2
19	Ungheria	3.585	0,9	3.811	1,0	4.134	1,0	4.337	1,0	4.701	1,0
20	Svezia	3.809	1,0	3.925	1,0	4.155	1,0	4.205	1,0	4.559	1,0
21	Corea del Sud	3.783	1,0	4.157	1,0	4.499	1,1	3.988	1,0	4.316	1,0
22	Messico	3.284	0,8	3.077	0,8	3.482	0,8	3.694	0,9	4.253	0,9
23	Slovenia	3.613	0,9	3.774	0,9	3.712	0,9	3.685	0,9	4.173	0,9
24	Grecia	3.771	1,0	3.851	1,0	3.713	0,9	3.889	0,9	4.045	0,9
25	Portogallo	3.029	0,8	3.239	0,8	3.361	0,8	3.534	0,8	3.982	0,9
26	Arabia Saudita	4.481	1,1	4.820	1,2	5.111	1,2	4.187	1,0	3.943	0,9
27	Canada	3.025	0,8	3.095	0,8	3.679	0,9	3.697	0,9	3.936	0,9
28	Australia	3.757	1,0	3.601	0,9	3.573	0,9	3.570	0,9	3.825	0,9
29	Brasile	5.075	1,3	4.691	1,2	3.869	0,9	3.201	0,8	3.805	0,8
30	India	2.971	0,8	3.037	0,8	3.349	0,8	3.273	0,8	3.577	0,8

*Fonte: Osservatorio Economico Ministero dello Sviluppo su dati Istat*

## Il Lazio e la provincia di Latina nel 2017

Prima di procedere con l'analisi su scala territoriale, occorre sottolineare che le valutazioni che vengono proposte in questa sede si riferiscono ai dati forniti dall'Istat, che per il 2017 alla data attuale sono ancora provvisori; questi diverranno definitivi soltanto dopo la metà di quest'anno, a seguito delle revisioni e correzioni che di consueto realizza l'Istituto Nazionale di Statistica.

Passando, dunque, alle dinamiche riferite all'ultimo anno, il bilancio 2017 mostra una decisa accelerazione delle vendite oltre frontiera condivisa da tutte le realtà laziali, fatte eccezione per Viterbo, in calo del 3,42%; da sottolineare la marcata accentuazione del ritmo di crescita del frusinate (+17,18%), che allunga ulteriormente il passo, raggiungendo la cifra *record* superiore ai 7 miliardi di euro di acquisti dall'estero, posizionandosi solo alle spalle di Roma nel panorama regionale.

Nella tabella successiva il quadro riepilogativo dell'import-export laziale per l'anno 2017, suddiviso per provincia:

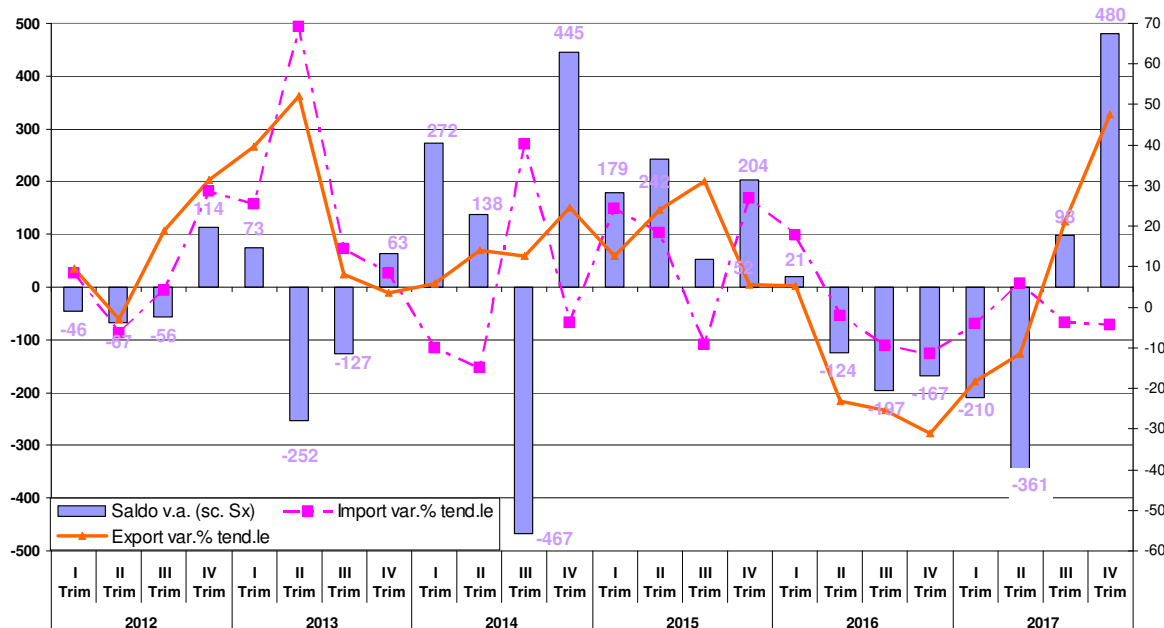
Tab. 9: Import – Export del Lazio per provincia - Anni 2016 e 2017

TERRITORIO	2016		2017 provvisorio		Var %	Var %	Var. %	Bilancia commerciale 2017	Bilancia commerciale 2016	Peso % export 2017
	import	export	import	export	export 17/16	export 16/15	export 15/14			
Viterbo	295.088.567	404.995.923	273.198.586	391.143.781	-3,42	-4,46	13,76	117.945.195	109.907.356	1,70
Rieti	223.604.029	304.439.751	309.063.054	361.946.954	18,89	25,78	10,52	52.883.900	80.835.722	1,57
Roma	19.412.808.897	8.398.744.311	21.479.198.092	9.131.148.378	8,72	5,45	3,21	-12.348.049.714	-11.014.064.586	39,71
Latina	<b>5.801.854.620</b>	<b>5.332.384.880</b>	<b>5.708.145.462</b>	<b>5.715.630.055</b>	7,19	-19,13	17,18	<b>7.484.593</b>	<b>-469.469.740</b>	24,86
Frosinone	7.072.986.469	5.183.751.234	7.868.383.260	7.395.353.133	42,66	35,65	-16,09	-473.030.127	-1.889.235.235	32,16
Lazio	<b>32.806.342.582</b>	<b>19.624.316.099</b>	<b>35.637.988.454</b>	<b>22.995.222.301</b>	<b>17,18</b>	<b>3,04</b>	<b>3,01</b>	<b>-12.642.766.153</b>	<b>-13.182.026.483</b>	<b>100,00</b>

Elaborazione Osserfare su Fonte Istat

Per quanto attiene la nostra provincia, con un valore delle merci pontine collocate sui mercati internazionali superiore ai 5miliardi e 700milioni di euro, si registra un importante ritorno alla crescita che segue un anno, il precedente, che aveva interrotto una serie storica di espansione senza soluzione di continuità. A fronte di un recupero delle esportazioni che si realizza pienamente nella seconda semestrale, con variazioni tendenziali positive e in decisa crescita, le importazioni mostrano tendenze sottotono, per una flessione annua intorno al 2%. La risultante di tali dinamiche è il ritorno ad un avanzo commerciale della nostra provincia per oltre 7milioni di euro (a fronte del disavanzo pari a 469milioni di euro targati 2016), come illustrato nel grafico seguente:

Graf. 1 Var.% tendenziale delle esportazioni e delle importazioni e saldo bilancia commerciale della provincia di Latina (milioni di euro) - Serie storica



Elaborazione Osserfare su Fonte Istat

Il recupero dell'export locale è attribuibile alla sensibile crescita dei flussi verso l'America, più che raddoppiati rispetto ai valori 2016, grazie al segmento farmaceutico, nonché al continente asiatico; l'Europa, diversamente, mostra un'ulteriore flessione (-3,07%).

Riguardo ai mercati di sbocco dei prodotti pontini, la suddivisione per continenti dei rapporti commerciali con l'estero risulta così composta:

**Tab. 10: Import – Export della provincia di Latina per Continenti - Anni 2016 e 2017**

PAESE	2016		2017 provvisorio		Var % export 17/16	Var % export 16/15	Var. % export 15/14	Bilancia commerciale 2017	Bilancia commerciale 2016	Peso % export 2017
	import	export	import	export						
EUROPA	5.349.103.879	4.656.212.092	5.336.590.405	4.513.062.686	-3,07	-21,54	19,46	-823.527.719	-692.891.787	78,96
AFRICA	25.827.505	41.274.907	32.966.576	41.220.880	-0,13	-19,11	-6,10	8.254.304	15.447.402	0,72
AMERICA	236.574.472	364.167.108	153.333.562	794.407.002	118,14	8,65	6,17	641.073.440	127.592.636	13,90
ASIA	187.257.719	254.355.333	183.608.431	345.999.130	36,03	3,91	-8,25	162.390.699	67.097.614	6,05
OCEANIA E ALTRI TERRITORI	3.091.045	16.375.440	1.646.488	20.940.357	27,88	-41,57	28,35	19.293.869	13.284.395	0,37
<b>MONDO</b>	<b>5.801.854.620</b>	<b>5.332.384.880</b>	<b>5.708.145.462</b>	<b>5.715.630.055</b>	<b>7,19</b>	<b>-19,13</b>	<b>17,18</b>	<b>7.484.593</b>	<b>-469.469.740</b>	<b>100,00</b>

Elaborazione Osserfare su Fonte Istat

Tra le destinazioni europee, che spiegano circa l'80% dell'export locale (sceso dal 90% del 2015), i principali mercati di sbocco delle merci e servizi pontini sono *in primis* il Belgio (2,7miliardi di euro, pari al 61% dei flussi verso l'UE), destinazione "logistica" dei prodotti delle grandi multinazionali farmaceutiche, in ulteriore flessione tendenziale (-7%, che si aggiunge alla contrazione di circa ¼ dei flussi dello scorso anno); seguono a notevole distanza la Germania e i Paesi Bassi (entrambi con una quota intorno al 10%). Spostandoci oltre oceano, va evidenziata la vertiginosa crescita degli USA, primo cliente americano che acquista merci locali per un valore che nel 2017 sfiora i 700milioni di euro (+a fronte dei 262milioni di euro riferiti all'anno percentuale), per un quota sull'intero continente americano di poco inferiore al 90%. Cresce, inoltre, l'*appeal* delle merci pontine in Brasile (33milioni di euro, +74% la variazione tendenziale sul 2016).

Tra le destinazioni asiatiche, in cima alla lista si posiziona quest'anno il Giappone, che raggiunge i 139milioni di euro di acquisti in terra pontina (a fronte dei 49milioni di euro targetati 2016); a notevole distanza la Cina: ammonta a 60 milioni di euro il valore delle merci locali ivi collocate, in flessione dell'8%.

## Le dinamiche per settori

Come avviene a livello nazionale, anche per la provincia di Latina il Manifatturiero e l'Agricoltura sono le determinanti principali delle vendite sui mercati internazionali dei prodotti locali, spiegando questi la quasi totalità dei flussi verso l'estero. E quindi opportuno analizzarne le dinamiche.

*In primis*, di seguito viene esposto il dato riepilogativo generale riferito all'anno appena concluso con la suddivisione dei flussi di import/export per i diversi settori economici rilevati in provincia:

**Tab. 11: Import – Export della provincia di Latina per Settori – Anni 2016 e 2017**

MERCE	2016		2017 provvisorio		Var.% export 17/16	Var.% export 16/15	Var. % export 14/15	Bilancia commerciale 2017	Bilancia commerciale 2016	Bilancia commerciale 2015	Peso % export 2017
	import	export	import	export							
A- PRODOTTI DELL'AGRICOLTURA, DELLA SILVICOLTURA E DELLA PESCA	78.056.264	165.658.032	98.131.874	181.897.631	9,80	12,87	7,87	83.765.757	87.074.923	59.077.723	3,18
B- PRODOTTI DELL'ESTRAZIONE DI MINERALI DA CAVE E MINIERE	5.421.926	613.677	7.083.237	279.188	-54,51	75,41	162,13	-6.804.049	-4.791.622	-3.675.094	0,00
C- PRODOTTI DELLE ATTIVITA' MANIFATTURIERE	5.707.854.240	5.161.867.614	5.584.573.342	5.528.539.757	7,10	-19,85	17,43	-56.033.585	-549.269.154	619.482.350	96,73
E- PRODOTTI DELLE ATTIVITA' DI TRATTAMENTO DEI RIFIUTI E RISANAMENTO	8.570.009	2.366.720	13.175.448	3.166.059	33,77	-16,96	-24,45	-10.009.389	-6.199.666	-4.122.657	0,06
J- PRODOTTI DELLE ATTIVITA' DEI SERVIZI DI INFORMAZIONE E COMUNICAZIONE	1.536.337	912.602	3.196.723	1.063.543	16,54	-60,86	42,22	-2.133.180	-515.342	1.672.008	0,02
R- PRODOTTI DELLE ATTIVITA' ARTISTICHE, SPORTIVE, DI INTRATTENIMENTO E DIVERTIMENTO	33.382	681.922	273.425	551.595	-19,11	9,02	20,67	278.170	648.540	402.055	0,01
<b>TOTALE</b>	<b>5.801.854.620</b>	<b>5.332.384.880</b>	<b>5.708.145.462</b>	<b>5.715.630.055</b>	<b>7,19</b>	<b>-19,13</b>	<b>17,18</b>	<b>7.484.593</b>	<b>-473.161.760</b>	<b>672.703.342</b>	<b>100,00</b>

Elaborazione Osserfare su Fonte Istat

## L'Export dell'Agricoltura

Anche il 2017 si chiude per il comparto agricolo in ulteriore espansione in termini di export (+9,8% la variazione tendenziale), per un ammontare di merci acquistate dall'estero che sfiora i 182milioni di euro, accrescendo ulteriormente la quota da questo spiegata sul valore totale delle esportazioni locali (3,18%). La *performance* esportativa suddetta colloca Latina al 5° posto nella graduatoria provinciale riferita ai prodotti agricoli non permanenti (orticole), con il 5% di quota nazionale sui mercati esteri, come illustrato nella tabella seguente:

Tab. 12: Prime 10 province per esportazioni di culture agricole non permanenti –Anno 2017  
(valori in euro, var.%)

Graduatoria	Province	Export 2016	Peso % su Italia	Var.% 17/16	Var.% 16/15
1	Verona	269.036.178	10,7	6,4	10,8
2	Salerno	217.464.623	8,4	7,8	12,3
3	Bari	164.849.909	7,2	-4,3	-33,0
4	Perugia	144.201.142	6,1	-0,1	11,5
5	<b>Latina</b>	125.651.813	<b>5,0</b>	<b>6,0</b>	<b>18,5</b>
6	Forlì-Cesena	120.355.530	4,7	7,7	9,7
7	Padova	110.609.487	3,9	20,7	3,2
8	Ragusa	99.254.520	5,1	-17,3	-3,3
9	Parma	92.730.209	3,7	6,7	11,3
10	Bergamo	71.839.393	3,3	-5,2	3,2
---	<b>Italia</b>	<b>2.399.368.232</b>	<b>100,0</b>	<b>0,9</b>	<b>3,9</b>

Elaborazione Osserfare su dati Istat

Per una questione di prossimità, che per tale comparto è ancor più significativa per la naturale deperibilità dei prodotti, il mercato principale di sbocco è l'Europa, destinazione di oltre il 90% dei prodotti, per un valore di poco superiore ai 168milioni di euro, in ulteriore crescita rispetto ai dodici mesi precedenti (+9,74%). A notevole distanza segue il continente americano che esprime una quota di poco inferiore al 5% (oltre 8milioni di euro) e che dopo il rimbalzo positivo dello scorso anno, nel 2017 mostra una sostanziale stazionarietà.

Di seguito i dati riassuntivi per continenti:

Tab. 13: Import – Export dell'Agricoltura per Continenti - Latina — Anni 2016 e 2017

PAESE	2016		2017 provvisorio		Var.% export 17/16	Var.% export 16/15	Bilancia commerciale 2017	Bilancia commerciale 2016	Peso % export 2017
	import	export	import	export					
EUROPA	66.851.298	153.193.156	84.825.846	168.120.220	9,74	13,23	83.294.374	86.341.858	92,43
AFRICA	4.573.061	833.396	3.687.454	1.073.000	28,75	29,16	-2.614.454	-3.739.665	0,59
AMERICA	4.756.454	7.925.102	8.026.365	8.049.450	1,57	39,63	23.085	3.168.648	4,43
ASIA	1.834.627	2.810.939	1.552.293	3.221.194	14,59	-32,02	1.668.901	976.312	1,77
OCEANIA E ALTRI TERRITORI	40.824	895.439	39.916	1.433.767	60,12	-12,29	1.393.851	854.615	0,79
<b>MONDO</b>	<b>78.056.264</b>	<b>165.658.032</b>	<b>98.131.874</b>	<b>181.897.631</b>	<b>9,80</b>	<b>12,87</b>	<b>83.765.757</b>	<b>87.601.768</b>	<b>100,00</b>

Elaborazione Osserfare su Fonte Istat

Il nostro primo cliente estero è la Germania, che importa dalla provincia di Latina merce per oltre 81milioni e mezzo di euro, in ulteriore crescita per una quota sul totale dei prodotti agricoli locali collocati oltre frontiera intorno al 45%; seguono, a notevole distanza, la Polonia e la Francia, che importano entrambi poco meno di 20milioni di euro (intorno al 9% la relativa quota). Tra i paesi extraeuropei, solo gli USA si collocano tra le prime dieci destinazioni (precisamente al 5° posto) che acquistano merci per oltre 7milioni di euro, pari al 4,1% del totale.

In relazione alla tipologia di prodotti agricoli esportati, le "Colture agricole non permanenti", cui si è già accennato in precedenza, in prevalenza rappresentate dagli ortaggi, si confermano di gran lunga i più venduti all'estero, per un ammontare superiore ai 125milioni di euro (intorno al 70% la



quota), anche quest'anno in crescita tendenziale, sebbene ad un ritmo più contenuto rispetto ai dodici mesi precedenti (+6,04%, a fronte del +18,46% del 2016). Seguono le "Colture permanenti", ovvero uva, frutta, agrumi, pomacee ecc..., per un valore di export pari ad oltre 38milioni di euro, circa 1/5 del totale, in decisa crescita (18,37% la variazione sui dodici mesi precedenti).

A titolo riassuntivo, di seguito la tabella riferita ai segmenti del comparto agricolo:

**Tab. 14: Import – Export dell'Agricoltura per segmento di attività - Latina – Anni 2016 e 2017**

MERCE	2016		2017 provvisorio		Var.% export 17/16	Var.% export 16/15	Bilancia commerciale 2017	Bilancia commerciale 2016	Peso % Export 2017
	import	export	import	export					
AA011-Prodotti di colture agricole non permanenti	25.813.049	118.498.263	31.702.480	125.651.813	6,04	18,46	93.949.333	92.685.214	69,08
AA012-Prodotti di colture permanenti	31.733.855	32.319.008	40.883.187	38.255.478	18,37	3,27	-2.627.709	585.153	21,03
AA013-Piante vive	9.453.173	12.574.173	15.543.037	15.606.214	24,11	-4,22	63.177	3.121.000	8,58
AA014-Animali vivi e prodotti di origine animale	2.411.916	117.809	2.059.433	5.244	-95,55	-1,04	-2.054.189	-2.294.107	0,00
AA021-Piante forestali e altri prodotti della silvicoltura	181.443	211.683	226.332	293.563	38,68	-22,54	67.231	30.240	0,16
AA022-Legno grezzo	120.364	0	68.145	0	0,00	0,00	-68.145	-120.364	0,00
AA023-Prodotti vegetali di bosco non legnosi	77.954	1.738.923	88.089	1.933.817	11,21	17,95	1.845.728	1.660.969	1,06
AA030-Pesci ed altri prodotti della pesca; prodotti dell'acquacoltura	8.264.510	198.173	7.561.171	151.502	-23,55	-55,50	-7.409.669	-8.066.337	0,08
<b>Totale Mondo</b>	<b>78.056.264</b>	<b>165.658.032</b>	<b>98.131.874</b>	<b>181.897.631</b>	<b>9,80</b>	<b>12,87</b>	<b>83.765.757</b>	<b>87.601.768</b>	<b>100,00</b>

*Elaborazione Osserfare su Fonte Istat*

## L'Export del Settore Manifatturiero

La Manifattura della nostra provincia, dopo la "sospensione" dello scorso anno, torna a registrare vendite sui mercati internazionali in crescita (+7,10% la variazione tendenziale, rispetto al -19,93% del 2016), attestandosi sui 5miliardi e 500milioni di euro. Il deficit commerciale con l'estero si ridimensiona sui 56milioni di euro, in ragione della leggera flessione delle importazioni (-2,16%), peraltro in linea con la contrazione 2016.

**Tab. 15: Import –Export del Manifatturiero per segmento di attività - Latina –Anni 2016 e 2017**

MERCE (Manifattura)	2016		2017 provvisorio		Var.% export 17/16	Var.% export 16/15	Saldo bilancia commerciale 2017	Saldo bilancia commerciale 2016	Peso % export 2017
	import	export	import	export					
CA-Prodotti alimentari, bevande e tabacco	285.283.054	188.397.377	286.878.623	243.643.895	29,32	0,95	-43.234.728	-96.885.677	4,41
CB-Prodotti tessili, abbigliamento, pelli e accessori	37.671.625	22.244.084	34.652.503	14.735.775	-33,75	10,45	-19.916.728	-15.427.541	0,27
CC-Legno e prodotti in legno; carta e stampa	41.289.793	9.009.684	40.851.838	9.065.965	0,62	2,68	-31.785.873	-32.280.109	0,16
CD-Coke e prodotti petroliferi raffinati	32.165.879	103.243	69.389.738	14.494	-85,96	130,54	-69.375.244	-32.062.636	0,00
CE-Sostanze e prodotti chimici	772.205.143	279.909.840	693.449.123	255.923.722	-8,57	-1,14	-437.525.401	-492.295.303	4,63
CF-Articoli farmaceutici, chimico-medicinali e botanici	3.709.577.652	4.050.686.274	3.590.717.814	4.391.936.613	8,42	-23,41	801.218.799	341.108.622	79,44
CG-Articoli in gomma e materie plastiche, altri prodotti della lavorazione di minerali non metalliferi	83.067.966	33.643.616	92.087.059	50.931.892	51,39	-21,19	-41.155.167	-49.424.350	0,92
CH-Metalli di base e prodotti in metallo, esclusi macchine e impianti	180.337.654	233.991.460	215.560.174	239.713.771	2,45	-2,54	24.153.597	53.653.806	4,34
CI-Computer, apparecchi elettronici e ottici	62.816.414	72.247.281	55.373.362	45.315.155	-37,28	-8,91	-10.058.207	9.430.867	0,82
CJ-Apparecchi elettrici	40.088.422	30.934.234	42.116.949	43.102.498	39,34	-45,60	985.549	-9.154.188	0,78
CK-Macchinari ed apparecchi n.c.a.	67.575.456	141.555.886	50.571.139	144.256.806	1,91	3,22	93.685.667	73.980.430	2,61
CL-Mezzi di trasporto	32.237.170	59.760.673	24.989.766	50.473.285	-15,54	10,95	25.483.519	27.523.503	0,91
CM-Prodotti delle altre attività manifatturiere	363.538.012	39.383.962	387.935.254	39.425.886	0,11	-7,17	-348.509.368	-324.154.050	0,71
<b>TOTALE MANIFATTURA</b>	<b>5.707.854.240</b>	<b>5.161.867.614</b>	<b>5.584.573.342</b>	<b>5.528.539.757</b>	<b>7,10</b>	<b>-19,85</b>	<b>-56.033.585</b>	<b>-545.986.626</b>	<b>100,00</b>

*Elaborazione Osserfare su Fonte Istat*

La disaggregazione per segmento di attività mostra dinamiche disomogenee; in primis, occorre evidenziare che le tendenze complessive sono fortemente influenzate dal ritorno alla crescita

dell'industria *farmaceutica*: +8,42% la variazione tendenziale, per una quota intorno all'80% dell'export manifatturiero locale.

Al riguardo, Latina si colloca al primo posto nella graduatoria provinciale per valore delle esportazioni dei prodotti *Farmaceutici di base e dei preparati*, come evidenziato nella tabella seguente, rappresentando quasi 1/5 del totale delle esportazioni nazionali e collocandosi a significativa distanza dalla seconda e terza provincia, Milano e Frosinone, anch'esse in crescita ancor più significativa.

**Tab. 16: Prime 10 province per esportazioni del Farmaceutico—Anno 2017**  
(valori in euro, var.%)

Graduatoria	Province	Export 2017	Peso % su Italia	Var.% 17/16
<b>1</b>	<b>Latina</b>	<b>4.391.936.613</b>	<b>17,7</b>	<b>8,4</b>
2	Milano	3.672.912.117	14,8	17,7
3	Frosinone	3.532.005.362	14,3	15,6
4	Ascoli Piceno	1.578.997.899	6,4	-17,4
5	Monza e della Brianza	1.354.408.313	5,5	71,1
6	Firenze	1.327.909.459	5,4	82,0
7	Bari	1.072.488.970	4,3	2,7
8	Napoli	873.292.189	3,5	9,9
9	Parma	781.118.664	3,2	0,8
10	Roma	730.174.904	2,9	124,5
---	<b>Italia</b>	<b>24.774.242.967</b>	<b>100,0</b>	<b>16,4</b>

Elaborazione Osservare su Fonte Istat

Tornando all'insieme, prevalgono variazioni positive per gli altri segmenti; fanno eccezione i *Mezzi di trasporto*, in flessione del 15%, in controtendenza rispetto alle tendenze rilevate a livello nazionale; l'ulteriore flessione del segmento degli *Apparecchi elettronici* è dovuta ai minori acquisti da parte di Germania e Regno Unito, principali *partner* esteri con riferimento ai segmenti più vivaci, ossia i *Prodotti di elettronica di consumo* e gli *Strumenti e apparecchi di misurazione, prova e navigazione*.

Per quanto riguarda gli altri segmenti, la *trasformazione alimentare* mette a segno una variazione positiva molto significativa (+29,32%), determinata dai maggiori acquisti dalla Germania, primo cliente estero, soprattutto per quanto attiene gli *Oli e grassi vegetali e animali* (7milioni di euro, a fronte dei 785mila euro targati 2016) e l'ortofrutta (13milioni di euro, +12% la variazione percentuale). Anche il mercato russo mostra una decisa crescita, attestandosi quest'anno sui 22 milioni di euro, a fronte dei 9milioni di euro dello scorso anno.

Per quanto attiene i mercati di sbocco, l'Europa è la destinazione principale (78,51%) e risulta in ulteriore contrazione, sebbene piuttosto modesta rispetto al bilancio fortemente in rosso dello scorso anno (-3,53% la variazione dell'export, a fronte del -22,36% precedente).

In deciso aumento le esportazioni verso il continente americano: tale destinazione più che raddoppia i valori di merce ivi destinata (786milioni di euro, a fronte dei 356milioni del 2016), grazie al contributo del settore Farmaceutico. Crescono ulteriormente i flussi verso l'Asia (+36,42% su base annua), trainati dal *Farmaceutico* (+65%), dai *Macchinari* (+34%) e al segmento dell'*Alimentare* (+23%).

Il dato riassuntivo per continenti viene esposto nella successiva tabella:

**Tab. 17: Import – Export del manifatturiero per Continenti - Latina — Anni 2016 e 2017**

PAESE	2016		2017 provvisorio		Var.% export 17/16	Var.% export 16/15	Saldo bilancia commerciale 2017	Saldo bilancia commerciale 2016	Peso % export 2017
	import	export	import	export					
<b>EUROPA</b>	5.267.793.427	4.499.022.772	5.228.866.458	4.340.411.519	-3,53	-22,36	-888.454.939	-768.770.655	78,51
<b>AFRICA</b>	20.795.672	40.371.666	28.513.580	40.132.405	-0,59	-18,63	11.618.825	19.575.994	0,73
<b>AMERICA</b>	231.325.436	356.194.818	144.756.607	786.070.874	120,69	8,24	641.314.267	124.869.382	14,22
<b>ASIA</b>	184.890.787	251.021.489	180.855.585	342.454.584	36,42	4,58	161.598.999	66.130.702	6,19
<b>OCEANIA E ALTRI TERRITORI</b>	3.048.918	15.256.869	1.581.112	19.470.375	27,62	-43,03	17.889.263	12.207.951	0,35
<b>MONDO</b>	<b>5.707.854.240</b>	<b>5.161.867.614</b>	<b>5.584.573.342</b>	<b>5.528.539.757</b>	<b>7,10</b>	<b>-19,85</b>	<b>-56.033.585</b>	<b>-545.986.626</b>	<b>100,00</b>

Elaborazione Osservare su Fonte Istat

Il Belgio, con oltre 2miliardi e 675milioni di euro (48% il peso sull'intero export industriale) è la prima destinazione dei prodotti manifatturieri della provincia di Latina; fenomeno già più volte spiegato nelle rilevazioni precedenti per la presenza in tale Paese di un polo farmaceutico di forte rilevanza e per i rapporti degli stabilimenti locali con le case madri farmaceutiche ivi ubicate. Il deciso balzo delle vendite negli USA (687milioni di euro, +169% la variazione tendenziale, 12% la quota sulle esportazioni industriali locali, a fronte del 5% riferito ai dodici mesi precedenti) li posiziona per la prima volta al secondo posto nella graduatoria delle destinazioni principali delle merci pontine. Immediatamente a seguire i consueti Paesi Bassi con quasi 389milioni di merce (7% il peso sul totale) e la Germania che importa merci dalla provincia per oltre 353milioni di euro, pari al 6,4% del totale. Per quanto riguarda l'Asia, è il Giappone il maggiore cliente estero, con oltre 138milioni di euro di acquisti, seguito dalla Cina, destinazione di merci che superano i 60milioni euro in valore, in assestamento dopo l'espansione vertiginosa dello scorso anno.