

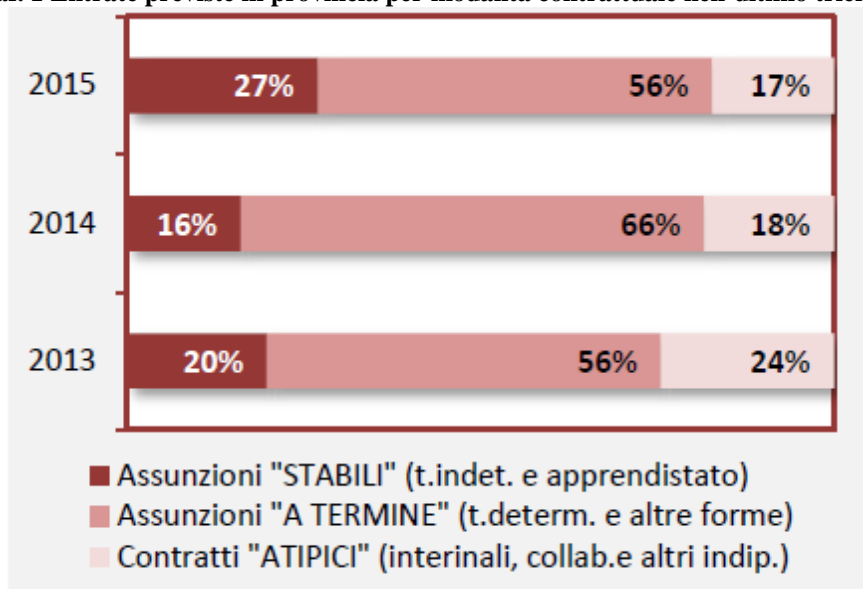
Occupazione in provincia di Latina: l'indagine annuale Excelsior

Secondo gli esiti dell'indagine annuale Excelsior, il sistema informativo per l'occupazione e la formazione di Unioncamere-Ministero del Lavoro, cresce il numero di **nuovi ingressi** previsti dagli imprenditori pontini, che per quest'anno dovrebbe raggiungere le **7.030 unità**, il **4,6% in più** rispetto a quanto previsto nel 2014.

A fronte di tali entrate, le imprese prevedono **7.520 uscite** (per dimissioni, pensionamenti o contratti in scadenza di cui non è previsto il rinnovo), vale a dire il **10,2% in meno** rispetto al 2014. La risultante è un **"saldo" occupazionale** atteso che resta però ancora negativo e pari a -490 unità, mostrando comunque un **deciso miglioramento** rispetto alle -1.650 dello scorso anno.

Peraltro, nell'ultimo anno è attesa **in crescita la quota delle assunzioni "stabili"** (dal 16% al 27%), aggregato che comprende i contratti a tempo indeterminato e apprendistato, a discapito delle assunzioni a termine che perdono 11 punti percentuali, come illustrato nel grafico sottostante:

graf. 1 Entrate previste in provincia per modalità contrattuale nell'ultimo triennio



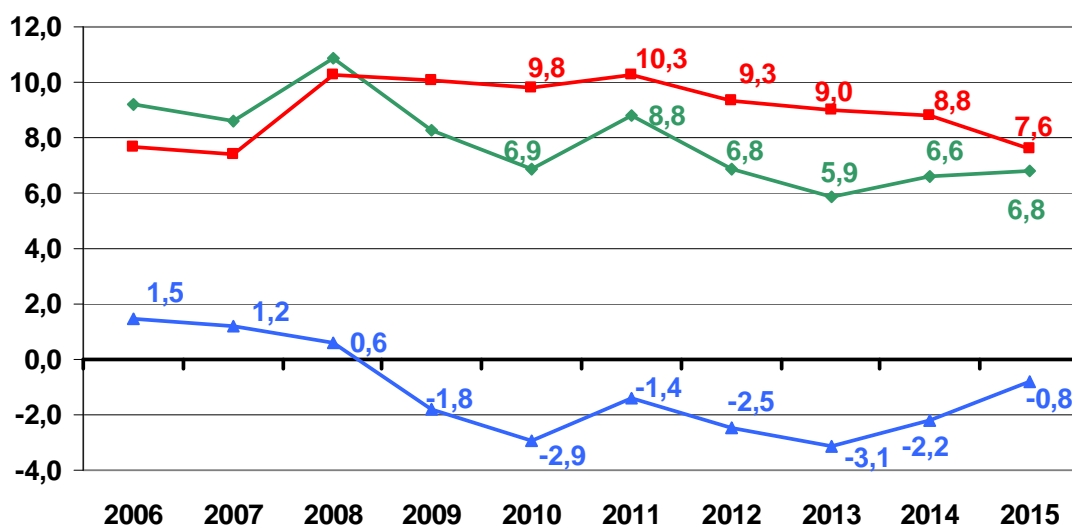
Fonte: Unioncamere – Min. Lavoro, Sistema informativo Excelsior

La percentuale di imprese che nel 2015 intende procedere ad **assunzioni di personale dipendente** torna a crescere, attestandosi al 15,1% del totale (erano state il 13,1% nel 2014), con una incidenza prevalente (il 78,9%) delle realtà di dimensioni maggiori (50 e

più dipendenti); anche le imprese più piccole (da 1 a 9 dipendenti) mostrano segnali di una maggiore apertura in termini di ampliamento degli organici.

In termini di occupazione dipendente, prevista in entrata per 5.820 unità, con riferimento a tutte le tipologie contrattuali ad esclusione dei contratti di somministrazione, si conferma in crescita il tasso di assunzione provinciale, che nelle previsioni formulate dalle aziende locali per il 2015 si attesta al 6,8%, a fronte del 5,9% del 2013 e del 6,6% del 2014.

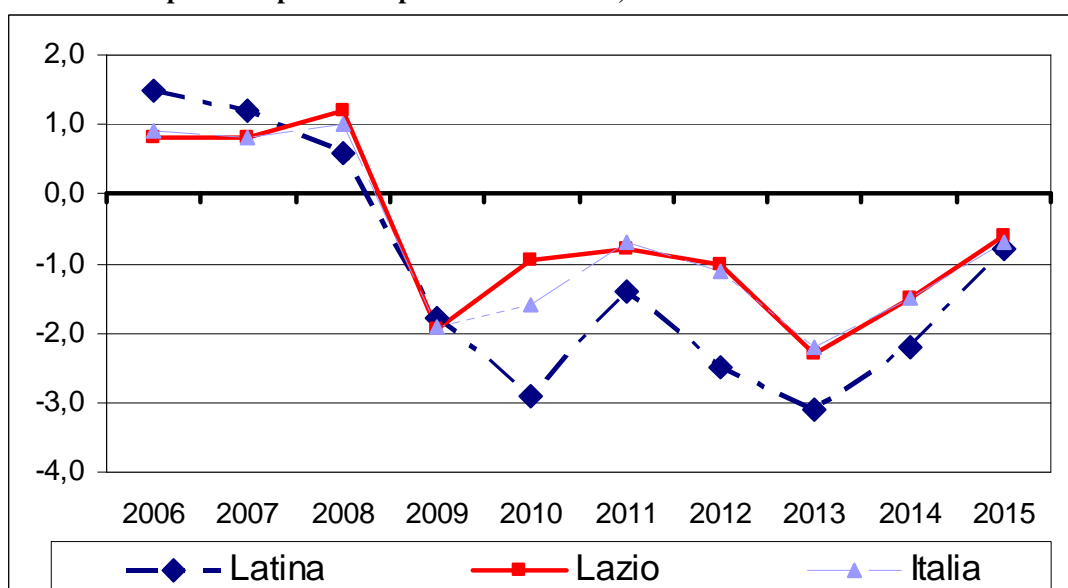
graf. 2 Tassi previsti in entrata e uscita e saldo in provincia di Latina Serie storica Anni 2006-2015



Fonte: elaborazione Osservare su dati Unioncamere – Min. Lavoro, Sistema informativo Excelsior

Le dinamiche a livello regionale e nazionale confermano il recupero in atto a tutti i livelli territoriali, per un differenziale in progressivo assottigliamento nell'ultimo triennio.

graf. 3 Saldi occupazionali previsti in provincia di Latina, Lazio e Italia Serie storica Anni 2006-2015



Fonte: elaborazione Osservare su dati Unioncamere – Min. Lavoro, Sistema informativo Excelsior

A livello settoriale, la perdita di "posti di lavoro" attesa in provincia di Latina per il 2015 si concentra esclusivamente nel **terziario** (-670 unità), mentre nel **comparto industriale** è previsto un saldo positivo per 60 unità.

tab. 1 Movimenti occupazionali previsti dalle imprese in provincia di Latina nel 2015 per settore di attività

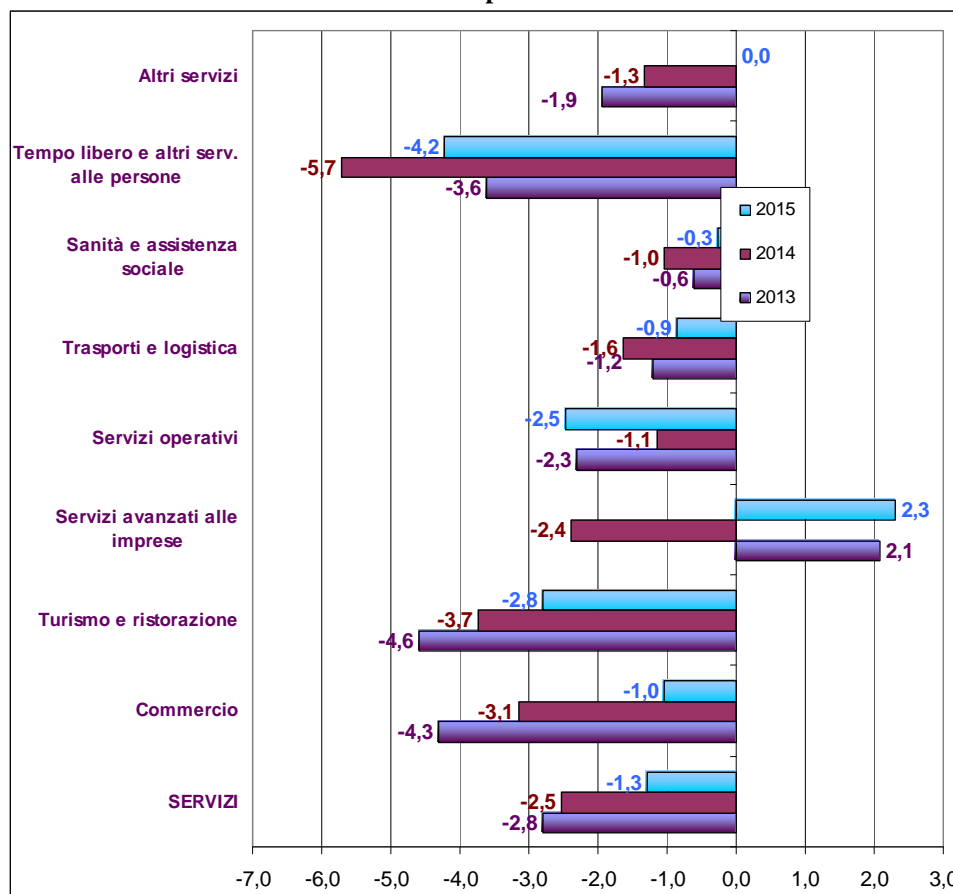
	SALDI 2015 (*)					Lavoratori complessivi
	Lavoratori alle dipendenze	di cui:		Collaboratori con contratto a progetto	Altri lavoratori non alle dipendenze *	
		non stagionali e stagionali	interinali			
TOTALE	-630	-660	40	20	120	-490
Industria	30	10	30	0	30	60
Servizi	-660	-670	10	10	90	-550
CLASSE DIMENSIONALE						
1-49 dipendenti	-750	-750	0	50	90	-610
50 dipendenti e oltre	120	90	30	-40	30	120
LAZIO	-6.170	-6.700	520	-840	2.340	-4.670
ITALIA	-71.210	-84.400	13.190	-6.450	17.250	-60.400

*I valori assoluti sono arrotondati alle decine. A causa di questi arrotondamenti, i totali possono non coincidere con la somma dei singoli valori. ** Collaboratori a partita IVA e occasionali

Fonte: Unioncamere - Ministero del Lavoro, Sistema Informativo Excelsior, 2015

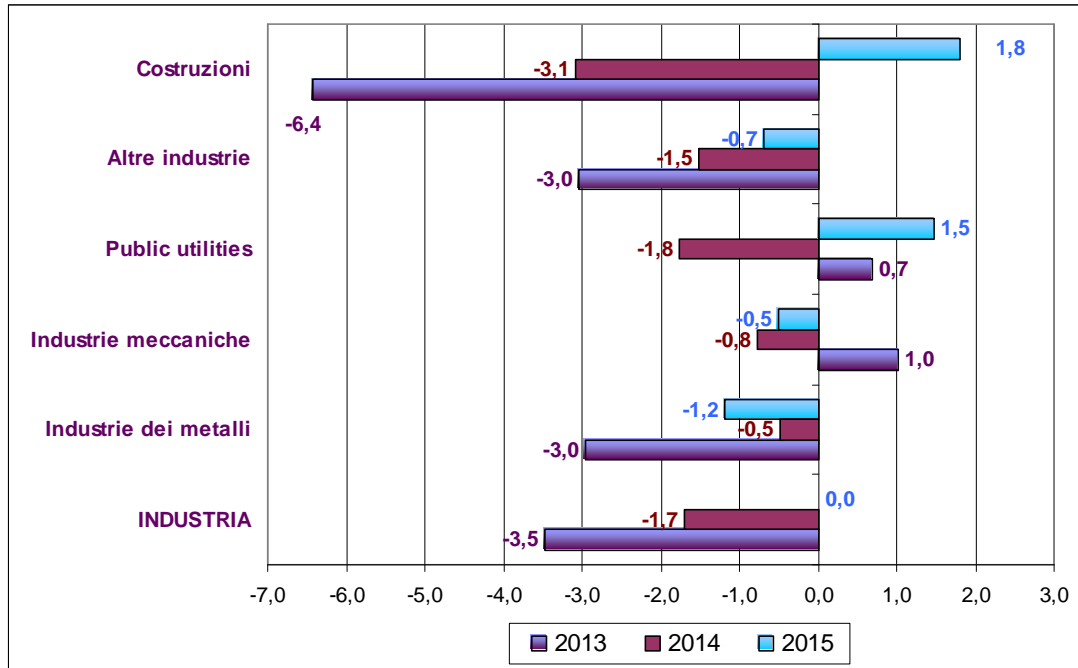
Il trend negativo dei servizi è condiviso da tutti i comparti, ad eccezione dei *Servizi avanzati alle imprese*, per un'occupazione attesa in crescita del 2,3%; diversamente, nell'industria le *costruzioni* mostrano le migliori performance a livello di variazione occupazionale.

graf. 4 Tassi di variazione occupazionali previsti in provincia di Latina per settore di attività del comparto dei servizi



Fonte: elaborazione Osservare su dati Unioncamere - Min. Lavoro, Sistema informativo Excelsior

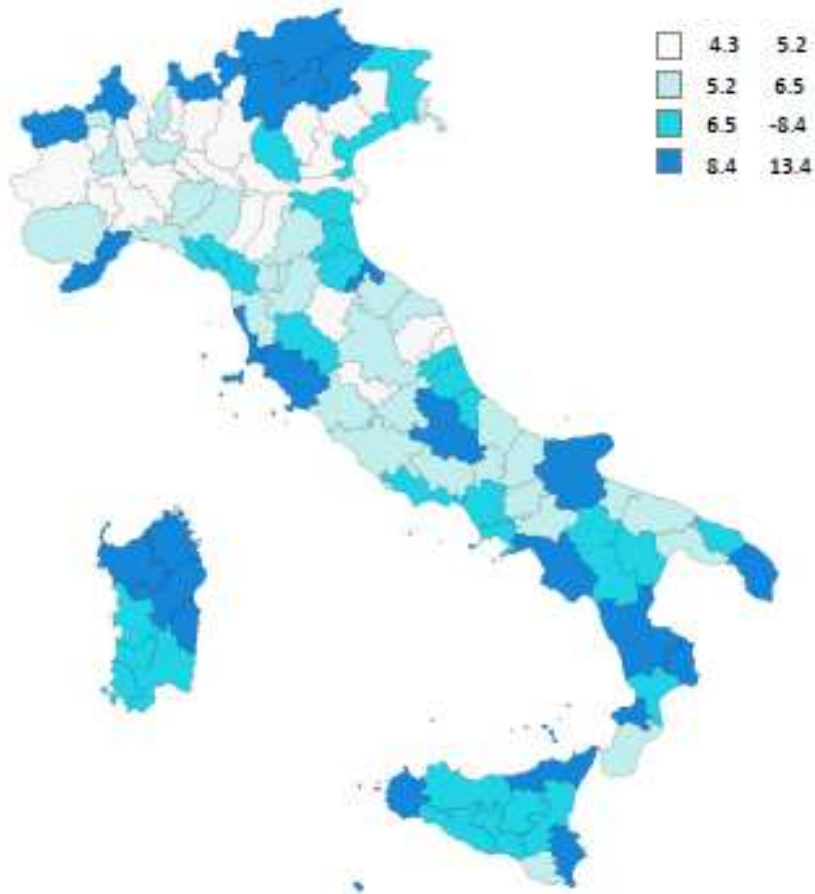
graf. 5 Tassi di variazione occupazionali previsti in provincia di Latina per settore di attività del comparto industriale



Fonte: elaborazione Osservare su dati Unioncamere – Min. Lavoro, Sistema informativo Excelsior

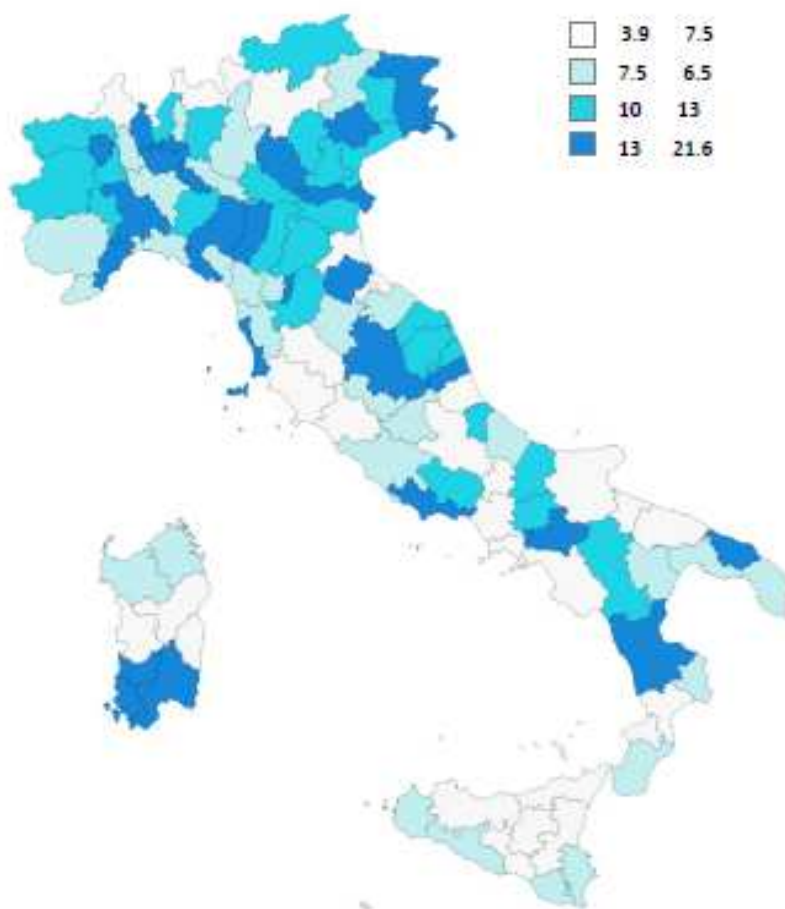
La geografia della domanda di lavoro in Italia è illustrata nei grafici seguenti:

graf. 6 La domanda di lavoro a livello provinciale. Anno 2015



Fonte: Unioncamere – Min. Lavoro, Sistema informativo Excelsior

graf. 7 Difficoltà di reperimento di personale dipendente non stagionale a livello provinciale. Anno 2015



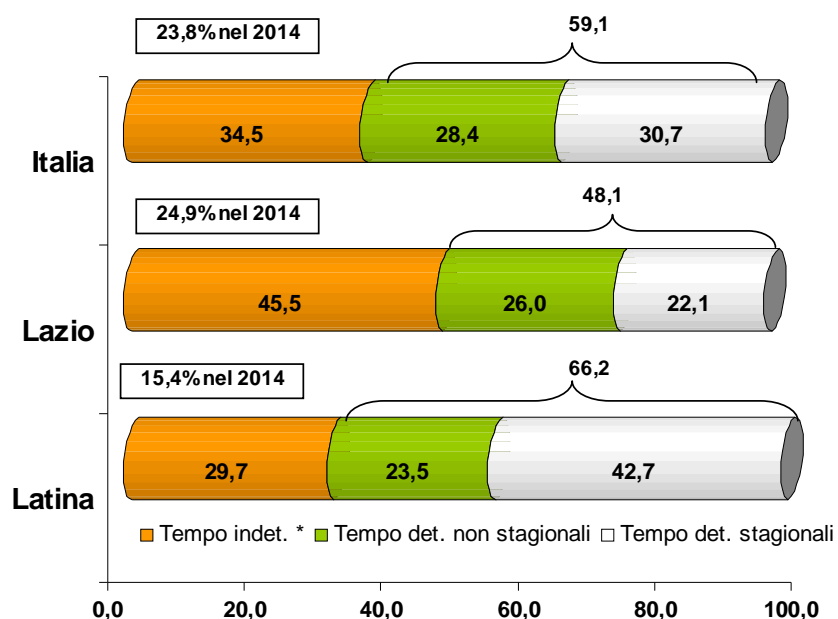
Fonte: Unioncamere – Min. Lavoro, Sistema informativo Excelsior

Particolarmente significative le criticità evidenziate dalle aziende locali in relazione alle **difficoltà di reperimento delle figure richieste**: in provincia di Latina tali problematiche riguarderanno il 19% delle assunzioni previste (8 punti in più rispetto alla media nazionale), in netto rialzo rispetto ai valori rilevati nel 2014 (8%).

L'inadeguatezza della preparazione dei candidati è la criticità maggiormente riscontrata (12% del totale), rispetto alla scarsità dei profili disponibili (7%).

Come già accennato in apertura, si rileva un positivo trend in termini di assunzioni "stabili"; in effetti per la prima volta quest'anno si registra una significativa inversione delle dinamiche in atto nella nostra provincia manifestatesi dall'inizio della crisi; nell'ambito delle assunzioni "stabili", focalizzando l'attenzione sull'occupazione dipendente, infatti, le imprese locali hanno formulato per il 2015 previsioni di contrattualizzazioni a tempo indeterminato per circa il 30% delle nuove assunzioni, il doppio di quanto era stato previsto l'anno precedente.

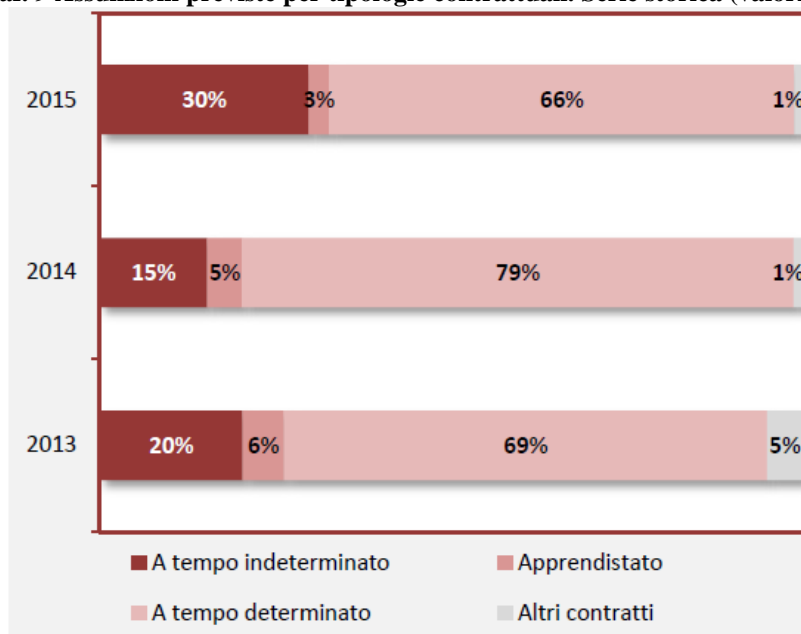
graf. 8 Assunzioni previste per tipologie contrattuali: distribuzione e confronti territoriali (valori %)



* a tutele crescenti
 Fonte: elaborazione Osservare su dati Unioncamere – Min. Lavoro, Sistema informativo Excelsior

Dunque, la struttura contrattuale delle assunzioni previste è mutata considerevolmente quest’anno, con un avanzamento netto dei contratti a tempo indeterminato sul complesso delle entrate, a discapito prevalentemente del tempo determinato (la cui quota complessiva è circa pari ai 2/3 delle previsioni di nuovi ingressi, a fronte dell’80% dell’anno precedente). Peraltro, tra le assunzioni a termine si riduce soprattutto la componente stagionale, che torna sui livelli del 2013 (scende all’attuale 42,7%, dal 50,4% del 2014), essendo meno significativo il contributo espansivo del comparto turistico-ricettivo che aveva decisamente “gonfiato” gli esiti dello scorso anno.

graf. 9 Assunzioni previste per tipologie contrattuali. Serie storica (valori %)



Fonte: Unioncamere – Min. Lavoro, Sistema informativo Excelsior