

# 711 - BILANCIO ORDINARIO D'ESERCIZIO

Data chiusura esercizio 31/12/2011

## TECNO HOLDING - SOCIETA' PER AZIONI

Forma giuridica: SOCIETA' PER AZIONI

Sede legale: ROMA RM PIAZZA SALLUSTIO 9

Codice fiscale: 05327781000

Numero Rea: RM - 874472

### Indice

|  |    |
|--|----|
| Capitolo 1 - BILANCIO PDF OTTENUTO IN AUTOMATICO DA XBRL ..... | 2  |
| Capitolo 2 - NOTA INTEGRATIVA .....                            | 11 |
| Capitolo 3 - VERBALE .....                                     | 42 |
| Capitolo 4 - VERBALE ASSEMBLEA ORDINARIA .....                 | 49 |
| Capitolo 5 - RELAZIONE GESTIONE .....                          | 50 |
| Capitolo 6 - RELAZIONE DI CERTIFICAZIONE .....                 | 69 |
| Capitolo 7 - RELAZIONE DI STIMA O PERIZIA .....                | 71 |
| Capitolo 8 - RELAZIONE SINDACI .....                           | 73 |
| Capitolo 9 - DICHIARAZIONE SOSTITUTIVA .....                   | 76 |

TECNO HOLDING SPA

---

## TECNO HOLDING SPA

Sede in PIAZZA SALLUSTIO 9 - ROMA  
Codice Fiscale 05327781000 - Rea RM 874472  
P.I.: 05327781000  
Capitale Sociale Euro 25000000 i.v.  
Forma giuridica: SPA

### **Bilancio al 31/12/2011**

Gli importi presenti sono espressi in Euro

TECNO HOLDING SPA

## Stato patrimoniale

|  | 2011-12-31  | 2010-12-31 |
|--|-------------|------------|
| <b>Attivo</b>  |             |            |
| A) Crediti verso soci per versamenti ancora dovuti                                     |             |            |
| Parte richiamata   | -           | -          |
| Parte da richiamare  | -           | -          |
| Totale crediti verso soci per versamenti ancora dovuti (A)                             | -           | -          |
| B) Immobilizzazioni  |             |            |
| I - Immobilizzazioni immateriali   |             |            |
| 1) costi di impianto e di ampliamento  | 117.747     | 62.501     |
| 2) costi di ricerca, di sviluppo e di pubblicità                                       | -           | -          |
| 3) diritti di brevetto industriale e diritti di utilizzazione delle opere dell'ingegno | -           | -          |
| 4) concessioni, licenze, marchi e diritti simili                                       | 1.064       | 1.514      |
| 5) avviamento  | -           | -          |
| 6) immobilizzazioni in corso e acconti   | 0           | 95.362     |
| 7) altre   | 204.418     | 61.021     |
| Totale immobilizzazioni immateriali  | 323.229     | 220.398    |
| II - Immobilizzazioni materiali  |             |            |
| 1) terreni e fabbricati  | 163.804.453 | 84.388.623 |
| 2) impianti e macchinario  | 213.197     | 333.424    |
| 3) attrezzature industriali e commerciali  | -           | -          |
| 4) altri beni  | 98.065      | 57.799     |
| 5) immobilizzazioni in corso e acconti.  | 641.913     | 525.565    |
| Totale immobilizzazioni materiali  | 164.757.628 | 85.305.411 |
| III - Immobilizzazioni finanziarie   |             |            |
| 1) partecipazioni  |             |            |
| a) imprese controllate   | 72.155.097  | 48.939.501 |
| b) imprese collegate   | -           | -          |
| c) imprese controllanti  | -           | -          |
| d) altre imprese   | 797.855     | 1.148.888  |
| Totale partecipazioni  | 72.952.952  | 50.088.389 |
| 2) crediti   |             |            |
| a) verso imprese controllate   |             |            |
| esigibili entro l'esercizio successivo   | -           | -          |
| esigibili oltre l'esercizio successivo   | -           | -          |
| Totale crediti verso imprese controllate   | -           | -          |
| b) verso imprese collegate   |             |            |
| esigibili entro l'esercizio successivo   | -           | -          |
| esigibili oltre l'esercizio successivo   | -           | -          |
| Totale crediti verso imprese collegate   | -           | -          |
| c) verso controllanti  |             |            |
| esigibili entro l'esercizio successivo   | -           | -          |
| esigibili oltre l'esercizio successivo   | -           | -          |
| Totale crediti verso controllanti  | -           | -          |
| d) verso altri   |             |            |

Bilancio al 31/12/2011

Pag. 2 di 9

Generato da INFOCAMERE S.C.p.A. - Conforme alla tassonomia itcc-ci-2011-01-04

TECNO HOLDING SPA

|   |   |             |             |
|---|---|-------------|-------------|
|   | esigibili entro l'esercizio successivo                    | 2.001.822   | 13.951.284  |
|   | esigibili oltre l'esercizio successivo                    | -           | 7.964.713   |
|   | Totale crediti verso altri                                | 2.001.822   | 21.915.997  |
|   | Totale crediti  | 2.001.822   | 21.915.997  |
| 3)  | altri titoli  | 46.864.943  | 34.524.214  |
| 4)  | azioni proprie  | -           | -           |
|   | azioni proprie, valore nominale complessivo (per memoria) | -           | -           |
|   | Totale immobilizzazioni finanziarie                       | 121.819.717 | 106.528.600 |
|   | Totale immobilizzazioni (B)                               | 286.900.574 | 192.054.409 |
| C) Attivo circolante  |   |             |             |
| I - Rimanenze   |   |             |             |
| 1)  | materie prime, sussidiarie e di consumo                   | -           | -           |
| 2)  | prodotti in corso di lavorazione e semilavorati           | -           | -           |
| 3)  | lavori in corso su ordinazione                            | -           | -           |
| 4)  | prodotti finiti e merci                                   | -           | -           |
| 5)  | acconti   | -           | -           |
|   | Totale rimanenze  | -           | -           |
| II - Crediti  |   |             |             |
| 1)  | verso clienti   |             |             |
|   | esigibili entro l'esercizio successivo                    | 1.211.494   | 1.388.245   |
|   | esigibili oltre l'esercizio successivo                    | -           | -           |
|   | Totale crediti verso clienti                              | 1.211.494   | 1.388.245   |
| 2)  | verso imprese controllate                                 |             |             |
|   | esigibili entro l'esercizio successivo                    | 4.812.844   | 1.683.053   |
|   | esigibili oltre l'esercizio successivo                    | -           | -           |
|   | Totale crediti verso imprese controllate                  | 4.812.844   | 1.683.053   |
| 3)  | verso imprese collegate                                   |             |             |
|   | esigibili entro l'esercizio successivo                    | -           | -           |
|   | esigibili oltre l'esercizio successivo                    | -           | -           |
|   | Totale crediti verso imprese collegate                    | -           | -           |
| 4)  | verso controllanti  |             |             |
|   | esigibili entro l'esercizio successivo                    | -           | -           |
|   | esigibili oltre l'esercizio successivo                    | -           | -           |
|   | Totale crediti verso controllanti                         | -           | -           |
| 4-bis)  | crediti tributari   |             |             |
|   | esigibili entro l'esercizio successivo                    | 58.456      | 15.820      |
|   | esigibili oltre l'esercizio successivo                    | -           | -           |
|   | Totale crediti tributari                                  | 58.456      | 15.820      |
| 4-ter)  | imposte anticipate  |             |             |
|   | esigibili entro l'esercizio successivo                    | 71.607      | 19.624      |
|   | esigibili oltre l'esercizio successivo                    | 113.984     | 134.024     |
|   | Totale imposte anticipate                                 | 185.591     | 153.648     |
| 5)  | verso altri   |             |             |
|   | esigibili entro l'esercizio successivo                    | 7.164.287   | 30.698.317  |
|   | esigibili oltre l'esercizio successivo                    | 1.765       | 1.581       |
|   | Totale crediti verso altri                                | 7.166.052   | 30.699.898  |
|   | Totale crediti  | 13.434.437  | 33.940.664  |
| III - Attività finanziarie che non costituiscono immobilizzazioni |   |             |             |
| 1)  | partecipazioni in imprese controllate                     | -           | -           |
| 2)  | partecipazioni in imprese collegate                       | -           | -           |
| 3)  | partecipazioni in imprese controllanti                    | -           | -           |
| 4)  | altre partecipazioni                                      | -           | -           |
| 5)  | azioni proprie  | -           | -           |
|   | azioni proprie, valore nominale complessivo (per memoria) | -           | -           |
| 6)  | altri titoli.   | 5.005.000   | -           |

TECNO HOLDING SPA

|  |             |             |
|--|-------------|-------------|
| Totale attività finanziarie che non costituiscono immobilizzazioni | 5.005.000   | -           |
| IV - Disponibilità liquide   |             |             |
| 1) depositi bancari e postali                                      | 42.851.479  | 65.174.021  |
| 2) assegni   | -           | -           |
| 3) danaro e valori in cassa.                                       | 571         | 677         |
| Totale disponibilità liquide                                       | 42.852.050  | 65.174.698  |
| Totale attivo circolante (C)                                       | 61.291.487  | 99.115.362  |
| D) Ratei e risconti  |             |             |
| Ratei e risconti attivi  | 1.142.215   | 1.247.523   |
| Disaggio su prestiti emessi  | -           | -           |
| Totale ratei e risconti (D)  | 1.142.215   | 1.247.523   |
| Totale attivo  | 349.334.276 | 292.417.294 |
| Passivo  |             |             |
| A) Patrimonio netto  |             |             |
| I - Capitale   | 25.000.000  | 20.000.000  |
| II - Riserva da soprapprezzo delle azioni                          | 42.885.363  | 24.392.746  |
| III - Riserve di rivalutazione                                     | 34.153.459  | 37.759.215  |
| IV - Riserva legale  | 4.000.000   | 3.297.094   |
| V - Riserve statutarie   | -           | -           |
| VI - Riserva per azioni proprie in portafoglio                     | -           | -           |
| VII - Altre riserve, distintamente indicate                        |             |             |
| Riserva straordinaria o facoltativa                                | 166.905.552 | 166.339.707 |
| Riserva per rinnovamento impianti e macchinari                     | -           | -           |
| Riserva ammortamento anticipato                                    | 2.193.533   | 2.193.533   |
| Riserva per acquisto azioni proprie                                | -           | -           |
| Riserva da deroghe ex art. 2423 Cod. Civ                           | -           | -           |
| Riserva azioni (quote) della società controllante                  | -           | -           |
| Riserva non distribuibile da rivalutazione delle partecipazioni    | 2.462.754   | -           |
| Versamenti in conto aumento di capitale                            | -           | -           |
| Versamenti in conto futuro aumento di capitale                     | -           | -           |
| Versamenti in conto capitale                                       | -           | -           |
| Versamenti a copertura perdite                                     | -           | -           |
| Riserva da riduzione capitale sociale                              | -           | -           |
| Riserva avanzo di fusione  | 13.367.540  | 13.367.540  |
| Riserva per utili su cambi   | -           | -           |
| Differenza da arrotondamento all'unità di Euro                     | -1          | 4           |
| Riserve da condono fiscale:  |             |             |
| Riserva da condono ex L. 19 dicembre 1973, n. 823;                 | -           | -           |
| Riserva da condono ex L. 7 agosto 1982, n. 516;                    | -           | -           |
| Riserva da condono ex L. 30 dicembre 1991, n. 413;                 | -           | -           |
| Riserva da condono ex L. 27 dicembre 2002, n. 289.                 | -           | -           |
| Totale riserve da condono fiscale                                  | -           | -           |
| Varie altre riserve  | -           | -           |
| Totale altre riserve   | 184.929.378 | 181.900.784 |
| VIII - Utili (perdite) portati a nuovo                             | -           | -           |
| IX - Utile (perdita) dell'esercizio                                |             |             |
| Utile (perdita) dell'esercizio.                                    | 8.289.587   | 6.353.469   |
| Acconti su dividendi   | -           | -           |
| Copertura parziale perdita d'esercizio                             | -           | -           |
| Utile (perdita) residua  | 8.289.587   | 6.353.469   |
| Totale patrimonio netto  | 299.257.787 | 273.703.308 |
| B) Fondi per rischi e oneri  |             |             |
| 1) per trattamento di quiescenza e obblighi simili                 | -           | -           |
| 2) per imposte, anche differite                                    | 10.013.530  | 10.269.121  |
| 3) altri   | -           | -           |
| Totale fondi per rischi ed oneri                                   | 10.013.530  | 10.269.121  |
| C) Trattamento di fine rapporto di lavoro subordinato              | 114.473     | 99.588      |

TECNO HOLDING SPA

|   |            |           |
|---|------------|-----------|
| D) Debiti   |            |           |
| 1) obbligazioni   |            |           |
| esigibili entro l'esercizio successivo                            | -          | -         |
| esigibili oltre l'esercizio successivo                            | -          | -         |
| Totale obbligazioni   | -          | -         |
| 2) obbligazioni convertibili                                      |            |           |
| esigibili entro l'esercizio successivo                            | -          | -         |
| esigibili oltre l'esercizio successivo                            | -          | -         |
| Totale obbligazioni convertibili                                  | -          | -         |
| 3) debiti verso soci per finanziamenti                            |            |           |
| esigibili entro l'esercizio successivo                            | -          | -         |
| esigibili oltre l'esercizio successivo                            | -          | -         |
| Totale debiti verso soci per finanziamenti                        | -          | -         |
| 4) debiti verso banche  |            |           |
| esigibili entro l'esercizio successivo                            | -          | -         |
| esigibili oltre l'esercizio successivo                            | 32.392.400 | -         |
| Totale debiti verso banche  | 32.392.400 | -         |
| 5) debiti verso altri finanziatori                                |            |           |
| esigibili entro l'esercizio successivo                            | -          | -         |
| esigibili oltre l'esercizio successivo                            | -          | -         |
| Totale debiti verso altri finanziatori                            | -          | -         |
| 6) acconti  |            |           |
| esigibili entro l'esercizio successivo                            | 2.000      | 5.350.000 |
| esigibili oltre l'esercizio successivo                            | 5.350.000  | -         |
| Totale acconti  | 5.352.000  | 5.350.000 |
| 7) debiti verso fornitori   |            |           |
| esigibili entro l'esercizio successivo                            | 653.524    | 823.852   |
| esigibili oltre l'esercizio successivo                            | -          | -         |
| Totale debiti verso fornitori                                     | 653.524    | 823.852   |
| 8) debiti rappresentati da titoli di credito                      |            |           |
| esigibili entro l'esercizio successivo                            | -          | -         |
| esigibili oltre l'esercizio successivo                            | -          | -         |
| Totale debiti rappresentati da titoli di credito                  | -          | -         |
| 9) debiti verso imprese controllate                               |            |           |
| esigibili entro l'esercizio successivo                            | -          | 285       |
| esigibili oltre l'esercizio successivo                            | 28.500     | 28.500    |
| Totale debiti verso imprese controllate                           | 28.500     | 28.785    |
| 10) debiti verso imprese collegate                                |            |           |
| esigibili entro l'esercizio successivo                            | -          | -         |
| esigibili oltre l'esercizio successivo                            | -          | -         |
| Totale debiti verso imprese collegate                             | -          | -         |
| 11) debiti verso controllanti                                     |            |           |
| esigibili entro l'esercizio successivo                            | -          | -         |
| esigibili oltre l'esercizio successivo                            | -          | -         |
| Totale debiti verso controllanti                                  | -          | -         |
| 12) debiti tributari  |            |           |
| esigibili entro l'esercizio successivo                            | 963.472    | 1.753.725 |
| esigibili oltre l'esercizio successivo                            | 120.433    | -         |
| Totale debiti tributari   | 1.083.905  | 1.753.725 |
| 13) debiti verso istituti di previdenza e di sicurezza sociale    |            |           |
| esigibili entro l'esercizio successivo                            | 68.744     | 69.071    |
| esigibili oltre l'esercizio successivo                            | -          | -         |
| Totale debiti verso istituti di previdenza e di sicurezza sociale | 68.744     | 69.071    |
| 14) altri debiti  |            |           |
| esigibili entro l'esercizio successivo                            | 59.212     | 29.326    |
| esigibili oltre l'esercizio successivo                            | 253.990    | 240.117   |
| Totale altri debiti   | 313.202    | 269.443   |
| Totale debiti   | 39.892.275 | 8.294.876 |
| E) Ratei e risconti   |            |           |
| Ratei e risconti passivi  | 56.211     | 50.401    |
| Aggio su prestiti emessi  | -          | -         |
| Totale ratei e risconti   | 56.211     | 50.401    |

TECNO HOLDING SPA

---

|                |             |             |
|----------------|-------------|-------------|
| Totale passivo | 349.334.276 | 292.417.294 |
|----------------|-------------|-------------|

TECNO HOLDING SPA

| <b>Conti d'ordine</b>                                 |                   |                   |
|---|-------------------|-------------------|
|   | <b>2011-12-31</b> | <b>2010-12-31</b> |
| Rischi assunti dall'impresa                           |                   |                   |
| Fideiussioni  |                   |                   |
| a imprese controllate                                 | -                 | -                 |
| a imprese collegate                                   | -                 | -                 |
| a imprese controllanti                                | -                 | -                 |
| a imprese controllate da controllanti                 | -                 | -                 |
| ad altre imprese                                      | -                 | -                 |
| Totale fideiussioni                                   | -                 | -                 |
| Avalli  |                   |                   |
| a imprese controllate                                 | -                 | -                 |
| a imprese collegate                                   | -                 | -                 |
| a imprese controllanti                                | -                 | -                 |
| a imprese controllate da controllanti                 | -                 | -                 |
| ad altre imprese                                      | -                 | -                 |
| Totale avalli   | -                 | -                 |
| Altre garanzie personali                              |                   |                   |
| a imprese controllate                                 | -                 | -                 |
| a imprese collegate                                   | -                 | -                 |
| a imprese controllanti                                | -                 | -                 |
| a imprese controllate da controllanti                 | -                 | -                 |
| ad altre imprese                                      | -                 | -                 |
| Totale altre garanzie personali                       | -                 | -                 |
| Garanzie reali  |                   |                   |
| a imprese controllate                                 | -                 | -                 |
| a imprese collegate                                   | -                 | -                 |
| a imprese controllanti                                | -                 | -                 |
| a imprese controllate da controllanti                 | -                 | -                 |
| ad altre imprese                                      | 1.455.527         | 1.461.077         |
| Totale garanzie reali                                 | 1.455.527         | 1.461.077         |
| Altri rischi  |                   |                   |
| crediti ceduti pro solvendo                           | -                 | -                 |
| altri   | -                 | -                 |
| Totale altri rischi                                   | -                 | -                 |
| Totale rischi assunti dall'impresa                    | 1.455.527         | 1.461.077         |
| Impegni assunti dall'impresa                          |                   |                   |
| Totale impegni assunti dall'impresa                   | 97.283.766        | 175.923.103       |
| Beni di terzi presso l'impresa                        |                   |                   |
| merci in conto lavorazione                            | -                 | -                 |
| beni presso l'impresa a titolo di deposito o comodato | -                 | -                 |
| beni presso l'impresa in pegno o cauzione             | -                 | -                 |
| altro   | -                 | -                 |
| Totale beni di terzi presso l'impresa                 | -                 | -                 |
| Altri conti d'ordine                                  |                   |                   |
| Totale altri conti d'ordine                           | -                 | -                 |
| Totale conti d'ordine                                 | 98.739.293        | 177.384.180       |



TECNO HOLDING SPA

### Conto economico

|   | 2011-12-31 | 2010-12-31 |
|---|------------|------------|
| A) Valore della produzione:   |            |            |
| 1) ricavi delle vendite e delle prestazioni   | 8.306.960  | 5.392.936  |
| 2) variazioni delle rimanenze di prodotti in corso di lavorazione, semilavorati e finiti  | -          | -          |
| 3) variazioni dei lavori in corso su ordinazione  | -          | -          |
| 4) incrementi di immobilizzazioni per lavori interni                                      | -          | -          |
| 5) altri ricavi e proventi  | -          | -          |
| contributi in conto esercizio   | -          | -          |
| altri   | 19.556     | 33.788     |
| Totale altri ricavi e proventi  | 19.556     | 33.788     |
| Totale valore della produzione  | 8.326.516  | 5.426.724  |
| B) Costi della produzione:  |            |            |
| 6) per materie prime, sussidiarie, di consumo e di merci                                  | -          | -          |
| 7) per servizi  | 2.375.470  | 2.113.326  |
| 8) per godimento di beni di terzi   | 656.528    | 629.862    |
| 9) per il personale:  |            |            |
| a) salari e stipendi  | 502.900    | 491.547    |
| b) oneri sociali  | 150.993    | 146.692    |
| c) trattamento di fine rapporto   | 41.912     | 38.983     |
| d) trattamento di quiescenza e simili   | -          | -          |
| e) altri costi  | 1.930      | 5.840      |
| Totale costi per il personale   | 697.735    | 683.062    |
| 10) ammortamenti e svalutazioni:  |            |            |
| a) ammortamento delle immobilizzazioni immateriali  | 91.959     | 37.380     |
| b) ammortamento delle immobilizzazioni materiali  | 399.342    | 424.810    |
| c) altre svalutazioni delle immobilizzazioni  | -          | 18.000     |
| d) svalutazioni dei crediti compresi nell'attivo circolante e delle disponibilità liquide | -          | -          |
| Totale ammortamenti e svalutazioni  | 491.301    | 480.190    |
| 11) variazioni delle rimanenze di materie prime, sussidiarie, di consumo e merci          | -          | -          |
| 12) accantonamenti per rischi   | -          | -          |
| 13) altri accantonamenti  | -          | -          |
| 14) oneri diversi di gestione   | 461.945    | 374.065    |
| Totale costi della produzione   | 4.682.979  | 4.280.505  |
| Differenza tra valore e costi della produzione (A - B)                                    | 3.643.537  | 1.146.219  |
| C) Proventi e oneri finanziari:   |            |            |
| 15) proventi da partecipazioni  |            |            |
| da imprese controllate  | 1.000.000  | 575.157    |
| da imprese collegate  | -          | -          |
| altri   | 14.482     | 12.662     |
| Totale proventi da partecipazioni   | 1.014.482  | 587.819    |
| 16) altri proventi finanziari:  |            |            |
| a) da crediti iscritti nelle immobilizzazioni   |            |            |
| da imprese controllate  | -          | -          |
| da imprese collegate  | -          | -          |
| da imprese controllanti   | -          | -          |
| altri   | 38.200     | 536.341    |
| Totale proventi finanziari da crediti iscritti nelle immobilizzazioni                     | 38.200     | 536.341    |
| b) da titoli iscritti nelle immobilizzazioni che non costituiscono partecipazioni         | 825.630    | 619.872    |
| c) da titoli iscritti nell'attivo circolante che non costituiscono partecipazioni         | 73.924     | -          |
| d) proventi diversi dai precedenti  |            |            |
| da imprese controllate  | 23.728     | 10.253     |
| da imprese collegate  | -          | -          |
| da imprese controllanti   | -          | -          |
| altri   | 1.467.033  | 2.481.130  |
| Totale proventi diversi dai precedenti  | 1.490.761  | 2.491.383  |
| Totale altri proventi finanziari  | 2.428.515  | 3.647.596  |

Bilancio al 31/12/2011

Pag. 8 di 9

Generato da INFOCAMERE S.C.p.A. - Conforme alla tassonomia itcc-ci-2011-01-04

TECNO HOLDING SPA

|   |            |           |
|---|------------|-----------|
| 17) interessi e altri oneri finanziari  |            |           |
| a imprese controllate   | -          | -         |
| a imprese collegate   | -          | -         |
| a imprese controllanti  | -          | -         |
| altri   | 639.465    | 23.593    |
| Totale interessi e altri oneri finanziari   | 639.465    | 23.593    |
| 17-bis) utili e perdite su cambi  | -          | -         |
| Totale proventi e oneri finanziari (15 + 16 - 17 + - 17-bis)                        | 2.803.532  | 4.211.822 |
| D) Rettifiche di valore di attività finanziarie:                                    |            |           |
| 18) rivalutazioni:  |            |           |
| a) di partecipazioni  | 3.553.616  | 1.800.322 |
| b) di immobilizzazioni finanziarie che non costituiscono partecipazioni             | -          | -         |
| c) di titoli iscritti all'attivo circolante che non costituiscono partecipazioni    | -          | -         |
| Totale rivalutazioni  | 3.553.616  | 1.800.322 |
| 19) svalutazioni:   |            |           |
| a) di partecipazioni  | 350.000    | -         |
| b) di immobilizzazioni finanziarie che non costituiscono partecipazioni             | -          | -         |
| c) di titoli iscritti nell'attivo circolante che non costituiscono partecipazioni   | -          | -         |
| Totale svalutazioni   | 350.000    | -         |
| Totale delle rettifiche di valore di attività finanziarie (18 - 19)                 | 3.203.616  | 1.800.322 |
| E) Proventi e oneri straordinari:   |            |           |
| 20) proventi  |            |           |
| plusvalenze da alienazioni i cui ricavi non sono iscrivibili al n 5                 | -          | -         |
| Differenza da arrotondamento all'unità di Euro                                      | -          | -         |
| altri   | 795.896    | 812.917   |
| Totale proventi   | 795.896    | 812.917   |
| 21) oneri   |            |           |
| minusvalenze da alienazioni i cui effetti contabili non sono iscrivibili al n 14    | -          | -         |
| imposte relative ad esercizi precedenti   | -          | -         |
| Differenza da arrotondamento all'unità di Euro                                      | -          | -         |
| altri   | 27.891     | 24.618    |
| Totale oneri  | 27.891     | 24.618    |
| Totale delle partite straordinarie (20 - 21)  | 768.005    | 788.299   |
| Risultato prima delle imposte (A - B + - C + - D + - E)                             | 10.418.690 | 7.946.662 |
| 22) Imposte sul reddito dell'esercizio, correnti, differite e anticipate            |            |           |
| imposte correnti  | 2.098.434  | 1.611.092 |
| imposte differite   | 62.612     | 31.065    |
| imposte anticipate  | 31.943     | 48.964    |
| proventi (oneri) da adesione al regime di consolidato fiscale / trasparenza fiscale | -          | -         |
| Totale delle imposte sul reddito dell'esercizio, correnti, differite e anticipate   | 2.129.103  | 1.593.193 |
| 23) Utile (perdita) dell'esercizio  | 8.289.587  | 6.353.469 |

## NOTA INTEGRATIVA

Il presente bilancio d'esercizio che si riferisce al quindicesimo esercizio sociale chiuso dalla Società dopo la sua costituzione avvenuta nel 1997 per effetto della fusione per unione di Cerved Holding S.p.A. e Tecnocamere S.r.l., è stato redatto in conformità a quanto previsto dagli artt. 2423 e seguenti del Codice Civile, opportunamente integrati ed interpretati dai principi contabili predisposti dal Consiglio Nazionale dei Dottori Commercialisti e degli esperti contabili così come modificato dall'Organismo Italiano di Contabilità (OIC) e dai documenti emanati da quest'ultimo.

Lo stato patrimoniale ed il conto economico relativi all'esercizio 2011 sono stati redatti in base agli schemi previsti dagli artt. 2424 e 2425 del Codice Civile.

In ottemperanza alle disposizioni appena ricordate e all'art. 2427 cod. civ., si è provveduto a predisporre la presente Nota Integrativa che, unitamente allo stato patrimoniale e al conto economico, forma il documento di bilancio. Separatamente è stata predisposta la relazione sulla gestione così come previsto dall'art. 2428 del codice civile, cui si rinvia per le informazioni relative ai rapporti con le società del gruppo, all'evoluzione prevedibile della gestione e ai fatti di rilievo avvenuti successivamente al 31/12/2011.

L'attività della Società, in linea con il suo oggetto sociale, è stata rivolta alla gestione delle partecipazioni societarie nonché del patrimonio immobiliare (la cui locazione e gestione è strumentale all'ottimizzazione dei rendimenti finanziari) e alla prestazione di servizi accessori e finanziari alle partecipate.

Il bilancio d'esercizio è stato redatto in unità di Euro ai sensi dell'art. 4 del D.Lgs. 213/98 (compresi i dati indicati nella presente nota integrativa, ove non diversamente indicato).

Nel rispettare gli schemi di cui agli artt. 2424 e 2425 del C.C., si è riprodotta esattamente la numerazione delle voci ivi prevista. Per le voci contrassegnate da numeri arabi prive di valore, anche nel precedente esercizio, la numerazione progressiva non è rispettata. In tal modo a ciascuna voce sarà attribuito sempre lo stesso numero rendendo, così, facilmente comparabili i bilanci di diversi esercizi. Ove si sia reso necessario operare riclassificazioni delle voci del precedente bilancio, se ne darà evidenza nella presente nota integrativa, fermi i saldi di raffronto esposti nello stato patrimoniale e nel conto economico. Gli importi di ciascuna voce indicati tra parentesi sono di segno negativo.

Si informa che la Società ha provveduto, anche per l'esercizio 2011, alla predisposizione del bilancio consolidato nella cui area sono rientrate le società controllate Tecnoinvestimenti Srl, Italconsult Srl, Orizzonte Sgr SpA, Infocert S.p.A. e Klever Srl.

Altre informazioni utili alla comprensione ed all'illustrazione del bilancio di esercizio sono espone nella Relazione sulla Gestione.

### **CRITERI DI VALUTAZIONE, PRINCIPI CONTABILI E CONTENUTO DELLE POSTE DI BILANCIO**

La valutazione dei componenti attivi e passivi patrimoniali è stata eseguita applicando criteri coerenti con il disposto dell'art. 2426 c.c., ed in continuità con quelli applicati nel precedente bilancio.

## ATTIVO

### **B. IMMOBILIZZAZIONI**

#### **B.I. IMMOBILIZZAZIONI IMMATERIALI**

Sono iscritte al costo storico di acquisizione, inclusivo degli oneri accessori, ammortizzate sistematicamente per il periodo della loro prevista utilità futura ed esposte al netto degli ammortamenti effettuati nel corso degli esercizi e imputati direttamente alle singole voci.

Ove presenti, i costi di impianto e di ampliamento, quelli di ricerca, di sviluppo e di pubblicità aventi utilità pluriennale sono iscritti nell'attivo con il consenso del Collegio Sindacale.

Qualora alla data di chiusura dell'esercizio l'immobilizzazione immateriale risulti durevolmente di valore inferiore a quello di iscrizione, viene iscritta a tale minor valore. Negli esercizi successivi, qualora siano venuti meno i motivi di una precedente rettifica effettuata per perdita durevole di valore, viene ripristinato il valore originario, al netto degli ammortamenti applicabili.

Le immobilizzazioni immateriali si compongono di più voci, in particolare:

#### **B.I. 1 COSTI DI IMPIANTO E AMPLIAMENTO**

La voce comprende i costi di natura consulenziale e notarili sostenuti per addivenire alle deliberazioni di aumento del capitale sociale assunte nel corso del 2009 e del 2010. I costi così capitalizzati sono ammortizzati con l'aliquota annuale costante del 20%.

L'iscrizione della voce in parola è avvenuta con il consenso del Collegio Sindacale.

#### **B.I. 4 CONCESSIONI, LICENZE, MARCHI E DIRITTI SIMILI**

La voce comprende il valore di costo di licenze d'uso di software applicativi, ammortizzato in modo sistematico con aliquota costante del 33,33%, ritenuta idonea a rappresentare il residuo valore d'uso dei cespiti.

Inoltre, dall'esercizio 2000, compare il valore di costo di un marchio realizzato per contrassegnare il ramo di attività connesso allo sfruttamento immobiliare del complesso monumentale degli Horti Sallustiani. Il valore del marchio è stato interamente ammortizzato negli esercizi precedenti.

#### **B.I. 6 IMMOBILIZZAZIONI IMMATERIALI IN CORSO**

Tale voce riguardava unicamente gli oneri (notarili e professionali) sostenuti nell'esercizio 2010 per dar corso all'aumento del capitale sociale perfezionatosi nel mese di febbraio 2011. Nel presente bilancio tali costi sono rifluiti nella voce "costi di impianto e ampliamento".

L'iscrizione della voce in parola è avvenuta con il consenso del Collegio Sindacale.

#### **B.I. 7 ALTRE IMMOBILIZZAZIONI IMMATERIALI**

In questa voce residuale sono rifluiti:

- gli oneri accessori per spese di istruttoria e consulenze ricevute in connessione alla stipulazione nel 2004 di contratto di leasing immobiliare con scadenza al 31/12/2014. Tali oneri sono ammortizzati in quote parametriche alla durata del contratto di leasing (120 mesi).

- gli oneri accessori per spese di istruttoria e imposte relative all'ottenimento, nel corso del 2011, di una linea di credito con scadenza 2026. Tali oneri sono ammortizzati in quote parametrata alla durata del contratto di finanziamento (15 anni).

L'iscrizione della voce in parola è avvenuta con il consenso del Collegio Sindacale.

## **B.II. IMMOBILIZZAZIONI MATERIALI**

Le immobilizzazioni materiali, salvo quanto in appresso precisato per gli immobili, sono state valutate al costo di acquisto, inclusivo degli oneri accessori di diretta imputazione e maggiorato di eventuali costi per manutenzioni straordinarie incrementative di valore.

Qualora alla data di chiusura dell'esercizio l'immobilizzazione materiale risulti durevolmente di valore inferiore a quello di iscrizione, viene iscritta a tale minor valore. Negli esercizi successivi, qualora siano venuti meno i motivi di una precedente rettifica effettuata per perdita durevole di valore, viene ripristinato il valore originario, al netto degli ammortamenti applicabili.

Per la categoria inventariale dei fabbricati sono state a suo tempo operate, dalle società fuse Cerved Holding e Tecnocamere S.r.l., le rivalutazioni per conguaglio monetario di cui alle leggi 576/75 e 72/83 nonché quella economica obbligatoria di cui alla legge 30 dicembre 1991, n. 413. Relativamente a tutti i fabbricati già posseduti al 31/12/2007 e come tali esposti nelle immobilizzazioni materiali del bilancio 2007, si è provveduto, nel bilancio relativo all'esercizio 2008, alla loro rivalutazione fino a concorrenza del valore di mercato così come consentito dall'art. 15 del D.L. 29/11/08 n°185 convertito con modificazioni dalla Legge 28/01/09 n° 2.

Alla rivalutazione, da ultimo, così operata è stata attribuita valenza anche ai fini della determinazione del valore fiscale dei beni, operando, in seno alla dichiarazione dei redditi relativa all'esercizio 2008, la specifica opzione all'uopo prevista e versando la relativa imposta sostitutiva dovuta.

Il riconoscimento fiscale avrà efficacia a partire dall'1/1/2014, ai fini della determinazione delle plusvalenze/minusvalenze imponibili/deducibili ricavabili dalla eventuale dismissione dei beni in parola e, a partire dall'1/1/2013, ai fini del calcolo degli eventuali ammortamenti deducibili dal reddito imponibile.

L'impossibilità di escludere che si addivenga alla vendita di alcuni degli immobili rivalutati prima dell'1/1/2014 e, quindi, prima che il valore rivalutato - come sopra precisato - assuma rilevanza anche ai fini fiscali, ha imposto di mantenere, nel presente bilancio, l'iscrizione, in apposito fondo del passivo, dell'onere probabile per imposte differite. L'ammontare di tale fondo, stanziato nel bilancio 2008 con l'applicazione delle aliquote ordinarie (32,32%) sulla differenza (temporanea) tra valori contabili (post rivalutazione) e valori fiscali - già utilizzato nel corso del 2009 per dare copertura all'onere dell'imposta sostitutiva di cui sopra - si è ulteriormente ridotto nel corso del 2010 in conseguenza della sopravvenuta certezza che, per alcuni degli immobili rivalutati, non si potrà addivenire alla loro dismissione prima dell'1/1/2014. Ciò che residua rappresenta il rischio massimo per il differenziale di imposte dovute in ipotesi di vendita che intercorra prima di tale ultima data.

Il saldo attivo netto di rivalutazione - dato dalla differenza tra l'incremento di valore contabile registrato ed il connesso importo delle imposte differite ancora probabili - è stato iscritto nel bilancio 2008 direttamente in apposita riserva del patrimonio netto.

In generale, i valori attivi delle immobilizzazioni tecniche materiali sono esposti al netto delle quote annuali di ammortamento calcolate secondo il metodo delle quote costanti rappresentative della ordinaria

vita utile dei beni salva, in alcuni casi, l'applicazione di aliquote ridotte nel primo anno di entrata in funzione dei medesimi, stante la loro minore utilizzazione.

Relativamente al costo dei beni per i quali il processo di ammortamento si è ultimato nel periodo, le relative quote possono risultare inferiori a quelle nominali previste nel piano di ammortamento, in conseguenza della loro determinazione in misura pari al costo residuo da ammortizzare.

Relativamente agli immobili, si ricorda altresì che, nei bilanci 2006 e 2007, si è registrata la sospensione del calcolo delle quote di ammortamento. Ciò in considerazione del fatto che il costo dei singoli immobili, tenuto altresì conto delle rivalutazioni e dei costi incrementativi nel tempo registrati ed al netto delle quote di ammortamento calcolate fino al bilancio 2005, risultava, come da perizia giurata di stima, inferiore al presumibile valore residuo (di mercato) al termine del periodo di vita (economica) utile dei medesimi beni all'interno dell'azienda. Nel bilancio 2008, stante la rivalutazione immobiliare operata di cui sopra è cenno, non è stato, ovviamente, operato alcun ammortamento. In sede di redazione del bilancio 2009, non sono stati appurati i presupposti prospettici - stima di un presumibile valore residuo, al termine del periodo di vita utile, inferiore a quello contabile - per riavviare il processo di ammortamento dei singoli immobili. Tali presupposti sono stati reputati mancanti anche in sede di redazione del bilancio 2010 e del presente bilancio. Ovviamente, in occasione della chiusura dei futuri bilanci, occorrerà monitorare l'eventuale verificarsi del suddetto presupposto e, se del caso, riattivare il processo di ammortamento.

Nota sulle aliquote di ammortamento dei beni esistenti nel patrimonio della società al 31/12/2011.

Nella tabella che segue vengono dettagliatamente esplicitate, per ciascuna tipologia di immobilizzazione, la durata (in anni) del piano di ammortamento adottato e l'aliquota applicata nel primo esercizio di acquisizione/entrata in funzione oltre a quelle applicate in periodi successivi:

| CATEGORIE CESPITI               | Durata del Piano | Aliquote |                 |
|---------------------------------|------------------|----------|-----------------|
|                                 |                  | 1° anno  | Anni successivi |
| Macchine d'Ufficio Elettroniche | 3                | 20%      | 40%             |
| Impianti Generici               | 4                | 15%      | 30%             |
| Impianti interni speciali       | 5                | 12,5%    | 25%             |
| Impianti audio video            | 5                | 12,5%    | 25%             |
| Telefoni cellulari              | 3                | 20%      | 40%             |
| Mobili e Arredi                 | 9                | 12%      | 12%             |
| Automezzi                       | 4                | 25%      | 25%             |

Giova ricordare che gli ammortamenti anticipati, calcolati dalla società fusa Cerved Holding S.p.A. su fabbricati di proprietà, anteriormente all'esercizio 1993, per fini esclusivamente fiscali, sono stati, fin dal bilancio 1993, opportunamente riclassificati in apposita riserva del Patrimonio Netto, al netto delle imposte differite latenti, iscritte in un Fondo Rischi del passivo.

### **B.III. IMMOBILIZZAZIONI FINANZIARIE**

#### **B.III. 1. PARTECIPAZIONI**

##### **B.III.1.A IN IMPRESE CONTROLLATE**

In seguito al passaggio, nel corso dell'anno 2000, dal criterio di valutazione "al costo", di cui all'art. 2426 n° 3 c.c., a quello del cosiddetto "Patrimonio Netto" (detto anche *equity method*) di cui all'art. 2426 n° 4 c.c., si è continuato ad applicarlo, nel presente bilancio, sussistendone i presupposti, alle partecipazioni di controllo nelle società Orizzonte SGR S.p.A e Tecnoinvestimenti Srl.

Il criterio valutativo in parola (*equity method*) si sostanzia nella rappresentazione in bilancio del valore della partecipazione per un importo pari alla corrispondente frazione del Patrimonio Netto risultante dall'ultimo bilancio approvato della impresa partecipata. Tale valore deve essere compiutamente rettificato dei dividendi e degli altri aggiustamenti contabili richiesti dai principi di consolidamento così da determinare una sorta di consolidamento sintetico.

Per quel che riguarda l'effetto economico positivo maturato nell'esercizio 2011, si è considerato il connesso ed inscindibile effetto fiscale rappresentato dal maturare di imposte differite gravanti sul plusvalore rilevato in capo alle singole partecipazioni. A tale ultimo riguardo si fa presente che, dall'1/1/2008, la quota di plusvalore delle partecipate che potrebbe generare imposte in capo alla partecipante risulta ridotta al 5% ("Participation exemption").

Corre l'obbligo di precisare che, sempre in applicazione del citato art. 2426 n° 4 c.c., dopo l'accantonamento di legge alla riserva legale, una quota dell'utile dell'esercizio 2011, corrispondente al maggior valore netto emergente per effetto dell'applicazione dell'*equity method* nel presente bilancio rispetto al precedente, ed imputato al conto economico, deve essere accantonato in una riserva indisponibile da parte dell'assemblea che approverà il bilancio stesso. Tale destinazione di utile rappresenta condizione e completamento della procedura valutativa *de quo* ed è stata già operata dall'Assemblea dei Soci che ha approvato i bilanci degli esercizi dal 2000 al 2010.

Il vincolo di indisponibilità della Riserva permane fino a quando il plusvalore non è realizzato attraverso la vendita della partecipazione ovvero fino a quando non trovano distribuzione le Riserve risultanti nel Patrimonio Netto delle società partecipate.

Si evidenzia, fin da ora, che l'effetto complessivo, dell'adeguamento di valore 2011, nel presente bilancio, è stato pari ad Euro 3.504.754 sul risultato dell'esercizio (già inclusivo dell'incidenza della fiscalità differita e al lordo delle svalutazioni).

L'importo da accantonare Riserva Indisponibile è pari al medesimo importo di Euro 3.504.754.

Sempre in riferimento alle partecipazioni in società controllate si provvede, sussistendone i presupposti, a rilevare nell'attivo circolante (CII2) un credito verso la società controllata corrispondente alla quota proporzionale di dividendo complessivo deliberando nell'esercizio successivo a quello di riferimento del bilancio a valere sull'utile dell'esercizio chiuso. La contropartita dei crediti è la voce n. C15a) del conto economico "Proventi da partecipazioni in imprese controllate".

Tale criterio di rilevazione dei dividendi risponde all'esigenza di rifletterne l'incidenza sul conto economico della Società partecipante nell'esercizio stesso in cui gli utili, da cui essi derivano, si sono formati in capo alle società partecipate, equiparando i dividendi ai frutti civili della partecipazione. Frutti che sono provvisti del requisito di certezza, garantito dalle delibere di distribuzione adottate dalle Assemblee delle partecipate.

Peraltro in tema di rilevazione delle imposte sul reddito, si è provveduto a rilevare nel presente bilancio, nella voce 22b, l'onere per imposte differite sulla quota imponibile (5%) di detti dividendi.

Giova evidenziare che la rilevazione, per competenza, dei dividendi maturati dalle controllate non è incompatibile con il criterio valutativo ad equity method delle partecipazioni.

Ciò in quanto, la rilevazione del dividendo offre la rappresentazione economica di un utile realizzato con certezza mentre la valutazione ad equity method della partecipazione, che non include i dividendi deliberati, consente di rilevare utili che, seppur realizzati dalle società partecipate, non possono ritenersi definitivamente acquisiti dalla partecipante.

#### **B.III. 1. D PARTECIPAZIONI IN ALTRE IMPRESE**

Le partecipazioni in imprese diverse da quelle controllate sono valutate al costo di acquisizione comprensivo degli oneri accessori di diretta imputazione.

In applicazione dell'art. 2426, n. 3, C.C., relativamente alle partecipazioni per le quali i bilanci delle società partecipate o comunque i dati disponibili, abbiano evidenziato perdite repute non recuperabili con utili futuri, si procede alla svalutazione delle partecipazioni. Tale minor valore non può essere mantenuto negli esercizi successivi se sono venuti meno i motivi di tale rettifica.

#### **B. III. 2. D. CREDITI IMMOBILIZZATI VERSO ALTRI**

L'importo esposto in questa voce corrisponde al valore nominale di crediti, maggiorato di quello per relativi proventi maturati fino al 31/12/2011. Questi riguardano depositi cauzionali e "contratti di capitalizzazione" stipulati con primarie compagnie assicurative. Tali contratti hanno durata pluriennale, fermo il diritto della società a recedere in ogni tempo. I proventi, annualmente accertati, vengono capitalizzati salvo il recesso anticipato dal contratto.

#### **B.III.3 ALTRI TITOLI**

L'importo ricompreso in tale voce è pari al valore di costo, svalutato in caso di perdite durevoli di valore, dell'investimento in Fondi Comuni di Investimento Mobiliare ed Immobiliare Chiusi oltre che in titoli obbligazionari.

### **C. ATTIVO CIRCOLANTE**

#### **C.II. CREDITI**

I crediti sono valutati in base al valore di presumibile realizzo di cui si è tenuto conto operando opportune svalutazioni dei crediti di dubbia esigibilità.

#### **IMPOSTE ANTICIPATE/DIFFERITE**

Le attività per imposte anticipate e le passività per imposte differite sono rilevate in bilancio in base alle differenze temporanee tra il valore attribuito alle attività e passività secondo criteri civilistici ed il valore attribuito alle stesse attività e passività ai fini fiscali ovvero in base alle differenze reddituali temporanee tra l'imponibile fiscale e il risultato d'esercizio. Le attività per imposte anticipate sono rilevate, nel rispetto del principio della prudenza, qualora sussista la ragionevole certezza dell'esistenza, negli esercizi in cui si riverteranno le relative differenze temporanee, di un reddito imponibile superiore all'ammontare delle



differenze che saranno annullate. Le passività per imposte differite non sono rilevate qualora esistano scarse probabilità che il debito insorga.

#### **C.III. 6 ALTRI TITOLI**

Rifluiscono, in tale voce titoli obbligazionari, o quote di fondi comuni di investimento rappresentanti temporanei investimenti di liquidità ovvero investimenti precedentemente immobilizzati e per i quali è prevista la dismissione a breve, valutati al costo o, se inferiore, al valore desumibile dall'andamento del mercato.

#### **C. IV. DISPONIBILITÀ LIQUIDE**

Le disponibilità liquide di banca e di cassa, sono iscritte per la reale consistenza alla data del 31/12/2011.

#### **D. RATEI RISCONTI ATTIVI E COSTI ANTICIPATI**

Sono calcolati secondo il principio della competenza economica temporale (ratei e risconti) e di quella determinabile in funzione del conseguimento dei ricavi cui sono strettamente connessi i costi sostenuti (costi anticipati).

### **PASSIVO**

#### **B. FONDI PER RISCHI ED ONERI**

I fondi per rischi e oneri sono stanziati per coprire perdite o debiti, di esistenza certa o probabile, dei quali tuttavia alla chiusura dell'esercizio non erano determinabili l'ammontare o la data di sopravvenienza. Gli stanziamenti riflettono la migliore stima possibile sulla base degli elementi a disposizione.

Nella redazione del bilancio d'esercizio in commento si è tenuto conto dei rischi e delle perdite, anche se conosciuti dopo il 31/12/2011, la cui competenza economica sia riconducibile a tale data, operando, laddove necessario, appositi accantonamenti a fondi rischi e oneri futuri.

Si segnala che tra i fondi rischi ed oneri figurano unicamente:

- quelli per imposte differite su plusvalenze, su dividendi, sull'eliminazione di interferenze fiscali operata nel bilancio 2004, su rettifiche di valore fiscale operate extracontabilmente nonché quello su ammortamenti anticipati, componenti reddituali, questi, ai quali sono ricollegati probabili oneri futuri per imposte sul reddito riflessi, appunto, in detti fondi;
- per quanto detto in tema di applicazione del criterio del *Patrimonio Netto (o Equity Method)*, sussistendone i presupposti, apposito fondo per imposte differite a fronte del plusvalore iscritto (al netto di precedenti svalutazioni) in capo alle singole partecipazioni anche se in relazione alla sola quota massima (ora del 5%) di plusvalori imponibili;
- apposito fondo per imposte differite sulla rivalutazione dei fabbricati operata nel bilancio 2008;
- appositi fondi destinati a coprire il rischio che le pretese avanzate con specifici atti di accertamento ICI, notificati nel 2009 e nel 2011, si traducano in un onere erariale definitivo.

#### **C. TRATTAMENTO DI FINE RAPPORTO**

La passività per trattamento di fine rapporto, soggetta a rivalutazione a mezzo di indice, esprime il debito maturato nei confronti dei dipendenti al 31/12/2011, in conformità all'art. 2120 del Codice Civile ed ai

contratti collettivi di lavoro. Nell'ambito della riformata disciplina della previdenza complementare, si fa presente che - ferme le destinazioni di legge ad enti di previdenza dirigenti già previste in anni precedenti - per le quote di TFR maturate dall'01/01/07, tutti i dipendenti hanno optato per la "permanenza in azienda" con la conseguenza che - in presenza di un numero di lavoratori inferiori a cinquanta - la rappresentazione contabile del TFR è rimasta identica al passato.

#### **D. DEBITI**

I debiti sono iscritti per il loro valore nominale.

#### **E. RATEI E RISCONTI PASSIVI**

Sono calcolati secondo il principio della competenza economica temporale.

#### **IMPOSTE SUL REDDITO**

Nella determinazione dell'onere per imposte sul reddito e del connesso debito si è tenuto conto della normativa vigente in materia oltre che del principio generale della competenza economica in relazione al quale, applicando l'OIC 25, sono rilevate (come già detto), ove ne ricorrano i presupposti, imposte differite ed anticipate.

Nell'esercizio 2011, in particolare, si sono verificate le condizioni per la rilevazione di imposte anticipate e differite.

#### **BENI CONDOTTI IN LOCAZIONE FINANZIARIA**

Le operazioni di leasing finanziario ossia quelle regolate da contratti di locazione di beni materiali, acquistati o fatti costruire dal locatore su scelta e indicazione del conduttore che ne assume tutti i rischi e con facoltà di divenirne proprietario dietro pagamento di un prezzo di riscatto prestabilito, sono rappresentate nel presente bilancio in base al c.d. "metodo patrimoniale". Tale metodo, conforme all'attuale dettato normativo in tema di redazione del bilancio (art.2424 c.c.) esclude che il conduttore possa rilevare il bene oggetto di leasing nel proprio patrimonio prima dell'esercizio dell'eventuale riscatto, dovendo nel frattempo limitarsi a rilevare nel conto economico il costo per i canoni maturati.

Oltre a ciò, nella presente nota integrativa, si provvederà a fornire, ove possibile, tutte le informazioni richieste dall'art. 2427 n° 22 c.c. relativamente ai contratti di leasing finanziario in essere alla fine dell'esercizio.

#### **CONTI D'ORDINE**

I Conti d'Ordine sono iscritti al loro valore nominale ed accolgono:

- l'operazione di scissione posta in essere nel corso dell'esercizio 1995 dalla società fusa Cerved Holding S.p.A., da cui sono derivate obbligazioni di garanzia;
- le sottoscrizioni di quote di Fondi Comuni di Investimento non ancora richiamate;
- la stipula di un contratto di locazione finanziaria immobiliare;
- (nel Bilancio 2010) la stipula di un contratto di compravendita immobiliare sottoposto alla condizione sospensiva (senza effetti retroattivi) del mancato esercizio del diritto di prelazione da parte della Pubblica Amministrazione.

Per quel che riguarda la voce "Garanzia per debiti scissi", essa trae origine dal disposto dell'art. 2504 - decies, 2° comma C.C., in forza del quale CERVED HOLDING S.p.A. ed ora TECNO HOLDING S.p.A., è

solidalmente responsabile con INFOCAMERE S.C.p.A. (beneficiaria della scissione) per i debiti a questa trasferiti ed, eventualmente, non soddisfatti. L'importo iscritto nei conti d'ordine corrisponde al valore dei debiti trasferiti ad INFOCAMERE S.C.p.A. e di cui non è nota l'estinzione alla data del 31/12/2011. Da qui, l'iscrizione nel sistema dei rischi, di apposita voce nei Conti d'Ordine.

Per tale tipologia di Conti d'Ordine e, quindi, di rischio di coinvolgimento patrimoniale della Società nel pagamento di debiti trasferiti (scissi) non si è ritenuto, allo stato attuale, in considerazione della consistenza patrimoniale del debitore principale (INFOCAMERE S.C.p.A.) di dover stimare eventuali rischi di inesigibilità del credito di regresso esercitabile nei confronti degli stessi.

Nella voce "**Canoni di leasing dovuti a terzi**" iscritta nel sistema degli impegni, si è rilevato l'importo dei canoni futuri dovuti alla società concedente per l'immobile acquisito in leasing nel corso del 2004. Tali canoni sono stati determinati secondo le condizioni contrattuali in essere a fine esercizio ma occorre tener conto che il tasso di interesse (implicito nei canoni) è suscettibile di variazioni al variare del parametro di riferimento.

Nel sistema degli impegni, è iscritto nella voce "**Impegni per sottoscrizione Fondi Comuni**", il residuo impegno nei confronti delle società di gestione dei Fondi Comuni di Investimento Mobiliare, pari alla differenza tra il valore delle quote dei Fondi sottoscritti e quanto versato (al netto dei rimborsi) al 31/12/2011, a seguito dei richiami avvenuti fino a quella data.

Da ultimo, sempre nel sistema degli impegni, risultava iscritto (nel Bilancio 2010) nella voce "**Impegni per fabbricati da acquistare**" l'importo del corrispettivo per il quale la Società aveva stipulato un contratto di acquisto immobiliare la cui condizione sospensiva (non retroattiva) si è poi verificata nel mese di febbraio 2011.

**ANALISI DELLE VARIAZIONI INTERVENUTE NELLA CONSISTENZA DELLE VOCI DELL'ATTIVO E DEL PASSIVO**

**ATTIVO**

**B.I. Immobilizzazioni immateriali**

| <b>Costi di impianto e ampliamento (B.I.1)</b> |                               |                             |                                    |
|--|-------------------------------|-----------------------------|------------------------------------|
|  | <b>FINO AL<br/>31/12/2010</b> | <b>NELL'ESERC.<br/>2011</b> | <b>TOTALE FINO<br/>AL 31/12/11</b> |
| Costo storico                                  | 104.168                       |                             | 104.168                            |
| Ammortamenti eseguiti                          | (41.667)                      | (63.694)                    | (105.361)                          |
| Acquisizioni                                   |                               | 23.578                      | 23.578                             |
| Spostamenti da altra voce                      |                               | 95.362                      | 95.362                             |
| <b>SALDI VOCE</b>                              | <b>62.501</b>                 | <b>55.246</b>               | <b>117.747</b>                     |
| <b>Altri dati sulla voce:</b>                  |                               |                             |                                    |
| Valore del costo complessivo al 31/12/11       | 223.108                       |                             |                                    |
| Totale ammortamenti eseguiti al 31/12/11       | (105.361)                     |                             |                                    |

*Come già precisato, la voce accoglie, unicamente i costi sostenuti per l'acquisizione di prestazioni consulenziali e notarili relative agli aumenti di capitale sociale deliberati nel 2009 e nel 2010.*

| <b>Concessioni, licenze, marchi e simili (B.I.4)</b> |                               |                             |                                    |
|--|-------------------------------|-----------------------------|------------------------------------|
|  | <b>FINO AL<br/>31/12/2010</b> | <b>NELL'ESERC.<br/>2011</b> | <b>TOTALE FINO<br/>AL 31/12/11</b> |
| Costo storico  | 47.306                        |                             | 47.306                             |
| Ammortamenti eseguiti                                | (45.792)                      | (1.570)                     | (47.362)                           |
| Acquisizioni   |                               | 1.120                       | 1.120                              |
| <b>SALDI VOCE</b>                                    | <b>1.514</b>                  | <b>(450)</b>                | <b>1.064</b>                       |
| <b>Altri dati sulla voce:</b>                        |                               |                             |                                    |
|  | <b>Al 31/12/11</b>            |                             |                                    |
| Valore del costo complessivo al 31/12/11             | 48.426                        |                             |                                    |
| Totale ammortamenti eseguiti al 31/12/11             | (47.362)                      |                             |                                    |

La voce accoglie per euro 42.000 circa i costi sostenuti per acquisizioni di licenze d'uso interno di software applicativi e per euro 6.000 circa il costo del marchio realizzato per contrassegnare il ramo di attività connesso allo sfruttamento immobiliare del complesso monumentale degli Horti Sallustiani.

| <b>Immobilizzazioni immateriali in corso (B.I.6)</b> |                               |                             |                                    |
|--|-------------------------------|-----------------------------|------------------------------------|
|  | <b>FINO AL<br/>31/12/2010</b> | <b>NELL'ESERC.<br/>2011</b> | <b>TOTALE FINO<br/>AL 31/12/11</b> |
| Costo storico  | 95.362                        |                             | 95.362                             |
| Spostamenti ad altra voce                            |                               | (95.362)                    | (95.362)                           |
| <b>SALDI VOCE</b>                                    | <b>95.362</b>                 | <b>(95.362)</b>             | <b>0</b>                           |
| <b>Altri dati sulla voce:</b>                        |                               |                             |                                    |
|  | <b>Al 31/12/11</b>            |                             |                                    |
| Valore del costo complessivo al 31/12/11             | 0                             |                             |                                    |
| Totale ammortamenti eseguiti al 31/12/11             | 0                             |                             |                                    |

Come già precisato, la voce accoglieva, unicamente i costi sostenuti per l'acquisizione di prestazioni consulenziali e notarili relative all'aumento del capitale sociale perfezionatosi nel mese di febbraio 2011.

| <b>Altre immobilizzazioni immateriali (B.I.7)</b> |                               |                             |                                    |
|---|-------------------------------|-----------------------------|------------------------------------|
|   | <b>FINO AL<br/>31/12/2010</b> | <b>NELL'ESERC.<br/>2011</b> | <b>TOTALE FINO<br/>AL 31/12/11</b> |
| Costo storico                                     | 162.949                       |                             | 162.949                            |
| Ammortamenti eseguiti                             | (101.928)                     | (26.695)                    | (128.623)                          |
| Acquisizioni                                      |                               | 170.092                     | 170.092                            |
| <b>SALDI VOCE</b>                                 | <b>61.021</b>                 | <b>143.397</b>              | <b>204.418</b>                     |
| <b>Altri dati sulla voce:</b>                     |                               |                             |                                    |
|   | <b>Al 31/12/11</b>            |                             |                                    |
| Valore del costo complessivo al 31/12/11          | 333.041                       |                             |                                    |
| Totale ammortamenti eseguiti al 31/12/11          | (128.623)                     |                             |                                    |

La voce accoglie principalmente (i) le spese sostenute nella fase istruttoria della acquisizione in leasing di un immobile in Milano e le connesse prestazioni consulenziali e notarili e (ii) gli oneri sostenuti in occasione della stipulazione di un contratto di apertura di una linea di credito di durata pluriennale utilizzata per l'acquisto di un immobile.

Nel seguito si riporta una tabella riepilogativa dell'intera voce B I:

| <b>TOTALE IMMOBILIZZAZIONI IMMATERIALI</b> |                               |                             |                                    |
|--|-------------------------------|-----------------------------|------------------------------------|
|  | <b>FINO AL<br/>31/12/2010</b> | <b>NELL'ESERC.<br/>2011</b> | <b>TOTALE FINO<br/>AL 31/12/11</b> |
| Costo storico                              | 443.816                       |                             | 443.816                            |
| Ammortamenti eseguiti                      | (223.418)                     | (91.959)                    | (315.377)                          |
| Acquisizioni                               |                               | 194.790                     | 194.790                            |
| <b>SALDI VOCE</b>                          | <b>220.398</b>                | <b>102.831</b>              | <b>323.229</b>                     |
| <b>Altri dati sulla voce:</b>              | <b>Al 31/12/11</b>            |                             |                                    |
| Valore del costo complessivo al 31/12/11   | 638.606                       |                             |                                    |
| Totale ammortamenti eseguiti al 31/12/11   | (315.377)                     |                             |                                    |

**B.II. IMMOBILIZZAZIONI MATERIALI**

| <b>Terreni e Fabbricati (B.II.1.)</b>           |                               |                             |                                    |
|---|-------------------------------|-----------------------------|------------------------------------|
|   | <b>FINO AL<br/>31/12/2010</b> | <b>NELL'ESERC.<br/>2011</b> | <b>TOTALE FINO<br/>AL 31/12/11</b> |
| Costo storico                                   | 44.272.224                    |                             | 44.272.224                         |
| Rivalutazioni eseguite                          | 52.336.215                    |                             | 52.336.215                         |
| Ammortamenti eseguiti                           | (12.219.816)                  |                             | (12.219.816)                       |
| Acquisizioni                                    |                               | 78.963.265                  | 78.963.265                         |
| Spostamenti da altra voce                       |                               | 452.565                     | 452.565                            |
| <b>SALDI VOCE</b>                               | <b>84.388.623</b>             | <b>79.415.830</b>           | <b>163.804.453</b>                 |
| <b>Altri dati sulla voce:</b>                   | <b>Al 31/12/11</b>            |                             |                                    |
| Valore del costo complessivo al 31/12/11        | 123.688.054                   |                             |                                    |
| Tot. rivalutazioni eseguite su beni al 31/12/11 | 52.336.215                    |                             |                                    |
| Totale ammortamenti eseguiti al 31/12/11        | (12.219.816)                  |                             |                                    |

L'importo delle rivalutazioni insito nel valore dei fabbricati al 31/12/2011 è così suddiviso:  
 - Euro 2.592.036 per rivalutazione monetaria eseguita ex L. 576/75 e L. 72/83.  
 - Euro 3.134.652 per rivalutazione obbligatoria eseguita nell'esercizio 1991 ex L.413/91.  
 - Euro 46.609.527 per rivalutazione ex DL 185/08.

L'incremento registrato nell'esercizio è rappresentato dal costo di acquisto di un nuovo immobile strumentale in Milano e di uno in Roma, dai connessi oneri accessori inclusi quelli (sostenuti nel 2010) riclassificati dalla voce "immobilizzazioni materiali in corso".

Come segnalato e motivato nell'illustrazione dei criteri valutativi delle immobilizzazioni materiali, nel presente bilancio non risultano calcolate quote di ammortamento sugli immobili.

Si fa presente che la quota del costo storico degli immobili riferibile al terreno (aree) su cui insistono i fabbricati di proprietà, rivalutato (per taluni immobili) ai sensi del citato DL 185/08, ammonta ad Euro 35.243.738.

| <b>Impianti e macchinario (B.II.2.)</b>  |                               |                             |                                    |
|--|-------------------------------|-----------------------------|------------------------------------|
|  | <b>FINO AL<br/>31/12/2010</b> | <b>NELL'ESERC.<br/>2011</b> | <b>TOTALE FINO<br/>AL 31/12/11</b> |
| Costo storico                            | 3.936.445                     |                             | 3.936.445                          |
| Ammortamenti eseguiti                    | (3.603.021)                   | (362.820)                   | (3.965.841)                        |
| Acquisizioni                             |                               | 242.593                     | 242.593                            |
| <b>SALDI VOCE</b>                        | <b>333.424</b>                | <b>(120.227)</b>            | <b>213.197</b>                     |
| <b>Altri dati sulla voce:</b>            | <b>Al 31/12/11</b>            |                             |                                    |
| Valore del costo complessivo al 31/12/11 | 4.179.038                     |                             |                                    |
| Totale ammortamenti eseguiti al 31/12/11 | (3.965.841)                   |                             |                                    |

La voce accoglie i costi sostenuti negli anni per dotare gli immobili di proprietà di impianti e macchinari specifici alla loro conduzione.

| <b>Altri beni (B.II.4.)</b>              |                               |                             |                                    |
|--|-------------------------------|-----------------------------|------------------------------------|
|  | <b>FINO AL<br/>31/12/2010</b> | <b>NELL'ESERC.<br/>2011</b> | <b>TOTALE FINO<br/>AL 31/12/11</b> |
| Costo storico                            | 447.514                       |                             | 447.514                            |
| Ammortamenti eseguiti                    | (389.715)                     | (36.521)                    | (426.236)                          |
| Acquisizioni                             |                               | 76.787                      | 76.787                             |
| <b>SALDI VOCE</b>                        | <b>57.799</b>                 | <b>40.266</b>               | <b>98.065</b>                      |
| <b>Altri dati sulla voce:</b>            |                               |                             |                                    |
| Valore del costo complessivo al 31/12/11 | <b>AI 31/12/11</b><br>524.301 |                             |                                    |
| Totale ammortamenti eseguiti al 31/12/11 | (426.236)                     |                             |                                    |

Gli acquisti dell'esercizio si riferiscono a macchine d'ufficio elettroniche e a nuovi arredi.

| <b>Immobilizzazioni in corso e acconti (B.II.5.)</b> |                               |                             |                                    |
|--|-------------------------------|-----------------------------|------------------------------------|
|  | <b>FINO AL<br/>31/12/2010</b> | <b>NELL'ESERC.<br/>2011</b> | <b>TOTALE FINO<br/>AL 31/12/11</b> |
| Costo storico  | 525.565                       |                             | 525.565                            |
| Acquisizioni   |                               | 641.913                     | 641.913                            |
| Spostamenti ad altra voce                            |                               | (525.565)                   | (525.565)                          |
| <b>SALDI VOCE</b>                                    | <b>525.565</b>                | <b>116.348</b>              | <b>641.913</b>                     |
| <b>Altri dati sulla voce:</b>                        |                               |                             |                                    |
| Valore del costo complessivo al 31/12/11             | <b>AI 31/12/11</b><br>641.913 |                             |                                    |
| Totale ammortamenti eseguiti al 31/12/11             | 0                             |                             |                                    |

La voce accoglie tutti i costi maturati entro la fine dell'esercizio per l'effettuazione di lavori di ristrutturazione - di sicuro valore incrementativo - del nuovo complesso immobiliare in Milano di proprietà.

Nel seguito si riporta una tabella riepilogativa dell'intera voce BII

| <b>TOTALE IMMOBILIZZAZIONI MATERIALI (B.II)</b>                    |                                   |                             |                                    |
|--|-----------------------------------|-----------------------------|------------------------------------|
|  | <b>FINO AL<br/>31/12/2010</b>     | <b>NELL'ESERC.<br/>2011</b> | <b>TOTALE FINO<br/>AL 31/12/11</b> |
| Costo storico  | 49.181.749                        |                             | 49.181.749                         |
| Rivalutazioni eseguite   | 52.336.215                        |                             | 52.336.215                         |
| Ammortamenti eseguiti  | (16.212.553)                      | (399.341)                   | (16.611.894)                       |
| Svalutazioni eseguite  |                                   |                             |                                    |
| Acquisizioni   |                                   | 79.924.558                  | 79.924.558                         |
| Spostamenti da o ad altra voce                                     |                                   | (73.000)                    | (73.000)                           |
| Utilizzo f.do amm.to per dism.ni o riclassificaz.                  |                                   |                             |                                    |
| Storno rivalutazioni su beni dismessi                              |                                   |                             |                                    |
| <b>SALDI VOCE</b>  | <b>85.305.411</b>                 | <b>79.452.217</b>           | <b>164.757.628</b>                 |
| <b>Altri dati sulla voce:</b>                                      |                                   |                             |                                    |
| Valore del costo complessivo al 31/12/11                           | <b>AI 31/12/11</b><br>129.033.307 |                             |                                    |
| Totale rivalutazioni eseguite su beni<br>- esistenti al 31/12/2011 | 52.336.215                        |                             |                                    |
| Totale ammortamenti eseguiti al 31/12/11                           | 16.611.894                        |                             |                                    |

**B.III. IMMOBILIZZAZIONI FINANZIARIE**

**Partecipazioni in imprese controllate (B.III.1.a)**

| <b>ORIZZONTE SGR S.p.A.</b>                              |                               |                             |                                      |
|--|-------------------------------|-----------------------------|--------------------------------------|
|  | <b>FINO AL<br/>31/12/2010</b> | <b>NELL'ESERC.<br/>2011</b> | <b>TOTALE FINO<br/>AL 31/12/2011</b> |
| Costo storico  | 2.000.000                     |                             | 2.000.000                            |
| Acquisizioni   |                               |                             |                                      |
| Rivalutazioni eseguite                                   | 1.240.677                     | 630.177                     | 1.870.854                            |
| Svalutazioni eseguite                                    | (569.115)                     |                             | (569.115)                            |
| <b>SALDI VOCE</b>  | <b>2.671.562</b>              | <b>630.177</b>              | <b>3.301.739</b>                     |
| <b>Altri dati sulla voce:</b>                            |                               |                             |                                      |
| Valore del costo complessivo                             | 2.000.000                     |                             |                                      |
| Plusvalenza lorda da <i>Equity Method</i>                | 1.870.854                     |                             |                                      |
| Svalutazione da <i>Equity Method</i>                     | (569.115)                     |                             |                                      |
| Imposte differite sull'adeguamento <i>Equity Method</i>  | (17.899)                      |                             | <i>Ril. a fondo del passivo (b2)</i> |
| <b>Plusvalenza netta da <i>Equity Method</i></b>         | <b>1.283.840</b>              |                             |                                      |
| <i>Si forniscono, inoltre, le seguenti informazioni:</i> |                               |                             |                                      |
| <b>Sede dell'impresa:</b>                                | Roma - P.zza Sallustio 9      |                             |                                      |
| <b>Capitale sociale Euro</b>                             | 2.000.000                     |                             |                                      |
| <b>Patrimonio netto alla data del 31/12/11 Euro</b>      | 3.275.661                     |                             |                                      |
| <b>Utile/(perdita) dell'ultimo esercizio Euro</b>        | 670.024                       |                             |                                      |
| <b>Quota posseduta: Valore nominale Euro</b>             | 2.000.000                     |                             |                                      |
| <b>Percentuale del capitale sociale</b>                  | 100%                          |                             |                                      |

La partecipazione in commento è stata acquisita nel corso del 2007, mediante integrale sottoscrizione del Capitale di costituzione. La valutazione ad equity method ha comportato la rilevazione dei risultati di periodo (utili e perdite) conseguiti dalla società controllata opportunamente rettificati per annullare gli effetti dell'applicazione dei principi contabili internazionali utilizzati da Orizzonte Sgr Spa per la redazione del proprio bilancio d'esercizio.

| <b>TECNOINVESTIMENTI SRL</b>                            |                               |                             |                                      |
|---|-------------------------------|-----------------------------|--------------------------------------|
|   | <b>FINO AL<br/>31/12/2010</b> | <b>NELL'ESERC.<br/>2011</b> | <b>TOTALE FINO<br/>AL 31/12/11</b>   |
| Costo storico   | 44.442.412                    |                             | 44.442.412                           |
| Acquisizioni  |                               | 19.886.860                  | 19.886.860                           |
| Dismissione /Alienazione /Realizzo (Valore di costo)    |                               | (224.880)                   | (224.880)                            |
| Rivalutazioni eseguite                                  | 1.825.527                     | 2.923.439                   | 4.748.966                            |
| Svalutazioni eseguite                                   |                               |                             |                                      |
| <b>SALDI VOCE</b>                                       | <b>46.267.939</b>             | <b>22.585.419</b>           | <b>68.853.358</b>                    |
| <b>Altri dati sulla voce:</b>                           |                               |                             |                                      |
| Valore del costo complessivo                            | 64.104.392                    |                             |                                      |
| Plusvalenza lorda da <i>Equity Method</i>               | 4.748.966                     |                             |                                      |
| Imposte differite sull'adeguamento <i>Equity Method</i> | (65.298)                      |                             | <i>Ril. a fondo del passivo (b2)</i> |

|  |                  |
|--|------------------|
| <b>Plusvalenza netta da Equity Method</b>                | <b>4.683.668</b> |
| <i>Si forniscono, inoltre, le seguenti informazioni:</i> |                  |
| <b>Sede dell'impresa:</b> Roma - P.zza Sallustio 9       |                  |
| <b>Capitale sociale Euro</b>                             | 52.000.000       |
| <b>Patrimonio netto alla data del 31/12/11 Euro</b>      | 68.513.935       |
| <b>Utile/(perdita) dell'ultimo esercizio Euro</b>        | 4.131.875        |
| <b>Quota posseduta: Valore nominale Euro</b>             | 52.000.000       |
| <b>Percentuale del capitale sociale</b>                  | 100%             |

La partecipazione totalitaria in commento è stata acquisita parzialmente (71,89%) nel corso del 2009 e per la restante quota (28,11%) nel corso del 2011. La valutazione ad equity method ha comportato, a partire dal bilancio 2010, la rilevazione dei risultati di periodo (utili e perdite) conseguiti dalla società controllata. Il decremento dell'anno (Euro 225mila circa) equivale alla quota di dividendo 2010, corrispondente all'ultima tranche di partecipazione acquisita, insita nel costo di acquisizione e, quindi, da esso stornata.

| <b>RIEPILOGO PARTECIPAZIONI IN IMPRESE CONTROLLATE</b> |                               |                                      |                                    |
|--|-------------------------------|--------------------------------------|------------------------------------|
|  | <b>FINO AL<br/>31/12/2010</b> | <b>NELL'ESERC.<br/>2011</b>          | <b>TOTALE FINO<br/>AL 31/12/11</b> |
| Costo storico  | 46.442.412                    |                                      | 46.442.412                         |
| Acquisizioni   |                               | 19.886.860                           | 19.886.860                         |
| Dismissione /Alienazione /Realizzo (Valore di costo)   |                               | (224.880)                            | (224.880)                          |
| Rivalutazioni eseguite                                 | 3.066.204                     | 3.553.616                            | 6.619.820                          |
| Svalutazioni eseguite                                  | (569.115)                     |                                      | (569.115)                          |
| <b>SALDI VOCE</b>                                      | <b>48.939.501</b>             | <b>23.215.596</b>                    | <b>72.155.097</b>                  |
|  | <b>AL 31/12/11</b>            |                                      |                                    |
| <b>Altri dati sulla voce:</b>                          |                               |                                      |                                    |
| Valore del costo complessivo                           | 66.104.392                    |                                      |                                    |
| Plusvalenza lorda da Equity Method                     | 6.619.820                     |                                      |                                    |
| Svalutazioni da "Equity Method"                        | (569.115)                     |                                      |                                    |
| Imposte differite sull'adeguamento Equity Method       | (83.197)                      | <i>Ril. a fondo del passivo (b2)</i> |                                    |
| <b>Plusvalenza netta da Equity Method</b>              | <b>5.967.508</b>              |                                      |                                    |



**Partecipazioni in altre imprese (B.III.1.d)**

| <b>PARTECIPAZIONI IN ALTRE IMPRESE</b>                  |                               |                             |                                    |
|---|-------------------------------|-----------------------------|------------------------------------|
|   | <b>FINO AL<br/>31/12/2010</b> | <b>NELL'ESERC.<br/>2011</b> | <b>TOTALE FINO<br/>AL 31/12/11</b> |
| Costo storico   | 1.154.060                     |                             | 1.154.060                          |
| Rivalutazioni eseguite                                  | 175.125                       |                             | 175.125                            |
| Svalutazioni eseguite                                   | (180.297)                     | (350.000)                   | (530.297)                          |
| Alienazioni / dismissioni (val. costo)                  |                               | (1.033)                     | (1.033)                            |
| <b>SALDI VOCE</b>                                       | <b>1.148.888</b>              | <b>(351.033)</b>            | <b>797.855</b>                     |
| <b>Altri dati sulla voce:</b>                           |                               |                             |                                    |
|   | <b>Al 31/12/11</b>            |                             |                                    |
| -Valore del costo complessivo al 31/12/11               | 1.153.027                     |                             |                                    |
| -Totale rivalut. eseguite su beni esistenti al 31/12/11 | 175.125                       |                             |                                    |
| -Totale svalut. eseguite al 31/12/10 non riassorbite    | (530.297)                     |                             |                                    |

Le movimentazioni dell'anno attengono, quanto ad Euro 1.033 al valore di costo di una partecipazione minoritaria (3A Parco Tecnologico Ambientale) per la quale è stato esercitato il recesso nel corso del 2011 e, quanto ad Euro 350mila alla svalutazione della partecipazione azionaria in Engineering SpA per perdita durevole di valore attesa, altresì, la particolare congiuntura economica e di mercato che non lascia più intravedere, con sufficiente probabilità, il recupero di tale perdita stimata.

**Si forniscono, inoltre, le seguenti informazioni:**

| <b>DENOMINAZIONE DELLE IMPRESE</b>           | <b>Valore di carico al<br/>31/12/11</b> | <b>% di C.S. posseduta al<br/>31/12/11</b> |
|--|---|--|
| <b>ENGINEERING INGEGNERIA INFORM. S.P.A.</b> | 494.792                                 | 0,179%                                     |
| <b>INTERPORTO MERCI SPA</b>                  | 249.877                                 | 0,764%                                     |
| <b>NOMISMA S.p.A.</b>                        | 53.176                                  | 0,856%                                     |
| <b>Banca di Credito Cooperativo di Roma</b>  | 10                                      |  |

Sempre in relazione alla partecipazione azionaria in Engineering S.p.A. il valore iscritto in bilancio a seguito della suddetta svalutazione corrisponde al suo fair value, determinato sulla base delle quotazioni di mercato.

| <b>Crediti verso altri immobilizzati (B.III.2.d.)</b> |                  |
|---|------------------|
| Saldo al 31/12/10                                     | 21.915.997       |
| Riclassifica da o ad altra voce                       | (9.462.885)      |
| <b>Saldo al 31/12/11</b>                              | <b>2.001.822</b> |
| Incremento/decremento netto                           | (10.451.290)     |

Nella presente voce sono principalmente ricompresi l'importo degli investimenti in contratti assicurativi di capitalizzazione (al netto degli eventuali oneri per caricamenti iniziali imputati al conto economico dell'anno di sottoscrizione) e quello dei relativi interessi maturati fino alla fine dell'esercizio. Come sopra evidenziato, del saldo iniziale, è stata operata una riclassificazione di circa 9,5 milioni in voci dell'attivo circolante, pari ad investimenti destinati al rapido smobilizzo. Il decremento netto che ne risulta (10 milioni) è da attribuire al realizzo, per scadenza o anticipato riscatto, di investimenti immobilizzati.

| <b>Altri titoli (B.III.3.a.)</b> |                   |
|----------------------------------|-------------------|
| Saldo al 31/12/10                | 34.524.214        |
| Riclassifica da o ad altra voce  | (5.005.000)       |
| <b>Saldo al 31/12/11</b>         | <b>46.864.943</b> |
| Incremento/decremento netto      | 17.345.729        |

Nella saldo al 31/12/2011 sono ricompresi investimenti:

- a) nel Fondo Comune di Investimento Mobiliare di tipo chiuso denominato "Cardine Impresa" per un ammontare sottoscritto di Euro 1 milione, che al 31/12/2011, è stato richiamato dalla società di gestione del Fondo e versato (al netto dei rimborsi) solo per Euro 197.376; la restante quota di Euro 802.624, rappresentando un impegno contrattuale della società, è stata iscritta nei "Conti d'Ordine"; il valore corrente (fair value) delle quote del fondo detenute al 31/12/11 come da relativo rendiconto di gestione è di circa Euro 121.144. Tale valore, inferiore rispetto a quello di carico, non è ritenuto rappresentativo di una perdita durevole tenuto conto, tra l'altro, del costante miglioramento del valore registrato negli ultimi tre anni;
- b) nel Fondo Comune di Investimento Mobiliare di tipo chiuso denominato "Fondo Sistema Infrastrutture" gestito dalla controllata Orizzonte Sgr Spa, per un ammontare sottoscritto di Euro 104ML (relativo a n. 2.080 quote) che al 31/12/11 è stato richiamato dalla società di gestione per Euro 17.632.889. Il restante importo, che rappresenta un impegno contrattuale della società, è stato iscritto nei "Conti d'Ordine". Il valore corrente (fair value) delle quote del fondo detenute al 31/12/11 come da relativo rendiconto di gestione è di circa Euro 12 milioni. Tale valore, inferiore rispetto a quello di carico, non è ritenuto rappresentativo di una perdita durevole considerato che il fondo si trova ancora in una fase di start-up del suo programma di investimenti;
- c) nel Fondo Comune di Investimento Mobiliare di tipo chiuso denominato "ICT" gestito dalla controllata Orizzonte Sgr Spa, per un ammontare sottoscritto di Euro 10ML (relativo a n. 200 quote) che al 31/12/11 è stato richiamato dalla società di gestione per Euro 1.001.912. Il restante importo, che rappresenta un impegno contrattuale della società, è stato iscritto nei "Conti d'Ordine". Il valore corrente (fair value) delle quote del fondo detenute al 31/12/11 come da relativo rendiconto di gestione è di circa Euro 683 mila. Tale valore, inferiore rispetto a quello di carico, non è ritenuto rappresentativo di una perdita durevole considerato che il fondo si trova ancora in una fase di start-up del suo programma di investimenti;
- d) in n° 1.084 quote del fondo immobiliare "Uno Energia" acquistate nel corso dell'esercizio 2007 - al netto di quelle (16) vendute nel corso del 2010 - per un valore di costo di Euro 11.032.767. Il valore corrente (fair value) delle quote del fondo detenute al 31/12/11, come da relativo rendiconto di gestione, è di Euro 9.005.162 (Euro 8.307,35 per ciascuna quota) e quindi inferiore al valore di carico senza che per altro ciò possa rappresentare, al momento, un indice di perdita durevole di valore;
- e) in titoli obbligazionari emessi dalla BPCI di nominali euro 1 milione, acquistati alla pari in sede di emissione per i quali non si registrano variazioni in termini di valore corrente (fair value);
- f) in titoli obbligazionari emessi dalla UBI Banca di nominali euro 1 milione, acquistati alla pari in sede di emissione per i quali non si registrano variazioni in termini di valore corrente (fair value).
- g) in titoli obbligazionari emessi dalla Banca del Chianti di nominali euro 5 milioni, acquistati alla pari in sede di emissione per i quali non si registrano variazioni in termini di valore corrente (fair value).
- h) in titoli obbligazionari emessi dalla Banca d'Alba di nominali euro 5 milioni, acquistati alla pari in sede di emissione per i quali non si registrano variazioni in termini di valore corrente (fair value).
- i) in un certificato di deposito emesso dalla BCC Caravaggio di nominali euro 5 milioni, acquistato alla pari in sede di emissione per il quale non si registrano variazioni in termini di valore corrente (fair value).

## C. ATTIVO CIRCOLANTE

### II. Crediti

| <b>Crediti verso Clienti (C.II.1.)</b> |                  |
|--|------------------|
| Saldo al 31/12/10                      | 1.388.245        |
| <b>Saldo al 31/12/11</b>               | <b>1.211.494</b> |
| Incremento/decremento netto            | (176.751)        |

Il saldo al 31/12/11 è rappresentato, principalmente, da crediti relativi alla gestione immobiliare (canoni di locazione e riaddebiti di spese). Esso è rilevato al netto di svalutazioni per Euro 35.891.

TECNO HOLDING

BILANCIO 2011

| <b>Crediti verso imprese controllate (C.II.2)</b> |                  |
|---|------------------|
| Saldo al 31/12/10                                 | 1.683.053        |
| <b>Saldo al 31/12/11</b>                          | <b>4.812.844</b> |
| Incremento/decremento netto                       | 3.129.791        |

La voce si riferisce a (i) a crediti di finanziamento verso Klever Srl (Euro 1,2 milioni) (ii) a crediti di finanziamento verso Tecnoinvestimenti Srl (Euro 2,5 milioni) (iii) a crediti commerciali per locazioni, rimborsi di spese, servizi di coordinamento gestionale e interessi di finanziamento verso le controllate (complessivamente Euro 113 mila circa) (iv) nonché al credito verso la controllata Tecnoinvestimenti Srl per il dividendo 2011 deliberato nel 2012 (Euro 1 milione).

| <b>Crediti tributari (C.II. 4 bis)</b>                        |               |
|---|---------------|
| Saldo al 31/12/10   | 15.820        |
| <b>Saldo al 31/12/11</b>                                      | <b>58.456</b> |
| Incremento/decremento netto                                   | 42.636        |
| Il saldo è costituito dalle seguenti voci:                    |               |
| - Crediti (principalmente IVA) compensabili                   | 54.324        |
| - Crediti v/Erario (sorte e interessi) per imposte a rimborso | 4.132         |

| <b>Imposte anticipate (C.II. 4 ter)</b> |                |
|---|----------------|
| Saldo al 31/12/10                       | 153.648        |
| <b>Saldo al 31/12/11</b>                | <b>185.591</b> |
| Incremento/decremento netto             | 31.943         |

Il saldo al 31/12/2011 è determinato dall'ammontare delle imposte sul reddito liquidate anticipatamente su differenze temporanee negative. Per l'analisi di tali differenze, si rinvia al prospetto allegato "A" al presente bilancio.

| <b>Crediti verso altri (C.II.5)</b> |                  |
|-------------------------------------|------------------|
| Saldo al 31/12/10                   | 30.699.898       |
| Riclassifica da o ad altra voce     | 5.962.891        |
| <b>Saldo al 31/12/11</b>            | <b>7.166.052</b> |
| Incremento/decremento netto         | (29.496.737)     |

Il decremento (tenuto conto delle riclassificazioni dalla voce crediti immobilizzati) è da attribuire sostanzialmente allo smobilizzo di taluni investimenti in contratti assicurativi di capitalizzazione.

Tra tutti i crediti iscritti nell'attivo circolante non ve n'è alcuno di durata residua superiore a cinque anni.

### **III. Attività finanziarie che non costituiscono immobilizzazioni**

| <b>Altri Titoli (C.III.6)</b>   |                  |
|---------------------------------|------------------|
| Saldo al 31/12/10               | 0                |
| Riclassifica da o ad altra voce | 5.005.000        |
| <b>Saldo al 31/12/11</b>        | <b>5.005.000</b> |
| Incremento/decremento netto     |                  |

La voce accoglie il valore di costo di titoli obbligazionari BCC Roma, originariamente iscritti tra le immobilizzazioni finanziarie, destinate allo smobilizzo nei primi mesi del 2012 senza registrare alcuna perdita di valore.

**IV. DISPONIBILITA' LIQUIDE**

| <b>Depositi bancari e postali (C.IV.1)</b> |                   |
|--|-------------------|
| Saldo al 31/12/10                          | 65.174.021        |
| Riclassifica da o ad altra voce            | 3.499.994         |
| <b>Saldo al 31/12/11</b>                   | <b>42.851.479</b> |
| Incremento/decremento netto                | (25.822.536)      |

L'importo riclassificato attiene al saldo di un investimento finanziario che nel bilancio 2010 risultava iscritto tra le immobilizzazioni finanziarie.

| <b>Denaro e valori in cassa (C.IV.3)</b> |            |
|--|------------|
| Saldo al 31/12/10                        | 677        |
| <b>Saldo al 31/12/11</b>                 | <b>571</b> |
| Incremento/decremento netto              | (106)      |

**D. RATEI RISCONTI ATTIVI E COSTI ANTICIPATI**

| <b>Ratei attivi (D.I)</b>   |               |
|-----------------------------|---------------|
| Saldo al 31/12/10           | 19.749        |
| <b>Saldo al 31/12/11</b>    | <b>92.494</b> |
| Incremento/decremento netto | 72.745        |

La voce accoglie la quota di interessi maturata a fine esercizio della cedola in corso su titoli obbligazionari e certificati di deposito.

| <b>Risconti attivi (D.II)</b> |                |
|-------------------------------|----------------|
| Saldo al 31/12/10             | 1.218.746      |
| <b>Saldo al 31/12/11</b>      | <b>944.403</b> |
| Incremento/decremento netto   | (274.343)      |

La voce in commento si riferisce principalmente alla sospensione della quota del maxi canone pagato nell'esercizio 2004 per l'avvio della locazione finanziaria di un immobile in Milano, e relativa a periodi locatizi post 31/12/2011 (Euro 893 migliaia).

Per il residuo, si riferisce a voci di costo di competenza del 2011 anticipatamente sostenuti e, principalmente, a spese assicurative e canoni di assistenza.

| <b>Costi anticipati (D.III)</b> |                |
|---------------------------------|----------------|
| Saldo al 31/12/10               | 9.028          |
| <b>Saldo al 31/12/11</b>        | <b>105.318</b> |
| Incremento/decremento netto     | 96.290         |

La voce accoglie la quota del costo provvigionale sostenuto per la conclusione di un contratto attivo di locazione immobiliare, riferibile a futuri ricavi e la quota di imposta sostitutiva sul contratto di leasing immobiliare in corso relativa alla frazione di durata contrattuale post 31/12/2011.

## PASSIVO

| VOCE DI PATRIMONIO NETTO                   | SALDO              | DESTINAZ.            | ALTRI                    | SALDO              |
|--|--------------------|----------------------|--------------------------|--------------------|
|  | ALL'1/01/11        | UTILE ESER.<br>PREC. | INCREMENTI<br>DECREMENTI | AL<br>31/12/2011   |
| <b>CAPITALE SOCIALE</b>                    | 20.000.000         |                      | 5.000.000                | 25.000.000         |
| <b>RIS. DA SOVRAPPREZZO AZIONI</b>         | 24.392.746         |                      | 18.492.617               | 42.885.363         |
| <b>RIS. DI RIVALUTAZIONE EX L.576/75</b>   |                    |                      |                          |                    |
| <b>RIS. DI RIVALUTAZIONE EX L.72/83</b>    |                    |                      |                          |                    |
| <b>RIS. DI RIVALUTAZIONE EX L.413/91</b>   | 460.715            |                      | (460.715)                |                    |
| <b>RIS. DI RIVALUTAZIONE EX DL 185/08</b>  | 37.298.500         |                      | (3.145.041)              | 34.153.459         |
| <b>RIS. DI RIVALUT.NE EX ART.2426, N°4</b> |                    | 2.462.754            |                          | 2.462.754          |
| <b>RIS. LEGALE</b>                         | 3.297.094          | 702.906              |                          | 4.000.000          |
| <b>RIS. AMMORTAMENTI ANTICIPATI</b>        | 2.193.533          |                      |                          | 2.193.533          |
| <b>RIS. STRAORDINARIA</b>                  | 166.339.707        | 565.845              |                          | 166.905.552        |
| <b>RIS. DA ARROTONDAMENTI EURO</b>         | 4                  |                      | (5)                      | (1)                |
| <b>AVANZO DI FUSIONE</b>                   | 13.367.540         |                      |                          | 13.367.540         |
| <b>UTILE (PERDITA) DELL'ESERCIZIO</b>      | 6.353.469          | (6.353.469)          | 8.289.587                | 8.289.587          |
| <b>TOTALI</b>                              | <b>273.703.308</b> | <b>(2.621.964)</b>   | <b>28.176.443</b>        | <b>299.257.787</b> |
| <b>INCREMENTO NETTO PATRIMONIO NETTO</b>   | 25.554.479         |                      |                          |                    |
| così determinato:                          |                    |                      |                          |                    |
| - distribuzione utile 2010                 | (2.621.964)        |                      |                          |                    |
| - conferimento in natura                   | 19.886.861         |                      |                          |                    |
| - arrotondamenti                           | (5)                |                      |                          |                    |
| - utile 2011                               | 8.289.587          |                      |                          |                    |
|  | <b>25.554.479</b>  |                      |                          |                    |

Il capitale sociale è suddiviso in n. 1.808.251.482 azioni ordinarie prive di valore nominale.

In data 28/2/2011 è stata data esecuzione ad un aumento del capitale sociale deliberato dall'Assemblea Straordinaria dei Soci in data 14/12/2010, sia a titolo oneroso sia a titolo gratuito per un importo complessivo di Euro 5 milioni. Per quel che riguarda l'aumento a titolo gratuito, esso è stato realizzato utilizzando l'intera residua "riserva di rivalutazione ex L. 413/91" di Euro 460.715 e parte (Euro 3.145.041) della "riserva di rivalutazione ex D.L. 185/08". Per quel che riguarda l'aumento di capitale a titolo oneroso, esso è stato realizzato mediante il conferimento in natura, da parte di alcuni dei soci, della quota di minoranza (28,11%) del capitale della controllata Tecnoinvestimenti Srl a cui è stato riconosciuto un valore complessivo di Euro 19.886.860,55 imputato, quanto ad Euro 1.394.243,63 a sottoscrizione dell'aumento di capitale, quanto ad Euro 18.492.616,92 a titolo di sovrapprezzo.

La riserva di Rivalutazione ex D.L. 185/08 si è formata nel bilancio 2008 come segue:

|                                     |                           |
|-------------------------------------|---------------------------|
| - Rivalutazione fabbricati          | Euro 46.609.526,99        |
| - Imposte differite                 | Euro (9.311.027,10)       |
| - <b>Riserva netta all'1/1/2011</b> | <b>Euro 37.298.499,89</b> |

Come detto, nel corso dell'esercizio 2011 tale riserva è stata parzialmente utilizzata quanto ad Euro 3.145.041,10 per dare corso all'aumento gratuito di capitale sociale deliberato a fine dicembre 2010.

Si fornisce, di seguito, dettaglio delle movimentazioni del patrimonio netto intervenute nei tre precedenti esercizi, nonché evidenza della quota di riserve ed utili al 31/12/2011 utilizzabile e distribuibile.

| VOCE DI PATRIMONIO NETTO          | SALDO              | Incremento          | Incremento          | Incremento          | SALDO              |
|-----------------------------------|--------------------|---------------------|---------------------|---------------------|--------------------|
|                                   | ALL'1/01/08        | (decr. nto)<br>2008 | (decr. nto)<br>2009 | (decr. nto)<br>2010 | AL<br>01/01/2011   |
| CAPITALE SOCIALE                  | 15.297.139         |                     | 4.702.861           |                     | 20.000.000         |
| RIS. DI RIVALUTAZIONE EX L.576/75 | 197.468            |                     | (197.468)           |                     |                    |
| RIS. DI RIVALUTAZIONE EX L.72/83  | 1.755.835          |                     | (1.755.835)         |                     |                    |
| RIS. DI RIVALUTAZIONE EX L.413/91 | 1.603.319          |                     | (1.142.604)         |                     | 460.715            |
| RIS. DI RIVALUTAZ. EX D.L. 185/08 |                    | 31.545.328          |                     | 5.753.172           | 37.298.500         |
| RIS. DI RIV.NE EX ART.2426, N°4   | 1.172.055          | (328.048)           | (844.007)           |                     |                    |
| RIS. DA SOVRAPPREZZO              |                    |                     | 24.392.746          |                     | 24.392.746         |
| RIS. LEGALE                       | 3.059.428          |                     |                     | 237.666             | 3.297.094          |
| RIS. AMMORTAMENTI ANTICIPATI      | 1.549.215          | 644.318             |                     |                     | 2.193.533          |
| RIS. STRAORDINARIA                | 154.780.071        | 5.610.429           | 4.053.687           | 1.895.520           | 166.339.707        |
| RIS. DA ARROTONDAMENTI EURO       | 2                  | (1)                 |                     | 3                   | 4                  |
| AVANZO DI FUSIONE                 | 13.367.540         |                     |                     |                     | 13.367.540         |
| UTILE (PERDITA) DELL'ESERCIZIO    | 81.565.934         | 5.857.262           | 4.753.320           | 6.353.469           | 98.529.985         |
| DESTINAZIONE UTILE D'ESERCIZIO    |                    | (81.565.934)        | (5.857.262)         | (4.753.320)         | (92.176.516)       |
| <b>TOTALI</b>                     | <b>274.348.006</b> | <b>(38.236.646)</b> | <b>28.105.438</b>   | <b>9.486.510</b>    | <b>273.703.308</b> |

|  | Importo riportato nel<br>Presente bilancio | Importo<br>Utilizzabile | Importo<br>Distribuibile |
|--|--|-------------------------|--------------------------|
| RISERVA DI RIVALUT.NE EX DL 185/2008   | 34.153.459                                 | 34.153.459              | 34.153.459               |
| RISERVA DI RIVALUT.NE EX ART.2426, N°4 | 2.462.754                                  | 2.462.754               |                          |
| RISERVA DA SOVRAPPREZZO AZIONI         | 42.885.363                                 | 42.885.363              | 42.299.842               |
| RISERVA LEGALE                         | 4.000.000                                  | 4.000.000               |                          |
| RISERVA AMMORTAMENTI ANTICIPATI        | 2.193.533                                  | 2.193.533               | 2.193.533                |
| RISERVA STRAORDINARIA                  | 166.905.552                                | 166.905.552             | 166.905.552              |
| AVANZO DI FUSIONE                      | 13.367.540                                 | 13.367.540              | 13.045.375               |
| UTILE (PERDITE) PORTATE A NUOVO        |  |                         |                          |
| UTILE (PERDITA) DELL'ESERCIZIO         | 8.289.587                                  | 8.289.587               | 5.412.354                |

Nella tabella che segue, si evidenziano gli effetti sul patrimonio netto e sulle singole voci dell'attivo e del passivo, dell'applicazione del diverso criterio valutativo delle partecipazioni di controllo (equity method) rispetto a quello del costo.

|  | Risultato con<br>Equity Method | Risultato senza<br>Equity Method | Effetto dello<br>Equity Method |
|--|--------------------------------|----------------------------------|--------------------------------|
| <b>ATTIVITA'</b>                             |                                |                                  |                                |
| TOTALE IMMOBILIZZAZIONI IMMATERIALI (I)      | 323.229                        | 323.229                          | -                              |
| TOTALE IMMOBILIZZAZIONI MATERIALI (II)       | 164.757.628                    | 164.757.628                      | -                              |
| TOTALE IMMOBILIZZAZIONI FINANZIARIE (III)    | 121.819.717                    | 115.769.012                      | 6.050.705                      |
| <b>TOTALE IMMOBILIZZAZIONI B.</b>            | <b>286.900.574</b>             | <b>280.849.869</b>               | <b>6.050.705</b>               |
| TOTALE CREDITI (II)                          | 13.434.437                     | 13.434.437                       | -                              |
| TOTALE ATTIVITA FINANZ. NON IMMOBIL. (III)   | 5.005.000                      | 5.005.000                        | -                              |
| TOTALE DISPONIBILITA' LIQUIDE (IV)           | 42.852.050                     | 42.852.050                       | -                              |
| <b>TOTALE ATTIVO CIRCOLANTE C.</b>           | <b>61.291.487</b>              | <b>61.291.487</b>                | -                              |
| <b>TOTALE RATEI E RISCONTI ATTIVI D.</b>     | <b>1.142.215</b>               | <b>1.142.215</b>                 | -                              |
| <b>TOTALE ATTIVITA'</b>                      | <b>349.334.276</b>             | <b>343.283.571</b>               | <b>6.050.705</b>               |
| <b>PASSIVITA' E NETTO</b>                    |                                |                                  |                                |
| <b>A. PATRIMONIO NETTO</b>                   |                                |                                  |                                |
| I. Capitale                                  | 25.000.000                     | 25.000.000                       |                                |
| II. Riserva da sovrapprezzo azioni           | 42.885.363                     | 42.885.363                       |                                |
| III. Riserve di rivalutazione                | 34.153.459                     | 34.153.459                       |                                |
| IV. Riserva legale                           | 4.000.000                      | 4.000.000                        |                                |
| TOTALE ALTRE RISERVE (VII)                   | 184.929.378                    | 182.466.624                      | 2.462.754                      |
| IX. Utile/Perdita dell'esercizio             | 8.289.587                      | 4.784.833                        | 3.504.754                      |
| <b>TOT. PATRIMONIO NETTO</b>                 | <b>299.257.787</b>             | <b>293.290.279</b>               | <b>5.967.508</b>               |
| <b>TOTALE FONDI PER RISCHI E ONERI</b>       | <b>10.013.530</b>              | <b>9.930.333</b>                 | <b>83.197</b>                  |
| <b>TOTALE TRATT. FINE RAPPORTO LAV. SUB.</b> | <b>114.473</b>                 | <b>114.473</b>                   | -                              |
| <b>TOTALE DEBITI D.</b>                      | <b>39.892.275</b>              | <b>39.892.275</b>                | -                              |
| <b>TOTALE RATEI E RISCONTI PASSIVI E.</b>    | <b>56.211</b>                  | <b>56.211</b>                    | -                              |
| <b>TOTALE PASSIVITA' E PATRIMONIO NETTO</b>  | <b>349.334.276</b>             | <b>343.283.571</b>               | <b>6.050.705</b>               |

Dall'esame della riportata tabella emerge che il plusvalore derivante dall'applicazione dell'equity method dal 2000 al 2011, incluse le rivalutazioni e le svalutazioni accumulate, e al netto dell'effetto fiscale e dei plusvalori realizzati con vendite di partecipazioni ed incasso dividendi, ammonta a Euro 5.967.508. Al 31/12/2011, risultano eseguite rivalutazioni diverse da quelle che hanno comportato mero riassorbimento di svalutazioni precedenti. Conseguentemente, ricorre l'obbligo di accantonare a riserva indisponibile quota dell'utile 2011, per l'importo di Euro 3.504.754.

#### **FONDI PER RISCHI ED ONERI**

Per il dettaglio e le movimentazioni dei fondi rischi per imposte si rinvia all'allegato "A" della presente nota integrativa.

Per il dettaglio delle differenze reddituali temporanee positive da cui originano i fondi per imposte differite si rinvia al prospetto "B" riportato in allegato al presente bilancio.

| <b>Trattamento di fine rapporto di lavoro subordinato</b> |                |
|---|----------------|
| Saldo al 31/12/10   | 99.588         |
| Accantonamento dell'esercizio                             | 41.912         |
| Destinazione (di legge) ad enti di previdenza             | (8.355)        |
| Utilizzazione dell'esercizio                              | (18.672)       |
| <b>Saldo al 31/12/11</b>                                  | <b>114.473</b> |

**D. DEBITI**

**Debiti verso banche (D.4)**

|                             |                   |
|-----------------------------|-------------------|
| Saldo al 31/12/10           | 0                 |
| <b>Saldo al 31/12/11</b>    | <b>32.392.400</b> |
| Incremento/decremento netto | 32.392.400        |

*Trattasi della quota di linea di credito accordata alla società nel corso del 2011 per far fronte all'acquisto di un nuovo immobile in Milano. Tale debito, di durata residua superiore a 5 anni, è assistito da garanzia ipotecaria per l'importo di Euro 80 milioni concessa sull'immobile di cui sopra.*

**Acconti (D.6)**

|                             |                  |
|-----------------------------|------------------|
| Saldo al 31/12/10           | 5.350.000        |
| <b>Saldo al 31/12/11</b>    | <b>5.352.000</b> |
| Incremento/decremento netto | 2.000            |

*La voce accoglie principalmente l'importo dell'anticipato incasso del corrispettivo per la concessione a terzi di due separati diritti di opzione di acquisto di altrettanti immobili di proprietà della Società, il cui termine di esercizio non è iniziato a decorrere. L'acquisizione definitiva del suddetto corrispettivo è contrattualmente condizionata al mancato esercizio dell'opzione.*

**Debiti verso fornitori (D.7)**

|                             |                |
|-----------------------------|----------------|
| Saldo al 31/12/10           | 823.852        |
| <b>Saldo al 31/12/11</b>    | <b>653.524</b> |
| Incremento/decremento netto | (170.328)      |

**Debiti verso imprese controllate (D.9)**

|                             |               |
|-----------------------------|---------------|
| Saldo al 31/12/10           | 28.785        |
| <b>Saldo al 31/12/11</b>    | <b>28.500</b> |
| Incremento/decremento netto | (285)         |

*Il saldo debitorio attiene al debito per deposito cauzionale costituito dalla controllata Infocert su contratto di locazione e relativo debito per interessi.*

**Debiti tributari (D.12)**

|                             |                  |
|-----------------------------|------------------|
| Saldo al 31/12/10           | 1.753.725        |
| <b>Saldo al 31/12/11</b>    | <b>1.083.905</b> |
| Incremento/decremento netto | (669.820)        |

*Il saldo al 31/12/11 è principalmente costituito dalle seguenti voci:*

|  |         |
|--|---------|
| - Debito per IRAP  | 153.166 |
| - Debito per IRES  | 646.338 |
| - Debiti verso Erario per ritenute da versare                | 95.150  |
| - Debito per accertamento adesione anno 2006 (IRES IRAP IVA) | 189.251 |



TECNO HOLDING

BILANCIO 2011

| <b>Debiti v/Istituti Previdenziali e Assistenziali (D.13)</b> |               |
|---|---------------|
| Saldo al 31/12/10   | 69.071        |
| <b>Saldo al 31/12/11</b>                                      | <b>68.744</b> |
| Incremento/decremento netto                                   | (327)         |

| <b>Altri Debiti (D.14)</b>  |                |
|-----------------------------|----------------|
| Saldo al 31/12/10           | 269.443        |
| <b>Saldo al 31/12/11</b>    | <b>313.202</b> |
| Incremento/decremento netto | 43.759         |

*Il saldo della voce è rappresentato prevalentemente da debiti per depositi cauzionali versati dai conduttori di immobili locati.*

Tra tutti i debiti iscritti in bilancio, salvo quanto precisato per i debiti vs Banche, non ve n'è alcuno di durata residua superiore a cinque anni.

#### **E. RATEI E RISCONTI PASSIVI**

| <b>Risconti Passivi (E.II)</b> |               |
|--------------------------------|---------------|
| Saldo al 31/12/10              | 50.401        |
| <b>Saldo al 31/12/11</b>       | <b>56.211</b> |
| Incremento/decremento netto    | 5.810         |

*I risconti passivi si riferiscono alla quota di competenza 2012 di canoni anticipati di locazione attiva.*

#### **Beni condotti in locazione finanziaria**

In data 23/12/2004 la società ha acquisito in leasing finanziario decennale alcune unità immobiliari ad uso ufficio e commerciale site in Milano. Il costo del complesso immobiliare così acquisito è di Euro 8.842.443. Pur decorrendo il contratto dalla suddetta data del 23/12/2004, il primo di n° 119 canoni mensili anticipati è giunto a scadenza l'01/01/2005. Il tasso convenuto è variabile al variare del parametro Euribor tre mesi spot rispetto al valore base pari al 2,172%. Il canone mensile di partenza è pari ad Euro 31.884,05. Il prezzo di riscatto è stabilito in Euro 3.500.000.

Alla sottoscrizione del contratto è stato versato un maxi canone di Euro 3.000.000.

Sono stati sostenuti oneri accessori di istruttoria pratica, notarili e per consulenze di complessivi Euro 153.498, capitalizzati nelle immobilizzazioni immateriali ed oggetto di ammortamento in base alla durata del contratto di leasing. Nel corso del 2011, in forza della novellata disciplina sull'imposizione indiretta del leasing immobiliare, la società ha sostenuto un'imposizione sostitutiva delle imposte ipotecaria e catastale rilevata tra i "Costi anticipati" dell'attivo patrimoniale per la quota riferibile al periodo contrattuale post chiusura esercizio. Si forniscono le seguenti informazioni:

- valore attuale delle rate di canone non scadute al 31/12/2011, Euro 766.218,23;
- valore attuale del prezzo di opzione finale di acquisto, Euro 3.484.448;
- oneri finanziari riferibili ai canoni maturati nel 2011 inclusi gli interessi di conguaglio, Euro 97.767,77.

Si ritiene inoltre utile fornire la rappresentazione economica e patrimoniale dell'acquisizione del cespite con il metodo cosiddetto "finanziario" alternativo a quello "patrimoniale" seguito nel presente bilancio.

|  | Metodo Patrimoniale | Metodo Finanziario | Differenza       |
|--|---------------------|--------------------|------------------|
| <b>ATTIVITA'</b>                                 |                     |                    |                  |
| Altre immobilizzazioni immateriali               | 45.671              |                    |                  |
| Fabbricati                                       | 0                   | 8.995.941          |                  |
| Fondo ammortamento fabbricati                    |                     | (281.831)          |                  |
| Credito per anticipi                             | 29.599              |                    |                  |
| Risconti attivi                                  | 892.603             |                    |                  |
| Costi anticipati                                 | 97.957              |                    |                  |
| <b>TOTALE</b>                                    | <b>1.065.830</b>    | <b>8.714.110</b>   |                  |
| <b>PASSIVITA' E NETTO</b>                        |                     |                    |                  |
| Patrimonio Netto:                                |                     |                    |                  |
| - Impatto sul bilancio di esercizi precedenti    | (4.413.331)         | (2.271.560)        | (2.141.771)      |
| - Impatto sul presente bilancio                  | (695.243)           | (253.870)          | (441.373)        |
| <i>totale</i>                                    | (5.108.574)         | (2.525.430)        | (2.583.144)      |
| Debiti Vs. altri finanziatori / minore liquidità | 6.174.404           | 10.249.346         |                  |
| Maggiori debiti tributari/minore liquidità       |                     | 990.194            |                  |
| <b>TOTALE</b>                                    | <b>1.065.830</b>    | <b>8.714.110</b>   |                  |
| <b>CONTO ECONOMICO</b>                           |                     |                    |                  |
| Costi per godimento beni di terzi                | (643.892)           |                    |                  |
| Amm. Immobilizzazioni immateriali                | (15.350)            |                    |                  |
| Amm. Immobilizzazioni materiali                  |                     |                    |                  |
| Oneri diversi di gestione                        | (36.001)            |                    |                  |
| Interessi passivi su finanziamenti               |                     | (97.768)           |                  |
| Maggiori imposte sul reddito                     |                     | (156.102)          |                  |
| <b>Incidenza sul risultato economico</b>         | <b>(695.243)</b>    | <b>(253.870)</b>   | <b>(441.373)</b> |

*Gliova precisare che nella sopra esposta rappresentazione economico/patrimoniale con il metodo finanziario non è stata considerata, dall'esercizio 2006, la teorica quota di ammortamento sul valore degli immobili in considerazione del fatto che il presumibile valore di realizzo al termine del periodo di vita (economica) utile dei medesimi beni all'interno dell'azienda, è stimato in misura superiore al valore di costo storico netto.*

Non esistono impegni al 31/12/2011 non risultanti dallo stato patrimoniale o che non siano stati rappresentati nei conti d'ordine.

\*\*\*\*\*

### **CONTO ECONOMICO**

Relativamente al conto economico si forniscono i chiarimenti che seguono.

#### **Ricavi delle vendite e delle prestazioni (A1)**

Tale categoria di ricavi, nel periodo 1/1/2011 - 31/12/2011, risulta composta da quelli tipici immobiliari da locazione di immobili di proprietà. A questi vanno aggiunti i ricavi per servizi resi ai conduttori degli immobili nel settore delle ristrutturazioni immobiliari, della manutenzione ordinaria e straordinaria di immobili.

Le voci più significative sono le seguenti:

|  | <b>2011</b>      | <b>2010</b>      |
|--|------------------|------------------|
| Ricavi per locazioni di immobili                           | 7.481.378        | 4.688.520        |
| Ricavi per addebiti di oneri connessi agli immobili locati | 795.582          | 687.749          |
| Altri ricavi per servizi                                   | 30.000           | 16.667           |
| <b>TOTALE</b>  | <b>8.306.960</b> | <b>5.392.936</b> |

**Altri ricavi e proventi (A5)**

Relativamente a questa voce si segnala che in essa è, principalmente, rifluito:

- L'importo di Euro 11.000 circa, quale emolumento riconosciuto da società partecipate per gli incarichi di componenti del Consiglio di Amministrazione in esse ricoperti da dipendenti della Società.

**Costi per servizi (B7)**

L'incremento registrato in questa voce è da attribuire, principalmente, a interventi non ricorrenti di manutenzione su immobili di proprietà.

Di seguito si riportano le principali voci di costo per servizi:

|                                       | <b>2011</b>      | <b>2010</b>      |
|---------------------------------------|------------------|------------------|
| Riaddebiti spese Condominiali         | 804.204          | 694.903          |
| Costi per organi societari            | 547.180          | 516.869          |
| Costi revisione                       | 37.450           | 41.825           |
| Manutenzioni su immobili di proprietà | 303.365          | 286.739          |
| Costi per consulenze                  | 304.947          | 243.465          |
| Spese di assicurazione                | 46.269           | 27.693           |
| Altri costi                           | 332.055          | 301.832          |
| <b>Totale</b>                         | <b>2.375.470</b> | <b>2.113.326</b> |

**Oneri diversi di gestione (B14)**

Il costo più significativo rifluito in questa voce è quello per ICI (Euro 310 mila circa).

**Proventi finanziari (C15 e C16)**

Relativamente a tale area del conto economico, si segnala che in essa, tra l'altro, rifluiscono i dividendi 2011 deliberati nel 2012 da Tecnoinvestimenti S.r.l. per Euro 1.000.000.

Oltre a ciò sono classificati altresì:

- l'importo dei proventi maturati sui contratti di capitalizzazione classificati tra i crediti immobilizzati (Euro 38.200);
- i proventi percepiti su quote Fondi Comuni di Investimento (Euro 452.169);
- i proventi derivanti da titoli obbligazionari immobilizzati e non (Euro 447.385);
- interessi attivi bancari (Euro 725.992);
- l'importo dei proventi maturati sui contratti di capitalizzazione classificati tra i crediti del "circolante" (Euro 735.784).

**Oneri finanziari (C17)**

Ad integrazione dell'analisi degli oneri finanziari già contenuta nella voce C17 del conto economico, si chiarisce che la voce più rilevante si riferisce agli interessi maturati sull'apertura di credito accordata per l'acquisto di un nuovo immobile in Milano.

**Adeguamento delle partecipazioni al valore di Patrimonio Netto (D18-D19)**

L'importo della rivalutazione di Euro 3.553.616 è riferito all'adeguamento del valore delle partecipazioni nella controllata Orizzonte SGR S.p.A. e nella controllata Tecnoinvestimenti Srl. Non si registrano svalutazioni in applicazione del metodo del Patrimonio Netto.

**Adeguamento delle partecipazioni per perdita durevole di valore (D19)**

L'importo della svalutazione di Euro 350.000 si riferisce al minor valore accertato per la partecipazione in Engineering SpA.

**Proventi straordinari (E20)**

L'importo della voce in commento si riferisce, principalmente, a un contributo di cui si è, definitivamente, accertato il diritto alla riscossione a fronte dell'acquisizione di immobilizzazioni materiali avvenuta in esercizi precedenti.

**Oneri straordinari (E21)**

Gli importi contenuti nella voce in commento si riferiscono principalmente alla rilevazione di sopravvenienze passive.

Da ultimo, si segnala che ai fini dell'applicazione del disposto dell'art. 109, comma 4, lett. b) del DPR 917/86 (nel testo in vigore fino al 31/12/07, giusta previsione dell'art. 1 comma 34 della L. 244/2007), in caso di distribuzione, l'importo delle restanti riserve e degli utili portati a nuovo, al di sotto del quale, la distribuzione concorre a formare il reddito della società, è pari ad Euro 3.907.370 ed è così determinato:

|   |             |
|---|-------------|
| - Ammortamenti anticipati già riclassificati a riserva in precedenti esercizi | 3.241.036   |
| - Ammortamenti  | 2.148.440   |
| Imposte differite   | (1.482.106) |

**Imposte sul reddito dell'esercizio (E22)**

La voce ricomprende sia le imposte correnti liquidabili in dichiarazione, sia le imposte differite attive e passive calcolate sui componenti positivi e negativi di reddito maturati fino al 31/12/2011 che concorrono alla formazione del reddito imponibile in esercizi futuri, al netto degli esuberi all'1/1/2011. Si fa presente che, a decorrere dal periodo d'imposta 2011, non è stata riproposta l'opzione per la procedura di "Consolidato IRES nazionale" con la controllata Orizzonte SGR S.p.A..

*In particolare l'evoluzione della voce "Imposte" è risultata la seguente:*

TECNO HOLDING

BILANCIO 2011


| <b>Imposte correnti:</b>  |                  |
|---|------------------|
| IRES ed IRAP liquidabili in dichiarazione                                 | 2.226.637        |
| Utilizzo Fondo Imposte differite  | (128.203)        |
| <b>Totale voce 22°</b>  | <b>2.098.434</b> |
| <b>Imposte differite:</b>   |                  |
| Rilevazione imposte anticipate su differenze temporanee 2011              | (41.756)         |
| Imputate imposte anticipate su differenze temporanee chiuse nel 2011      | 9.813            |
| Rilevate imposte differite passive su dividendi 2011 incassabili nel 2012 | 13.750           |
| Imposte differite 2011 su Equity Method                                   | 48.862           |
| <b>Totale voce 22b</b>  | <b>30.669</b>    |

L'aliquota media di imposizione (IRES + IRAP) è risultata essere del 20,44%.

| Riconciliazione tra aliquota ordinaria ed aliquota effettiva dell'IRES       | 2011        |              |
|--|-------------|--------------|
|  | Importo     | Incidenza %  |
| Aliquota ordinaria   |             | 27,5%        |
| Utile di bilancio al lordo delle imposte (anche indicate in E21)             | 10.418.691  |              |
| Rivalutazione Equity Method (differenza permanente)                          | (3.375.935) | -8,9%        |
| Sopravvenienze attive tassate  | (2.276)     | -0,01%       |
| Dividendi esenti rilevati per competenza (differenza permanente)             | (950.000)   | -2,5%        |
| Dividendi esenti contabilizzati per cassa (quota non imponibile)             | (13.758)    | -0,04%       |
| Dividendi incassati insiti nel valore della partecipazione quota imp.le (5%) | 40.000      | 0,1%         |
| Recuperi costi non dedotti anni precedenti (non coperti da imp. Ant.)        | 7.063       | 0,02%        |
| Deduzione extracontabile 10% IRAP e ACE                                      | (53.392)    | -0,1%        |
| <b>Aliquota effettiva</b>  |             | <b>17,7%</b> |

Nella tabella che segue è rappresentato l'effetto sul conto economico 2011 dell'applicazione del criterio valutativo *equity method* delle partecipazioni in società controllate, rispetto a quello del costo:

|  | Risultato con Equity Method | Risultato senza Equity Method | Effetto dello Equity Method |
|--|-----------------------------|-------------------------------|-----------------------------|
| <b>CONTO ECONOMICO</b>                       |                             |                               |                             |
| TOTALE VALORE DELLA PRODUZIONE (A)           | 8.326.516                   | 8.326.516                     | -                           |
| TOTALE COSTI DELLA PRODUZIONE (B)            | 4.682.979                   | 4.682.979                     | -                           |
| DIFF. TRA VALORI E COSTI DI PRODUZIONE (A-B) | 3.643.537                   | 3.643.537                     | -                           |
| TOTALE PROVENTI ED ONERI FINANZIARI (C)      | 2.803.532                   | 2.803.532                     | -                           |
| TOTALE RETTIFICHE DI VALORE ATT. FIN. (D)    | 3.203.616                   | (350.000)                     | 3.553.616                   |
| TOTALE PROVENTI ED ONERI STRAORDINARI (E)    | 768.005                     | 768.005                       | -                           |
| RISULTATO PRIMA DELLE IMPOSTE                | 10.418.690                  | 6.865.074                     | 3.553.616                   |
| TOTALE IMPOSTE SUL REDDITO DELL'ESERCIZIO    | (2.129.103)                 | (2.080.241)                   | (48.862)                    |
| <b>UTILE (PERDITA) DELL'ESERCIZIO</b>        | <b>8.289.587</b>            | <b>4.784.833</b>              | <b>3.504.754</b>            |

 TECNO HOLDING

BILANCIO 2011

In applicazione del disposto dell'art. 2427, n° 15, C.C. si forniscono le seguenti informazioni sul numero medio dei dipendenti occupati nel periodo 1/1/2011 - 31/12/2011:

|             |   |
|-------------|---|
| - Impiegati | 5 |
| - Dirigenti | 1 |

I compensi spettanti agli organi sociali per il periodo 1/1/2011 - 31/12/2011, sono risultati i seguenti:

|  |              |
|--|--------------|
| - agli amministratori (compresi i gettoni di presenza) | Euro 315.000 |
| - ai sindaci (compresi i gettoni di presenza)          | Euro 91.080  |

Il compenso spettante alla società di revisione incaricata della revisione legale dei conti annuali è risultato pari ad Euro 37.450.

Le operazioni con parti correlate sono state effettuate a normali condizioni di mercato.

\*\*\*\*\*

La società non ha emesso azioni di godimento, obbligazioni convertibili e titoli o valori simili.

\*\*\*\*\*

**INFORMATIVA AI SENSI DELL'ART. 10 LEGGE 72/1983, DELL'ART. 25, 4° COMMA, LEGGE 413/91 E DELL'ART. 15 DEL D.L. 185/08**

Per l'informativa richiesta dalle norme emarginate, si rinvia a quanto analiticamente indicato in sede di illustrazione delle immobilizzazioni tecniche materiali.

\*\*\*\*\*

Il presente bilancio è conforme alle risultanze delle scritture contabili.

Roma, lì 24 aprile 2012

**p. Il Consiglio di Amministrazione**  
**F. to Il Presidente**  
**(Ing. Enrico Salza)**

**RENDICONTO FINANZIARIO 2011**

| FONTI DI FINANZIAMENTO:  | (in Euro)           |                     |
|--|---------------------|---------------------|
|  | 2011                | 2010                |
| <b>Utile netto</b>   | <b>8.289.587</b>    | <b>6.353.469</b>    |
| <i>Rettifiche in più (meno) che non hanno avuto effetto sulla liquidità</i>          |                     |                     |
| Ammortamenti dell'esercizio  | 491.301             | 462.190             |
| Utilizzo altri fondi   | (318.203)           | (82.020)            |
| Imposte differite e anticipate   | 62.612              | 31.065              |
| Rettifiche di valore di attività finanziarie (D)                                     | (3.203.616)         | (1.800.322)         |
| Sopravvenienze per rettifiche di valore di attività finanziarie (E)                  |                     | (812.915)           |
| Imposte differite su sopravvenienze per rettifiche di valore di attività finanz. (E) |                     | 11.177              |
| <i>Rettifiche in più (meno) che hanno avuto effetto sulla liquidità</i>              |                     |                     |
| (Aumento) Diminuzione crediti dell'attivo circolante                                 | 20.506.227          | (29.463.313)        |
| (Aumento) Diminuzione ratei e risconti attivi  | 105.308             | 285.573             |
| (Diminuzione) Aumento debiti   | 31.670.399          | 5.357.341           |
| (Diminuzione) Aumento ratei e risconti passivi                                       | 5.810               | (27.534)            |
| Indennità di anzianità dell'esercizio:   |                     |                     |
| - Quota  | 41.912              | 38.983              |
| - Pagamenti  | (27.027)            | (31.324)            |
| <b>Liquidità generata dalla gestione reddituale</b>                                  | <b>57.624.310</b>   | <b>(19.677.630)</b> |
| Valore netto immobilizzazioni finanziarie e partec. del circolante vendute           | 1.146.459           | 0                   |
| Valore netto dei titoli nell'attivo circolante venduti                               | 0                   | 1.212.746           |
| Incasso dividendi inclusi nel valore ad Equity                                       | 224.880             | 0                   |
| <b>Totale Fonti di Finanziamento</b>   | <b>58.995.649</b>   | <b>(18.464.884)</b> |
| <b>IMPIEGHI DI LIQUIDITA'</b>  |                     |                     |
| Pagamento dividendo azionisti  | (2.621.964)         | (2.620.134)         |
| (Incremento) Decremento immobilizzazioni Immateriali e Materiali                     | (80.119.348)        | (1.665.301)         |
| (Incremento) Decremento partecipazioni immobilizzate (per nuove acquisizioni)        | 0                   | 0                   |
| (Incremento ) Decremento altri titoli immobilizzati                                  | (18.491.160)        | (11.929.337)        |
| (Incremento) Decremento crediti Immobilizzati  | 19.914.175          | 73.453.463          |
| (Incremento) Decremento titoli dell'attivo circolante (per nuove acquisizioni)       |                     | 0                   |
| <b>Totale Impieghi di liquidità</b>  | <b>(81.318.297)</b> | <b>57.238.691</b>   |
| <b>(Diminuzione)Aumento di liquidità</b>   | <b>(22.322.648)</b> | <b>38.773.807</b>   |
| <b>Liquidità all'inizio dell'esercizio</b>   | <b>65.174.698</b>   | <b>26.400.891</b>   |
| <b>Liquidità alla fine dell'esercizio</b>  | <b>42.852.050</b>   | <b>65.174.698</b>   |

TECNO HOLDING

BILANCIO 2011

**ALLEGATO "A" - PROSPETTO DI DETTAGLIO DELLA COMPOSIZIONE E DELLA MOVIMENTAZIONE DEL FONDO IMPOSTE**

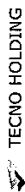
**VOCE DI BILANCIO: Fondi per imposte (B.2.)**

La voce ricomprende i seguenti fondi rischi:

|   | per imposte differite su dividendi | per imposte differite su ammortamenti anticipati | per imposte differite su plusvalenze | per imposte differite su partecipazioni | per imposte differite su rivalutazione immobili | per imposte differite su Deduzioni extra contabili | per rischi e contenziosi fiscali | TOTALI            |
|---|------------------------------------|--|--------------------------------------|---|---|--|----------------------------------|-------------------|
| Saldo al 31/12/10   | 7.908                              | 1.047.503  | 54.876                               | 34.335                                  | 7.912.741                                       | 690.758  | 521.000                          | <b>10.269.121</b> |
| Decrementi per utilizzi a copertura di oneri accertati nell'esercizio | (7.908)                            |  | (54.876)                             |   |   | (65.419)   | (190.000)                        | <b>(318.203)</b>  |
| Incrementi per accantonamenti dell'esercizio                          | 13.750                             |  |                                      | 48.862                                  |   |  |                                  | <b>62.612</b>     |
| <b>Saldo al 31/12/11</b>  | <b>13.750</b>                      | <b>1.047.503</b>                                 |                                      | <b>83.197</b>                           | <b>7.912.741</b>                                | <b>625.339</b>                                     | <b>331.000</b>                   | <b>10.013.530</b> |



BILANCIO 2011



**ALLEGATO "B" - COMPOSIZIONE E DELLA MOVIMENTAZIONE DELLE IMPOSTE ANTICIPATE E DEL FONDO PER IMPOSTE DIFFERITE**

| Tipologia di differenza temporanea                                | A                   | Aliquota esercizio precedente | Imposte anticipate/differite all'1/1 | Chiusura differenze temporanee nell'esercizio | D                | Ammontare differenza al 31/12 | Aliquota al 31/12 | Imposte anticipate/differite al 31/12 | E             | Imposte anticipate/differite a C/E (E20-21-22 a-b) (B-E) |
|---|---------------------|-------------------------------|--------------------------------------|---|------------------|-------------------------------|-------------------|---------------------------------------|---------------|--|
| <b>Imposte anticipate</b>   | <b>364</b>          | <b>32,38%</b>                 | <b>118</b>                           | <b>364</b>                                    | <b>0</b>         | <b>0</b>                      | <b>0</b>          | <b>-</b>                              | <b>(118)</b>  |  |
| - Spese di Rappresentanza   | 69.010              | 32,32%                        | 22.304                               | 15.625  | -                | 53.385                        | 32,32%            | 17.254                                | (5.050)       |  |
| - Costi comp.za fiscale di esercizi succ (ai fini IRES- IRAP)     | 4.125               | 27,50%                        | 1.134                                | 4.125   | -                | -                             | -                 | -                                     | (1.134)       |  |
| - Costi di comp.za fiscale di esercizi succ. (ai fini IRES)       | 36.569              | 27,50%                        | 10.056                               | 891   | -                | 35.678                        | 27,50%            | 9.811                                 | (245)         |  |
| - Svalutazione crediti  | 436.493             | 27,50%                        | 120.036                              | 11.874  | 151.841          | 576.460                       | 27,50%            | 158.527                               | 38.491        |  |
| - Ammortamenti beni materiali                                     |                     |                               |                                      |   |                  |                               |                   |                                       |               |  |
| <b>Totale Imposte Anticipate</b>                                  | <b>546.561</b>      |                               | <b>153.648</b>                       | <b>32.879</b>                                 | <b>151.841</b>   | <b>665.523</b>                |                   | <b>185.592</b>                        | <b>31.944</b> |  |
| <b>Imposte Differite</b>  | <b>(169.790)</b>    | <b>32,32%</b>                 | <b>(54.876)</b>                      | <b>(169.790)</b>                              |                  | <b>0</b>                      |                   | <b>0</b>                              | <b>54.876</b> |  |
| - Su plusvalenze  | (28.756)            | 27,50%                        | (7.908)                              | (28.756)                                      | (50.000)         | (50.000)                      | 27,50%            | (13.750)                              | (5.842)       |  |
| - Su dividendi  | (124.854)           | 27,50%                        | (34.335)                             |   | (177.681)        | (302.535)                     | 27,50%            | (83.197)                              | (48.862)      |  |
| - Su valutazione equity method partecipazioni                     | (3.241.036)         | 32,32%                        | (1.047.503)                          |   |                  | (3.241.036)                   | 32,32%            | (1.047.503)                           |               |  |
| - Su ammortamenti anticipati                                      | (35.025)            | 27,50%                        | (9.632)                              | (35.025)                                      |                  | 0                             |                   | 0                                     | 9.632         |  |
| - Su eliminazione interferenze fiscali ante 2004                  | (35.025)            | 27,50%                        | (9.632)                              | (35.025)                                      |                  | 0                             |                   | 0                                     | 9.632         |  |
| - Su deduzioni fiscali extra contabili 2004                       | (35.025)            | 27,50%                        | (9.632)                              | (35.025)                                      |                  | 0                             |                   | 0                                     | 9.632         |  |
| - Su deduzioni fiscali extra contabili 2005                       | (35.025)            | 27,50%                        | (9.632)                              | (35.025)                                      |                  | 0                             |                   | 0                                     | 9.632         |  |
| - Su deduzioni fiscali extra contabili 2006                       | (35.025)            | 27,50%                        | (9.632)                              | (35.025)                                      |                  | 0                             |                   | 0                                     | 9.632         |  |
| - Su deduzioni fiscali extra contabili 2007                       | (521.100)           | 4,82%                         | (25.117)                             | (173.700)                                     |                  | (347.400)                     | 4,82%             | (16.745)                              | 8.372         |  |
| - Su deduzioni fiscali extra contabili 2006                       | (1.042.200)         | 27,50%                        | (286.605)                            |   |                  | (1.042.200)                   | 27,50%            | (286.605)                             | 0             |  |
| - Su deduzioni fiscali extra contabili 2007                       | (553.121)           | 4,82%                         | (26.660)                             | (184.373)                                     |                  | (368.748)                     | 4,82%             | (17.774)                              | 8.887         |  |
| - Su deduzioni fiscali extra contabili 2007                       | (1.106.240)         | 27,50%                        | (304.216)                            |   |                  | (1.106.240)                   | 27,50%            | (304.216)                             | 0             |  |
| - Su rivalutazione immobili                                       | (26.987.521)        | 29,32%                        | (7.912.741)                          |   |                  | (26.987.521)                  | 29,32%            | (7.912.741)                           |               |  |
| <b>Totale Imposte Differite</b>                                   | <b>(33.949.743)</b> |                               | <b>(9.748.121)</b>                   | <b>(731.744)</b>                              | <b>(227.681)</b> | <b>(33.445.680)</b>           |                   | <b>(9.682.530)</b>                    | <b>65.590</b> |  |
| <b>Imposte anticipate e differite imputate al conto economico</b> |                     |                               |                                      |   |                  |                               |                   |                                       |               | <b>97.534</b>  |

**TECNO HOLDING S.P.A.**  
**VERBALE DELL'ASSEMBLEA ORDINARIA DEI SOCI**  
**DEL 17 MAGGIO 2012**

L'anno 2012, il giorno diciassette del mese di maggio, alle ore 15.00, presso la sede della Società, Piazza Sallustio 9, Roma, si è riunita, in seconda convocazione, l'Assemblea Ordinaria dei Soci della Tecno Holding S.p.A. per discutere e deliberare sul seguente

**ORDINE DEL GIORNO:**

1. Deliberazioni ex articolo 2364, punti 1, 2, 3
2. Varie ed eventuali.

Sono presenti per il Consiglio di Amministrazione il Presidente Enrico Salza, il Vice Presidente Roberto Furlan, l'Amministratore Delegato Pier Andrea Chevallard, i Consiglieri Alessandro Barberis, Guido Bolatto, Ferruccio Dardanella, Piero Martinotti e Vittorio Mincato..  
Assistono, per il Collegio Sindacale, il Presidente Francesco Giordano ed i Sindaci Andrea Zanlari e Giovanni Sapia.

Il Presidente Enrico Salza, nell'aprire i lavori dell'Assemblea, constatato:

- che l'Assemblea è stata regolarmente convocata con il suddetto ordine del giorno;
- che, in prima adunanza, il 16 maggio 2012, l'Assemblea è andata deserta come risultante da relativo verbale;
- che risultano presenti, in proprio e mediante delegati, come da deleghe in atti e foglio delle presenze allegato al presente verbale sotto la lettera "A", soci detentori di n. 1.539.039.505 azioni rappresentative del 85,11% del capitale sociale;
- che il Bilancio dell'esercizio 2011, nonché il Bilancio consolidato 2011, e le relative relazioni, comprese quelle del Collegio Sindacale e della società di revisione, sono rimasti depositati nella sede sociale nei quindici giorni che hanno preceduto l'Assemblea;

dichiara l'Assemblea regolarmente costituita in seconda adunanza ed apre i lavori.

Si prende atto che è presente il Direttore Generale Dott. Aldo Napoli.

Su designazione dell'Assemblea, viene chiamata a fungere da Segretario la Signora Annamaria Scottini.

Il Presidente Enrico Salza ricorda ai presenti che la Società convoca ordinariamente l'Assemblea dei Soci chiamata ad approvare il bilancio oltre i 120 giorni dalla chiusura dell'esercizio sociale, in quanto necessita di conoscere ed acquisire i risultati dei bilanci delle imprese partecipate rilevanti ai fini della corretta valutazione delle corrispondenti partecipazioni oltre che ai fini della relazione del bilancio consolidato.

L'Assemblea prende atto di ciò condividendo e facendo propria tale esigenza anche in questa occasione.

Il Presidente Enrico Salza, introducendo il punto 1) all'ordine del giorno **“Deliberazioni ai sensi dell'art. 2364, c.c., punti 1, 2, 3”**, precisa che le deliberazioni da assumere riguardano l'approvazione del bilancio d'esercizio chiusosi al 31 dicembre 2011, la nomina di un nuovo Consiglio di Amministrazione e di un nuovo Collegio Sindacale, in quanto giunti a scadenza, nonché la determinazione dei relativi emolumenti.

Il Presidente viene dispensato dall'assemblea dalla lettura integrale del Bilancio al 31.12.2011 (allegato al presente verbale) e della Relazione sulla Gestione (allegata al presente verbale), per aver dichiarato tutti i presenti di essere a conoscenza del relativo contenuto.

Egli dà quindi la parola al Direttore Generale, Dott. Aldo Napoli, il quale avvia una sintetica presentazione del bilancio 2011, che si chiude con un utile netto di € 8.289.587,00 a fronte di un utile netto dell'esercizio 2010 pari a € 6.353.469,00, e dei principali dati del triennio.

Il Direttore Generale relaziona quindi sui principali avvenimenti della gestione della società e delle partecipate.

Il Presidente sottopone quindi all'approvazione dell'Assemblea il bilancio d'esercizio 2011 e propone di destinare l'utile d'esercizio di € 8.289.587,44 come segue:

- € 1.000.000,00 a Riserva legale;
- € 3.504.754,00 a Riserva ex art. 2426, n. 4 c.c. (riserva vincolata);
- € 2.169.901,78 in distribuzione agli Azionisti con esigibilità a partire dal 1° luglio 2012, nella misura di 0,0012 Euro per ciascuna azione posseduta, in leggero decremento rispetto allo scorso anno in previsione di investimenti consistenti che la società dovrà affrontare nel 2012 per il tramite della Orizzonte SGR SpA;

€ 1.614.931,66 a Riserva Straordinaria.

A questo punto il Presidente, ricordando che il bilancio della società Tecno Holding SpA è stato sottoposto alla revisione contabile di KPMG S.p.A. (come risultante dalla relazione distribuita ai partecipanti e che al presente verbale si allega sotto la lettera "E"), cede la parola al Presidente del Collegio Sindacale Dott. Francesco Giordano il quale viene dispensato dalla lettura della Relazione del Collegio al bilancio chiuso al 31.12.2011 (allegata al presente verbale sotto la lettera "D").

Il Presidente, esprimendo a nome della Società e dei Consiglieri, il proprio compiacimento per i risultati ottenuti, rivolge un ringraziamento al Direttore Generale e ai dipendenti e collaboratori per il lavoro svolto e mette ai voti l'approvazione del bilancio di esercizio 2011 e della relativa relazione sulla gestione.

L'Assemblea della TECNO HOLDING SpA, tenuto conto della relazione del Consiglio di Amministrazione, udito il rapporto del Collegio Sindacale, tenuto conto della relazione del revisore contabile, all'unanimità, delibera quanto segue:

a) di approvare il bilancio dell'esercizio chiuso al 31 dicembre 2011, costituito dallo stato patrimoniale, dal conto economico e dalla nota integrativa, nonché la relazione sulla gestione dell'esercizio 2011 (come allegati al presente verbale sotto le lettere "B" e "C") approvando, altresì, la proposta del Consiglio di Amministrazione circa la distribuzione dell'utile 2011 e precisamente:

- € 1.000.000,00 a Riserva legale;
- € 3.504.754,00 a Riserva ex art. 2426, n. 4 c.c. (riserva vincolata);
- € 2.169.901,78 in distribuzione agli Azionisti con esigibilità a partire dal 1° luglio 2012, nella misura di 0,0012 Euro per ciascuna azione posseduta;

€ 1.614.931,66 a Riserva Straordinaria.

Passando alla trattazione dei punti all'ordine del giorno riguardanti il rinnovo dell'organo amministrativo e del collegio sindacale, il Presidente coglie l'occasione per ringraziare l'Amministratore Delegato e tutti i Consiglieri per l'impegno profuso nel mandato giunto alla sua naturale scadenza ed invita, quindi, a nominare un nuovo Consiglio di Amministrazione e un nuovo Collegio Sindacale, che rimarranno in carica fino all'approvazione del bilancio relativo all'esercizio che si chiuderà in data 31 dicembre 2014 oltre che di fissare i relativi emolumenti.

Interviene a questo punto l'Avv. Giancarlo Cremonesi, in rappresentanza della Camera di Commercio di Roma e di Holding Camera Srl, proponendo di stabilire in nove il numero dei Consiglieri di Amministrazione e di nominare – fino all'assemblea di approvazione del bilancio dell'esercizio che si chiuderà il 31 dicembre 2014 – membri del Consiglio di Amministrazione i Signori :

- Barberis Alessandro
- Chevallard Pier Andrea
- Cremonesi Giancarlo
- Dardanello Ferruccio
- Filetti Bruno
- Furlan Roberto
- Mincato Vittorio
- Salza Enrico
- Sangalli Carlo

e di questi l'Ing. Enrico Salza, quale Presidente del Consiglio di Amministrazione;

- per il Collegio Sindacale, tenuto conto degli incarichi di amministrazione e di controllo ricoperti dai candidati di cui in appresso, presso altre società, così come risultante da un elenco dai medesimi predisposto ai sensi e per gli effetti di cui all'articolo 2400 c.c. di cui è data rappresentazione all'assemblea, propone la nomina dei Signori Guido Bolatto, Francesco Giordano e Giovanni Sapia, Sindaci Effettivi e di questi il Dott. Francesco Giordano Presidente del Collegio Sindacale, nonché dei Signori Lorenzo Ginisio e Andrea Zanlari, Sindaci Supplenti.

Propone inoltre all'Assemblea di deliberare, per gli organi sopra nominati, i seguenti compensi:

- per ciascun membro del Consiglio di Amministrazione, Euro 9.000,00 (novemila) annui, oltre ad € Euro 400,00 (quattrocento) quale gettone di presenza, riconosciuto a decorrere dalla data di nomina;
- per il Presidente del Collegio Sindacale, un compenso annuo di € 31.000,00 e, per gli altri due sindaci effettivi, un compenso annuo di € 22.000,00.

L'Avv. Cremonesi propone, infine, di rinviare al Consiglio di Amministrazione il compito di nominare l'Amministratore Delegato e il/i Vice Presidenti, come pure quello di stabilire gli emolumenti per gli amministratori investiti di particolari cariche.

Chiusa la discussione, il Presidente mette ai voti la sopra esposta proposta di nomina delle cariche sociali con la fissazione dei relativi emolumenti.

L'Assemblea, udita la predetta proposta, all'unanimità,

delibera

a) di determinare in nove il numero dei membri del nuovo Consiglio di Amministrazione;  
b) di nominare, per tre esercizi sociali e, precisamente fino alla data dell'assemblea convocata per l'approvazione del bilancio relativo all'esercizio che si chiuderà il trentuno dicembre duemilaquattordici, un nuovo Consiglio di Amministrazione nelle persone di :

- ALESSANDRO BARBERIS, nato a Torino, il 28 agosto 1937, residente a Torino, Via Vincenzo Vela 6, c.f. BRB LSN 37M28 L219O
- PIER ANDREA CHEVALLARD, nato a Torino, il 24 maggio 1951, residente a Torino, Corso G. Sommeiller 35, c.f. CHV PND 51E24 L219C  
GIANCARLO CREMONESI, nato a Roma, il 16 aprile 1947, residente a Fiumicino (Roma), Via Rapallo 32, c.f. CRM GCR 47D16 H501X
- FERRUCCIO DARDANELLO, nato a Mondovì (CN), il 29 giugno 1944, residente a Mondovì, Via Vasco 32, c.f. DRD FRC 44H29 F351M
- BRUNO FILETTI, nato a Sabaudia (LT), il 30 marzo 1941, residente a Bologna, Via Andrea Costa 59/03, c.f. FLT BRN 41C30 H647S
- ROBERTO FURLAN, nato a Padova, il 5 marzo 1947, residente a Selvazzano Dentro (PD), Via Egeo 8, c.f. FRL RRT 47CO5 G224E
- VITTORIO MINCATO, nato a Torrebelficino (Vicenza), il 14 maggio 1936, residente a Roma, Via Andrea del Castagno 142, c.f. MNC VTR 36E14 L248D
- ENRICO SALZA, nato a Torino, il 25 maggio 1937, residente a Torino, Via Schina, 3, c.f. SLZ NRC 37E25 L219P
- CARLO SANGALLI, nato a Porlezza, il 31 agosto 1937, residente a Milano, Via Numa Pompilio 10, c.f. SNG CRL 37M31 G889U

- c) di nominare Presidente del Consiglio di Amministrazione l'Ing. Enrico Salza
- d) di nominare per tre esercizi sociali e, precisamente fino alla data dell'assemblea convocata per l'approvazione del bilancio relativo all'esercizio che si chiuderà il trentuno dicembre duemilaquattordici, un nuovo Collegio Sindacale di tre membri effettivi e due supplenti, senza che venga ad esso attribuita la funzione del controllo contabile, nelle persone dei Signori :
- FRANCESCO GIORDANO, nato a Roma, il 7 dicembre 1944, residente a Venezia, Via Cannaregio 328, c.f. GRD FNC 44T07 H501A, iscritto nel Registro dei Revisori contabili con Decreto del Ministero di Grazia e Giustizia del 12 aprile 1995 G.U. IV° serie speciale del 21 aprile 1995, 51779, Presidente;
  - GUIDO BOLATTO, nato a Cuornè (TO), il 7 gennaio 1963, residente a Torino, Via Cavour 5, c.f. BLT GDU 63A07 D208R, iscritto nel Registro dei Revisori Contabili con Decreto del Ministero di Grazie e Giustizia del 26/01/2001 G.U. IV Serie Speciale del 17/12/1999, Sindaco Effettivo;
  - GIOVANNI SAPIA, nato a Roma, il 2 marzo 1944, residente a Roma, Via Gallia 10, c.f. SPA GNN 44C02 H501G, iscritto nel Registro dei Revisori contabili con Decreto del Ministero di Grazia e Giustizia del 4.09.1992, a decorrere dalla 2° sessione 1989, pubblicato sulla GU n. 74 del 19.09.1992, Sindaco Effettivo;
  - LORENZO GINISIO, nato a Torino, il 13 agosto 1949, residente a Pino Torinese, Via Rio Vallero 9, c.f. GNS LNZ 49M13 L219W, iscritto nel Registro dei Revisori contabili con decreto del Ministero di Grazia e Giustizia del 12.04.1995, pubblicato sulla GU n. 31 bis del 21.04.1995, Sindaco Supplente;
  - ANDREA ZANLARI, nato a Parma, il 29 novembre 1951, residente a Parma, Via La Spezia 120, c.f. ZNL NDR 51S29 G337D, iscritto nel Registro dei Revisori contabili con decreto del Ministero di Grazia e Giustizia 118481, pubblicato sulla GU n. 17 4° serie del 29.02.2000, Sindaco Supplente.
- e) di attribuire ai membri degli organi sopra nominati i seguenti compensi :
- per ciascun membro del Consiglio di Amministrazione, Euro 9.000,00 (novemila) annui, oltre ad € Euro 400,00 (quattrocento) quale gettone di presenza;

- per il Presidente del Consiglio di Amministrazione, € 40.000,00 (quarantamila/00) annui, oltre al compenso in qualità di Consigliere;
- per il Presidente del Collegio Sindacale Euro 31.000,00 (trentunmila/00) annui oltre ad un gettone di presenza di Euro 400,00 (quattrocento);
- per ciascuno degli altri due Sindaci Effettivi Euro 22.000,00 (ventiduemila/00) annui oltre ad un gettone di presenza di Euro 400,00 (quattrocento).

I compensi come sopra deliberati devono essere rapportati al periodo di effettiva carica da ciascuno ricoperta nell'anno.

f) di rinviare al neo nominato consiglio di amministrazione il compito di nominare il o i Vice Presidenti e l'Amministratore Delegato come pure quello di determinare il compenso per le particolari cariche conferite.

Viene conferito mandato al Presidente del Consiglio di Amministrazione per l'attuazione della presente delibera con i più ampi poteri.

Prende a questo punto la parola il confermato Presidente Enrico Salza per ringraziare tutti i Consiglieri e Sindaci uscenti, dichiarandosi certo che i positivi rapporti interpersonali sviluppati proseguiranno anche in futuro, nonché gli azionisti che hanno proposto la sua nomina a Presidente della Società.

Alle ore 15.50 null'altro essendovi da deliberare e nessun'altro chiedendo la parola, il Presidente, a nome della Società e dei Consiglieri, esprime il proprio compiacimento per l'attività svolta e per i brillanti risultati conseguiti, ringrazia l'Amministratore Delegato, il Direttore Generale, i dipendenti ed i collaboratori tutti per il lavoro svolto e dichiara chiusa l'Assemblea Ordinaria della Società, ringraziando tutti i partecipanti.

Il Segretario  
Annamaria Scottini

Il Presidente  
Enrico Salza





TECNO HOLDING

BILANCIO 2011

**TECNO HOLDING S.P.A.**  
**VERBALE DELL'ASSEMBLEA ORDINARIA DEI SOCI**  
**DEL 17 MAGGIO 2012**

L'anno 2012, il giorno diciassette del mese di maggio, alle ore 15.00, presso la sede della Società, Piazza Sallustio 9, Roma, si è riunita, in seconda convocazione, l'Assemblea Ordinaria dei Soci della Tecno Holding S.p.A. per discutere e deliberare sul seguente

**ORDINE DEL GIORNO:**

1. Deliberazioni ex articolo 2364, punti 1, 2, 3
2. Varie ed eventuali.

Sono presenti per il Consiglio di Amministrazione il Presidente Enrico Salza, il Vice Presidente Roberto Furlan, l'Amministratore Delegato Pier Andrea Chevallard, i Consiglieri Alessandro Barberis, Guido Bolatto, Ferruccio Dardanella, Piero Martinotti e Vittorio Mincato..

Assistono, per il Collegio Sindacale, il Presidente Francesco Giordano ed i Sindaci Andrea Zanlari e Giovanni Sapia.

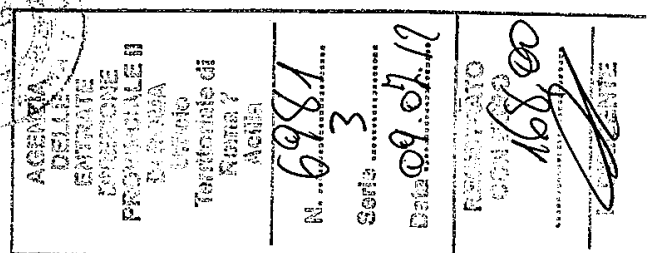
Il Presidente Enrico Salza, nell'aprire i lavori dell'Assemblea, constatato:

- che l'Assemblea è stata regolarmente convocata con il suddetto ordine del giorno;
- che, in prima adunanza, il 16 maggio 2012, l'Assemblea è andata deserta come risultante da relativo verbale;
- che risultano presenti, in proprio e mediante delegati, come da deleghe in atti e foglio delle presenze allegato al presente verbale sotto la lettera "A", soci detentori di n. 1.539.039.505 azioni rappresentative del 85,11% del capitale sociale;
- che il Bilancio dell'esercizio 2011, nonché il Bilancio consolidato 2011, e le relative relazioni, comprese quelle del Collegio Sindacale e della società di revisione, sono rimasti depositati nella sede sociale nei quindici giorni che hanno preceduto l'Assemblea;

dichiara l'Assemblea regolarmente costituita in seconda adunanza ed apre i lavori.

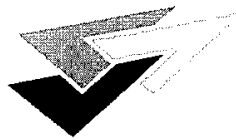
Si prende atto che è presente il Direttore Generale Dott. Aldo Napoli.

Su designazione dell'Assemblea, viene chiamata a fungere da Segretario la Signora Annamaria Scottini.



**Allegato "C" al verbale assembleare della Tecno Holding S.p.A. del 17/5/2012**

TECNO HOLDING SPA



**RELAZIONE SULLA GESTIONE  
DELL'ESERCIZIO 2011**

## RELAZIONE SULLA GESTIONE DELL'ESERCIZIO 2011

Signori Azionisti,

L'esercizio 2011 chiude con un utile netto pari a € 8.289.587 a fronte di un utile netto di € 6.353.469 dell'esercizio precedente.

Il bilancio che si chiude è il quindicesimo dalla costituzione della società, avvenuta in data 26 giugno 1997, per effetto della fusione per incorporazione tra la Tecnocamere S.r.l. e la Cerved Holding S.p.A.

In questi anni la società ha incrementato il suo patrimonio netto contabile da € 65,8 milioni del 1997 a € 300 milioni di oggi.

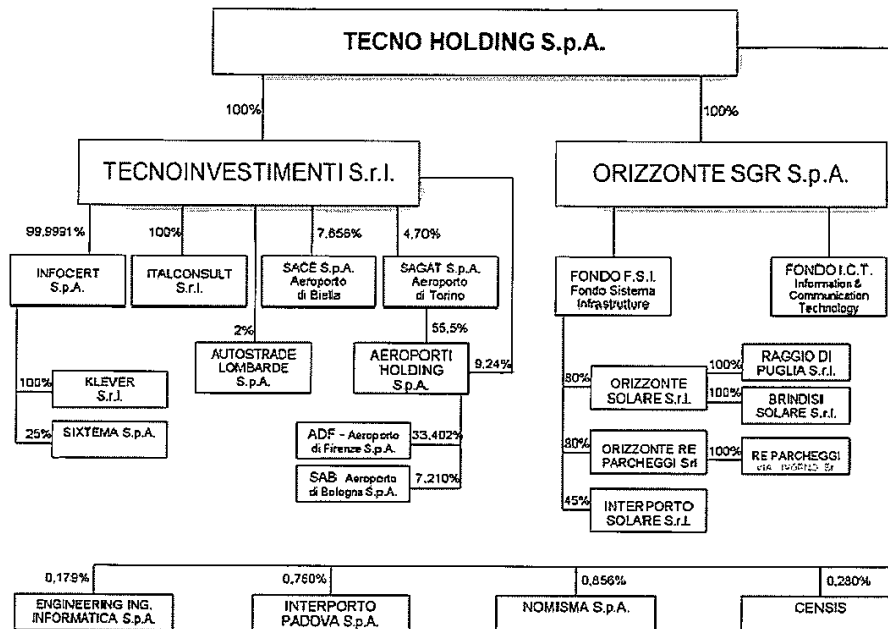
Tale crescita negli anni è ascrivibile, pressoché totalmente, all'attività finanziaria svolta dalla Vostra società e consistente nell'acquisizione di partecipazioni, valorizzatesi nel tempo, e nel reinvestimento dei relativi proventi e plusvalenze in attività finanziarie o, se maggiormente redditizie, in attività immobiliari, che hanno consentito di conseguire significativi utili gestionali.

L'anno 2011 è stato caratterizzato dal proseguimento del riassetto del gruppo conclusosi il 28 febbraio 2011, con particolare riguardo alla controllata Tecnoinvestimenti Srl detenuta, fino al 31.12.2010, per il 71,89% da Tecno Holding S.p.A. e per il restante 28,11% da Camere di Commercio e società dalle stesse controllate. Infatti, nel mese di febbraio 2011, è stata data esecuzione alla deliberazione di aumento del capitale della Società da liberare tramite il conferimento della predetta quota minoritaria di partecipazione al capitale di Tecnoinvestimenti Srl.

Dopo tale conferimento il capitale sociale della società è pari a € 25 milioni.

Alla conclusione della sopra esposta operazione il capitale sociale di Tecnoinvestimenti S.r.l. è totalmente detenuto da Tecno Holding S.p.a.

Viene di seguito rappresentata la composizione del gruppo al 31.12.2011.



La società **Orizzonte S.G.R. S.p.A.** (controllata direttamente per il 100%) chiude l'esercizio 2011 con un utile pari a € 670.024.

Orizzonte S.G.R. S.p.A. gestisce due Fondi di Investimento: il Fondo Sistema Infrastrutture (F.S.I.) e il Fondo Information Communication Technology (Fondo I.C.T.).

Il Fondo Sistema Infrastrutture ha finalizzato l'investimento nei parchi fotovoltaici deliberati da Orizzonte Solare e Interporto Solare e ha pressoché concluso, tramite Orizzonte RE Parcheggi, la realizzazione di un complesso immobiliare adibito a 234 box auto, di cui 128 già venduti.

La società Orizzonte S.G.R. S.p.A. nel corso del 2010, ha altresì, promosso la costituzione di un nuovo Fondo specializzato nel settore dell'Information Communication Technology (ICT).

Il Fondo ha raggiunto l'obiettivo di raccolta di 50 milioni di euro nei primi mesi del 2012.

Il Fondo ICT ha chiuso il suo primo investimento nei primi mesi del 2011 per un ammontare pari a circa € 3,5 milioni nella società STI S.p.A., società che ha per obiettivo lo studio, la realizzazione e la prestazione di servizi tecnici ed operativi relativi alla lavorazione dei documenti cartacei e alla diffusione telematica di servizi (dematerializzazione) per aziende di credito, Enti Pubblici e Privati. Nel corso del secondo

semestre la stessa partecipazione è stata poi venduta in quanto sono emerse diverse circostanze attinenti la gestione della società non più coerenti con le strategie d'investimento e le finalità del Fondo ICT.

Il 2011 è stato un anno particolarmente difficile per l'avvio di nuovi investimenti da parte del Fondo Sistema Infrastrutture e da parte del Fondo Information & Communication Technology.

Il settore finanziario europeo, dopo aver affrontato la crisi del 2008 e del 2009, si è ulteriormente indebitato per la perdita di valore degli investimenti effettuati nei titoli di stato dei paesi in crisi finanziaria. Quello italiano oltre a questo effetto, ha subito la moltiplicazione del costo della raccolta da parte delle banche. La conseguenza è stata la progressiva restrizione della disponibilità del credito a medio-lungo termine e, quando ottenibile, gravato da condizioni eccessivamente onerose. Tali condizioni, oltre allo stato recessivo dell'economia in generale, non hanno consentito di avviare investimenti in infrastrutture, ove il ricorso a finanziamenti con caratteristiche "project" rappresentano la condizione imprescindibile per l'ottenimento del rendimento target del Fondo.

Investimenti nel settore delle rinnovabili e dei porti turistici già in una fase di perfezionamento, sono stati bloccati dopo l'introduzione del nuovo quadro legislativo sugli incentivi delle rinnovabili e non ultimo la tassa di proprietà sulle imbarcazioni introdotta dal decreto "SalvaItalia".

Nel primo semestre del 2012 il F.S.I. conta di chiudere investimenti nel settore idrico e della distribuzione del gas.

Il settore dell'ICT nel corso del 2011 ha risentito di alcuni fattori combinati quali ad esempio la maturità dei mercati, la crisi economica e la competizione sui costi da parte di società di sviluppo software che non hanno consentito il perfezionamento di alcuni dossier presenti in pipeline.

Anche per il Fondo Information & Communication Technology si conta di perfezionare un investimento entro il primo semestre 2012.

Le società ove il Fondo Sistema Infrastrutture ha investito hanno chiuso con i seguenti risultati:

ORIZZONTE RE PARCHEGGI S.r.l., detenuta all'80%, ha chiuso l'esercizio con una perdita pari a € 49.780 da attribuire, essenzialmente, a costi amministrativi e per organi societari.

ORIZZONTE RE PARCHEGGI VIA LIVORNO S.r.l., detenuta all'100% dalla Orizzonte Re Parcheggio S.r.l., ha chiuso con una perdita pari a € 114.360.

Dette perdite d'esercizio sono destinate ad essere recuperate. I lavori alla data sono stati completati e i costi sostenuti. Prosegue l'attività di prevendita dei box che ha raggiunto il 53% dei box realizzati.

ORIZZONTE SOLARE S.r.l., detenuta all'80%, chiude l'esercizio 2011 con una perdita pari a € 67.734 da attribuire, essenzialmente, a costi amministrativi e per organi societari.

La BRINDISI SOLARE S.r.l., ha realizzato ricavi per € 3.028.233, ha sostenuto spese amministrative e oneri finanziari per € 1.428.861, ammortamenti per € 1.108.577 e imposte correnti per € 222.942; l'esercizio si è chiuso quindi con un utile di € 221.619.

La società agricola RAGGIO DI PUGLIA S.r.l. ha realizzato ricavi per € 2.805.285, ha sostenuto spese amministrative e oneri finanziari per € 1.166.291, ammortamenti per € 616.278 e imposte correnti per € 384.011; l'esercizio si è chiuso quindi con un utile di € 664.033.

La INTERPORTO SOLARE S.p.A., ha maturato ricavi per € 6.662.070, ha sostenuto costi per € 2.820.944, oneri finanziari per € 1.835.984 e imposte correnti per € 685.156. L'esercizio si è chiuso con un utile pari a € 1.279.986

La controllata **Tecnoinvestimenti S.r.l.**, detenuta al 100% dalla Tecno Holding S.p.A., chiude l'esercizio con un utile netto pari a € 4.131.875 contro € 2.172.138 dell'esercizio precedente. Il sensibile incremento è da ascrivere al miglioramento dei risultati delle controllate, in particolare Infocert S.p.A., detenuta per il 99,9991%, che ha chiuso l'esercizio con un utile pari a € 4.073.033 contro € 1.250.384 dell'esercizio precedente.

La Tecnoinvestimenti in data 24/04/2012 ha deliberato la distribuzione di un dividendo pari a € 1.000.000,00.

In dettaglio, i risultati delle partecipate detenute da Tecnoinvestimenti:

INFOCERT S.p.A. incrementa il valore della produzione da € 20.578.077 del 2010 a € 30.076.852 del 2011 (+ € 9.498.775). Tale incremento è da ascrivere, principalmente, alle maggiori vendite di servizi di posta elettronica certificata e di firma digitale. Si incrementano, seppur in misura minore, i ricavi per formazione, servizi di data center e per vendita di licenze software.

In data 14 aprile 2012 l'Assemblea ha deliberato di distribuire ai soci un dividendo di € 1,52 per ogni azione, per un ammontare pari a € 3.844.490,40 di cui una quota pari al 99,9991% di pertinenza di Tecnoinvestimenti.

Sempre in data 14 aprile 2012 l'Assemblea ha deliberato la distribuzione di un dividendo straordinario pari a € 2.099.275,84, per la parte di competenza della Tecnoinvestimenti S.r.l., attingendo alle riserve disponibili.

SIXTEMA S.p.A., è detenuta da Infocert S.p.A. dal 15 luglio 2011, per una quota pari al 25%. Gli altri azionisti sono la SIAER Information Communication Technology, detentrici di una quota pari al 40,61%, la CRT Firenze detentrici di una quota pari al 16,99%. Sono inoltre presenti la CNA nazionale ed alcune CNA regionali.

La società opera nel settore dello sviluppo software e nell'offerta di servizi per l'organizzazione e la gestione amministrativa aziendale. Annovera tra i suoi clienti le principali CNA italiane. Il capitale sociale della società è pari, dopo l'ingresso di Tecnoinvestimenti Srl, a € 6.180.000

Pur avendo la società Sixtema S.p.A. un valore di patrimonio netto di competenza di Infocert pari a € 1.577.415, con equity method inferiore rispetto al valore di carico, pari a € 1.750.000,00, non si è provveduto, nel bilancio della Infocert Spa, ad alcuna svalutazione in quanto si ritiene che il costo di acquisto sia congruo rispetto al valore economico della società. La società Sixtema ha chiuso l'esercizio con un utile pari a € 85.207.

La società Klever S.r.l., controllata da Infocert, chiude l'esercizio 2011 con un utile pari a € 53.114. Nell'esercizio 2010, la stessa aveva registrato una perdita pari a € 250.323.

Nel corso del 2011 si è registrato un incremento dei ricavi pari a circa € 500.000, mentre i costi di produzione si sono decrementati di € 200.000 circa. La società opera nel settore della dematerializzazione cartacea.

La società ITALCONSULT S.r.l., controllata direttamente da Tecnoinvestimenti Srl, chiude l'esercizio con un utile di € 863.938, contro € 3.973.307 dell'esercizio precedente. I ricavi dell'esercizio 2011 sono stati pari a € 23.166.302. Nel 2010 si erano attestati a € 25.522.232.

La società, pur avendo acquisito nuove commesse nel settore dello smaltimento delle acque reflue in Arabia Saudita, ha dovuto fronteggiare problemi di carattere burocratico in Algeria che hanno comportato un rallentamento nella fase di esecuzione dei lavori, nonché la mancata autorizzazione da parte delle Autorità algerine necessaria per consentire alla società di fatturare il servizio di controllo della progettazione, servizio peraltro già prestato. Il comportamento suddetto delle Autorità algerine in merito a tale commessa potrebbe sfociare in un contenzioso con il committente Algerino.

Si sono inoltre registrati considerevoli incrementi nella voce "oneri diversi di gestione" per l'ottenimento di concessioni e licenze in paesi esteri, nonché per la cancellazione di crediti di dubbio realizzo.

L'Assemblea della società ha deliberato in data 12 aprile 2012 la distribuzione di un dividendo pari a € 800.000 a favore del socio Tecnoinvestimenti S.r.l.

La società AUTOSTRADE LOMBARDE S.p.A. a far data dal 20 dicembre 2011 ha visto l'ingresso di Tecnoinvestimenti S.r.l. che ha sottoscritto, in sede di aumento, una quota pari al 2% del capitale sociale per un valore assoluto di € 10 milioni.

La società ha chiuso l'esercizio 2011 con una perdita d'esercizio pari a € 1.183.471.

Le partecipazioni aeroportuali SAGAT, Aeroporti Holding e SACE al 31/12/2011 hanno conseguito i seguenti risultati:

- S.A.G.A.T. S.p.A.. In tale società - di gestione dell'Aeroporto di Torino - Tecnoinvestimenti Srl detiene il 4,70%. La società ha chiuso l'esercizio con un risultato positivo pari a € 3.496.191 in decremento rispetto allo scorso anno allorquando si era registrato un risultato d'esercizio pari a € 4.457.820.
- AEROPORTI HOLDING S.r.l. La società ha chiuso l'esercizio con un utile pari a € 189.622 ottenuto grazie all'incasso dei dividendi della partecipata ADF - Aeroporto di Firenze detenuta da Aeroporti Holding per una quota azionaria pari al 33,34%.
- La SAB - società dell'Aeroporto Guglielmo Marconi di Bologna S.p.A. - detenuta da Aeroporti Holding per una quota pari al 7,21%, ha chiuso il suo bilancio in utile senza distribuire alcun dividendo.
- SACE - Aeroporto di Biella S.p.A.. Tecnoinvestimenti Srl detiene il 7,65% del capitale. Come diremo illustrando i fatti rilevanti avvenuti dopo la chiusura dell'esercizio, Tecnoinvestimenti Srl ha ceduto alla Camera di Commercio di Biella una quota azionaria del 1,15% per un ammontare pari a € 75.000, realizzando una modesta plusvalenza. La società SACE ha chiuso l'esercizio con una perdita pari a € 499.245,22. La Tecnoinvestimenti Srl non ha provveduto alla svalutazione del valore di carico della partecipazione, in quanto la stessa è destinata ad essere alienata nei prossimi esercizi ad un prezzo superiore sulla base di un accordo vincolante che troverà attuazione in più tranche a partire dal prossimo esercizio.

Nel comparto immobiliare, in data 22 febbraio 2011, al verificarsi della condizione sospensiva consistente nel mancato esercizio del diritto di prelazione da parte della Pubblica Amministrazione per l'immobile di Via Meravigli n° 7, in Milano, la Vostra società è entrata nel pieno possesso di detto immobile.

A decorrere dal 1 aprile 2011, l'immobile è stato locato alla Camera di Commercio di Milano e sono stati individuati i professionisti poi incaricati per eseguire il progetto di ristrutturazione dell'immobile.

In data 30 giugno 2011 è stato acquistato un immobile in Roma, in Via della Bufalotta per mq. 800 circa locato a primarie società con canone di locazione garantito da fideiussione bancaria per il primo biennio.



Il rendimento lordo garantito dalla locazione è pari al 6%. L'investimento necessario per l'acquisto dell'unità immobiliare è stato pari a € 2,3 milioni, al netto di spese notarili e altri oneri afferenti l'operazione di acquisto.

La Società, al 31/12/2011, detiene in proprietà e in locazione finanziaria immobili per complessivi 50.230 mq circa con destinazione prevalente ad uso uffici e, precisamente gli immobili come ripartiti nella Tabella che segue.

| Ubicazione                        | magazzino  |       | Locato a/utilizzato da           |
|-----------------------------------|------------|-------|----------------------------------|
|                                   | superficie | park  |                                  |
| Roma - Via Appia                  | 3.580      | 4.250 | MP Srl                           |
| Roma - P.zza Sallustio, 21        | 3.860      | 600   | Unioncamere                      |
| Roma - P.zza Sallustio, 9 int 5/6 | 500        |       | Sede Tecno Holding               |
| Roma - P.zza Sallustio, 9 int. 9  | 250        |       | Unioncamere                      |
| Roma - Via Zoe Fontana            | 930        | 60    | Midas Srl e LP Consulting Srl    |
| Roma - Via Bufalotta, 378         | 1.743      | 24    | SNEM Spa                         |
| Roma - Via Bufalotta, 374         | 800        | 115   | EUT Limited e altri              |
| Padova - C.so Stati Uniti         | 7.110      | 4.400 | Cerved, Infocert e altre società |
| Padova - Via E. P. Masini         | 1.800      |       | Vodafone, Poste, Comune PD       |
| Padova - Via E. P. Masini         | 5.575      | 795   | IBM, Almaviva, Padova Attiva     |
| Milano - Via dei Gracchi          | 750        | 100   | Cosmic Blue Team                 |
| Milano - Via V. Pisani            | 3.240      | 760   | KPMG                             |
| Milano - Via Meravigli, 7         | 8970       | 5040  | CCIAA di Milano                  |
| Bologna - Via E. Zago             | 340        | 50    | Ecocerved                        |
| Torino - Via Perugia              | 1050       | 60    | Tecnocamere, Eurofidi            |
| Torino - Via P. Micca             | 220        | 10    | Sede Tecno Holding               |

Il Centro Convegni degli Horti Sallustiani ha registrato una contrazione dei ricavi per la congiuntura negativa che ha visto una riduzione di partecipazione all'attività convegnistica, oltre che per la sensibile riduzione di incontri per finalità non strettamente legate a quelle istituzionali.

#### GESTIONE FINANZIARIA E ANALISI DEI RISCHI

Sotto il profilo della gestione finanziaria la società ha posto in essere diversificate forme di investimento al fine di massimizzare i rendimenti.

La società non è esposta a particolari e significativi rischi finanziari. L'attività esclusiva nell' "Area euro" ne limita l'esposizione a rischi di cambio derivanti da operazioni a valute diverse da quella funzionale (euro). I ricavi e flussi di cassa operativi sono inoltre sostanzialmente indipendenti dalle variazioni dei tassi di interesse sul mercato.

La società non ha concentrazioni significative di rischio di credito e non vi sono significative attività finanziarie ritenute di dubbia recuperabilità. Ai fini commerciali sono adottate specifiche politiche volte ad assicurare la solvibilità dei propri clienti. Le controparti finanziarie sono esclusivamente istituti finanziari ed assicurativi ad elevata solvibilità e sono adottate apposite politiche per limitare l'esposizione al rischio di credito nei confronti di un singolo istituto.

Una gestione prudente del rischio di liquidità viene perseguita mantenendo sufficienti risorse liquide che permettono di escludere che vi possa concretamente essere un rischio di tal genere.

Non ricorrono altri rischi specifici da segnalare.

#### RAPPORTI CON IMPRESE CONTROLLATE

Relativamente alle società controllate i rapporti con le stesse sono riferiti essenzialmente a locazioni immobiliari, servizi organizzativo-aziendali e attività di finanziamento per lo sviluppo delle stesse, tutti conclusi alle normali condizioni di mercato.

Vengono riportati di seguito i dati più significativi (di cui si evidenzia l'importo imputato al conto economico al netto dei meri riaddebiti di spese):

Rapporti commerciali e finanziari con imprese controllate

|  | ITALCONSULT | INFOCERT | KLEVER    | TECNOINVESTIMENTI | ORIZZONTE |
|--|-------------|----------|-----------|-------------------|-----------|
| Locazioni attive                         |             | 116.524  |           |                   |           |
| Ricavi per incarichi in organi societari |             |          |           |                   | 11.508    |
| Dividendi                                |             |          |           | 1.000.000         |           |
| Interessi attivi su finanziamenti        |             |          | 20.988    | 2.740             |           |
| Crediti per dividendi                    |             |          |           | 1.000.000         |           |
| Crediti per finanziamenti                |             |          | 1.200.000 | 2.500.000         |           |
| Crediti commerciali/per interessi        | 13.000      | 64.609   | 20.988    | 2.740             | 11.508    |
| Debiti commerciali                       |             | 28.500   |           |                   |           |

Per un'ulteriore analisi più dettagliata delle singole voci si rinvia a quanto descritto in nota integrativa.

## **SITUAZIONE PATRIMONIALE/FINANZIARIA E ANDAMENTO DEL RISULTATO DELLA GESTIONE**

Al fine di svolgere un'analisi più accurata ed immediata della situazione patrimoniale e finanziaria della Società oltre che dell'andamento del risultato di gestione nel corso del 2011, si è reputato opportuno operare alcune riclassificazioni sia della situazione patrimoniale sia del conto economico del bilancio di esercizio 2011.

Per quel che riguarda la situazione patrimoniale e finanziaria, in considerazione dell'esigenza:

- a. di dare evidenza – sul piano della struttura finanziaria e patrimoniale – delle condizioni di rigidità o di elasticità delle fonti e degli impieghi di capitale, nonché del grado di dipendenza finanziaria da terzi;
- b. di dare evidenza – sul piano della situazione finanziaria e patrimoniale – delle condizioni di solvibilità e liquidità dell'impresa e, correlatamente, di quelle di copertura del capitale investito e di rapidità del suo ritorno in forma liquida;

si è provveduto a rielaborare uno "Stato Patrimoniale Finanziario" che alla presente relazione si allega sotto la lettera "A".

Per quel che riguarda l'andamento economico, in considerazione dell'esigenza di dare evidenza della situazione e della dinamica economico-reddituale dell'impresa, si è provveduto a rielaborare un "Conto Economico a Valore Aggiunto" (che alla presente relazione si allega sotto la lettera "B").

Dall'esame dello "Stato Patrimoniale Finanziario" emerge quanto segue:

- un peso percentuale del 82,16% delle attività (capitale) fisse rispetto al totale degli impieghi in ripresa rispetto al 2010 (65,72%). A fronte della negatività di tale incremento - che denota ulteriormente una certa rigidità degli investimenti a trasformarsi in liquidità o a convertirsi in diversi fattori produttivi - va comunque osservato che la composizione delle medesime attività fisse è, in buona parte (14% del totale degli impieghi), rappresentate da investimenti finanziari di facile e rapido smobilizzo;
- circa il 69% del capitale circolante è costituito da disponibilità liquide pari ad € 43 milioni circa (rappresentanti il 12,27% degli impieghi) il che è ulteriormente rafforzativo della adeguata elasticità degli investimenti;
- dal punto di vista delle fonti, si evidenzia una assoluta prevalenza delle fonti non correnti (97,19%) rispetto alle fonti correnti (2,81%);
- una rilevanza percentuale delle fonti non correnti superiore al 50% è rappresentativa di un adeguato consolidamento dei finanziamenti (fonti) e, quindi, di stabilità finanziaria;

- oltre a ciò, l'incidenza percentuale delle fonti senza vincolo di estinzione (ovverosia il capitale proprio dell'impresa) rispetto al totale delle fonti, pari al 85% circa, evidenzia il grado di "indipendenza finanziaria" della Società;
- per quel che riguarda il livello di "solidità patrimoniale" dell'impresa, è utile evidenziare l'indicatore dato dal rapporto

Totale fonti senza vincolo di estinzione/Capitale Sociale

= 11,79

Rappresentativo del livello di patrimonializzazione raggiunto per effetto della redditività dell'impresa, nel tempo non destinata alla distribuzione.

- Per quel che riguarda il "margine di struttura primario" rappresentativo della capacità del capitale proprio di coprire gli investimenti fissi, esso è positivo

Totale fonti senza vincolo di estinzione (meno) Totale capitale fisso

= 7.410.573

da ciò emerge altresì che il capitale proprio "finanzia" una buona parte del capitale circolante;

- Il "capitale circolante netto" (CCN) segnala la potenzialità dell'impresa a coprire i propri impegni a breve termine ricorrendo a risorse aventi durata analoga. Il capitale circolante netto al 31/12/2011 è pari a

Totale Capitale Circolante (meno) Totale Fonti Correnti

= 52.501.876

- Informazioni analoghe fornisce il "margine di struttura secondario" (MS2) dato da

Totale fonti senza vincolo di estinzione

più

Totale Fonti a Medio Lungo ciclo di utilizzo

più

Totale Fonti a Medio Lungo ciclo di estinzione

meno

Totale Capitale Fisso

= 52.501.876

Dai risultati dei due indicatori sopra riportati (CCN e MS2) si può affermare che:

- Le attività a breve sono più che sufficienti per la copertura delle passività a breve;
- Le passività consolidate coprono interamente l'attivo fisso e buona parte della attività a breve;

- Questa situazione segnala un'ottima sincronia nell'ambito della suddivisione temporale fonti - impieghi.

Giova precisare che, nell'allegato "Stato Patrimoniale Finanziario", è stato opportunamente riclassificato, tra le Fonti correnti a breve ciclo di estinzione, l'importo di € 2.169.902, corrispondente alla quota di utile dell'esercizio 2011 di cui è proposta la distribuzione ai soci (come in appresso precisato) importo che, altrimenti, avrebbe trovato esposizione tra le Fonti non correnti senza vincolo di estinzione. E' facilmente intuibile la ratio di suddetta riclassificazione, ovvero sia quella di dare una rappresentazione più puntuale della composizione delle fonti (soprattutto in ottica prospettica) fermo restando che, da un punto di vista giuridico e contabile, il debito nei confronti dei soci non potrà che essere rilevato al momento della deliberazione di distribuzione da parte dell'Assemblea degli azionisti.

Il "Conto Economico riclassificato a Valore Aggiunto lordo e netto" - nel quale è posto a confronto il valore della produzione effettuata (quale ne sia la destinazione) ed i costi sostenuti per la sua effettuazione - consente di verificare l'attitudine della gestione aziendale alla produzione di valore e le modalità di remunerazione dei fattori produttivi a tali fini impiegati. In particolare, avendo riguardo ai componenti negativi di reddito, vengono distinti i costi esterni (espressivi del consumo di fattori produttivi acquisiti all'esterno) dai costi interni (espressivi dell'utilizzo di fattori che concorrono a formare la struttura interna, tecnica ed organizzativa, della Società).

Questo modo di procedere consente di determinare il "valore aggiunto lordo" (come differenza tra il valore della produzione effettuata e i costi esterni). Questo risultato - intermedio rispetto al reddito operativo della gestione caratteristica - rappresenta una grandezza particolarmente significativa ai fini dell'analisi della situazione economica della Società in quanto esprime il margine che residua dopo la copertura dei costi esterni e può essere utilizzato per la remunerazione dei fattori strutturali, operativi (tecnici ed organizzativi) e finanziari.

Inoltre, la percentualizzazione esposta nel Conto Economico a Valore Aggiunto (lordo e netto) qui allegato, consente di esprimere il peso di diverse grandezze economiche:

- Sul Valore della Produzione (nell'ambito della produzione caratteristica effettuata)
- Sul Valore Aggiunto lordo (nell'ambito della produzione caratteristica effettuata)

Ciò premesso, l'esame del Conto Economico riclassificato a Valore Aggiunto (lordo e netto), qui allegato, di per se fornisce una serie di utili indicazioni che non necessitano di particolari commenti salvo osservare quanto segue:

- Il valore della produzione ha registrato un incremento di circa € 5,078 milioni riconducibile, principalmente, da un lato, alla maggior valutazione (€ 1,754 milioni) delle partecipazioni in

società controllate, dall'altro, all'aumento dei ricavi immobiliari (circa € 2,914 milioni) e dei dividendi posti in distribuzione dalle controllate (circa € 0,425 milioni);

- Conseguentemente il reddito operativo della gestione caratteristica ha registrato nel 2011 un incremento rispetto al 2010 di € 4,675 milioni circa passando da € 3,522 milioni ad € 8,197 milioni;
- Tale reddito operativo si decrementa di 336 mila € circa (quale risultato operativo negativo della gestione extracaratteristica) giungendo a rappresentare un reddito operativo complessivo (equivalente all'EBIT) di circa € 7,862 milioni;
- Entrando nell'analisi delle variazioni dei costi di produzione, è possibile affermare che
  - l'incidenza dei costi esterni rispetto al valore della produzione si è ridotta del 13% circa;
  - i costi del personale - in termini assoluti in linea con quelli del 2010 - registrano comunque un leggero decremento della loro incidenza percentuale sul valore della produzione, passando dal 9,47% del 2010 al 5,90% del 2011.
- Nell'area dei proventi ed oneri finanziari si registra un significativo decremento del risultato positivo per € 1,835 milioni, ascrivibile alla riduzione di investimenti finanziari a beneficio di quelli immobiliari;
- Nell'area dei proventi ed oneri straordinari, si registra una conferma del saldo positivo (768 mila circa);
- E', quindi, all'area della gestione caratteristica che è da attribuire l'incremento del risultato netto d'esercizio, posto che, invece, a livello di gestione finanziaria sono stati registrati decrementi, mentre in quelle della gestione extracaratteristica e straordinaria non si registrano variazioni.

#### **INFORMAZIONI ATTINENTI IL PERSONALE E L'AMBIENTE**

Per quel che riguarda la composizione e le attività formative del personale, valgano i dati di seguito riportati:

| <b>Composizione</b>                    | <b>Dirigenti</b> | <b>Quadri</b> | <b>Impiegati</b> |
|--|------------------|---------------|------------------|
| <i>Uomini (numero)</i>                 | 1                | 2             |                  |
| <i>Donne (numero)</i>                  |                  |               | 3                |
| <i>Contratto a tempo indeterminato</i> | 1                | 2             | 3                |
| <b>Altre tipologie</b>                 |                  |               |                  |
| <i>Titolo di studio: Laurea</i>        | 1                |               | 2                |
| <i>Titolo di studio: Diploma</i>       |                  | 2             | 1                |

Da ultimo, si segnala che in materia di sicurezza sul lavoro, così come disciplinata dal D.Lgs. 81/08, la Società ha predisposto un apposito piano riguardante i locali in cui è svolta l'attività, ha nominato un professionista esterno quale Responsabile del Servizio di Prevenzione e Protezione (RSPP) fornendo ai propri dipendenti (tramite professionisti qualificati) il necessario addestramento per la prevenzione degli infortuni e degli incendi. Periodicamente, vengono effettuate le revisioni degli impianti e le prove di evacuazione dei dipendenti.

In materia ambientale, si fa presente che l'attività svolta dalla Società non produce particolari impatti sull'ambiente.

Le attività ordinarie d'ufficio generano, tra l'altro, rifiuti dell'utilizzo di macchine fotocopiatrici e stampanti (toner esausto) che vengono fatti smaltire ad impresa all'uopo specializzata con la quale è stato da tempo stipulato apposito contratto.

#### **INVESTIMENTI**

La Società ha operato nel 2011 soprattutto investimenti nel comparto delle immobilizzazioni tecniche materiali e finanziarie.

In particolare, sono stati operati acquisti di beni nuovi (immobili, attrezzature, macchine elettroniche d'ufficio, altri beni). Per i dettagli si rinvia a quanto riportato in nota integrativa al bilancio.

#### **NOVITÀ RILEVANTI SUCCESSIVE ALLA CHIUSURA DELL'ESERCIZIO ED EVOLUZIONI PREVEDIBILI DELLA GESTIONE.**

Nei primi mesi successivi alla chiusura dell'esercizio 2011, si sono verificati i seguenti fatti rilevanti:

- è stato stipulato un contratto triennale di affitto del ramo di azienda rappresentato dalla sala convegni degli Horti Sallustiani il cui esercizio non è più considerato strategico per la Società, ferma l'utilità del provento conseguibile dall'affitto;
- a causa della contingente crisi economica, si sono continuati a verificare casi di richiesta, da parte dei conduttori, di risoluzione anticipata dei contratti di locazione immobiliare. La Società è impegnata a ricollocare sul mercato le unità immobiliari venutesi a liberare;
- la controllata Tecnoinvestimenti Srl ha venduto parte (n. 96.154 azioni) della partecipazione aeroportuale detenuta in SACE (Biella).

In ordine all'evoluzione della gestione, è possibile stimare la conferma, nel 2012, di un risultato di poco inferiore a quello del 2011, con un assestamento della gestione caratteristica e con un decremento di

quella finanziaria quale conseguenza dei richiami che effettueranno i fondi e per sostenere le opere di manutenzione straordinaria di Via Meravigli n° 7. I budget delle società controllate direttamente o indirettamente prevedono risultati analoghi rispetto a quelli conseguiti nel 2011.

**INFORMAZIONE DI CUI AI NUMERI 3 E 4 DELL'ART. 2428 C.C.**

Nessuna informazione è al riguardo dovuta, non essendosi verificate le circostanze previste dalla legge.

**LUOGHI DI ESERCIZIO DELL'ATTIVITÀ.**

L'attività direzionale e tecnica della società è svolta nelle seguenti sedi:

- Roma, Piazza Sallustio, 9;
- Torino, Via Pietro Micca, 4;
- Padova, Corso Stati Uniti, 14.

**CONCLUSIONI**

Signori azionisti, nel chiedervi l'approvazione del bilancio 2011, Vi proponiamo di destinare l'utile d'esercizio di € 8.289.587,44 come segue:

- a) Euro 1.000.000,00 a riserva legale;
- b) Euro 3.504.754,00 a Riserva ex art. 2426, n. 4 c. (riserva vincolata);
- c) Euro 2.169.901,78 in distribuzione agli azionisti, a decorrere dall'1/7/2012, nella misura di 0,0012 Euro per ciascuna azione posseduta, in leggero decremento rispetto allo scorso anno in previsione di consistenti investimenti che la società dovrà affrontare nel 2012 per il tramite della Orizzonte Sgr S.p.A.;
- d) Euro 1.614.931,66 a riserva straordinaria.

Giunti alla fine del nostro mandato, Vi ringraziamo per la fiducia in noi riposta e Vi invitiamo a procedere alla nomina di un nuovo Consiglio di Amministrazione.

PER IL CONSIGLIO DI AMMINISTRAZIONE

Roma, 24 aprile 2012

F.to IL PRESIDENTE

(Ing. Enrico Salza)



TECNO HOLDING

BILANCIO 2011

STATO PATRIMONIALE FINANZIARIO

ALL'EGGIO "A" alla Relazione sulla  
 Gestione 2011

|   | 2011        |                      | 2010        |                      |   | 2011        |                          | 2010        |                          |
|---|-------------|----------------------|-------------|----------------------|---|-------------|--------------------------|-------------|--------------------------|
|   | Importi     | % sul totale impegni | Importi     | % sul totale impegni |   | Importi     | % sul totale delle fonti | Importi     | % sul totale delle fonti |
| <b>IMPEGHI</b>                                  |             |                      |             |                      | <b>FONTI</b>  |             |                          |             |                          |
| <b>Capitale fisso</b>                           |             |                      |             |                      | <b>Fonti non correnti</b>   |             |                          |             |                          |
| <b>Immobilitazioni materiali</b>                |             |                      |             |                      | - Capitale sociale  | 25.000,000  |                          | 20.000,000  |                          |
| - Terreni e fabbricati                          | 163.804,433 |                      | 84.388,623  |                      | - Riserve di rivalutazione (al netto delle distribuzioni, Previsio) | 34.153,459  |                          | 37.259,215  |                          |
| - Impianti e macchinario                        | 213.197     |                      | 333.424     |                      | - Riserva sovrapprezzo  | 42.885,363  |                          | 24.392,746  |                          |
| - Attrezzature industriali e commerciali        | 98.065      |                      | 57.799      |                      | - Riserve di utili (al netto delle distribuzioni previste)          | 188.929,378 |                          | 185.197,878 |                          |
| - Altri beni                                    | 64.191,3    |                      | 525.565     |                      | - Utili portati a nuovo (al netto delle distribuzioni previste)     | 6.119,685   |                          | 3.731,504   |                          |
| - Immobiliizzazioni in corso e acconti          |             |                      |             |                      | - Ulte d'esercizio destinato a riserva                              |             |                          |             |                          |
|   | 164.757,628 | 47,16%               | 85.305,411  | 29,17%               |   | 297.087,885 | 85,04%                   | 271.081,343 | 92,70%                   |
| <b>Immobilitazioni immateriali</b>              |             |                      |             |                      | <b>Fonti a medio-lungo ciclo di utilizzo</b>                        |             |                          |             |                          |
| - Costi impianto e ampliamento                  | 117.247     |                      | 62.501      |                      | - TRR   | 114,473     |                          | 99,588      |                          |
| - Concessioni, licenze, marchi e diritti simili | 1.064       |                      | 1.514       |                      | - Fondi per rischi ed oneri a medio-lungo                           | 9.921,676   |                          | 10.189,076  |                          |
| - Immobiliizzazioni in corso e acconti          | -           |                      | 95.362      |                      |   |             |                          |             |                          |
| - Altre immobilizzazioni immateriali            | 204.418     |                      | 61.021      |                      | <b>Fonti a medio-lungo ciclo di estinzione</b>                      | 10.036,149  | 2,87%                    | 10.288,664  | 3,52%                    |
| - Imposte anticipate non a breve                | 113.984     |                      | 134.024     |                      | - Debiti di finanziamento a medio-lungo                             | 32.392,400  | 9,27%                    | -           |                          |
|   | 437.213     | 0,13%                | 354,422     | 0,12%                | - Debiti di regolamento a medio-lungo                               |             |                          |             |                          |
| <b>Immobilitazioni finanziarie</b>              |             |                      |             |                      |   |             |                          |             |                          |
| - Partecipazioni immobilizzate                  | 72.952,952  |                      | 50.088,389  |                      |   |             |                          |             |                          |
| - Crediti per investimenti non a breve          | 2.001,822   |                      | 21.915,997  |                      |   |             |                          |             |                          |
| - Altri titoli immobilizzati                    | 46.864,943  |                      | 34.524,214  |                      |   |             |                          |             |                          |
|   | 121.819,717 | 34,87%               | 106.528,600 | 36,43%               |   |             |                          |             |                          |
| <b>Totale Capitale Fisso</b>                    | 287.014,558 | 82,16%               | 192.188,433 | 65,72%               | <b>Totale Fonti non Correnti</b>                                    | 339.516,434 | 97,19%                   | 281.370,007 | 96,22%                   |

| Capitale Circolante                          |                    |                |                    | Fonti Correnti   |                    |                |                    |
|--|--------------------|----------------|--------------------|--|--------------------|----------------|--------------------|
| <i>Disponibilità non liquide</i>             |                    |                |                    | <i>Fonti a breve ciclo di estinzione</i>                           |                    |                |                    |
| - Accenti per la fornitura di beni e servizi | 134.774            |                | 45.423             | - Debiti di finanziamento a breve                                  | 7.322.612          |                | 7.614.492          |
| - Riscconti attivi                           | 1.049.721          |                | 1.227.774          | - Debiti di regolamento a breve                                    |                    |                |                    |
|  | 71.607             |                | 19.024             | - Quote in scadenza per TRR (anche per anticipi)                   |                    |                |                    |
| - Imposte anticipate (a breve)               | 1.266.102          | 0,36%          | 1.292.821          | - Fatture da ricevere  | 177.263            |                | 680.384            |
|  |                    |                |                    | - Ratei passivi  | -                  |                | -                  |
| <i>Liquidità differite</i>                   |                    |                |                    | - Ratei passivi  | 56.211             |                | 50.401             |
| - Crediti per investimenti a breve           | 5.005.000          |                | -                  | - Riscconti passivi  |                    |                |                    |
| - Crediti per regolamento a breve            | 12.324.863         |                | 33.085.562         | - Quote di riserve da distribuire                                  | 2.169.902          |                | 2.021.965          |
| - Fatture da emettere                        | 789.209            |                | 656.031            | - Quote di utili da distribuire                                    | 9.725.998          | 2,78%          | 10.967.242         |
|  | 92.294             |                | 19.249             |  |                    |                |                    |
| - Ratei attivi                               |                    |                |                    | <i>Fonti a breve ciclo di utilizzo</i>                             |                    |                |                    |
|  | 18.211.566         | 5,21%          | 33.761.343         | - Debiti di finanziamento per esistenze di cassa                   | 91.854             |                | 80.045             |
| <i>Liquidità immediate</i>                   |                    |                |                    | - Fonti per rischi ed oneri a breve                                | 91.854             | 0,03%          | 80.045             |
| - Consistenza di cassa                       | 571                |                | 677                | - Quote utilizzo a breve di rcdi per rischi ed oneri a medio-lungo |                    |                |                    |
| - Consistenza su c/c bancari                 | 42.851.479         |                | 65.174.021         |  |                    |                |                    |
|  | 42.852.050         | 12,27%         | 65.174.698         |  |                    |                |                    |
|  |                    |                |                    | <b>Totale Fonti Correnti</b>                                       | <b>9.817.842</b>   | <b>2,81%</b>   | <b>11.047.287</b>  |
| <b>Totale Capitale Circolante</b>            | <b>62.319.718</b>  | <b>17,84%</b>  | <b>100.228.861</b> | <b>Totale Fonti</b>  | <b>349.334.276</b> | <b>100,00%</b> | <b>292.417.294</b> |
| <b>Totale Impieghi (capitale investito)</b>  | <b>349.334.276</b> | <b>100,00%</b> | <b>292.417.294</b> |  |                    |                | <b>100%</b>        |

ALLAGATO "B" alla Relazione sulla Gestione 2011

|  | 2011              |                                    |                                      |                  | 2010                               |                                      |   |  |
|--|-------------------|------------------------------------|--------------------------------------|------------------|------------------------------------|--------------------------------------|---|--|
|  | Importo           | Incid. % sul valore aggiunto lordo | Incid. % sul valore della produzione | Importo          | Incid. % sul valore aggiunto lordo | Incid. % sul valore della produzione | CONTO ECONOMICO A VALORE AGGIUNTO LORDO E NETTO |  |
|  |                   |                                    |                                      |                  |                                    |                                      |   |  |
| Ricavi delle vendite e delle prestazioni                               | 8.306.960         |                                    |                                      | 5.392.936        |                                    |                                      |   |  |
| Altri ricavi della gestione caratteristica                             | 19.556            |                                    |                                      | 33.788           |                                    |                                      |   |  |
| Proventi da partecipazioni strategiche                                 | 1.000.000         |                                    |                                      | 575.157          |                                    |                                      |   |  |
| Rivalutazione di partecipazioni strategiche                            | 3.553.616         |                                    |                                      | 1.800.322        |                                    |                                      |   |  |
| <b>Valore della Produzione</b>   | <b>12.880.132</b> | <b>136,50%</b>                     |                                      | <b>7.802.203</b> | <b>165,64%</b>                     |                                      |   |  |
| Costo di acquisto di materie prime, sussidiarie di consumo e merci     | -                 | 0,00%                              | 0,00%                                | -                | 0,00%                              | 0,00%                                |   |  |
| Costi per servizi  | 2.325.727         | 24,65%                             | 18,06%                               | 2.070.127        | 43,95%                             | 26,53%                               |   |  |
| Costi per il godimento di beni di terzi                                | 656.528           | 6,96%                              | 5,10%                                | 629.862          | 13,37%                             | 8,07%                                |   |  |
| Accantonamenti a fondi rischi  | -                 | 0,00%                              | 0,00%                                | -                | 0,00%                              | 0,00%                                |   |  |
| Svalutazione di partecipazioni strategiche                             | -                 | 0,00%                              | 0,00%                                | -                | 0,00%                              | 0,00%                                |   |  |
| Svalutazione crediti   | -                 | 0,00%                              | 0,00%                                | 18.000           | 0,38%                              | 0,23%                                |   |  |
| Altri costi esterni  | 461.634           | 4,89%                              | 3,58%                                | 373.754          | 7,93%                              | 4,79%                                |   |  |
| <b>Totale Costi Esterni</b>  | <b>3.443.889</b>  | <b>36,50%</b>                      | <b>26,74%</b>                        | <b>3.091.743</b> | <b>65,64%</b>                      | <b>39,63%</b>                        |   |  |
| <b>Valore Aggiunto Lordo</b>   | <b>9.436.243</b>  | <b>100,00%</b>                     | <b>73,26%</b>                        | <b>4.710.460</b> | <b>100,00%</b>                     | <b>60,37%</b>                        |   |  |
| Ammortamenti delle immobilizzazioni                                    | 478.677           | 5,07%                              | 3,72%                                | 449.566          | 9,54%                              | 5,76%                                |   |  |
| Svalutazioni ed accantonamenti riferiti alle immobilizzazioni tecniche | -                 |                                    | 0,00%                                | -                |                                    | 0,00%                                |   |  |
| <b>Costi di Utilizzo della Struttura Tecnica</b>                       | <b>478.677</b>    | <b>5,07%</b>                       | <b>3,72%</b>                         | <b>449.566</b>   | <b>9,54%</b>                       | <b>5,76%</b>                         |   |  |

TECNO HOLDING

BILANCIO 2011

|   | 8,957,566         | 94,93%         | 69,55%        | 4,260,894        | 90,46%         | 54,61%         |
|---|-------------------|----------------|---------------|------------------|----------------|----------------|
| <b>Valore Aggiunto Netto</b>                            |                   |                |               |                  |                |                |
| Costi per il personale dipendente                       | 697.735           | 7,39%          | 5,42%         | 683.062          | 14,50%         | 8,75%          |
| Altri costi assimilabili a quelli del personale         | 62.678            | 0,66%          | 0,49%         | 56.134           | 1,19%          | 0,72%          |
| Costi per il Personale                                  | 760.413           | 8,06%          | 5,90%         | 739.196          | 15,69%         | 9,47%          |
| <b>Reddito Operativo della Gestione caratteristica</b>  | <b>8.197.153</b>  | <b>86,87%</b>  | <b>63,64%</b> | <b>3.521.698</b> | <b>74,76%</b>  | <b>45,14%</b>  |
| Reddito operativo della Gestione extra - caratteristica | (335.518)         | -3,56%         | -2,60%        | 12.662           | 0,27%          | 0,16%          |
| <b>Reddito Operativo della Gestione Complessiva</b>     | <b>7.861.635</b>  | <b>83,31%</b>  | <b>61,04%</b> | <b>3.534.360</b> | <b>75,03%</b>  | <b>45,30%</b>  |
| Proventi/Oneri Finanziari Netti                         | 1.789.050         | 18,96%         | 13,89%        | 3.624.003        | 76,94%         | 46,45%         |
| <b>Reddito Ordinario/Corrente</b>                       | <b>9.650.685</b>  | <b>102,27%</b> | <b>74,93%</b> | <b>7.158.363</b> | <b>151,97%</b> | <b>91,75%</b>  |
| Proventi Straordinari                                   | 795.896           |                |               | 812.917          |                |                |
| Oneri Straordinari                                      | (27.891)          |                |               | (24.618)         |                |                |
| <b>Reddito Straordinario</b>                            | <b>768.005</b>    | <b>8,14%</b>   | <b>5,96%</b>  | <b>788.299</b>   | <b>16,74%</b>  | <b>10,10%</b>  |
| <b>Reddito Globale Lordo</b>                            | <b>10.418.690</b> | <b>110,41%</b> | <b>80,89%</b> | <b>7.946.662</b> | <b>168,70%</b> | <b>101,85%</b> |
| Imposte sul Reddito                                     | (2.129.103)       | 22,56%         | 16,53%        | (1.593.193)      | 33,82%         | 20,42%         |
| <b>Reddito d'Esercizio</b>                              | <b>8.289.587</b>  | <b>87,85%</b>  | <b>64,36%</b> | <b>6.353.469</b> | <b>134,88%</b> | <b>81,43%</b>  |



KPMG S.p.A.  
Revisione e organizzazione contabile  
Via Ettore Petrolini, 2  
00197 ROMA RM

Telefono +39 06 809611  
Telefax +39 06 8077475  
e-mail it-fmauditaly@kpmg.it

## Relazione della società di revisione ai sensi dell'art. 14 del D.Lgs. 27 gennaio 2010, n. 39

Agli Azionisti della  
Tecno Holding S.p.A.

- 1 Abbiamo svolto la revisione contabile del bilancio d'esercizio della Tecno Holding S.p.A. chiuso al 31 dicembre 2011. La responsabilità della redazione del bilancio in conformità alle norme che ne disciplinano i criteri di redazione compete agli amministratori della Tecno Holding S.p.A.. E' nostra la responsabilità del giudizio professionale espresso sul bilancio e basato sulla revisione contabile.
- 2 Il nostro esame è stato condotto secondo i principi di revisione emanati dal Consiglio Nazionale dei Dottori Commercialisti e degli Esperti Contabili e raccomandati dalla Consob. In conformità ai predetti principi, la revisione è stata pianificata e svolta al fine di acquisire ogni elemento necessario per accertare se il bilancio d'esercizio sia viziato da errori significativi e se risultati, nel suo complesso, attendibile. Il procedimento di revisione comprende l'esame, sulla base di verifiche a campione, degli elementi probativi a supporto dei saldi e delle informazioni contenuti nel bilancio, nonché la valutazione dell'adeguatezza e della correttezza dei criteri contabili utilizzati e della ragionevolezza delle stime effettuate dagli amministratori. Riteniamo che il lavoro svolto fornisca una ragionevole base per l'espressione del nostro giudizio professionale.

Per il giudizio relativo al bilancio dell'esercizio precedente, i cui dati sono presentati ai fini comparativi secondo quanto richiesto dalla legge, si fa riferimento alla relazione da noi emessa in data 26 maggio 2011.

- 3 A nostro giudizio, il bilancio d'esercizio della Tecno Holding S.p.A. al 31 dicembre 2011 è conforme alle norme che ne disciplinano i criteri di redazione; esso pertanto è redatto con chiarezza e rappresenta in modo veritiero e corretto la situazione patrimoniale e finanziaria e il risultato economico della Tecno Holding S.p.A. per l'esercizio chiuso a tale data.
- 4 La responsabilità della redazione della relazione sulla gestione in conformità a quanto previsto dalle norme di legge compete agli amministratori della Tecno Holding S.p.A.. E' di nostra competenza l'espressione del giudizio sulla coerenza della relazione sulla

KPMG S.p.A. è una società per azioni di diritto italiano e fa parte del network KPMG di entità indipendenti affiliate a KPMG International Cooperative ("KPMG International"), entità di diritto svizzero.

Abruzzo Ancona Bari Bergamo  
Bologna Bolzano Brescia Cagliari  
Cagliari Como Firenze Genova  
Lecce Livorno Napoli Novara  
Palermo Palermo Parma Perugia  
Pesaro Roma Torino Trento  
Trieste Udine Varese Verona

Sede e uffici principali  
Capitale sociale  
Euro 7025700,00 (i.v.)  
Registro Imprese Milano e  
Canc. Fiscale N. 03/0906/01/5  
P.E.A. Milano N. 012467  
Partita IVA 03709000158  
VAT number IT0370900158  
Sede legale: Via Molise, 20  
20126 Milano MI ITALIA



*Tecno Holding S.p.A.*  
*Relazione della società di revisione*  
*31 dicembre 2011*

gestione con il bilancio, come richiesto dalla legge. A tal fine, abbiamo svolto le procedure indicate dal principio di revisione n. 001 emanato dal Consiglio Nazionale dei Dottori Commercialisti e degli Esperti Contabili e raccomandato dalla Consob. A nostro giudizio la relazione sulla gestione è coerente con il bilancio d'esercizio della Tecno Holding S.p.A. al 31 dicembre 2011.

Roma, 2 maggio 2012

KPMG S.p.A.

  
Marco Giordano  
Socio



KPMG S.p.A.  
Revisione e organizzazione contabile  
Via Ettore Petrolini, 2  
00197 ROMA RM

Telefono +39 06 809611  
Telefax +39 06 8077475  
e-mail it-fmauditaly@kpmg.it

## Relazione della società di revisione ai sensi dell'art. 14 del D.Lgs. 27 gennaio 2010, n. 39

Agli Azionisti della  
Tecno Holding S.p.A.

- 1 Abbiamo svolto la revisione contabile del bilancio d'esercizio della Tecno Holding S.p.A. chiuso al 31 dicembre 2011. La responsabilità della redazione del bilancio in conformità alle norme che ne disciplinano i criteri di redazione compete agli amministratori della Tecno Holding S.p.A.. E' nostra la responsabilità del giudizio professionale espresso sul bilancio e basato sulla revisione contabile.
- 2 Il nostro esame è stato condotto secondo i principi di revisione emanati dal Consiglio Nazionale dei Dottori Commercialisti e degli Esperti Contabili e raccomandati dalla Consob. In conformità ai predetti principi, la revisione è stata pianificata e svolta al fine di acquisire ogni elemento necessario per accertare se il bilancio d'esercizio sia viziato da errori significativi e se risultati, nel suo complesso, attendibile. Il procedimento di revisione comprende l'esame, sulla base di verifiche a campione, degli elementi probativi a supporto dei saldi e delle informazioni contenuti nel bilancio, nonché la valutazione dell'adeguatezza e della correttezza dei criteri contabili utilizzati e della ragionevolezza delle stime effettuate dagli amministratori. Riteniamo che il lavoro svolto fornisca una ragionevole base per l'espressione del nostro giudizio professionale.

Per il giudizio relativo al bilancio dell'esercizio precedente, i cui dati sono presentati ai fini comparativi secondo quanto richiesto dalla legge, si fa riferimento alla relazione da noi emessa in data 26 maggio 2011.

- 3 A nostro giudizio, il bilancio d'esercizio della Tecno Holding S.p.A. al 31 dicembre 2011 è conforme alle norme che ne disciplinano i criteri di redazione; esso pertanto è redatto con chiarezza e rappresenta in modo veritiero e corretto la situazione patrimoniale e finanziaria e il risultato economico della Tecno Holding S.p.A. per l'esercizio chiuso a tale data.
- 4 La responsabilità della redazione della relazione sulla gestione in conformità a quanto previsto dalle norme di legge compete agli amministratori della Tecno Holding S.p.A.. E' di nostra competenza l'espressione del giudizio sulla coerenza della relazione sulla

KPMG S.p.A. è una società per azioni di diritto italiano e fa parte del network KPMG di entità indipendenti affiliate a KPMG International Cooperative ("KPMG International"), entità di diritto svizzero.

Abruzzo Ancona Bari Bergamo  
Bologna Bolzano Brescia Cagliari  
Cagliari Como Firenze Genova  
Lecce Livorno Napoli Novara  
Palermo Palermo Parma Perugia  
Pesaro Roma Torino Trento  
Trieste Udine Varese Verona

Sede e uffici per azioni  
Capitale sociale  
Euro 7026700,00 (17)  
Registro Imprese Milano e  
Canc. Fiscale N. 03/0906/01/5  
R.E.A. Milano N. 0124697  
Partita IVA 03709000156  
VAT number IT0370900156  
Sede legale: Via Molise, 20  
20126 Milano MI ITALIA



*Tecno Holding S.p.A.*  
*Relazione della società di revisione*  
*31 dicembre 2011*

gestione con il bilancio, come richiesto dalla legge. A tal fine, abbiamo svolto le procedure indicate dal principio di revisione n. 001 emanato dal Consiglio Nazionale dei Dottori Commercialisti e degli Esperti Contabili e raccomandato dalla Consob. A nostro giudizio la relazione sulla gestione è coerente con il bilancio d'esercizio della Tecno Holding S.p.A. al 31 dicembre 2011.

Roma, 2 maggio 2012

KPMG S.p.A.

  
Marco Giordano  
Socio



**Allegato "D" al verbale assembleare della Tecno Holding S.p.A. del 17/5/2012**

**BILANCIO D'ESERCIZIO  
AL 31 DICEMBRE 2011  
RELAZIONE DEL COLLEGIO SINDACALE**

Signori Azionisti,

il Collegio Sindacale, nell'ambito delle funzioni e dei compiti assegnati, ha provveduto - per le finalità di cui all'art. 2429, 3° comma del C.C. - ad esaminare il bilancio approvato e trasmesso dal Consiglio di Amministrazione al termine della riunione del 24 aprile 2012 ed a redigere la presente Relazione attinente le funzioni di vigilanza svolte da questo Collegio, essendo stato demandato alla società di revisione KPMG S.p.A. il controllo legale dei conti.

Per l'esercizio chiuso al 31 dicembre 2011, che evidenzia un risultato positivo di 8.289.587 euro e un patrimonio netto, comprensivo del risultato di periodo, di 299.257.787 euro, abbiamo svolto il nostro incarico in base a quanto prescritto dagli articoli 2403 e seguenti del Codice Civile. In particolare, per quanto è stato possibile accertare dalla nostra attività di vigilanza, che è stata ispirata alle Norme di Comportamento del Collegio Sindacale raccomandate dal Consiglio Nazionale dei Dottori Commercialisti e degli Esperti Contabili, possiamo affermare quanto segue:

- a) abbiamo vigilato sull'osservanza della legge e dell'atto costitutivo, nonché verificato il rispetto dei principi di corretta amministrazione;
- b) abbiamo partecipato alle Assemblee dei Soci ed alle Adunanze del Consiglio di Amministrazione, come documentato dai relativi verbali, svoltisi nel rispetto delle norme statutarie legislative e regolamentari che ne disciplinano il funzionamento e per le quali possiamo ragionevolmente assicurare che le azioni deliberate sono conformi alla legge ed allo statuto sociale e non sono manifestamente imprudenti, azzardate, in potenziale conflitto di interesse o in contrasto con le delibere assunte dall'Assemblea dei Soci o tali da compromettere l'integrità del patrimonio sociale;
- c) la KPMG SpA, società di revisione legale dei conti, ha espresso un giudizio senza rilievi sul bilancio di esercizio, con ciò attestandone la conformità alle norme che lo disciplinano e quindi alle scritture contabili, al codice civile ed ai principi contabili nazionali. Abbiamo effettuato, con la stessa, scambi di informazioni e non sono emersi dati e informazioni di rilievo tale da dover essere evidenziate nella presente relazione;
- d) abbiamo vigilato, per quanto di nostra competenza, sull'adeguatezza della struttura organizzativa della società, anche tramite la raccolta di informazioni dai responsabili delle funzioni e abbiamo riscontrato l'efficacia del sistema amministrativo contabile nonché l'adeguatezza del controllo gestionale;
- e) abbiamo ottenuto, con sistematicità, dagli Amministratori e dai funzionari competenti informazioni sul più complessivo andamento della gestione e sulla sua prevedibile evoluzione nonché sulle operazioni di maggior rilievo economico, finanziario e patrimoniale effettuate dalla società e dalle sue controllate. Riteniamo di poter ragionevolmente assicurare che le azioni poste in essere sono conformi alla legge, allo statuto sociale e non sono manifestamente imprudenti o in potenziale conflitto di interesse o in contrasto con le delibere assunte

- dall'Assemblea dei Soci o tali da compromettere l'integrità del patrimonio sociale;
- f) le informazioni richieste agli amministratori muniti di deleghe dall'articolo 2381, quinto comma, del Codice Civile, sono state fornite con periodicità anche superiore al minimo stabilito di sei mesi e ciò sia in occasione delle riunioni periodiche, sia negli incontri informali;
- g) rileviamo che nel corso dell'attività di vigilanza non sono state presentate denunce ex articolo 2408 Codice Civile così come non sono emerse omissioni, fatti censurabili o irregolarità tali da richiedere una menzione nella presente relazione.
- h) abbiamo ricordato i compiti e gli obblighi degli Amministratori nell'esercizio del loro mandato, anche ai sensi del D.Lgs. n. 231/2001, e preso visione della relazione annuale dell'Organismo di Vigilanza nominato;
- i) non si è dovuto intervenire, per omissioni degli Amministratori, ai sensi dell'articolo 2406 del Codice Civile;
- j) rileviamo che nel corso dell'esercizio non sono stati rilasciati pareri previsti dalla legge;
- k) nel corso dell'attività di vigilanza, sopra descritta, non sono emersi altri fatti significativi tali da richiederne la menzione nella presente relazione;
- l) abbiamo verificato l'impostazione generale del bilancio d'esercizio chiuso al 31 dicembre 2011 e constatato la sua generale conformità alla legge per quel che riguarda la sua formazione e struttura. Non essendo a noi demandato il controllo analitico di merito sul contenuto del bilancio d'esercizio chiuso al 31 dicembre 2011, abbiamo vigilato sull'impostazione generale data allo stesso, alla sua generale conformità alla legge e per quel che riguarda la sua formazione e struttura e a tale riguardo non abbiamo osservazioni particolari da riferire;
- m) per quanto a nostra conoscenza gli Amministratori, nella redazione del bilancio, non hanno derogato alle norme di legge ai sensi dell'articolo 2423, comma quattro Codice Civile;
- n) ai sensi dell'articolo 2426 del Codice Civile, n. 5, si è preso atto che non sono state effettuate attività di ricerca e sviluppo in senso proprio, nel mentre, per i costi di ampliamento iscritti nell'attivo di bilancio, abbiamo formulato il nostro assenso;
- o) ai sensi dell'articolo 2426 del Codice Civile, n. 6, non risulta essere presente nell'attivo dello Stato Patrimoniale alcun valore di avviamento;
- p) abbiamo verificato la rispondenza del bilancio ai fatti ed alle informazioni di cui abbiamo conoscenza a seguito dell'espletamento dei nostri doveri e non abbiamo osservazioni al riguardo.

Ci pare opportuno, infine, riferire che il Consiglio di Amministrazione della Tecno Holding SpA, in data 21 marzo 2011, ha accertato, ai sensi del combinato disposto degli artt. 2440 e 2343 quater c.c., l'assenza di fatti nuovi che potessero modificare sensibilmente il valore - di 19.886.860,55 euro, periziato da esperto indipendente - delle quote di partecipazione di complessivi nominali 14.615.251,69 euro rappresentative di circa il 28,11% del capitale sociale della già controllata TecnoinvestimentiSrl, oggetto di conferimento in Tecno Holding S.p.A. con atto conclusosi in data 28/2/2011 per scrittura privata autenticata nelle firme dal Notaio Alberto Vladimiro Capasso di Roma, Rep. 83631/32579 a liberazione integrale dell'aumento di capitale sociale di nominali 1.394.243,63 euro con sovrapprezzo di 18.492.616,92 euro, deliberato dall'Assemblea Straordinaria dei Soci della medesima Tecno Holding S.p.A. in data 14/12/2010.

Per quanto precede il Collegio Sindacale non rileva motivi ostativi all'approvazione del bilancio d'esercizio al 31 dicembre 2011, recante un risultato positivo d'esercizio prima delle imposte di 10.418.690 euro ed un risultato netto di 8.289.587 euro, così come all'attribuzione dell'utile proposta dal Consiglio di Amministrazione destinando:

- a riserva legale l'importo di 1.000.000,00 euro;
- a Riserva ex art. 2426, n. 4 c. l'importo di 3.504.754,00 euro;

- in distribuzione agli azionisti, a decorrere dall'1/7/2012, nella misura di 0,0012 euro per ciascuna azione posseduta l'importo di 2.169.901,78 euro;
- a riserva straordinaria l'importo di 1.614.931,66 euro.

Il Collegio Sindacale, con l'approvazione del Bilancio al 31 dicembre 2011, vede concludersi il proprio incarico e, pertanto, desideriamo, con l'occasione, ringraziare i Soci per la fiducia concessa come il Presidente e gli Amministratori tutti che amministrano, con intelligente capacità e prudenza, la Vostra Società ed agevolato il nostro compito. Uniamo nel ringraziamento anche il Direttore Generale, Aldo Napoli ed il Rag. Luigi Graziosi per la collaborazione piena assicurata al nostro collegio in questo triennio di attività.

Roma, 2 maggio 2012

F.to Il Collegio Sindacale  
(dr. Francesco Giordano)  
(dr. Giovanni Sapia)  
(dr. Andrea Zanlari)



UNIONE ITALIANA DELLE CAMERE DI COMMERCIO  
INDUSTRIA, ARTIGIANATO E AGRICOLTURA

ALLEGATO N. 1

MODELLO "PROCURA SPECIALE, DOMICILIAZIONE E DICHIARAZIONI SOSTITUTIVE DELL'ATTO DI NOTORIETA'

Codice univoco di identificazione della pratica 61503527

I sottoscritti dichiarano

**A) Procura**  
di conferire al sig. GIANLUCA BADA  
procura speciale per l'esecuzione delle formalità pubblicitarie di cui alla sopra identificata pratica.

**B) Dichiarazione sostitutiva dell'atto di notorietà sulla corrispondenza degli allegati**  
di attestare in qualità di amministratori - ai sensi e per gli effetti dell'articolo 47 del D.P.R. 445/2000 e consapevoli delle responsabilità penali di cui all'articolo 76 del medesimo D.P.R. 445/2000 per le ipotesi di falsità in atti e dichiarazioni mendaci - la corrispondenza delle copie dei documenti (non notarili) allegati alla precitata pratica ai documenti conservati agli atti della società.

**C) Domiciliazione**  
di eleggere domicilio speciale, per tutti gli atti e le comunicazioni inerenti il procedimento amministrativo, presso l'indirizzo di posta elettronica del soggetto che provvede alla trasmissione telematica, a cui viene conferita la facoltà di eseguire eventuali rettifiche di errori formali inerenti la modulistica elettronica.  
(nel caso in cui non si voglia domiciliare la pratica presso l'indirizzo elettronico del soggetto che provvede alla trasmissione telematica occorre barrare la seguente casella ?)

**D) Cariche sociali** (risolvante nelle sole ipotesi di domanda di iscrizione della nomina alle cariche sociali)  
che non sussistono cause di ineleggibilità ai fini dell'iscrizione delle cariche assunte in organi di amministrazione (art. 2383 c.c.) e di controllo (art. 2400 c.c.) della società (

|   | COGNOME | NOME   | QUALIFICA<br>(amministratore, sindaco, ecc.) | FIRMA AUTOGRAFA |
|---|---------|--------|--|-----------------|
| 1 | SALZA   | EMILIO | Presidente<br>CDA                            |                 |
| 2 |         |        |  |                 |
| 3 |         |        |  |                 |
| 4 |         |        |  |                 |
| 5 |         |        |  |                 |
| 6 |         |        |  |                 |

Il presente modello va compilato, sottoscritto con firma autografa, acquisito tramite scansione e allegato, con firma digitale, alla modulistica elettronica.

Al presente modello deve inoltre essere allegata copia informatica di un documento di identità valido di ciascuno dei soggetti che hanno apposto la firma autografa

**Dichiarazione sostitutiva dell'atto di notorietà**

Colui che, in qualità di procuratore, sottoscrive con firma digitale la copia informatica del presente documento, consapevole delle responsabilità penali di cui all'articolo 76 del medesimo D.P.R. 445/2000 per le ipotesi di falsità in atti e dichiarazioni mendaci, dichiara ai sensi dell'art. 46,1 lett. u) del D.P.R. 445/2000 di agire - anche in qualità di procuratore speciale (sopra lettera A) o di procuratore incaricato ai sensi dell'art. 2209 c.c. (con procura depositata per l'iscrizione nel registro delle imprese di \_\_\_\_\_) - in rappresentanza dei soggetti che hanno apposto la propria firma autografa nella tabella di cui sopra.

Guida all'invio telematico delle pratiche al Registro Imprese