

A Latina si registra un aumento delle ore totali di Cig più contenuto del dato regionale

Rallenta la cassa integrazione

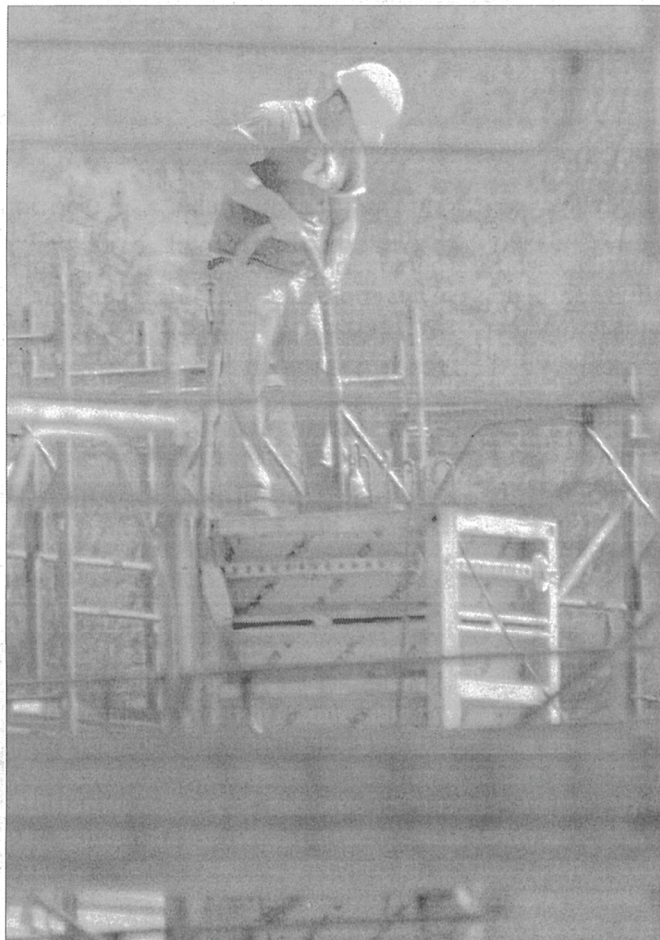
Nel Lazio, in controtendenza con il dato nazionale, la CIG totale cresce del 62,1% (da 2,5 a 4 milioni). Si conferma il momento nero dell'economia a livello regionale come emerge da un'indagine sulla cassa integrazione guadagni nel Lazio, per il mese di gennaio, elaborata dal centro studi Unindustria. Risulta in forte aumento anche la cassa integrazione ordinaria: le ore totali salgono da 636 mila a 1,3 milioni, facendo registrare una variazione superiore al 100%. Ampio l'incremento delle ore di CIGO autorizzate nell'Industria, che passano da 281 a 894 mila, mentre cresce in misura più contenuta il monte ore autorizzato nell'Edilizia (+26,2%, da 355 a 448 mila). Per la cassa integrazione straordinaria si rileva un incremento pari a +50,1% (da 1,1 a 1,6 milioni). Le ore autorizzate di CIGS nell'Industria aumentano dell'81,8% (da 841 mila a 1,5 milioni), a fronte di diminuzioni del 68,7% (da 118 a 37 mila) nel Commercio e del 79,2% (da 99 a 21 mila) nell'Edilizia. Infine la CIG in deroga, contrariamente all'Italia, fa registrare un +39% (da 792 mila a 1,1 milioni). «In Italia a gennaio 2012 - si legge nel rapporto - si rileva un decremento della cassa integrazione totale dell'8,5% (da 60,1 a 55 milioni) rispetto allo stesso mese del 2011. Nel periodo in analisi per la CIG ordinaria si osserva un incremento delle ore totali (+11,1%), da attribuire esclusivamente alle autorizzazioni riguardanti l'Industria (+23,1%), mentre le ore relative al settore edile risultano in calo (-24,2%). In aggiunta, la cassa integrazione straordinaria diminuisce

Si conferma il momento nero dell'economia nel Lazio con un ricorso agli ammortizzatori sociali aumentato del 62,1%

del 9,9% in totale (da 23,8 a 21,4 milioni) e del 12% nell'Industria; al contrario aumenta del 19,3% nell'Edilizia e del 14,5% nel Commercio. Da segnalare, infine, il calo del 26,3% (da 18 a 13,3 milioni) della cassa integrazione guadagni in deroga». Andando ad analizzare i dati pontini arriva invece una sorpresa: a Latina si registra un aumento delle ore totali di cassa integrazione più contenuto del da-

to regionale, pari a +6,8% (da 435 a 465 mila). La CIGO totale risulta in crescita (+33%, da 81 a 108 mila) e, in particolare, si assiste ad un incremento solo nell'Edilizia (+50%, da 72 a 108 mila). Inoltre, la CIGS totale sale del 34% (da 203 a 272 mila); tale risultato è imputabile quasi interamente all'Industria, che fa registrare una variazione pari a +33,7% (da 203 a 271 mila). Infine, per le ore di CIG

in deroga, si osserva un decremento del 43,6% (da 151 a 85 mila). Nelle ore totali di cassa integrazione fanno peggio Roma, Rieti e Frosinone: in provincia di Roma si osserva un incremento delle ore autorizzate in totale del 92,7% (da 1,1 a 2,1 milioni). Risultano in crescita tutte le componenti: +45,6% la CIGO (da 330 a 481 mila), +204% la CIGS (da 354 a 1,1 milioni), +36,7% la CIG in deroga (da 426 a 582 mila). Con riferimento alla CIGO, si assiste ad una variazione positiva nell'Industria (+183%, da 86 a 244 mila) e ad una contrazione nell'Edilizia (-2,9%, da 244 a 237 mila). Per la CIGS si rileva una crescita nell'Industria, per cui le ore autorizzate salgono da 143 mila a un milione; al contrario si evidenzia un calo del monte ore CIGS sia nel Commercio (-70,5%, da 113 a 33 mila) sia nell'Edilizia (-79,1%, da 98 a 21 mila). Record di crescita in provincia di Frosinone dove la cassa integrazione totale sale del 74,3%, da 708 mila a 1,2 milioni. Si evidenzia, infine, che le ore di CIG in deroga in provincia di Frosinone crescono del 93,2% (da 206 a 399 mila). In provincia di Rieti si registra l'aumento più ampio della regione delle ore totali di CIG (oltre 300%, da 15 a 69 mila), da imputare all'aumento sia della CIGO (da 4 a 30 mila) sia della CIGS (da 3 a 7 mila). Solo in provincia di Viterbo, contrariamente al resto della regione, si osserva un calo del ricorso agli ammortizzatori sociali pari a -43% (da 218 a 124 mila).



La cassa integrazione guadagni ordinaria totale risulta in crescita (+33%, da 81 a 108 mila) e, in particolare, si assiste ad un incremento solo nell'Edilizia (+50%, da 72 a 108 mila).