



Camera di Commercio  
Latina



Centro Studi sul Turismo

## **BOLLETTINO n. 6**

### **RILEVAMENTO TURISTICO DELLA PROVINCIA DI LATINA SETTORE ALBERGHIERO**

Elaborazione a cura del Centro Studi sul Turismo  
della Camera di Commercio I.A.A. di Latina

**Consuntivo luglio 2009**  
**Consuntivo Focus 15 agosto 2009**  
**Trend agosto-settembre-ottobre 2009**

**Rilevazione effettuata dal 29/07/2009 al 26/08/2009**  
**Latina 27 agosto 2009**

## CONSUNTIVO ANDAMENTO TURISTICO PROVINCIA DI LATINA LUGLIO 2009

Il Centro Studi sul Turismo della Camera di Commercio di Latina ha effettuato un'indagine al fine di conoscere le presenze nel settore ricettivo delle strutture alberghiere della provincia di Latina. I dati sono stati rilevati tramite diversi strumenti quali, fax, e-mail e telefonate nei giorni dal 29 luglio al 26 agosto 2009.

La rilevazione è stata realizzata sul 46,1% delle strutture alberghiere presenti nel territorio provinciale; i contatti con la restante quota non hanno avuto esito positivo, in quanto alcune imprese sono risultate chiuse o è fallito ogni tipo di contatto, mentre altre hanno preferito non collaborare.

**Stima percentuale occupazione camere mese di luglio 2009** **56,0 %**

**Stima delle presenze totali nelle strutture alberghiere nel mese di luglio 2009** **198.794\***

Il mese di luglio evidenzia un'occupazione letti del 56,0% con un incremento, rispetto alla stima delle presenze relativa al mese di giugno, pari al + 24,2% dei posti letto mensili occupati.

### Stima percentuale occupazione camere e presenze per macroarea:

Mese di Luglio	consuntivo	presenze stimate**	variazione % sul mese precedente
Costa	60,3%	167.875	(+24,8%)
Entroterra	37,2%	18.548	(+17,0%)
Isole	49,2%	13.151	(+22,4%)

### Stima percentuale occupazione camere e presenze per classificazione in stelle:

Mese di Luglio	consuntivo	presenze stimate**	variazione % sul mese precedente
- 1 stella	43,9%	5.953	(+49,8%)
- 2 stelle	44,4%	26.573	(+21,6%)
- 3 stelle	61,6%	107.591	(+28,3%)
- 4 stelle	53,7%	57.416	(+13,5%)

Senza altro, la componente stagionale contribuisce a spiegare le tendenze rilevate; infatti, su tutto il territorio si registra un incremento delle presenze rispetto al mese di giugno ed inoltre la costa registra la maggiore percentuale di occupazione camere (60,3%).

Le strutture che mostrano la più elevata percentuale di occupazione camere sono quelle a tre stelle (61,6%), mentre l'incremento maggiore, sempre rispetto al mese precedente, si registra nelle strutture ad una stella (+49,8%).

\* Il dato stimato delle presenze nelle 193 strutture alberghiere, viene calcolato su un totale di 11.833 posti letto giornalieri, corrispondente ad una capacità massima mensile di 354.990.

\*\*A seguito dell'arrotondamento delle cifre decimali i totali possono non quadrare con la stima delle presenze totali.

## SCOSTAMENTO CONSUNTIVO LUGLIO 2009-LUGLIO 2008

**Stima percentuale occupazione camere mese di luglio 2008**

**58,9%**

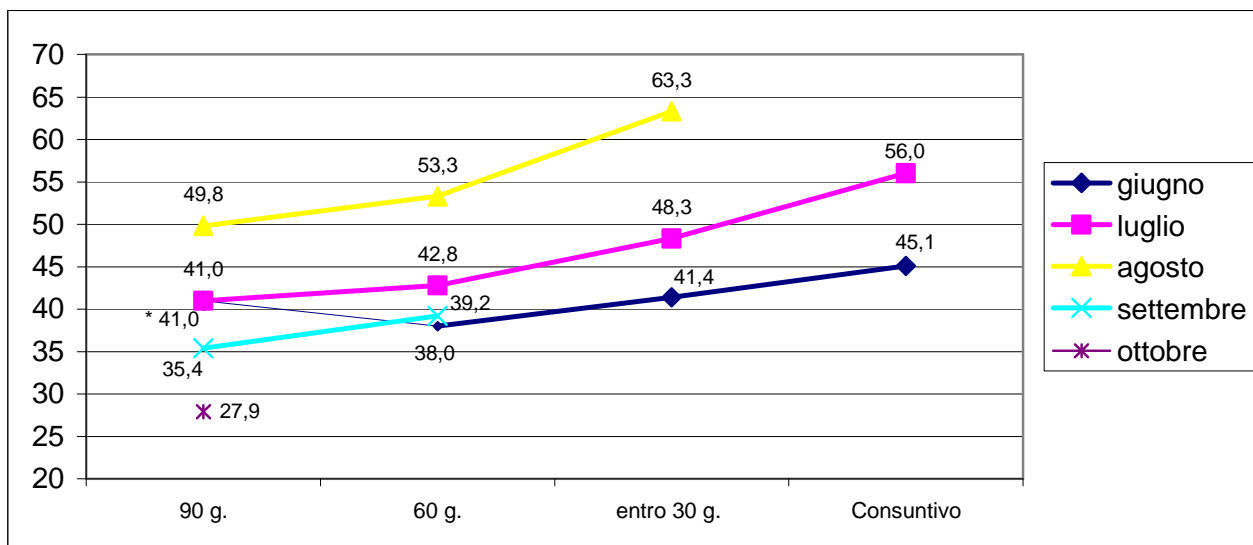
Il dato su riportato fa riferimento alla rilevazione effettuata nello stesso periodo del 2008 e, rispetto ai risultati attuali, mostra una flessione della stima dei posti letto mensili occupati pari al -4,9%.

## TENDENZA ANDAMENTO TURISTICO PROVINCIA DI LATINA AGOSTO-SETTEMBRE- OTTOBRE 2009

- **Tendenza prenotazioni nel mese di AGOSTO 2009** **63,3%**
- **Tendenza prenotazioni nel mese di SETTEMBRE 2009** **39,2%**
- Tendenza prenotazioni nel mese di OTTOBRE 2009** **27,9%**

La tendenza delle prenotazioni corrisponde alla percentuale delle camere prenotate per i mesi successivi al momento della rilevazione; rilevare tale dato con largo anticipo consente di monitorare la programmazione delle vacanze da parte del turista che sceglie quale meta delle proprie vacanze la provincia di Latina.

Il grafico sottostante mostra l'andamento delle prenotazioni a 30, 60 e 90 giorni ed il consuntivo:



\* Si sottolinea che le previsioni a 90 giorni relative al mese di giugno sono probabilmente sovrastimate, in quanto la chiusura della rilevazione è avvenuta con tempi più lunghi rispetto alle altre rilevazioni

## FOCUS

Nel corso dell'indagine si è rivolta particolare attenzione alla percentuale dell'occupazione camere registrate durante il Focus 15 Agosto, di seguito indicata:

- **Stima percentuale occupazione camere Focus 15 Agosto 2009**
**78,0 %**
- **Stima delle presenze giornaliere Focus 15 Agosto 2009\*\*\***
**9.230**

**Stima percentuale occupazione camere e presenze per macroarea:**

<b>Focus 15 Agosto</b>	<b>consuntivo</b>	<b>presenze giornaliere stimate</b>
Costa	82,5%	7.656
Entroterra	50,2%	834
Isole	91,4%	814

**Stima percentuale occupazione camere e presenze per classificazione in stelle:**

<b>Focus 15 Agosto</b>	<b>consuntivo</b>	<b>presenze giornaliere stimate</b>
- 1 stella	74,2%	335
- 2 stelle	79,4%	1.584
- 3 stelle	82,3%	4.791
- 4 stelle	70,0%	2.495

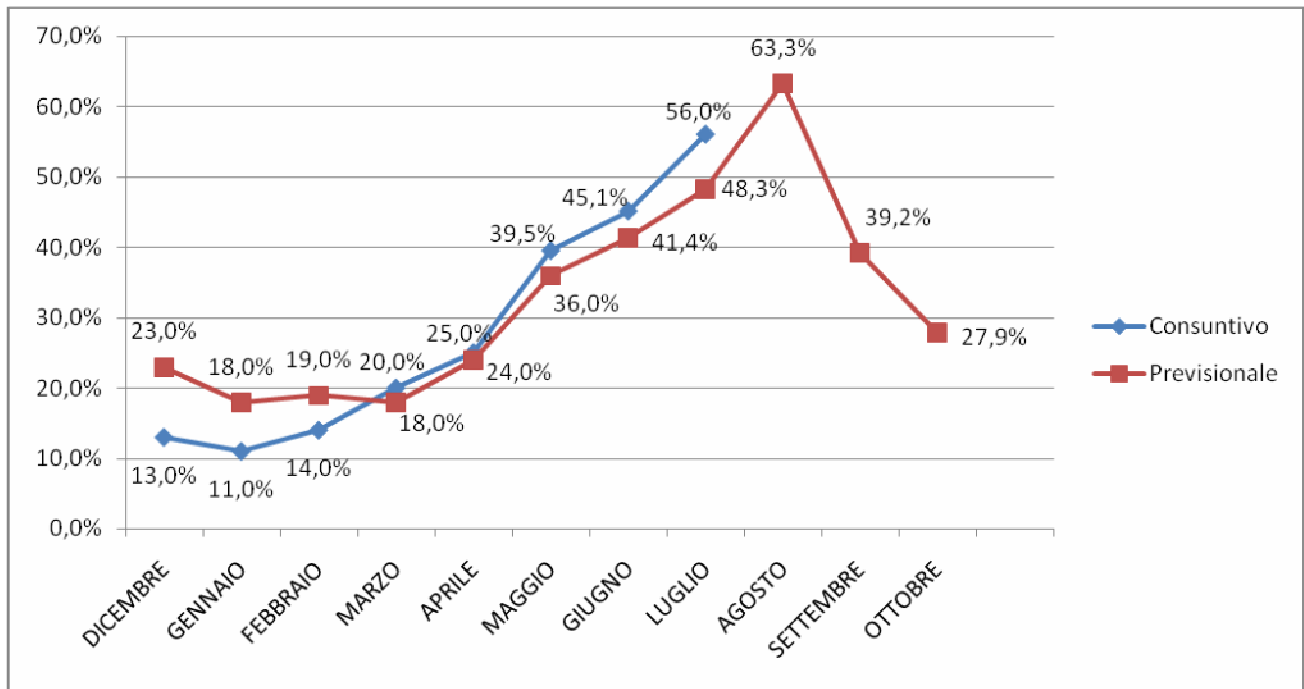
## SCOSTAMENTO CONSUNTIVO 15 AGOSTO 2009-2008

- **Stima percentuale occupazione camere Focus 15 Agosto 2008**
**85,5 %**

Il dato su riportato fa riferimento alla rilevazione effettuata nello stesso periodo del 2008 e, rispetto ai risultati attuali, mostra una flessione della stima dei posti letto giornalieri occupati pari al -8,7%.

\*\*\* Il dato stimato delle presenze nelle 193 strutture alberghiere viene calcolato su un totale di 11.833 posti letto giornalieri.

**TREND – % OCCUPAZIONE CAMERE (DATO CONSUNTIVO E PREVISIONALE A CONFRONTO)**



## SINTESI CONSUNTIVI MENSILI ANDAMENTO TURISTICO DELLA PROVINCIA DI LATINA

Giugno 2008	Stima Percentuale occupazione camere	42,1%
Luglio 2008	Stima Percentuale occupazione camere	58,9%
Agosto 2008	Stima Percentuale occupazione camere	75,4%
Settembre 2008	Stima Percentuale occupazione camere	38,0%
Ottobre 2008	Stima Percentuale occupazione camere	21,1%
Novembre 2008	Stima percentuale occupazione camere	11,0%
Dicembre 2008	Stima percentuale occupazione camere	13,0%
Gennaio 2009	Stima percentuale occupazione camere	11,0%
Febbraio 2009	Stima percentuale occupazione camere	14,0%
Marzo 2009	Stima percentuale occupazione camere	20,0%
Aprile 2009	Stima percentuale occupazione camere	25,0%
Maggio 2009	Stima percentuale occupazione camere	39,5%
Giugno 2009	Stima percentuale occupazione camere	45,1%
Luglio 2009	Stima percentuale occupazione camere	56,0%

## SINTESI CONSUNTIVI FOCUS ANDAMENTO TURISTICO DELLA PROVINCIA DI LATINA

Focus 15 Agosto 2008	Stima Percentuale occupazione camere	85,5%
Focus 1 Novembre 2008	Stima Percentuale occupazione camere	18,9%
Focus 8 Dicembre 2008	Stima percentuale occupazione camere	13,0%
Focus Natale 2008	Stima percentuale occupazione camere	7,0%
Focus 31 Dicembre 2008	Stima percentuale occupazione camere	41,0%
Focus Epifania 2009	Stima percentuale occupazione camere	9,0%
Focus Pasqua 2009	Stima percentuale occupazione camere	32,0%
Focus 25 Aprile 2009	Stima percentuale occupazione camere	38,0%
Focus 1° Maggio 2009	Stima percentuale occupazione camere	58,0%
Focus Adunata Alpini 2009	Stima percentuale occupazione camere	58,0%
Focus 2 Giugno 2009	Stima percentuale occupazione camere	40,6%
Focus 15 Agosto 2009	Stima percentuale occupazione camere	78,0%