

## **BOLLETTINO n. 6**

### **ANDAMENTO DELLE PRESENZE/PRENOTAZIONI NEGLI AGRITURISMO DELLA PROVINCIA DI LATINA**

Elaborazione a cura del Centro Studi sul Turismo  
della Camera di Commercio I.A.A. di Latina

**Consuntivo ottobre 2009**  
**Trend novembre – dicembre-**  
**Focus 1 Novembre**  
**Trend Focus 25 dicembre-31 dicembre 2009**  
**Trend 6 gennaio 2010**  
**Trend gennaio 2010**

## CONSUNTIVO ANDAMENTO TURISTICO PROVINCIA DI LATINA OTTOBRE 2009

Il Centro Studi sul Turismo della Camera di Commercio di Latina ha effettuato un'indagine al fine di conoscere le presenze nel settore ricettivo degli Agriturismo della provincia di Latina.

I dati sono stati rilevati tramite diversi strumenti quali, fax, e-mail e telefonate nei giorni dal 2 al 18 novembre.

La rilevazione è stata realizzata sul 33,3% delle strutture agrituristiche aperte del territorio provinciale; i contatti con la restante quota non hanno avuto esito positivo, in quanto alcune imprese sono risultate chiuse o è fallito ogni tipo di contatto, mentre altre hanno preferito non collaborare.

**Stima percentuale occupazione camere mese di ottobre 2009** **22,5%**

**Stima delle presenze totali nelle strutture agrituristiche nel mese di ottobre** **3.719\***

Il dato stimato a consuntivo per il mese di ottobre evidenzia un'occupazione camere del 22,5% con un decremento rispetto al mese di settembre, pari al - 14,1% .

**Stima percentuale occupazione camere e presenze per macroarea:**

Mese di ottobre	consuntivo	presenze stimate**	variazione % sul mese precedente
Costa/Isole	22,4%	1.855	(-21,9%)

Nella macroarea costa/isole nel mese di ottobre si è registrato un decremento delle presenze rispetto al mese di settembre pari al -21,9%.

## SCOSTAMENTO CONSUNTIVO OTTOBRE 2009-OTTOBRE 2008

**Stima percentuale occupazione camere mese di ottobre 2008\*\*\*** **22,7%**

Il dato su riportato fa riferimento alla rilevazione effettuata nello stesso periodo del 2008 e si mostra in linea con le attuali risultanze.

\* Il dato stimato delle presenze nei 36 agriturismo aperti in provincia di Latina, viene calcolato su un totale di 551 posti letto giornalieri, corrispondente ad una capacità massima mensile di 16.530.

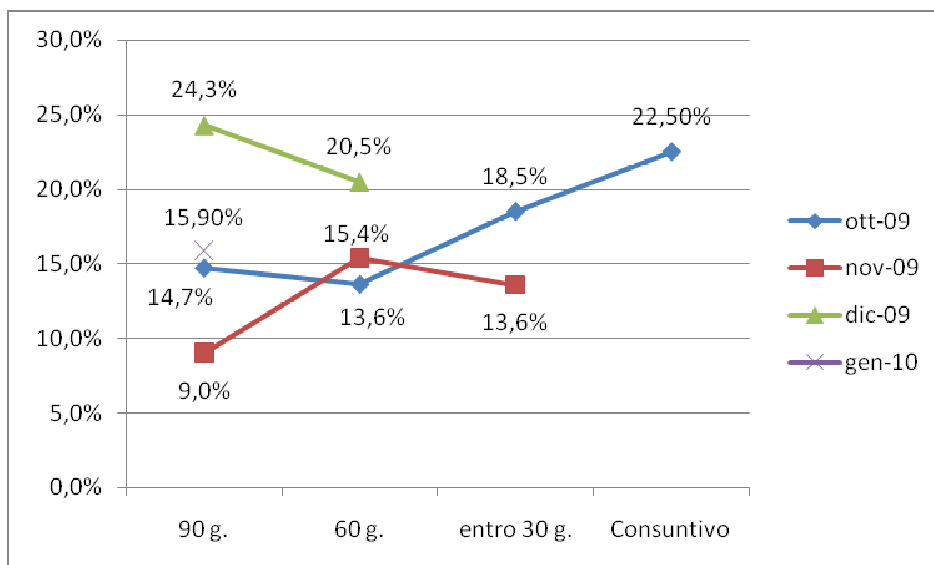
\*\*Per esigenze di confronto il dato relativo al 2008 è stato ricalcolato secondo la metodologia corrente.

## **TENDENZA ANDAMENTO TURISTICO PROVINCIA DI LATINA** **NOVEMBRE-DICEMBRE 2009 – GENNAIO 2010**

- **Tendenza prenotazioni nel mese di NOVEMBRE 2009** **13,6%**
- **Tendenza prenotazioni nel mese di DICEMBRE 2009** **20,5%**
- Tendenza prenotazioni nel mese di GENNAIO 2010** **15,9%**

La tendenza delle prenotazioni corrisponde alla percentuale delle camere prenotate per i mesi successivi al momento della rilevazione; rilevare tale dato con largo anticipo consente di monitorare la programmazione delle vacanze da parte del turista.

Il grafico sottostante mostra l'andamento delle prenotazioni a 30, 60 e 90 giorni relativo ai mesi di ottobre, novembre, dicembre e gennaio.



Fonte: Centro Studi sul Turismo

## FOCUS

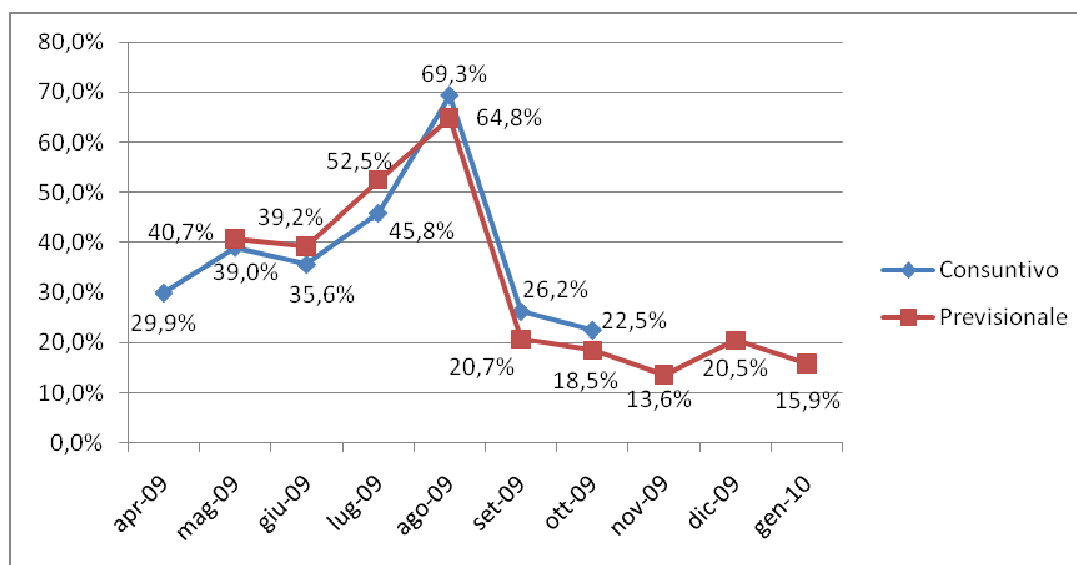
Nel corso dell'indagine si è rivolta particolare attenzione alla percentuale dell'occupazione camere registrata durante il Focus 1 Novembre, di seguito indicata:

- **Stima percentuale occupazione camere Focus 1 Novembre 2009** **13,7 %**

Inoltre, si è chiesto di indicare la tendenza delle prenotazioni camere per le Festività Natalizie, di seguito indicate:

- **Tendenza prenotazioni camere Focus 25 Dicembre 2009** **14,4%**
- **Tendenza prenotazioni camere Focus 31 Dicembre 2009** **41,3%**
- **Tendenza prenotazioni camere Focus 6 Gennaio 2010** **12,6 %**

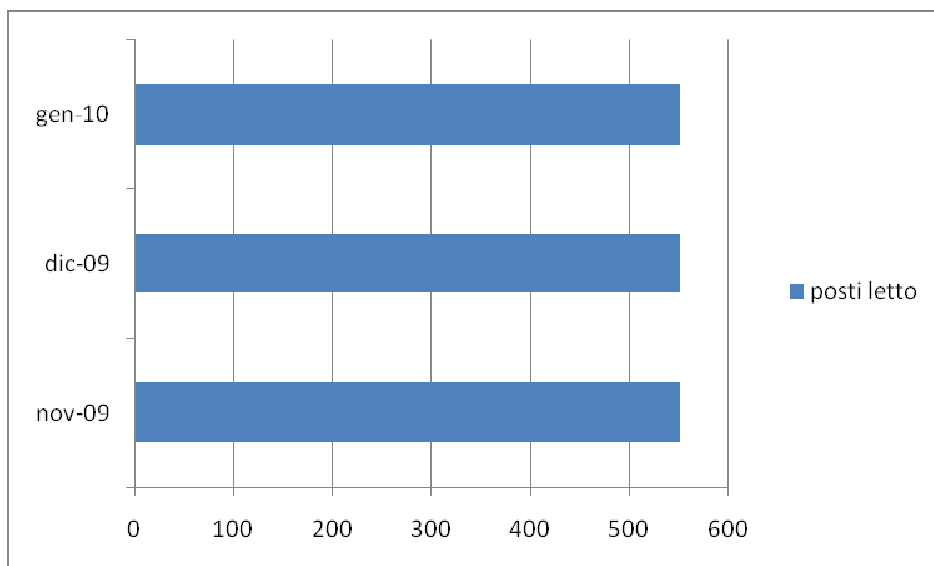
## TREND – % OCCUPAZIONE CAMERE (DATO CONSUNTIVO E PREVISIONALE A CONFRONTO)



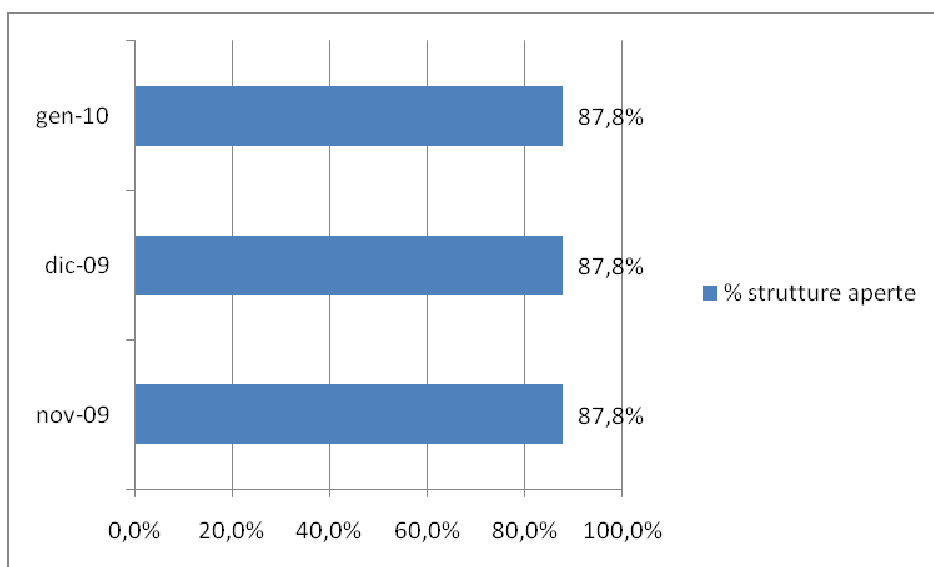
Fonte: Centro Studi sul Turismo

## OFFERTA RICETTIVA AGRITURISTICA DELLA PROVINCIA DI LATINA

I grafici che seguono mostrano l'andamento dell'offerta ricettiva agrituristica nei mesi di novembre, dicembre e gennaio\*:



Fonte: Centro Studi sul Turismo



Fonte: Centro Studi sul Turismo

\* Situazione aggiornata al 18 novembre 2009.

## ARRIVI ISOLE PONZIANE

Di seguito si riportano gli arrivi registrati nelle Isole Ponziane, nei mesi estivi degli anni 2007, 2008, 2009, elaborati dal Centro Studi sul Turismo su dati della Capitaneria di Porto di Gaeta:

<b>PONZA</b>	<b>2007</b>	<b>2008</b>	<b>2009</b>
MAGGIO	<i>20.149*</i>	18.647	21.652
GIUGNO	33.854	29.304	25.083
LUGLIO	<i>38.163*</i>	40.434	35.892
AGOSTO	51.441	59.130	50.564
SETTEMBRE	20.467	20.160	16.407
OTTOBRE	6.604	6.666	6.497
<b>TOTALE</b>	<b>170.678</b>	<b>174.341</b>	<b>156.095</b>

<b>VENTOTENE</b>	<b>2007</b>	<b>2008</b>	<b>2009</b>
MAGGIO	7.786	8.903	8.368
GIUGNO	9.332	10.435	8.136
LUGLIO	11.774	8.854	8.490
AGOSTO	16.671	13.392	12.326
SETTEMBRE	7.670	14.562	6.959
OTTOBRE	2.536	<i>2.712*</i>	2.889
<b>TOTALE</b>	<b>55.769</b>	<b>58.858</b>	<b>47.168</b>

\*I dati in corsivo sono stati stimati sulla base delle annualità disponibili.

## **SINTESI CONSUNTIVI MENSILI ANDAMENTO TURISTICO DELLA PROVINCIA DI LATINA**

Aprile 2009	Stima percentuale occupazione camere	29,9%
Maggio 2009	Stima percentuale occupazione camere	39,0%
Giugno 2009	Stima percentuale occupazione camere	35,6%
Luglio 2009	Stima percentuale occupazione camere	45,8%
Agosto 2009	Stima percentuale occupazione camere	69,3%
Settembre 2009	Stima percentuale occupazione camere	26,2%
Ottobre 2009	Stima percentuale occupazione camere	22,5%

## **SINTESI CONSUNTIVI FOCUS ANDAMENTO TURISTICO DELLA PROVINCIA DI LATINA**

Focus 2 Giugno 2009	Stima percentuale occupazione camere	49,4%
Focus 15 Agosto 2009	Stima percentuale occupazione camere	80,2%
Focus 1 Novembre 2009	Stima percentuale occupazione camere	13,7%