



Camera di Commercio
Latina



Centro Studi sul Turismo

BOLLETTINO n.3

ANDAMENTO DELLE PRESENZE/PRENOTAZIONI NEGLI AGRITURISMO DELLA PROVINCIA DI LATINA

Elaborazione a cura del Centro Studi sul Turismo
della Camera di Commercio I.A.A. di Latina

Consuntivo aprile 2010
Consuntivo Focus 25 aprile-1° maggio
Trend maggio-giugno-luglio
Trend Focus 2 Giugno

Rilevazione effettuata dal 3 al 20 maggio 2010
Latina, 7 giugno 2010



CONSUNTIVO ANDAMENTO TURISTICO PROVINCIA DI LATINA APRILE 2010

Il Centro Studi sul Turismo della Camera di Commercio di Latina ha effettuato un'indagine al fine di conoscere le presenze nel settore ricettivo degli Agriturismo della provincia di Latina. I dati sono stati rilevati tramite diversi strumenti quali, fax, e-mail e telefonate nei giorni dal 3 al 20 maggio.

La rilevazione è stata realizzata sul 31,0% delle strutture agrituristiche aperte del territorio provinciale; i contatti con la restante quota non hanno avuto esito positivo, in quanto alcune imprese sono risultate chiuse o è fallito ogni tipo di contatto, mentre altre hanno preferito non collaborare.

Stima percentuale occupazione camere mese di aprile 2010 **21,1%**

Stima delle presenze totali nelle strutture agrituristiche nel mese di aprile 2010 **3.823***

Il dato stimato a consuntivo per il mese di aprile evidenzia un'occupazione camere del 21,1%.

Stima percentuale occupazione camere e presenze per macroarea:

Mese di aprile	consuntivo
Entroterra	27,5%
Costa/Isole	5,5%

SCOSTAMENTO CONSUNTIVO APRILE 2009-APRILE 2010

Stima percentuale occupazione camere mese di aprile 2009** **25,5 %**

Il dato su riportato fa riferimento alla rilevazione effettuata nello stesso periodo del 2009 e, rispetto ai risultati attuali, mostra una flessione della stima percentuale dell'occupazione camere pari al - 17,2%.

* Il dato stimato delle presenze nei 42 agriturismo aperti in provincia di Latina, viene calcolato su un totale di 604 posti letto giornalieri, corrispondente ad una capacità massima mensile di 18.120.

**Per esigenze di confronto il dato relativo al 2009 è stato ricalcolato secondo la metodologia corrente.

TENDENZA ANDAMENTO TURISTICO PROVINCIA DI LATINA **MAGGIO-GIUGNO-LUGLIO 2010**

- Tendenza prenotazioni nel mese di Maggio 2010	18,2%
- Tendenza prenotazioni nel mese di Giugno 2010	31,0%
Tendenza prenotazioni nel mese di Luglio 2010	36,0%

La tendenza delle prenotazioni corrisponde alla percentuale delle camere prenotate per i mesi successivi al momento della rilevazione; rilevare tale dato con largo anticipo consente di monitorare la programmazione delle vacanze da parte del turista.

FOCUS

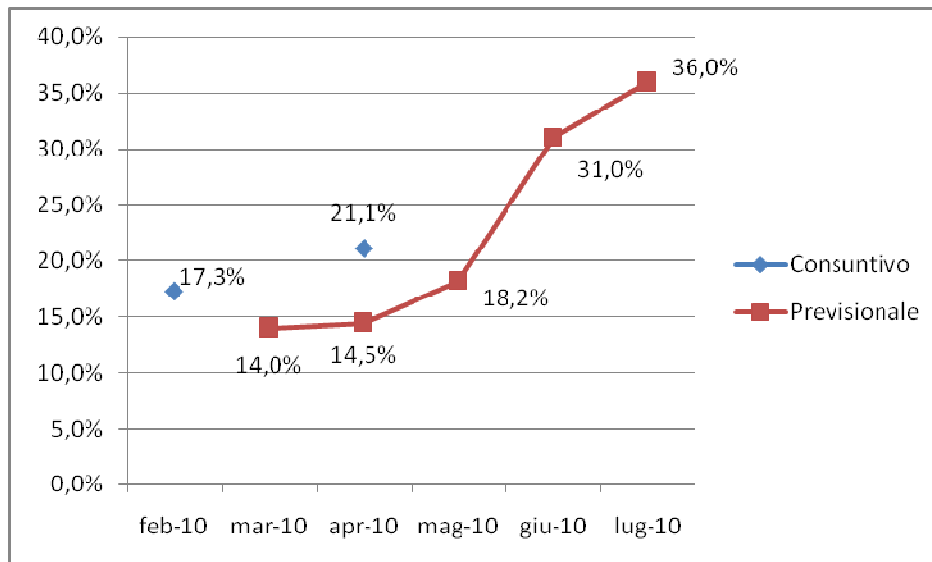
Nel corso dell'indagine si è rivolta particolare attenzione alla percentuale dell'occupazione camere registrata durante il Focus del 25 aprile e del 1° maggio, di seguito indicate:

- Stima percentuale occupazione camere Focus 25 aprile 2010	24,3%
- Stima percentuale occupazione camere Focus 1° maggio 2010	29,5%

Inoltre, si è chiesto di indicare la tendenza delle prenotazioni camere per il Focus del 2 Giugno di seguito indicata:

- Tendenza prenotazioni camere Focus 2 Giugno 2010	27,5%
---	--------------

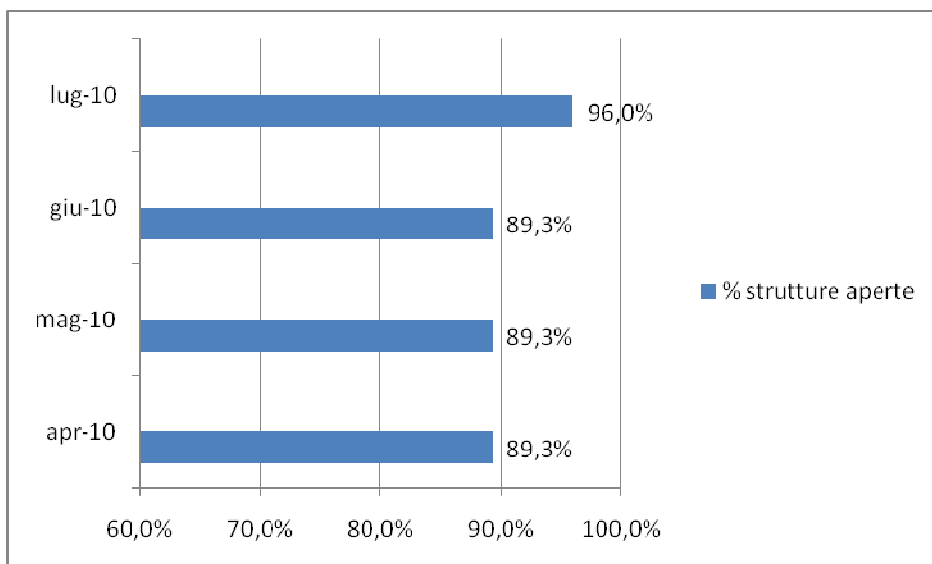
TREND – % OCCUPAZIONE CAMERE (DATO CONSUNTIVO E PREVISIONALE A CONFRONTO)



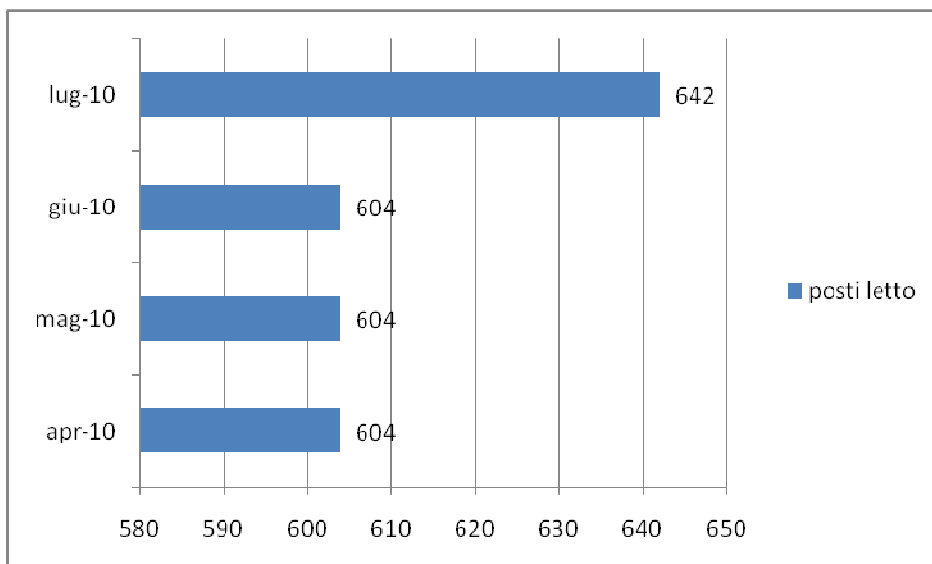
Fonte: Centro Studi sul Turismo

OFFERTA RICETTIVA AGRITURISTICA DELLA PROVINCIA DI LATINA

I grafici che seguono mostrano l'andamento dell'offerta ricettiva agrituristica nei mesi di aprile, maggio, giugno e luglio*:



Fonte: Centro Studi sul Turismo



Fonte: Centro Studi sul Turismo

*Situazione aggiornata al 20 maggio.

ARRIVI ISOLE PONZIANE

Di seguito si riportano gli arrivi registrati nelle Isole Ponziane negli anni 2008, 2009 e 2010 elaborati dal Centro Studi sul Turismo su dati della Capitaneria di Porto di Gaeta:

PONZA	2008	2009	2010
GENNAIO	4.717	4.262	3.518
FEBBRAIO	4.895	4.264	3.563
MARZO	ND	5.548	5.515
APRILE	11.788	11.051	7.220
MAGGIO	18.647	21.652	
GIUGNO	29.304	25.083	
LUGLIO	40.434	35.892	
AGOSTO	59.130	50.564	
SETTEMBRE	20.160	16.407	
OTTOBRE	6.666	6.497	
NOVEMBRE	4.430	4.411	
DICEMBRE	4.519	4.791	
TOTALE	204.690	190.422	19.816

VENTOTENE	2008	2009	2010
GENNAIO	ND	966	ND
FEBBRAIO	1.401	1.434	ND
MARZO	ND	1.945	ND
APRILE	6.880	5.039	ND
MAGGIO	8.903	8.368	
GIUGNO	10.435	8.136	
LUGLIO	8.854	8.490	
AGOSTO	13.392	12.326	
SETTEMBRE	14.562	6.959	
OTTOBRE	2.712*	2.889	
NOVEMBRE	2.103	ND	
DICEMBRE	1.855	1.518*	
TOTALE	71.097	58.070	-

*I dati in corsivo sono stati stimati sulla base delle annualità disponibili.

SINTESI CONSUNTIVI MENSILI ANDAMENTO TURISTICO DELLA PROVINCIA DI LATINA

Aprile 2009	Stima percentuale occupazione camere	25,5%
Maggio 2009	Stima percentuale occupazione camere	39,0%
Giugno 2009	Stima percentuale occupazione camere	35,6%
Luglio 2009	Stima percentuale occupazione camere	45,8%
Agosto 2009	Stima percentuale occupazione camere	69,3%
Settembre 2009	Stima percentuale occupazione camere	26,2%
Ottobre 2009	Stima percentuale occupazione camere	22,5%
Novembre 2009	Stima percentuale occupazione camere	8,7%
Dicembre 2009	Stima percentuale occupazione camere	18,3%
Febbraio 2010	Stima percentuale occupazione camere	17,3%
Aprile 2010	Stima percentuale occupazione camere	21,1%

SINTESI CONSUNTIVI FOCUS ANDAMENTO TURISTICO DELLA PROVINCIA DI LATINA

Focus 2 Giugno 2009	Stima percentuale occupazione camere	49,4%
Focus 15 Agosto 2009	Stima percentuale occupazione camere	80,2%
Focus 8 Dicembre 2009	Stima percentuale occupazione camere	15,5%
Focus 25 Dicembre 2009	Stima percentuale occupazione camere	6,2%
Focus 31 Dicembre 2009	Stima percentuale occupazione camere	43,9%
Focus 6 Gennaio 2010	Stima percentuale occupazione camere	7,8%
Focus 25 Aprile 2010	Stima percentuale occupazione camere	24,3%
Focus 1° Maggio	Stima percentuale occupazione camere	29,5%