



Camera di Commercio
Latina



Centro Studi sul Turismo

BOLLETTINO n. 2

RILEVAMENTO TURISTICO DELLA PROVINCIA DI LATINA SETTORE ALBERGHIERO

Elaborazione a cura del Centro Studi sul Turismo
della Camera di Commercio I.A.A. di Latina

Consuntivo gennaio – febbraio - marzo – aprile 2012
Focus Pasqua – 25 aprile – Yacht Med Festival – 1° Maggio
Trend maggio – giugno – luglio – agosto
Focus 15 agosto

Latina, 30 maggio 2012



CONSUNTIVO ANDAMENTO TURISTICO PROVINCIA DI LATINA 2012

Il Centro Studi sul Turismo della Camera di Commercio di Latina ha effettuato un'indagine al fine di conoscere le presenze nel settore ricettivo delle strutture alberghiere della provincia di Latina. La rilevazione è stata realizzata coinvolgendo tutte le strutture alberghiere aperte del territorio provinciale; i contatti con la restante quota non hanno avuto esito positivo, in quanto alcune imprese sono risultate chiuse o è fallito ogni tipo di contatto, mentre altre hanno preferito non collaborare.

• Stima percentuale occupazione camere mese di gennaio	23,2 %
Stima delle presenze totali nelle strutture alberghiere nel mese di gennaio	48.170
• Stima percentuale occupazione camere mese di febbraio	23,2 %
Stima delle presenze totali nelle strutture alberghiere nel mese di febbraio	49.757
• Stima percentuale occupazione camere mese di marzo	19,2 %
Stima delle presenze totali nelle strutture alberghiere nel mese di marzo	48.442
• Stima percentuale occupazione camere mese di aprile	22,5 %
Stima delle presenze totali nelle strutture alberghiere nel mese di aprile	69.599*

Stima percentuale occupazione camere e presenze per macroarea:

Mese di Aprile	consuntivo	presenze stimate**
Costa	29,1%	73.332
Entrotterra	7,3%	2.689
Isole	13,1%	2.684

Stima percentuale occupazione camere e presenze per classificazione in stelle:

Mese di Aprile	consuntivo	presenze stimate**
- 1 stella	-	-
- 2 stelle	8,2 %	3.646
- 3 stelle	32,1 %	52.657
- 4 stelle	21,1 %	20.098

* Il dato stimato delle presenze nelle 163 strutture alberghiere aperte, viene calcolato su un totale di 10.311 posti letto giornalieri, corrispondente ad una capacità massima mensile di 309.330 posti letto.

**A seguito dell'arrotondamento delle cifre decimali e di una diversa proporzione di interviste nelle quattro categorie delle strutture, i totali possono non quadrare con la stima delle presenze totali.

INDICATORI DI TURISTICITA' DELLA PROVINCIA DI LATINA

Tasso di turisticità mensile della provincia di Latina

12.525

Il tasso di turisticità relativo al mese di aprile presso le strutture alberghiere, calcolato come rapporto tra il numero di presenze stimate e la popolazione residente*, indica il numero di turisti presenti ogni 100.000 abitanti.

Densità turistica mensile della provincia di Latina

31

La densità turistica relativa al mese di aprile presso le strutture alberghiere, data dal rapporto tra il numero di presenze stimate e la superficie del territorio*, indica il numero di turisti per kmq.

SCOSTAMENTO CONSUNTIVO APRILE 2011 – APRILE 2012

- **Stima percentuale occupazione camere mese di APRILE 2011** **35%**

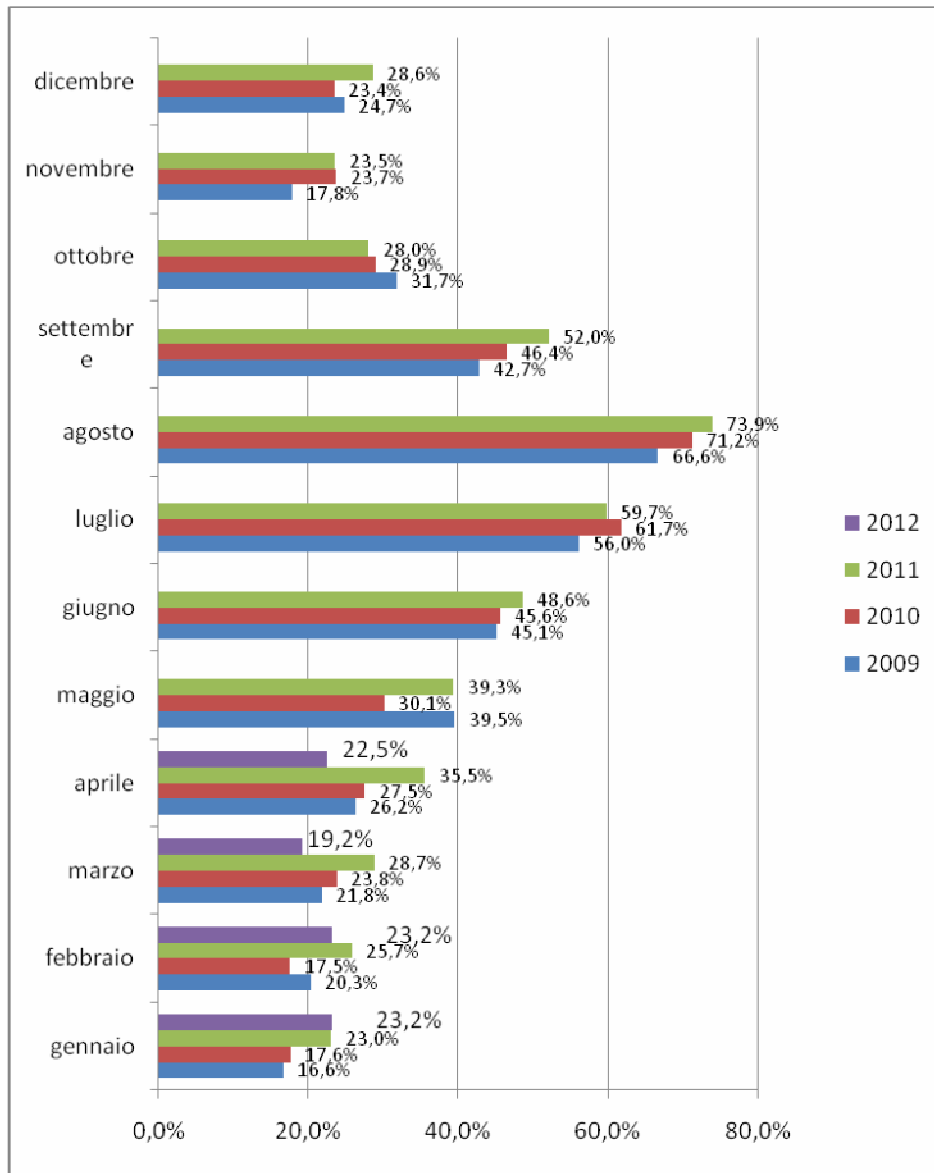
Il dato su riportato fa riferimento alla rilevazione effettuata nello stesso periodo del 2011 e, rispetto ai risultati attuali (22,5%), si registra un decremento del 36,6%.

Mese di APRILE 2011	consuntivo	variazione % aprile 2012/2011
Costa	33,1%	- 12,1%
Entroterra	58,3%	- 87,5%
Isole	13,1%	n.d.

Mese di APRILE 2011	consuntivo	variazione % aprile 2012/2011
1 stella	-	-
2 stelle	21,3%	- 61,5%
3 stelle	36,0%	- 10,8%
4 stelle	40,6%	- 48,0%

* Popolazione residente in provincia di Latina al 1 gennaio 2011: 555.692 abitanti
Superficie della provincia di Latina: 2.250,52 Km²

CONSUNTIVO % OCCUPAZIONE CAMERE 2009-2010-2011

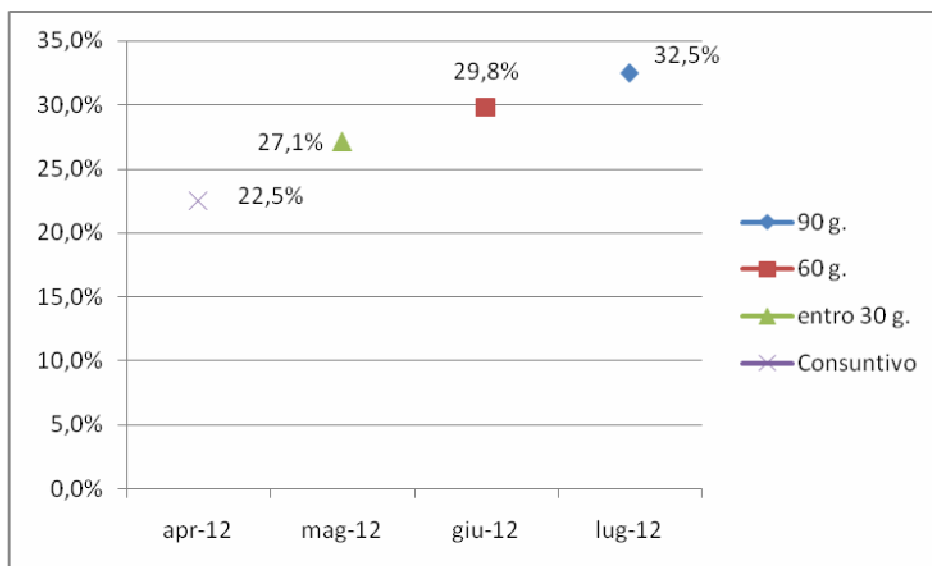


TENDENZA ANDAMENTO TURISTICO PROVINCIA DI LATINA GENNAIO – FEBBRAIO- MARZO 2012

Tendenza prenotazioni nel mese di MAGGIO 2012	27,1%
Tendenza prenotazioni nel mese di GIUGNO 2012	29,8%
Tendenza prenotazioni nel mese di LUGLIO 2012	32,5%

La tendenza delle prenotazioni corrisponde alla percentuale delle camere prenotate per i mesi successivi al momento della rilevazione; rilevare tale dato con largo anticipo consente di monitorare la programmazione delle vacanze da parte del turista che sceglie quale meta delle proprie vacanze la provincia di Latina.

Il grafico sottostante mostra l'andamento delle prenotazioni a 30, 60 e 90 giorni relativo ai mesi di maggio, giugno e luglio 2012.



Fonte: Centro Studi sul Turismo

FOCUS

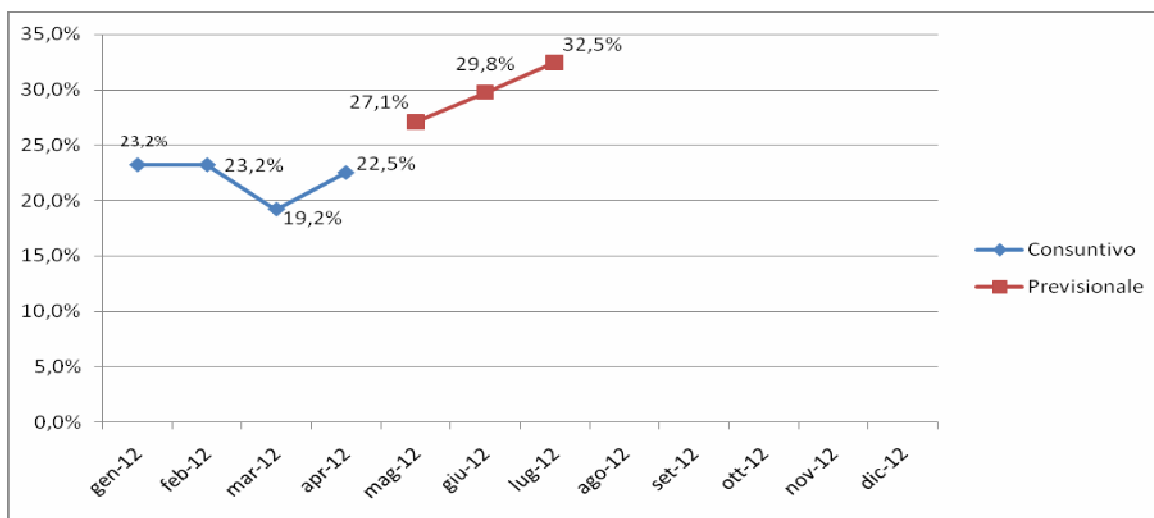
Nel corso dell'indagine si è rivolta particolare attenzione alla percentuale dell'occupazione camere registrata durante le Festività di Pasqua, del 25 aprile, dello Yacht Med Festival (Gaeta 21-29 aprile) e del 1° maggio di seguito indicate:

-	Stima percentuale occupazione camere Focus Pasqua	29,6%
-	Stima percentuale occupazione camere Focus 25 aprile	23,6%
-	Stima percentuale occupazione camere Focus YMF	19,7%
-	Stima percentuale occupazione camere Focus 1° maggio	24,3%

Inoltre, è stata monitorata la tendenza delle prenotazioni camere registrata in riferimento al Focus del 15 Agosto, di seguito indicata:

-	Tendenza prenotazioni camere Focus 15 agosto	39,4%
---	---	--------------

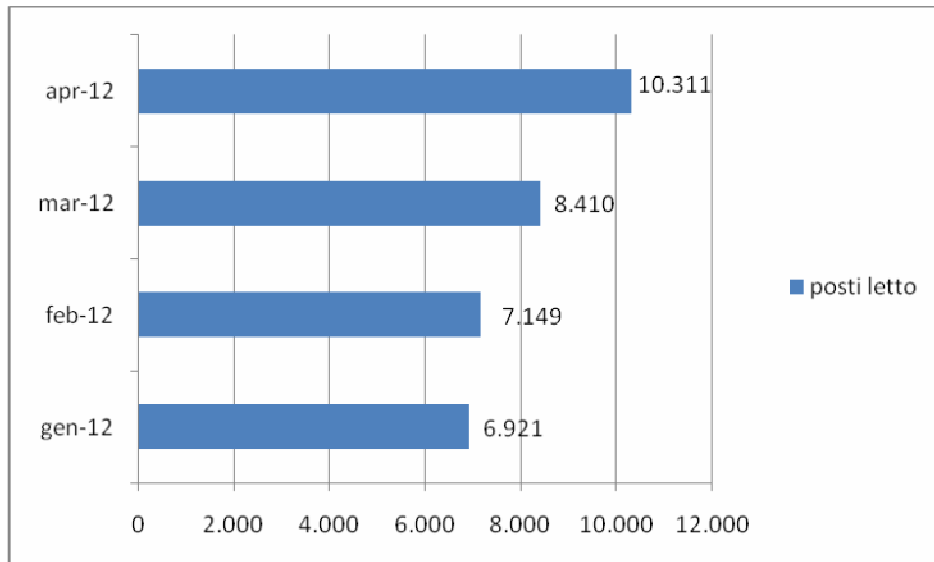
TREND – % OCCUPAZIONE CAMERE (DATO CONSUNTIVO E PREVISIONALE A CONFRONTO)



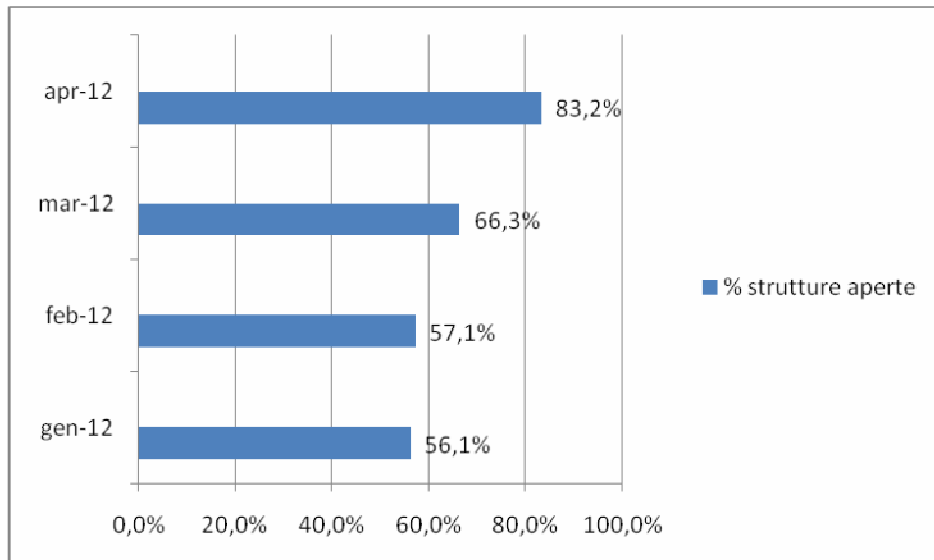
Fonte: Centro Studi sul Turismo

OFFERTA RICETTIVA ALBERGHIERA DELLA PROVINCIA DI LATINA

I grafici che seguono mostrano l'andamento dell'offerta ricettiva alberghiera nei mesi di gennaio, febbraio, marzo e aprile*:



Fonte: Centro Studi sul Turismo



Fonte: Centro Studi sul Turismo

* Situazione aggiornata al 31 maggio 2012

ARRIVI ISOLE PONZIANE

Di seguito si riportano gli arrivi registrati nelle Isole Ponziane negli anni 2008, 2009, 2010 e 2011 elaborati dal Centro Studi sul Turismo su dati della Capitaneria di Porto di Gaeta:

PONZA	2008	2009	2010	2011
GENNAIO	4.717	4.262	3.518	4.381
FEBBRAIO	4.895	4.264	3.563	4.147
MARZO	ND	5.548	5.515	4.807
APRILE	11.788	11.051	7.220	9.971
MAGGIO	18.647	21.652	12.195	12.449
GIUGNO	29.304	25.083	23.116	25.284
LUGLIO	40.434	35.892	34.193	ND
AGOSTO	59.130	50.564	51.258	50.044
SETTEMBRE	20.160	16.407	15.661	ND
OTTOBRE	6.666	6.497	7.333	5.370
NOVEMBRE	4.430	4.411	2.766	4.626
DICEMBRE	4.519	4.791	4.403	
TOTALE	204.690	190.422	170.741	122.079

VENTOTENE	2008	2009	2010
GENNAIO	ND	966	ND
FEBBRAIO	1.401	1.434	ND
MARZO	ND	1.945	ND
APRILE	6.880	5.039	ND
MAGGIO	8.903	8.368	ND
GIUGNO	10.435	8.136	ND
LUGLIO	8.854	8.490	ND
AGOSTO	13.392	12.326	ND
SETTEMBRE	14.562	6.959	ND
OTTOBRE	2.712*	2.889	ND
NOVEMBRE	2.103	ND	ND
DICEMBRE	1.855	1.518*	ND
TOTALE	71.097	58.070	-

*I dati in corsivo sono stati stimati sulla base delle annualità disponibili.

SINTESI CONSUNTIVI MENSILI ANDAMENTO TURISTICO DELLA PROVINCIA DI LATINA

Gennaio 2011	Stima percentuale occupazione camere	23,0%
Febbraio 2011	Stima percentuale occupazione camere	25,7%
Marzo 2011	Stima percentuale occupazione camere	28,7%
Aprile 2011	Stima percentuale occupazione camere	35,5%
Maggio 2011	Stima percentuale occupazione camere	39,3%
Giugno 2011	Stima percentuale occupazione camere	48,6%
Luglio 2011	Stima percentuale occupazione camere	59,7%
Agosto 2011	Stima percentuale occupazione camere	73,9%
Settembre 2011	Stima percentuale occupazione camere	52,0%
Ottobre 2011	Stima percentuale occupazione camere	28,0%
Novembre 2011	Stima percentuale occupazione camere	23,5%
Dicembre 2011	Stima percentuale occupazione camere	28,6%
Gennaio 2012	Stima percentuale occupazione camere	23,2%
Febbraio 2012	Stima percentuale occupazione camere	23,2%
Marzo 2012	Stima percentuale occupazione camere	19,2%
Aprile 2012	Stima percentuale occupazione camere	22,5%

SINTESI CONSUNTIVI FOCUS ANDAMENTO TURISTICO DELLA PROVINCIA DI LATINA

Focus Epifania 2009	Stima percentuale occupazione camere	9,0%
Focus Pasqua 2009	Stima percentuale occupazione camere	32,0%
Focus 25 Aprile 2009	Stima percentuale occupazione camere	38,0%
Focus 1° Maggio 2009	Stima percentuale occupazione camere	58,0%
Focus Adunata Alpini 2009	Stima percentuale occupazione camere	58,0%
Focus 2 Giugno 2009	Stima percentuale occupazione camere	40,6%
Focus 15 Agosto 2009	Stima percentuale occupazione camere	78,0%
Focus 1 Novembre 2009	Stima percentuale occupazione camere	14,2%
Focus 8 Dicembre 2009	Stima percentuale occupazione camere	12,1%
Focus 25 Dicembre 2009	Stima percentuale occupazione camere	11,0%
Focus 31 Dicembre 2009	Stima percentuale occupazione camere	44,1%
Focus Epifania 2010	Stima percentuale occupazione camere	8,8%
Focus Pasqua 2010	Stima percentuale occupazione camere	43,4%

Focus 25 Aprile 2010	Stima percentuale occupazione camere	21,9%
Focus 1° Maggio 2010	Stima percentuale occupazione camere	56,7%
Focus 2 giugno 2010	Stima percentuale occupazione camere	29,1%
Focus 15 Agosto 2010	Stima percentuale occupazione camere	79,9%
Focus 1° Novembre 2010	Stima percentuale occupazione camere	17,7%
Focus 8 Dicembre 2010	Stima percentuale occupazione camere	14,0%
Focus 25 Dicembre 2010	Stima percentuale occupazione camere	13,9%
Focus 31 Dicembre 2010	Stima percentuale occupazione camere	60,6%
Focus Epifania 2011	Stima percentuale occupazione camere	14,9%
Focus Pasqua 2011	Stima percentuale occupazione camere	58,1%
Focus 1° maggio 2011	Stima percentuale occupazione camere	40,6%
Focus 2 Giugno 2011	Stima percentuale occupazione camere	55,2%
Focus 15 Agosto 2011	Stima percentuale occupazione camere	84,8%
Focus XVIII Raduno Marinai	Stima percentuale occupazione camere	56,3%
Focus 1 Novembre 2011	Stima percentuale occupazione camere	14,3%
Focus 8 Dicembre 2011	Stima percentuale occupazione camere	15,3%
Focus 25 Dicembre 2011	Stima percentuale occupazione camere	14,5%
Focus 31 Dicembre 2011	Stima percentuale occupazione camere	71,2%
Focus 6 Gennaio 2012	Stima percentuale occupazione camere	12,9%