



Camera di Commercio  
Latina



Centro Studi sul Turismo

## **BOLLETTINO n. 9**

### **RILEVAMENTO TURISTICO DELLA PROVINCIA DI LATINA SETTORE ALBERGHIERO**

Elaborazione a cura del Centro Studi sul Turismo  
della Camera di Commercio I.A.A. di Latina

**Consuntivo ottobre 2009**  
**Consuntivo Focus 1 novembre**  
**Trend novembre-dicembre 2009- gennaio 2010**  
**Focus 25 dicembre- Focus 31 dicembre- Focus 6 gennaio**

Rilevazione effettuata dal 2 al 18 novembre  
Latina, 23 dicembre 2009

## CONSUNTIVO ANDAMENTO TURISTICO PROVINCIA DI LATINA OTTOBRE 2009

Il Centro Studi sul Turismo della Camera di Commercio di Latina ha effettuato un'indagine al fine di conoscere le presenze nel settore ricettivo delle strutture alberghiere della provincia di Latina. I dati sono stati rilevati tramite diversi strumenti quali, fax, e-mail e telefonate nei giorni dal 2 al 18 novembre.

La rilevazione è stata realizzata sul 48,1% delle strutture alberghiere aperte del territorio provinciale; i contatti con la restante quota non hanno avuto esito positivo, in quanto alcune imprese sono risultate chiuse o è fallito ogni tipo di contatto, mentre altre hanno preferito non collaborare.

**Stima percentuale occupazione camere mese di ottobre 2009** **31,7%**

**Stima delle presenze totali nelle strutture alberghiere nel mese di ottobre 2009** **94.298\***

Il mese di ottobre evidenzia un'occupazione letti del 31,7% con un decremento, rispetto alla stima delle presenze relativa al mese di settembre, pari al -25,8% dei posti letto mensili occupati, prevedibile anche in considerazione della stagionalità.

### Stima percentuale occupazione camere e presenze per macroarea:

Mese di Ottobre	consuntivo	presenze stimate**	variazione % sul mese precedente
Costa	33,5%	81.559	(-24,5%)
Entrotterra	28,0%	11.962	(-27,0%)
Isole	1,5%	154	(-94,0%)

### Stima percentuale occupazione camere e presenze per classificazione in stelle:

Mese di Ottobre	consuntivo	presenze stimate**	variazione % sul mese precedente
- 1 stella	11,0%	2.815	(-44,4%)
- 2 stelle	19,5%	8.481	(-39,8%)
- 3 stelle	27,8%	42.831	(-32,4%)
- 4 stelle	39,7%	34.466	(-19,1%)

Su tutto il territorio si registra una riduzione delle presenze; ciò è particolarmente evidente sulle isole dove si è registrato un decremento rispetto al mese di settembre pari al -94,0%. Le strutture a quattro stelle registrano, anche per il mese di ottobre, la maggiore percentuale di occupazione camere (39,7%) e la variazione più lieve rispetto al mese di settembre (-19,1%).

\* Il dato stimato delle presenze nelle 158 strutture alberghiere aperte, viene calcolato su un totale di 9.897 posti letto giornalieri, corrispondente ad una capacità massima mensile di 295.440 posti letto.

\*\*A seguito dell'arrotondamento delle cifre decimali e di una diversa proporzione di interviste nelle quattro categorie delle strutture, i totali possono non quadrare con la stima delle presenze totali.

## SCOSTAMENTO CONSUNTIVO OTTOBRE 2009-OTTOBRE 2008

**Stima percentuale occupazione camere mese di ottobre 2008** \* **27,7%**

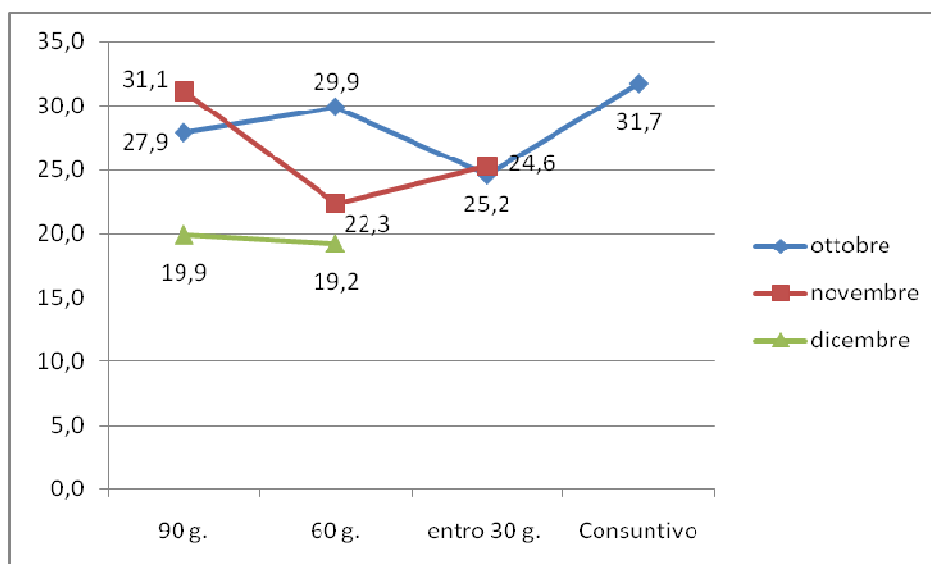
Il dato su riportato fa riferimento alla rilevazione effettuata nello stesso periodo del 2008 e, rispetto ai risultati attuali, mostra un' incremento della stima dei posti letto mensili occupati pari al +14,4%. Tale incremento si spiega, in gran parte, con il IX Convegno Nazionale sul Kiwi che si è tenuto dal 6 all'8 ottobre a Latina e Viterbo.

## TENDENZA ANDAMENTO TURISTICO PROVINCIA DI LATINA NOVEMBRE- DICEMBRE-2009 GENNAIO 2010

- **Tendenza prenotazioni nel mese di NOVEMBRE 2009** **25,2%**
- **Tendenza prenotazioni nel mese di DICEMBRE 2009** **19,2%**
- **Tendenza prenotazioni nel mese di GENNAIO 2010** **14,0%**

La tendenza delle prenotazioni corrisponde alla percentuale delle camere prenotate per i mesi successivi al momento della rilevazione; rilevare tale dato con largo anticipo consente di monitorare la programmazione delle vacanze da parte del turista che sceglie quale meta delle proprie vacanze la provincia di Latina.

Il grafico sottostante mostra l'andamento delle prenotazioni a 30, 60 e 90 giorni relativo ai mesi di ottobre, novembre e dicembre.



Fonte: Centro Studi sul Turismo

\* Per esigenze di confronto il dato relativo al 2008 è stato ricalcolato secondo la metodologia corrente.

## FOCUS

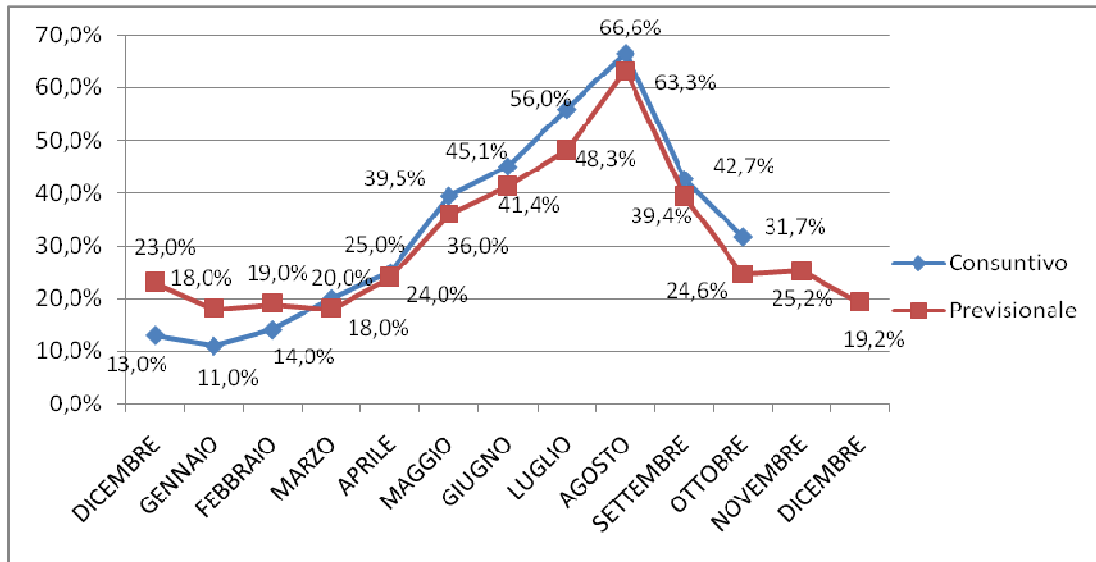
Nel corso dell'indagine si è rivolta particolare attenzione alla percentuale dell'occupazione camere registrata durante il Focus 1 Novembre, di seguito indicata:

- **Stima percentuale occupazione camere Focus 1 Novembre 2009** **78,0 %**

Inoltre, si è chiesto di indicare la tendenza delle prenotazioni camere per le Festività Natalizie, di seguito indicate:

- **Tendenza prenotazioni camere Focus 25 Dicembre 2009** **8,0 %**
- **Tendenza prenotazioni camere Focus 31 Dicembre 2009** **47,6 %**
- **Tendenza prenotazioni camere Focus 6 Gennaio 2010** **10,5 %**

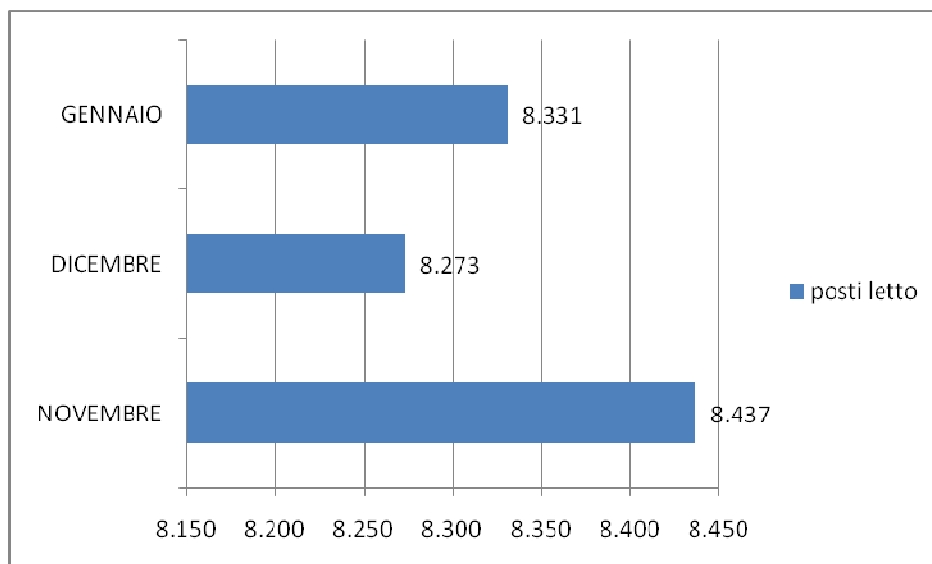
**TREND – % OCCUPAZIONE CAMERE (DATO CONSUNTIVO E PREVISIONALE A CONFRONTO)**



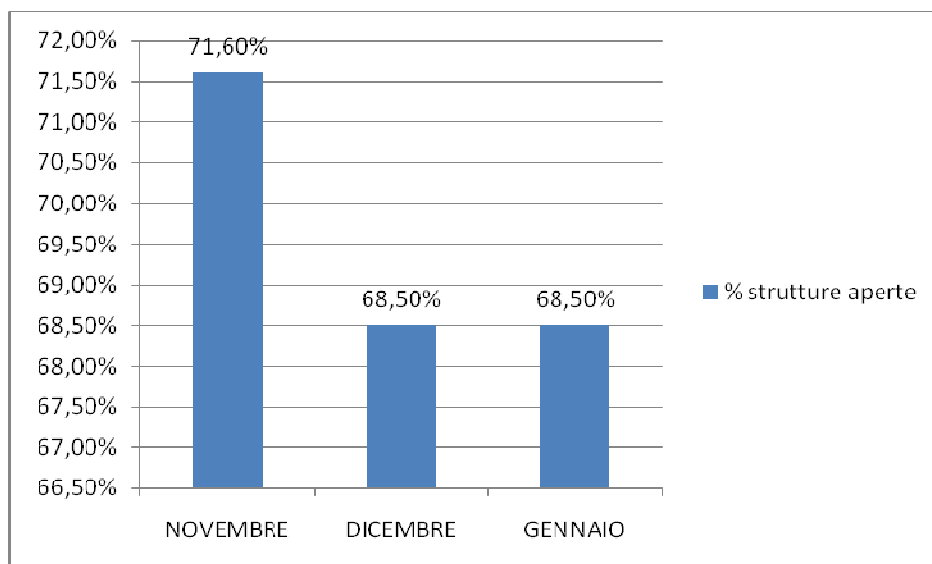
Fonte: Centro Studi sul Turismo

## OFFERTA RICETTIVA ALBERGHIERA DELLA PROVINCIA DI LATINA

I grafici che seguono mostrano l'andamento dell'offerta ricettiva alberghiera nei mesi di novembre, dicembre e gennaio\*:



Fonte: Centro Studi sul Turismo



Fonte: Centro Studi sul Turismo

\* Situazione aggiornata al 18 novembre 2009.

## ARRIVI ISOLE PONZIANE

Di seguito si riportano gli arrivi registrati nelle Isole Ponziane, nei mesi estivi degli anni 2007, 2008, 2009, elaborati dal Centro Studi sul Turismo su dati della Capitaneria di Porto di Gaeta:

<b>PONZA</b>	<b>2007</b>	<b>2008</b>	<b>2009</b>
MAGGIO	N.D.	18.647	21.652
GIUGNO	33.854	29.304	25.083
LUGLIO	N.D.	40.434	35.892
AGOSTO	51.441	59.130	50.564
SETTEMBRE	20.467	20.160	16.407
OTTOBRE	6.604	6.666	6.497
<b>TOTALE</b>	-	<b>174.341</b>	<b>156.095</b>

<b>VENTOTENE</b>	<b>2007</b>	<b>2008</b>	<b>2009</b>
MAGGIO	7.786	8.903	8.368
GIUGNO	9.332	10.435	8.136
LUGLIO	11.774	8.854	8.490
AGOSTO	16.671	13.392	12.326
SETTEMBRE	7.670	14.562	6.959
OTTOBRE	2.536	ND	2.889
<b>TOTALE</b>	<b>55.769</b>	-	<b>47.168</b>

## SINTESI CONSUNTIVI MENSILI ANDAMENTO TURISTICO DELLA PROVINCIA DI LATINA

Giugno 2008	Stima Percentuale occupazione camere	42,1%
Luglio 2008	Stima Percentuale occupazione camere	58,9%
Agosto 2008	Stima Percentuale occupazione camere	75,4%
Settembre 2008	Stima Percentuale occupazione camere	38,0%
Ottobre 2008	Stima Percentuale occupazione camere	21,1%
Novembre 2008	Stima percentuale occupazione camere	11,0%
Dicembre 2008	Stima percentuale occupazione camere	13,0%
Gennaio 2009	Stima percentuale occupazione camere	11,0%
Febbraio 2009	Stima percentuale occupazione camere	14,0%
Marzo 2009	Stima percentuale occupazione camere	20,0%
Aprile 2009	Stima percentuale occupazione camere	25,0%
Maggio 2009	Stima percentuale occupazione camere	39,5%
Giugno 2009	Stima percentuale occupazione camere	45,1%
Luglio 2009	Stima percentuale occupazione camere	56,0%
Agosto 2009	Stima percentuale occupazione camere	66,6%
Settembre 2009	Stima percentuale occupazione camere	42,7%
Ottobre 2009-	Stima percentuale occupazione camere	31,7%

## SINTESI CONSUNTIVI FOCUS ANDAMENTO TURISTICO DELLA PROVINCIA DI LATINA

Focus 15 Agosto 2008	Stima Percentuale occupazione camere	85,5%
Focus 1 Novembre 2008	Stima Percentuale occupazione camere	18,9%
Focus 8 Dicembre 2008	Stima percentuale occupazione camere	13,0%
Focus Natale 2008	Stima percentuale occupazione camere	7,0%
Focus 31 Dicembre 2008	Stima percentuale occupazione camere	41,0%
Focus Epifania 2009	Stima percentuale occupazione camere	9,0%
Focus Pasqua 2009	Stima percentuale occupazione camere	32,0%
Focus 25 Aprile 2009	Stima percentuale occupazione camere	38,0%
Focus 1° Maggio 2009	Stima percentuale occupazione camere	58,0%
Focus Adunata Alpini 2009	Stima percentuale occupazione camere	58,0%
Focus 2 Giugno 2009	Stima percentuale occupazione camere	40,6%
Focus 15 Agosto 2009	Stima percentuale occupazione camere	78,0%
Focus 1 Novembre	Stima percentuale occupazione camere	14,2%