



Camera di Commercio
Latina



Centro Studi sul Turismo

BOLLETTINO n. 2

ANDAMENTO DELLE PRESENZE/PRENOTAZIONI NEGLI AFFITTACAMERE DELLA PROVINCIA DI LATINA

Elaborazione a cura del Centro Studi sul Turismo
della Camera di Commercio I.A.A. di Latina

Consuntivo gennaio 2010
Trend febbraio- marzo- aprile 2010
Trend Focus Pasqua 2010

Rilevazione effettuata dal 2 al 17 febbraio 2010
Latina, 10 marzo 2010

CONSUNTIVO ANDAMENTO TURISTICO PROVINCIA DI LATINA GENNAIO 2010

Il Centro Studi sul Turismo della Camera di Commercio di Latina ha effettuato un'indagine al fine di conoscere le presenze nel settore ricettivo degli Affittacamere della provincia di Latina. I dati sono stati rilevati tramite diversi strumenti quali, fax, e-mail e telefonate nei giorni dal 2 al 17 febbraio 2010.

La rilevazione è stata realizzata sul 27,6% degli affittacamere aperti del territorio provinciale; i contatti con la restante quota non hanno avuto esito positivo, in quanto alcuni operatori sono risultati chiusi o è fallito ogni tipo di contatto, mentre altri hanno preferito non collaborare.

Stima percentuale occupazione camere mese di gennaio 2010	5,3%
Stima delle presenze totali negli affittacamere nel mese di gennaio 2010	649*

Il mese di gennaio evidenzia un'occupazione letti del 5,3% con un decremento rispetto al mese di dicembre pari al - 62,4%.

Stima percentuale occupazione camere e presenze per macroarea:

Mese di gennaio	consuntivo	presenze stimate	variazione % sul mese precedente
Costa/Isole	6,7%	577	(-54,1%)
Entroterra	(-)**	(--)	(--)

I dati su esposti evidenziano un'occupazione letti, nel mese di gennaio del 6,7% nella macroarea costa/isole con un decremento rispetto al mese precedente pari al -54,1%.

TENDENZA ANDAMENTO TURISTICO PROVINCIA DI LATINA FEBBRAIO- MARZO- APRILE 2010

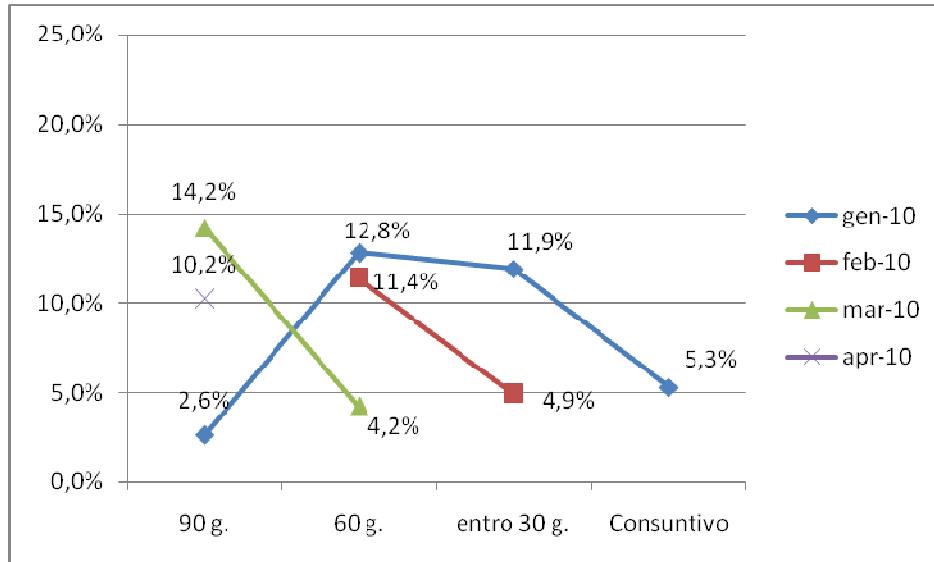
- Tendenza prenotazioni nel mese di FEBBRAIO 2010	4,9%
- Tendenza prenotazioni nel mese di MARZO 2010	4,2%
- Tendenza prenotazioni nel mese di APRILE 2010	10,2%

La tendenza delle prenotazioni corrisponde alla percentuale delle camere prenotate al momento della rilevazione; rilevare tale dato con largo anticipo consente di monitorare la programmazione delle vacanze da parte del turista.

* Il dato stimato delle presenze negli affittacamere presenti in provincia di Latina, viene calcolato su un totale di 408 posti letto giornalieri, corrispondente ad una capacità massima mensile di 12.240.

** il segno (-) indica un valore statisticamente non significativo. I totali comprendono comunque i dati non pubblicati.

Il grafico sottostante mostra l'andamento delle prenotazioni a 30, 60 e 90 giorni nei mesi di gennaio, febbraio, marzo e aprile.



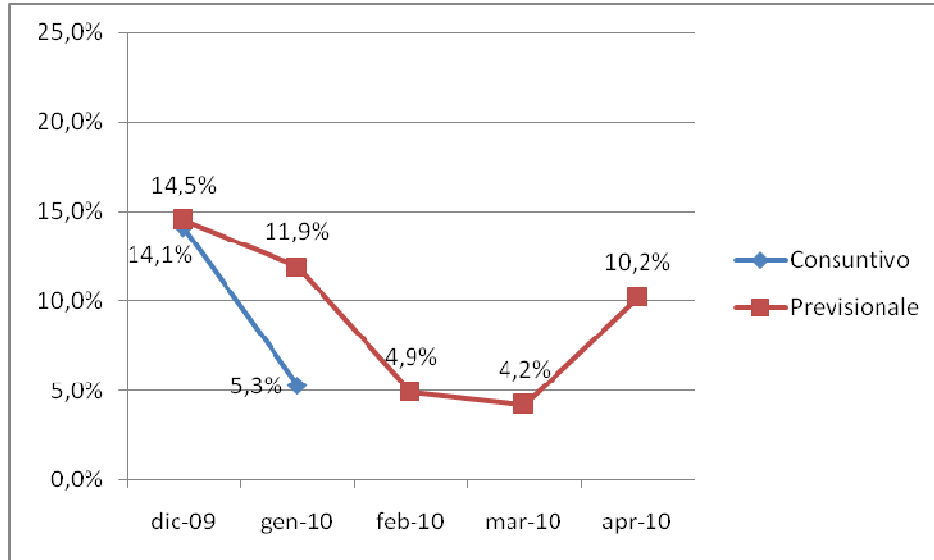
Fonte: Centro Studi sul Turismo

FOCUS

Inoltre, si è chiesto di indicare la tendenza delle prenotazioni camere per la Festività di Pasqua, di seguito indicata:

- **Tendenza prenotazioni camere Focus Pasqua 2010** **15,0 %**

TREND % OCCUPAZIONE CAMERE (DATO CONSUNTIVO E PREVISIONALE A CONFRONTO)



Fonte: Centro Studi sul Turismo

SINTESI CONSUNTIVI MENSILI ANDAMENTO TURISTICO DELLA PROVINCIA DI LATINA

Giugno 2009	Stima percentuale occupazione camere	26,5%
Luglio 2009	Stima percentuale occupazione camere	40,8%
Agosto 2009	Stima percentuale occupazione camere	63,2%
Settembre 2009		
Ottobre 2009	Stima percentuale occupazione camere	12,3%
Novembre 2009	Stima percentuale occupazione camere	12,4%
Dicembre 2009	Stima percentuale occupazione camere	14,1%
Gennaio 2010	Stima percentuale occupazione camere	5,3%

SINTESI CONSUNTIVI FOCUS ANDAMENTO TURISTICO DELLA PROVINCIA DI LATINA

Focus 15 Agosto 2009	Stima percentuale occupazione camere	93,4%
Focus 1 Novembre 2009	Stima percentuale occupazione camere	4,7%
Focus 8 Dicembre 2009	Stima percentuale occupazione camere	13,9%
Focus 25 Dicembre 2009	Stima percentuale occupazione camere	9,5%
Focus 31 Dicembre 2009	Stima percentuale occupazione camere	39,3%
Focus 6 Gennaio 2010	Stima percentuale occupazione camere	13,7%

ARRIVI ISOLE PONZIANE

Di seguito si riportano gli arrivi registrati nelle Isole Ponziane, nei mesi estivi degli anni 2008 e 2009, elaborati dal Centro Studi sul Turismo su dati della Capitaneria di Porto di Gaeta: da aggiornare

PONZA	2008	2009	2010
GENNAIO	4.717	4.262	3.518
FEBBRAIO	4.895	4.264	3.563
MARZO	ND	5.548	
APRILE	11.788	11.051	
MAGGIO	18.647	21.652	
GIUGNO	29.304	25.083	
LUGLIO	40.434	35.892	
AGOSTO	59.130	50.564	
SETTEMBRE	20.160	16.407	
OTTOBRE	6.666	6.497	
NOVEMBRE	4.430	4.411	
DICEMBRE	4.519	4.791	
TOTALE	204.690	190.422	7.081

VENTOTENE	2008	2009	2010
GENNAIO	ND	966	ND
FEBBRAIO	1.401	1.434	ND
MARZO	ND	1.945	
APRILE	6.880	5.039	
MAGGIO	8.903	8.368	
GIUGNO	10.435	8.136	
LUGLIO	8.854	8.490	
AGOSTO	13.392	12.326	
SETTEMBRE	14.562	6.959	
OTTOBRE	2.712*	2.889	
NOVEMBRE	2.103	ND	
DICEMBRE	1.855	1.518*	
TOTALE	71.097	58.070	-

*I dati in corsivo sono stati stimati sulla base delle annualità disponibili.