



Camera di Commercio
Latina



Centro Studi sul Turismo

BOLLETTINO n. 8

RILEVAMENTO TURISTICO DELLA PROVINCIA DI LATINA SETTORE ALBERGHIERO

Elaborazione a cura del Centro Studi sul Turismo
della Camera di Commercio I.A.A. di Latina

**Consuntivo luglio 2010
Trend agosto-settembre-ottobre 2010
Consuntivo Focus 15 agosto 2010**

Rilevazione effettuata dal luglio 2 agosto al 25 agosto 2010
Latina, 26 agosto 2010



CONSUNTIVO ANDAMENTO TURISTICO PROVINCIA DI LATINA LUGLIO 2010

Il Centro Studi sul Turismo della Camera di Commercio di Latina ha effettuato un'indagine al fine di conoscere le presenze nel settore ricettivo delle strutture alberghiere della provincia di Latina. I dati sono stati rilevati tramite diversi strumenti quali, fax, e-mail e telefonate nei giorni dal 2 agosto al 25 agosto.

La rilevazione è stata realizzata sul 46,1% delle strutture alberghiere aperte del territorio provinciale; i contatti con la restante quota non hanno avuto esito positivo, in quanto alcune imprese sono risultate chiuse o è fallito ogni tipo di contatto, mentre altre hanno preferito non collaborare.

Stima percentuale occupazione camere mese di luglio 2010 **61,7%**

Stima delle presenze totali nelle strutture alberghiere nel mese di luglio 2010 **214.457***

Il mese di luglio evidenzia un'occupazione letti del 61,7%, con un incremento rispetto alla stima percentuale occupazione camere relativa al mese di giugno pari al 35,3%.

Stima percentuale occupazione camere e presenze per macroarea:

Mese di Luglio	consuntivo	presenze stimate**	variazione % sul mese precedente
Costa	66,5%	179.749	(+30,6%)
Entrotterra	39,0%	19.399	(+36,8%)
Isole	53,3%	14.679	(+66,0%)

Stima percentuale occupazione camere e presenze per classificazione in stelle:

Mese di Luglio	consuntivo	presenze stimate**	variazione % sul mese precedente
- 1 stella	62,8%	9.382	(+108,6%)
- 2 stelle	51,8%	29.138	(+69,8%)
- 3 stelle	57,9%	101.944	(+30,7%)
- 4 stelle	71,9%	72.130	(+23,3%)

Senza altro la componente stagionale contribuisce a spiegare le tendenze rilevate; infatti, su tutto il territorio si registra un incremento delle presenze rispetto al mese di giugno; inoltre, la costa registra l'occupazione camere più elevata (66,5%).

Disaggregando per tipologia di struttura, gli alberghi a 4 stelle mostrano la performance migliore in termini di occupazione camere (71,9%).

Così come era accaduto anche nello stesso periodo del 2009, l'incremento maggiore rispetto al mese precedente, si registra nelle strutture ad una stella (+108,6%).

* Il dato stimato delle presenze nelle 194 strutture alberghiere aperte, viene calcolato su un totale di 11.586 posti letto giornalieri, corrispondente ad una capacità massima mensile di 347.580 posti letto .

**A seguito dell'arrotondamento delle cifre decimali e di una diversa proporzione di interviste nelle quattro categorie delle strutture, i totali possono non quadrare con la stima delle presenze totali.

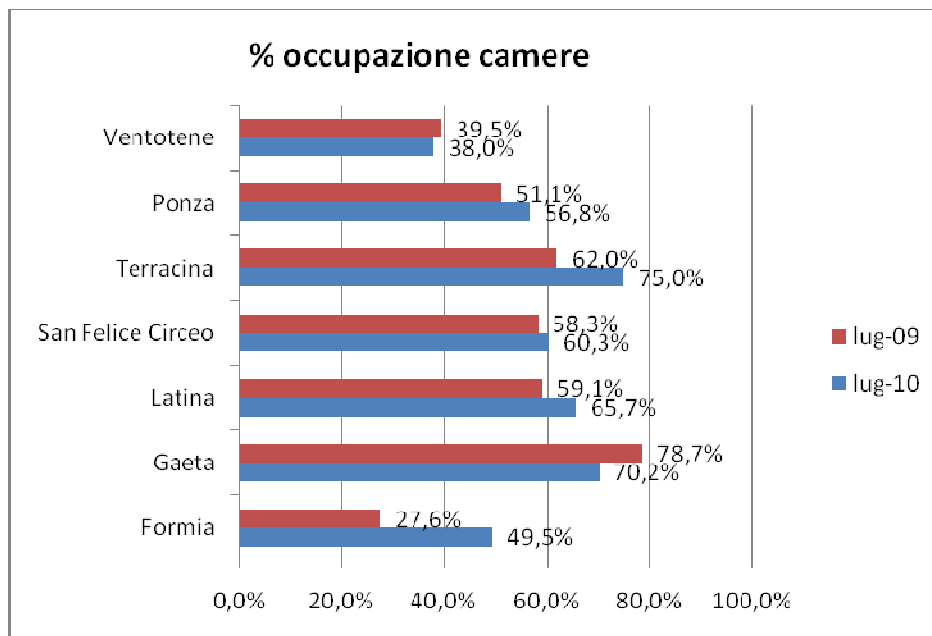
SCOSTAMENTO CONSUNTIVO LUGLIO 2009-LUGLIO 2010

Stima percentuale occupazione camere mese di LUGLIO 2009*

56,0%

Il dato su riportato fa riferimento alla rilevazione effettuata nello stesso periodo del 2009 e, rispetto ai risultati attuali, mostra un incremento della stima percentuale dell'occupazione camere pari al 10,2%.

Il grafico sottostante mostra la % occupazione camere registrata nel mese di Luglio del 2009 e del 2010 nei Comuni di Formia, Gaeta, Latina, San felice Circeo, Terracina, Ponza e Ventotene.



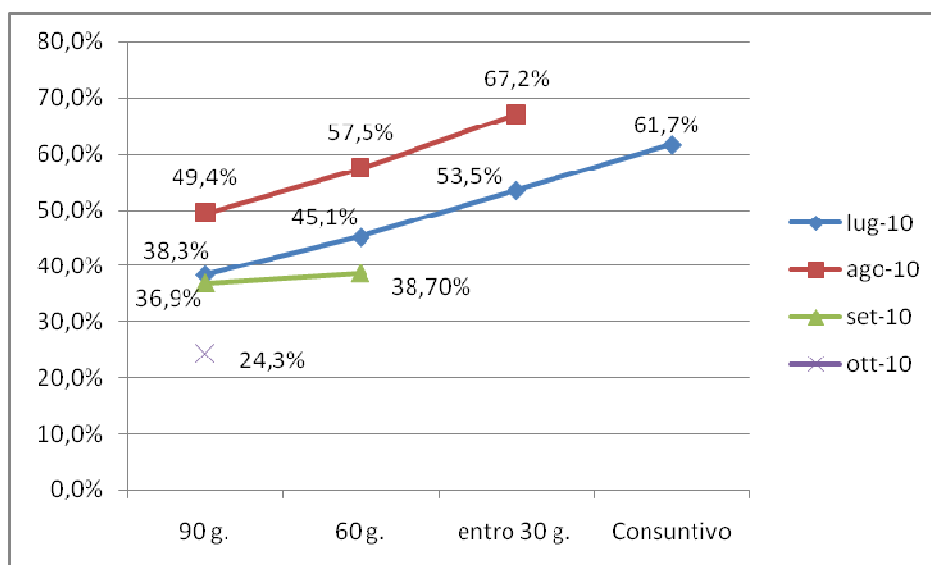
Fonte: Centro Studi sul Turismo

TENDENZA ANDAMENTO TURISTICO PROVINCIA DI LATINA AGOSTO-SETTEMBRE-OTTOBRE 2010

Tendenza prenotazioni nel mese di AGOSTO 2010	67,2%
Tendenza prenotazioni nel mese di SETTEMBRE 2010	38,7%
Tendenza prenotazioni nel mese di OTTOBRE 2010	24,3%

La tendenza delle prenotazioni corrisponde alla percentuale delle camere prenotate per i mesi successivi al momento della rilevazione; rilevare tale dato con largo anticipo consente di monitorare la programmazione delle vacanze da parte del turista che sceglie quale meta delle proprie vacanze la provincia di Latina.

Il grafico sottostante mostra l'andamento delle prenotazioni a 30, 60 e 90 giorni relativo ai mesi di luglio, agosto, settembre e ottobre.



Fonte: Centro Studi sul Turismo

FOCUS

Nel corso dell'indagine si è rivolta particolare attenzione alla percentuale dell'occupazione camere registrata durante il Focus del 15 Agosto, di seguito indicate:

- **Stima percentuale occupazione camere Focus 15 Agosto 2010** **79,9%**
- **Stima delle presenze giornaliere Focus 15 Agosto 2010** **9.302***

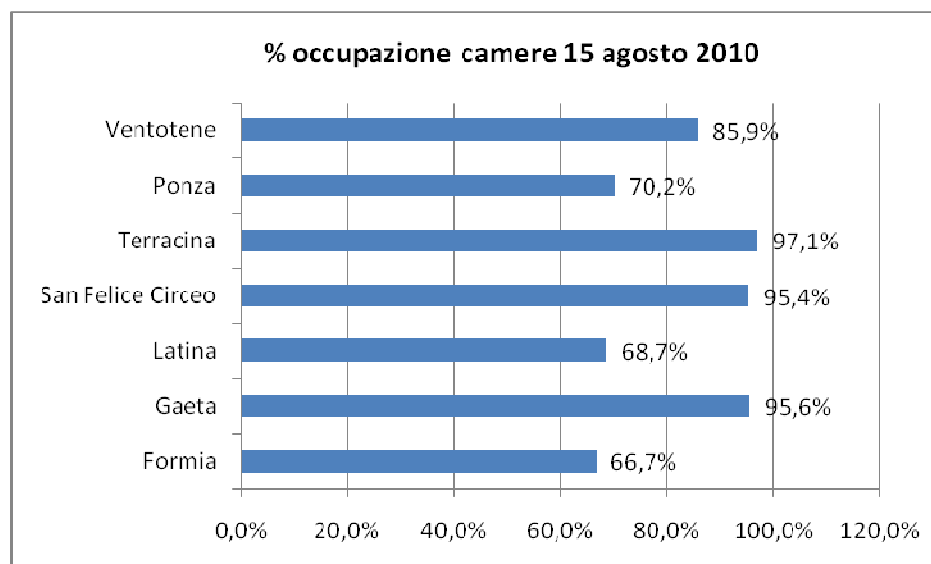
Stima percentuale occupazione camere e presenze per macroarea:

Focus 15 Agosto	consuntivo	presenze giornaliere stimate	variazione % rispetto 2009
Costa	85,4%	7.742	(+3,5%)
Entroterra	53,4%	885	(+6,4%)
Isole	73,1%	671	(-20,0%)

Stima percentuale occupazione camere e presenze per classificazione in stelle:

Focus 15 Agosto	consuntivo	presenze giornaliere stimate	variazione % rispetto 2009
- 1 stella	92,9%	462	(+25,2%)
- 2 stelle	83,9%	1.573	(+ 5,6%)
- 3 stelle	77,8%	4.610	(- 5,5%)
- 4 stelle	80,6%	2.695	(+15,1%)

Il grafico sottostante mostra la % occupazione camere registrata il 15 Agosto 2010 nei Comuni di Formia, Gaeta, Latina, San felice Circeo, Terracina, Ponza e Ventotene.



Fonte: Centro Studi sul Turismo

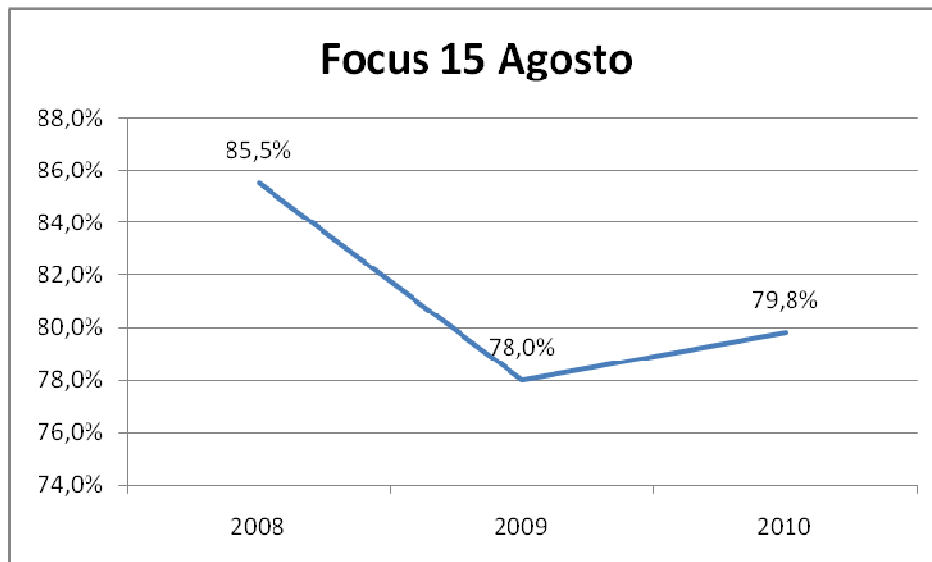
* Il dato stimato delle presenze nelle 195 strutture alberghiere aperte viene calcolato su un totale di 11.642 posti letto giornalieri.

SCOSTAMENTO 15 AGOSTO 2009- 2010

- **Stima percentuale occupazione camere Focus 15 Agosto 2009** **78,0 %**

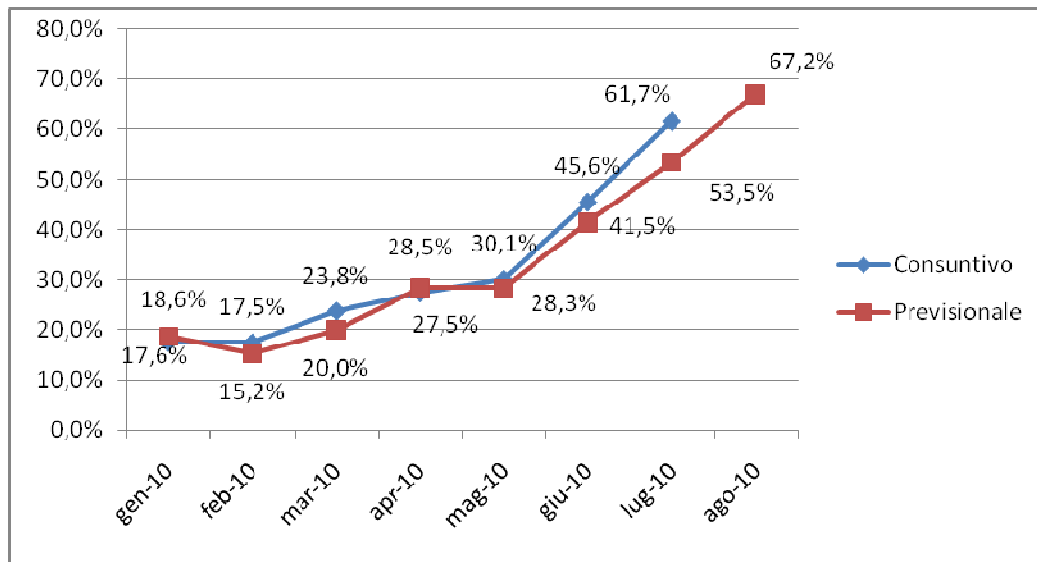
Il dato su riportato fa riferimento alla rilevazione effettuata nello stesso periodo del 2009 e, rispetto ai risultati attuali, mostra un lieve incremento dell'occupazione camere pari al +2,3%.

TREND - % OCCUPAZIONE CAMERE Focus 15 Agosto



Fonte: Centro Studi sul Turismo

TREND – % OCCUPAZIONE CAMERE (DATO CONSUNTIVO E PREVISIONALE A CONFRONTO)



Fonte: Centro Studi sul Turismo

ARRIVI ISOLE PONZIANE

Di seguito si riportano gli arrivi registrati nelle Isole Ponziane negli anni 2008, 2009 e 2010 elaborati dal Centro Studi sul Turismo su dati della Capitaneria di Porto di Gaeta:

PONZA	2008	2009	2010
GENNAIO	4.717	4.262	3.518
FEBBRAIO	4.895	4.264	3.563
MARZO	ND	5.548	5.515
APRILE	11.788	11.051	7.220
MAGGIO	18.647	21.652	12.195
GIUGNO	29.304	25.083	23.116
LUGLIO	40.434	35.892	34.193
AGOSTO	59.130	50.564	
SETTEMBRE	20.160	16.407	
OTTOBRE	6.666	6.497	
NOVEMBRE	4.430	4.411	
DICEMBRE	4.519	4.791	
TOTALE	204.690	190.422	89.320

VENTOTENE	2008	2009	2010
GENNAIO	ND	966	ND
FEBBRAIO	1.401	1.434	ND
MARZO	ND	1.945	ND
APRILE	6.880	5.039	ND
MAGGIO	8.903	8.368	ND
GIUGNO	10.435	8.136	ND
LUGLIO	8.854	8.490	
AGOSTO	13.392	12.326	
SETTEMBRE	14.562	6.959	
OTTOBRE	2.712*	2.889	
NOVEMBRE	2.103	ND	
DICEMBRE	1.855	1.518*	
TOTALE	71.097	58.070	-

*I dati in corsivo sono stati stimati sulla base delle annualità disponibili.

SINTESI CONSUNTIVI MENSILI ANDAMENTO TURISTICO DELLA PROVINCIA DI LATINA

Gennaio 2009	Stima percentuale occupazione camere	16,6%
Febbraio 2009	Stima percentuale occupazione camere	20,3%
Marzo 2009	Stima percentuale occupazione camere	21,8%
Aprile 2009	Stima percentuale occupazione camere	26,2%
Maggio 2009	Stima percentuale occupazione camere	39,5%
Giugno 2009	Stima percentuale occupazione camere	45,1%
Luglio 2009	Stima percentuale occupazione camere	56,0%
Agosto 2009	Stima percentuale occupazione camere	66,6%
Settembre 2009	Stima percentuale occupazione camere	42,7%
Ottobre 2009	Stima percentuale occupazione camere	31,7%
Novembre 2009	Stima percentuale occupazione camere	17,8%
Dicembre 2009	Stima percentuale occupazione camere	24,7%
Gennaio 2010	Stima percentuale occupazione camere	17,6%
Febbraio 2010	Stima percentuale occupazione camere	17,5%
Marzo 2010	Stima percentuale occupazione camere	23,8%
Aprile 2010	Stima percentuale occupazione camere	27,5%
Maggio 2010	Stima percentuale occupazione camere	30,1%
Giugno 2010	Stima percentuale occupazione camere	45,6%
Luglio 2010	Stima percentuale occupazione camere	61,7%

SINTESI CONSUNTIVI FOCUS ANDAMENTO TURISTICO DELLA PROVINCIA DI LATINA

Focus Epifania 2009	Stima percentuale occupazione camere	9,0%
Focus Pasqua 2009	Stima percentuale occupazione camere	32,0%
Focus 25 Aprile 2009	Stima percentuale occupazione camere	38,0%
Focus 1° Maggio 2009	Stima percentuale occupazione camere	58,0%
Focus Adunata Alpini 2009	Stima percentuale occupazione camere	58,0%
Focus 2 Giugno 2009	Stima percentuale occupazione camere	40,6%
Focus 15 Agosto 2009	Stima percentuale occupazione camere	78,0%
Focus 1 Novembre 2009	Stima percentuale occupazione camere	14,2%
Focus 8 Dicembre 2009	Stima percentuale occupazione camere	12,1%
Focus 25 Dicembre 2009	Stima percentuale occupazione camere	11,0%
Focus 31 Dicembre 2009	Stima percentuale occupazione camere	44,1%
Focus Epifania 2010	Stima percentuale occupazione camere	8,8%

Focus Pasqua 2010	Stima percentuale occupazione camere	43,4%
Focus 25 Aprile 2010	Stima percentuale occupazione camere	21,9%
Focus 1° Maggio 2010	Stima percentuale occupazione camere	56,7%
Focus 2 giugno 2010	Stima percentuale occupazione camere	29,1%
Focus 15 Agosto 2010	Stima percentuale occupazione camere	79,9%