



Camera di Commercio
Latina



Centro Studi sul Turismo

BOLLETTINO n.8

ANDAMENTO DELLE PRESENZE/PRENOTAZIONI NEGLI AGRITURISMO DELLA PROVINCIA DI LATINA

Elaborazione a cura del Centro Studi sul Turismo
della Camera di Commercio I.A.A. di Latina

Consuntivo novembre 2010
Focus 8 dicembre
Trend dicembre - 25 e 31 dicembre
Trend 6 gennaio - gennaio- febbraio 2011

Rilevazione effettuata dal 30 novembre al 21 dicembre 2010
Latina, 28 dicembre 2010



CONSUNTIVO ANDAMENTO TURISTICO PROVINCIA DI LATINA NOVEMBRE 2010

Il Centro Studi sul Turismo della Camera di Commercio di Latina ha effettuato un'indagine al fine di conoscere le presenze nel settore ricettivo degli Agriturismo della provincia di Latina.

I dati sono stati rilevati tramite diversi strumenti quali, fax, e-mail e telefonate nei giorni dal 30 novembre al 21 dicembre.

La rilevazione è stata realizzata sul 27,8% delle strutture agrituristiche aperte del territorio provinciale; i contatti con la restante quota non hanno avuto esito positivo, in quanto alcune imprese sono risultate chiuse o è fallito ogni tipo di contatto, mentre altre hanno preferito non collaborare.

Stima percentuale occupazione camere mese di novembre 2010 **17,4%**

Stima delle presenze totali nelle strutture agrituristiche nel mese di novembre 2010 **3.142***

Il dato stimato a consuntivo per il mese di novembre evidenzia un'occupazione camere del 17,4%, con un decremento rispetto al mese di ottobre pari al -24,7%.

SCOSTAMENTO CONSUNTIVO NOVEMBRE 2009-NOVEMBRE 2010

- Stima percentuale occupazione camere mese di novembre 2009 **8,7%**

Il dato su riportato fa riferimento alla rilevazione effettuata nello stesso periodo del 2009, e rispetto ai risultati attuali, mostra un incremento della stima percentuale dell'occupazione camere pari al +100,0%.

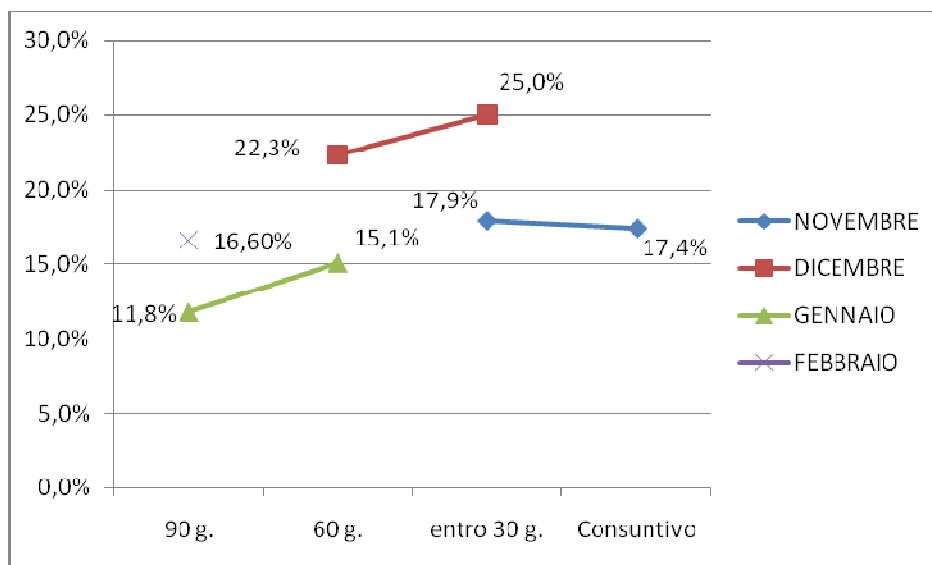
* Il dato stimato delle presenze nei 36 agriturismo aperti in provincia di Latina, viene calcolato su un totale di 602 posti letto giornalieri, corrispondente ad una capacità massima mensile di 18.060.

TENDENZA ANDAMENTO TURISTICO PROVINCIA DI LATINA DICEMBRE 2010-GENNAIO-FEBBRAIO 2011

- **Tendenza prenotazioni nel mese di DICEMBRE 2010** **25,0%**
- **Tendenza prenotazioni nel mese di GENNAIO 2011** **15,1%**
- **Tendenza prenotazioni nel mese di FEBBRAIO 2011** **16,6%**

La tendenza delle prenotazioni corrisponde alla percentuale delle camere prenotate per i mesi successivi al momento della rilevazione; rilevare tale dato con largo anticipo consente di monitorare la programmazione delle vacanze da parte del turista.

Il grafico sottostante mostra l'andamento delle prenotazioni a 30, 60 e 90 giorni nei mesi di novembre, dicembre, gennaio e febbraio.



FOCUS

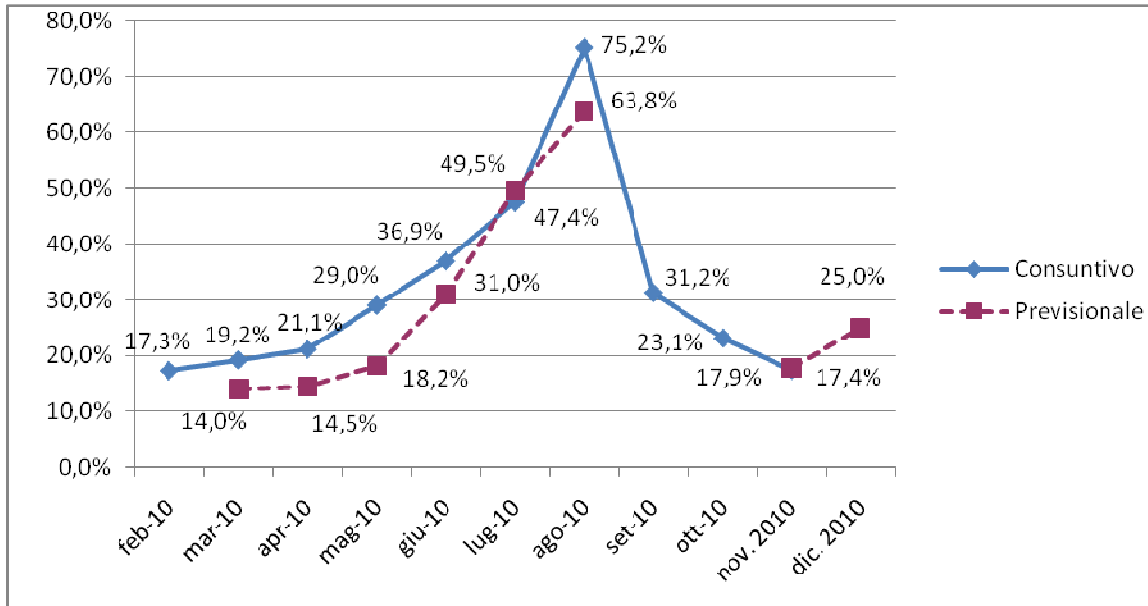
Inoltre, nel corso dell'indagine si è rivolta particolare attenzione al consuntivo relativo alla percentuale dell'occupazione camere registrata durante il Focus dell'8 dicembre, di seguito indicata:

- **Stima percentuale occupazione camere Focus 8 dicembre 2010** **10,8%**

Nel corso dell'indagine, si è chiesto di indicare la tendenza delle prenotazioni camere per i Focus del 25, 31 dicembre e 6 gennaio 2011, di seguito indicate:

- **Tendenza prenotazioni camere Focus 25 dicembre** **17,0%**
- **Tendenza prenotazioni camere Focus 31 dicembre** **58,0%**
- **Tendenza prenotazioni camere Focus 6 gennaio 2011** **12,2%**

TREND – % OCCUPAZIONE CAMERE (DATO CONSUNTIVO E PREVISIONALE A CONFRONTO)



Fonte: Centro Studi sul Turismo

ARRIVI ISOLE PONZIANE

Di seguito si riportano gli arrivi registrati nelle Isole Ponziane negli anni 2008, 2009 e 2010 elaborati dal Centro Studi sul Turismo su dati della Capitaneria di Porto di Gaeta:

PONZA	2008	2009	2010
GENNAIO	4.717	4.262	3.518
FEBBRAIO	4.895	4.264	3.563
MARZO	ND	5.548	5.515
APRILE	11.788	11.051	7.220
MAGGIO	18.647	21.652	12.195
GIUGNO	29.304	25.083	23.116
LUGLIO	40.434	35.892	34.193
AGOSTO	59.130	50.564	51.258
SETTEMBRE	20.160	16.407	15.661
OTTOBRE	6.666	6.497	7.333
NOVEMBRE	4.430	4.411	2.766
DICEMBRE	4.519	4.791	
TOTALE	204.690	190.422	166.338

VENTOTENE	2008	2009	2010
GENNAIO	ND	966	ND
FEBBRAIO	1.401	1.434	ND
MARZO	ND	1.945	ND
APRILE	6.880	5.039	ND
MAGGIO	8.903	8.368	ND
GIUGNO	10.435	8.136	ND
LUGLIO	8.854	8.490	ND
AGOSTO	13.392	12.326	ND
SETTEMBRE	14.562	6.959	ND
OTTOBRE	2.712*	2.889	ND
NOVEMBRE	2.103	ND	ND
DICEMBRE	1.855	1.518*	
TOTALE	71.097	58.070	-

*I dati in corsivo sono stati stimati sulla base delle annualità disponibili.

SINTESI CONSUNTIVI MENSILI ANDAMENTO TURISTICO DELLA PROVINCIA DI LATINA

Aprile 2009	Stima percentuale occupazione camere	25,5%
Maggio 2009	Stima percentuale occupazione camere	39,0%
Giugno 2009	Stima percentuale occupazione camere	35,6%
Luglio 2009	Stima percentuale occupazione camere	45,8%
Agosto 2009	Stima percentuale occupazione camere	69,3%
Settembre 2009	Stima percentuale occupazione camere	26,2%
Ottobre 2009	Stima percentuale occupazione camere	22,5%
Novembre 2009	Stima percentuale occupazione camere	8,7%
Dicembre 2009	Stima percentuale occupazione camere	18,3%
Febbraio 2010	Stima percentuale occupazione camere	17,3%
Aprile 2010	Stima percentuale occupazione camere	21,1%
Giugno 2010	Stima percentuale occupazione camere	36,9%
Luglio 2010	Stima percentuale occupazione camere	47,4%
Agosto 2010	Stima percentuale occupazione camere	75,2%
Ottobre 2010	Stima percentuale occupazione camere	23,1%
Novembre 2010	Stima percentuale occupazione camere	17,4%

SINTESI CONSUNTIVI FOCUS ANDAMENTO TURISTICO DELLA PROVINCIA DI LATINA

Focus 2 Giugno 2009	Stima percentuale occupazione camere	49,4%
Focus 15 Agosto 2009	Stima percentuale occupazione camere	80,2%
Focus 8 Dicembre 2009	Stima percentuale occupazione camere	15,5%
Focus 25 Dicembre 2009	Stima percentuale occupazione camere	6,2%
Focus 31 Dicembre 2009	Stima percentuale occupazione camere	43,9%
Focus 6 Gennaio 2010	Stima percentuale occupazione camere	7,8%
Focus 25 Aprile 2010	Stima percentuale occupazione camere	24,3%
Focus 1° Maggio 2010	Stima percentuale occupazione camere	29,5%
Focus 15 Agosto 2010	Stima percentuale occupazione camere	74,2%
Focus 1° Novembre 2010	Stima percentuale occupazione camere	24,0%
Focus 8 dicembre 2010	Stima percentuale occupazione camere	10,8%