

BOLLETTINO n. 11

ANDAMENTO DELLE PRESENZE/PRENOTAZIONI NEGLI AFFITTACAMERE DELLA PROVINCIA DI LATINA

Elaborazione a cura del Centro Studi sul Turismo
della Camera di Commercio I.A.A. di Latina

Consuntivo ottobre 2010
Focus 1° novembre
Trend novembre-dicembre 2010-gennaio 2011
Trend 8 dicembre 25 dicembre-31 dicembre 2010
6 gennaio 2011

Rilevazione effettuata dall'11 al 25 Novembre 2010
Latina, 2 dicembre 2010

CONSUNTIVO ANDAMENTO TURISTICO PROVINCIA DI LATINA OTTOBRE 2010

Il Centro Studi sul Turismo della Camera di Commercio di Latina ha effettuato un'indagine al fine di conoscere le presenze nel settore ricettivo degli Affittacamere della provincia di Latina.

I dati sono stati rilevati tramite diversi strumenti quali, fax, e-mail e telefonate nei giorni dall'11 al 25 novembre 2010.

La rilevazione è stata realizzata sul 25,0% degli affittacamere aperti del territorio provinciale; i contatti con la restante quota non hanno avuto esito positivo, in quanto alcuni operatori sono risultati chiusi o è fallito ogni tipo di contatto, mentre altri hanno preferito non collaborare.

Stima percentuale occupazione camere mese di ottobre 2010 **13,0%**

Stima delle presenze totali negli affittacamere nel mese di ottobre 2010 **2.083***

Il mese di ottobre evidenzia un'occupazione letti del 13,0%, con un decremento rispetto al mese di settembre pari al -56,6%.

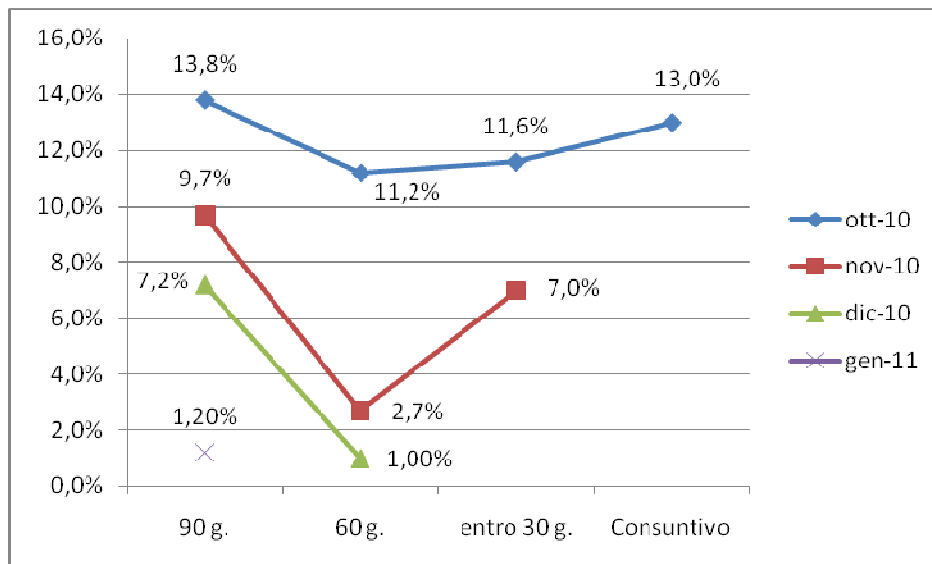
TENDENZA ANDAMENTO TURISTICO PROVINCIA DI LATINA **NOVEMBRE-DICEMBRE 2010-GENNAIO 2011**

- **Tendenza prenotazioni nel mese di NOVEMBRE 2010** **7,0%**
- **Tendenza prenotazioni nel mese di DICEMBRE 2010** **1,0%**
- **Tendenza prenotazioni nel mese di GENNAIO 2011** **1,2%**

La tendenza delle prenotazioni corrisponde alla percentuale delle camere prenotate al momento della rilevazione; rilevare tale dato con largo anticipo consente di monitorare la programmazione delle vacanze da parte del turista.

* Il dato stimato delle presenze negli affittacamere presenti e aperti in provincia di Latina, viene calcolato su un totale di 534 posti letto giornalieri, corrispondente ad una capacità massima mensile di 16.020.

Il grafico sottostante mostra l'andamento delle prenotazioni a 30, 60 e 90 giorni nei mesi di ottobre, novembre, dicembre e gennaio 2011.



Fonte: Centro Studi sul Turismo

FOCUS

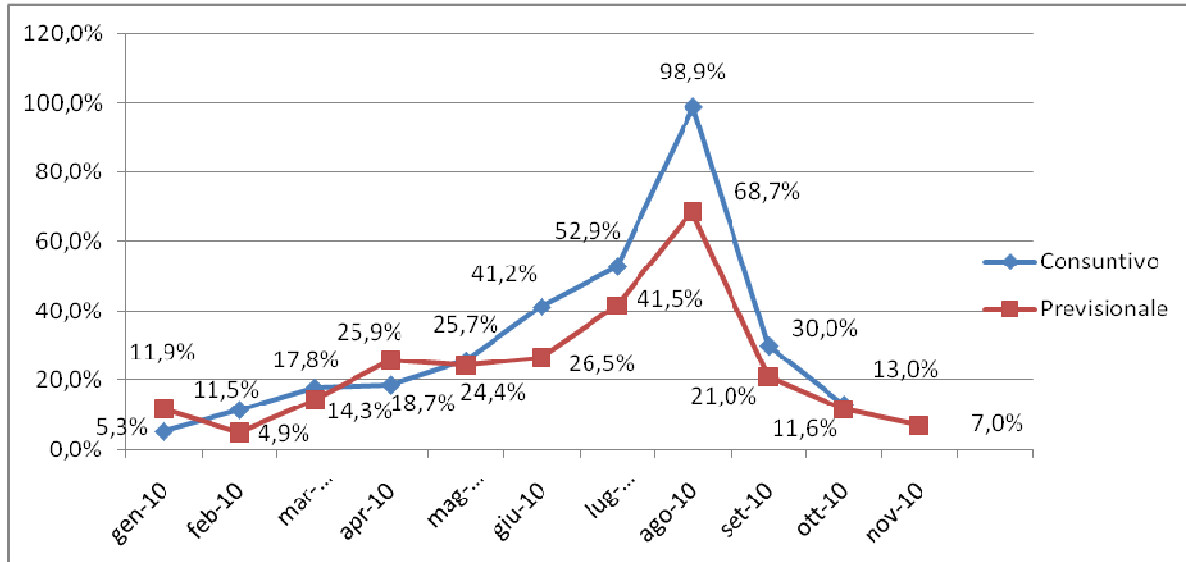
Nel corso dell'indagine, si è chiesto di indicare la tendenza delle prenotazioni camere per il Focus del 1° novembre, dell' 8, 25 e 31 dicembre, di seguito indicate:

- **Tendenza prenotazioni camere Focus 8 Dicembre** **1,2%**
- **Tendenza prenotazioni camere Focus 25 Dicembre** **1,4%**
- **Tendenza prenotazioni camere Focus 31 Dicembre** **10,2%**
- **Tendenza prenotazioni camere Focus 6 Gennaio 2011** **1,2%**

Inoltre, nel corso dell'indagine si è rivolta particolare attenzione al consuntivo relativo alla percentuale dell'occupazione camere registrata durante il Focus del 1° novembre, di seguito indicate:

- **Stima percentuale occupazione camere Focus 1° Novembre 2010** **14,4%**

TREND % OCCUPAZIONE CAMERE (DATO CONSUNTIVO E PREVISIONALE A CONFRONTO)



Fonte: Centro Studi sul Turismo

ARRIVI ISOLE PONZIANE

Di seguito si riportano gli arrivi registrati nelle Isole Ponziane, negli anni 2008, 2009 e 2010, elaborati dal Centro Studi sul Turismo su dati della Capitaneria di Porto di Gaeta:

PONZA	2008	2009	2010
GENNAIO	4.717	4.262	3.518
FEBBRAIO	4.895	4.264	3.563
MARZO	ND	5.548	5.515
APRILE	11.788	11.051	7.220
MAGGIO	18.647	21.652	12.195
GIUGNO	29.304	25.083	23.116
LUGLIO	40.434	35.892	34.193
AGOSTO	59.130	50.564	51.258
SETTEMBRE	20.160	16.407	15.661
OTTOBRE	6.666	6.497	7.333
NOVEMBRE	4.430	4.411	
DICEMBRE	4.519	4.791	
TOTALE	204.690	190.422	163.572

VENTOTENE	2008	2009	2010
GENNAIO	ND	966	ND
FEBBRAIO	1.401	1.434	ND
MARZO	ND	1.945	ND
APRILE	6.880	5.039	ND
MAGGIO	8.903	8.368	ND
GIUGNO	10.435	8.136	ND
LUGLIO	8.854	8.490	ND
AGOSTO	13.392	12.326	ND
SETTEMBRE	14.562	6.959	ND
OTTOBRE	2.712*	2.889	ND
NOVEMBRE	2.103	ND	
DICEMBRE	1.855	1.518*	
TOTALE	71.097	58.070	-

*I dati in corsivo sono stati stimati sulla base delle annualità disponibili.

SINTESI CONSUNTIVI MENSILI ANDAMENTO TURISTICO DELLA PROVINCIA DI LATINA

Giugno 2009	Stima percentuale occupazione camere	26,5%
Luglio 2009	Stima percentuale occupazione camere	40,8%
Agosto 2009	Stima percentuale occupazione camere	63,2%
Ottobre 2009	Stima percentuale occupazione camere	12,3%
Novembre 2009	Stima percentuale occupazione camere	12,4%
Dicembre 2009	Stima percentuale occupazione camere	14,1%
Gennaio 2010	Stima percentuale occupazione camere	5,3%
Febbraio 2010	Stima percentuale occupazione camere	11,5%
Marzo 2010	Stima percentuale occupazione camere	17,8%
Aprile 2010	Stima percentuale occupazione camere	18,7%
Maggio 2010	Stima percentuale occupazione camere	25,7%
Giugno 2010	Stima percentuale occupazione camere	41,2%
Luglio 2010	Stima percentuale occupazione camere	52,9%
Agosto 2010	Stima percentuale occupazione camere	98,9%
Settembre 2010	Stima percentuale occupazione camere	30,0%
Ottobre 2010	Stima percentuale occupazione camere	13,0%

SINTESI CONSUNTIVI FOCUS ANDAMENTO TURISTICO DELLA PROVINCIA DI LATINA

Focus 15 Agosto 2009	Stima percentuale occupazione camere	93,4%
Focus 1 Novembre 2009	Stima percentuale occupazione camere	4,7%
Focus 8 Dicembre 2009	Stima percentuale occupazione camere	13,9%
Focus 25 Dicembre 2009	Stima percentuale occupazione camere	9,5%
Focus 31 Dicembre 2009	Stima percentuale occupazione camere	39,3%
Focus 6 Gennaio 2010	Stima percentuale occupazione camere	13,7%
Focus Pasqua 2010	Stima percentuale occupazione camere	58,8%
Focus 25 Aprile 2010	Stima percentuale occupazione camere	23,3%
Focus 1° Maggio 2010	Stima percentuale occupazione camere	37,7%
Focus 2 Giugno 2010	Stima percentuale occupazione camere	22,3%
Focus 15 Agosto 2010	Stima percentuale occupazione camere	85,8%
Focus 1° Novembre 2010	Stima percentuale occupazione camere	14,4%