



Camera di Commercio  
Latina



Centro Studi sul Turismo

## **BOLLETTINO n.5**

### **ANDAMENTO DELLE PRESENZE/PRENOTAZIONI NEGLI AGRITURISMO DELLA PROVINCIA DI LATINA**

Elaborazione a cura del Centro Studi sul Turismo  
della Camera di Commercio I.A.A. di Latina

**Consuntivo agosto 2011**  
**Trend Focus XVIII Raduno Nazionale Marinai d'Italia**  
**Trend settembre – ottobre – novembre 2011**

Latina, 3 ottobre 2011



## CONSUNTIVO ANDAMENTO TURISTICO PROVINCIA DI LATINA AGOSTO 2011

Il Centro Studi sul Turismo della Camera di Commercio di Latina ha effettuato un'indagine al fine di conoscere le presenze nel settore ricettivo degli Agriturismo della provincia di Latina.

I dati sono stati rilevati tramite diversi strumenti quali, fax, e-mail e telefonate nei giorni dal 2 al 23 settembre 2011.

La rilevazione è stata realizzata sul 30,0% delle strutture agrituristiche aperte del territorio provinciale; i contatti con la restante quota non hanno avuto esito positivo, in quanto alcune imprese sono risultate chiuse o è fallito ogni tipo di contatto, mentre altre hanno preferito non collaborare.

**Stima percentuale occupazione camere mese di agosto 2011** **73,0%**

**Stima delle presenze totali nelle strutture agrituristiche nel mese di agosto 2011** **16.425\***

Il dato stimato a consuntivo per il mese di agosto evidenzia un'occupazione camere del 73,0%, con un incremento del 48,1% rispetto alla stima percentuale dell'occupazione camere registrata nel mese di luglio (49,3%).

## SCOSTAMENTO CONSUNTIVO AGOSTO 2010 – AGOSTO 2011

**- Stima percentuale occupazione camere mese di agosto 2010** **75,2%**

Il dato su riportato fa riferimento alla rilevazione effettuata nello stesso periodo del 2010, e rispetto ai risultati attuali ( 73,0%), mostra un lieve decremento della stima percentuale dell'occupazione camere pari al -3,0%.

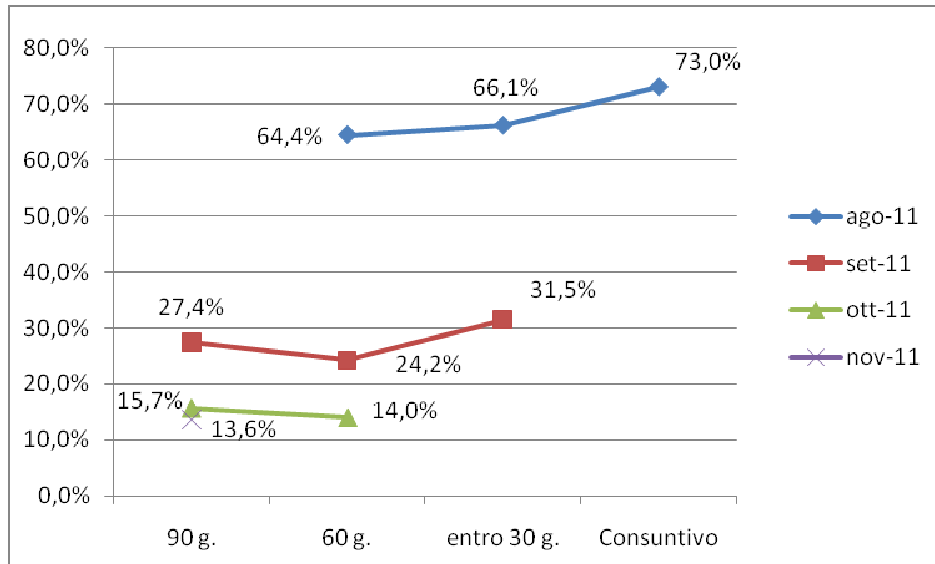
## TENDENZA ANDAMENTO TURISTICO PROVINCIA DI LATINA SETTEMBRE – OTTOBRE – NOVEMBRE 2011

- **Tendenza prenotazioni nel mese di SETTEMBRE 2011** **31,5%**
- **Tendenza prenotazioni nel mese di OTTOBRE 2011** **14,0%**
- **Tendenza prenotazioni nel mese di NOVEMBRE 2011** **13,6%**

La tendenza delle prenotazioni corrisponde alla percentuale delle camere prenotate per i mesi successivi al momento della rilevazione; rilevare tale dato con largo anticipo consente di monitorare la programmazione delle vacanze da parte del turista.

\* Il dato stimato delle presenze nei 47 agriturismo aperti in provincia di Latina, viene calcolato su un totale di 750 posti letto giornalieri, corrispondente ad una capacità massima mensile di 22.500.

La tabella sottostante mostra l'andamento delle prenotazioni a 30, 60 e 90 giorni nei mesi di agosto, settembre, ottobre e novembre.



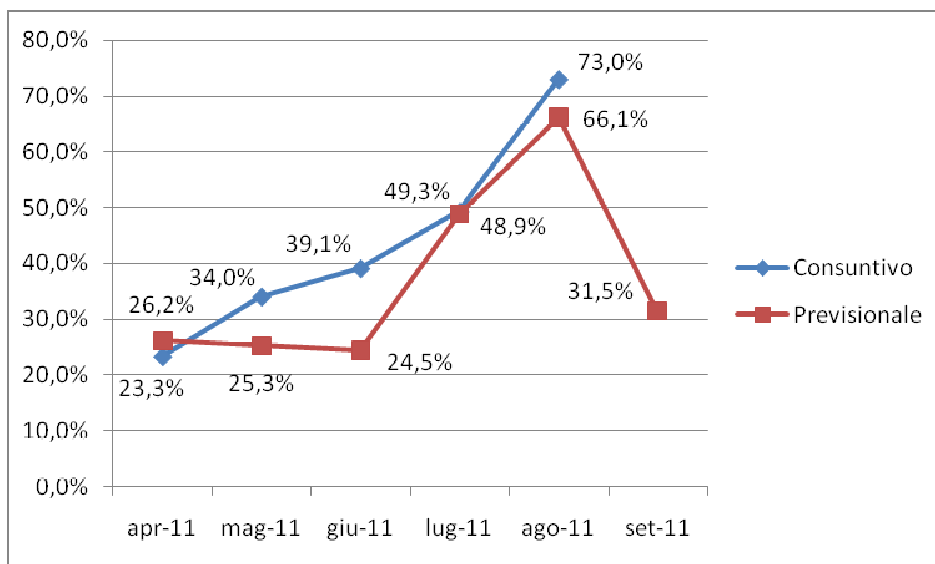
Fonte: Centro Studi sul Turismo

## FOCUS

Nel corso dell'indagine si è rivolta particolare attenzione alla tendenza delle prenotazioni camere registrata in riferimento al XVIII Raduno Nazionale dei Marinai d'Italia (Gaeta 16-25 settembre), di seguito indicata:

- **Tendenza prenotazioni camere XVIII Raduno Nazionale Marinai d'Italia** **23,1%**

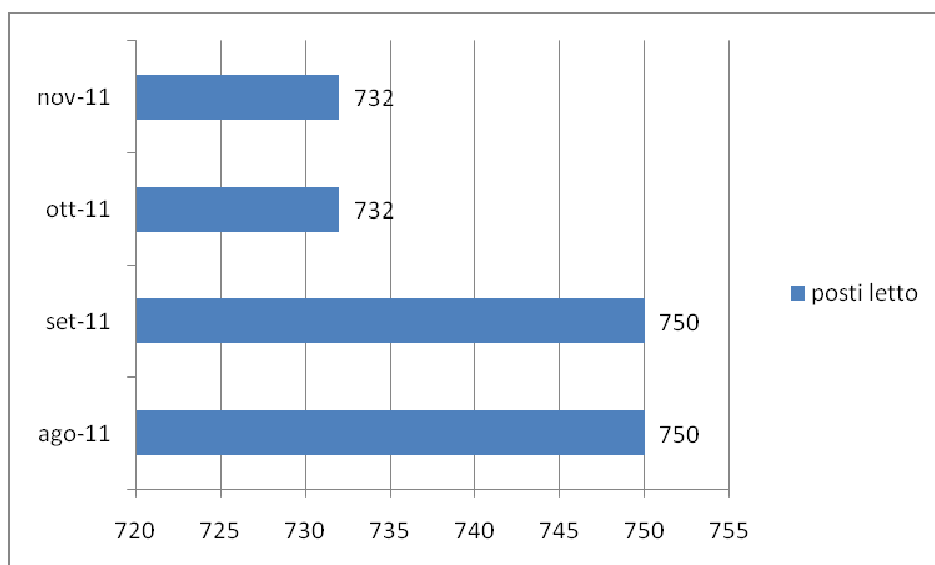
**TREND – % OCCUPAZIONE CAMERE (DATO CONSUNTIVO E PREVISIONALE A CONFRONTO)**



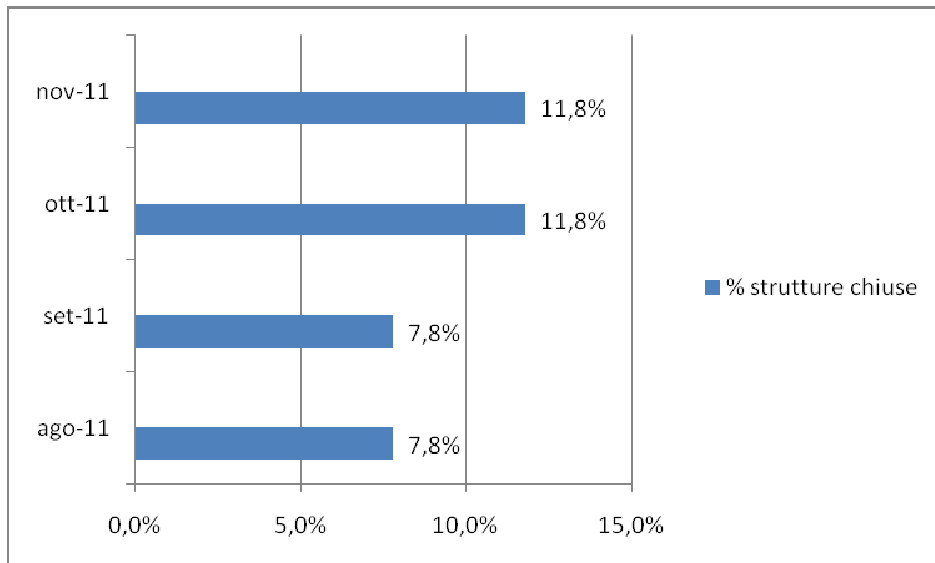
Fonte: Centro Studi sul Turismo

**OFFERTA RICETTIVA AGRITURISMO DELLA PROVINCIA DI LATINA**

I grafici che seguono mostrano l'andamento dell'offerta ricettiva agrituristica nei mesi di agosto, settembre, ottobre e novembre\*:



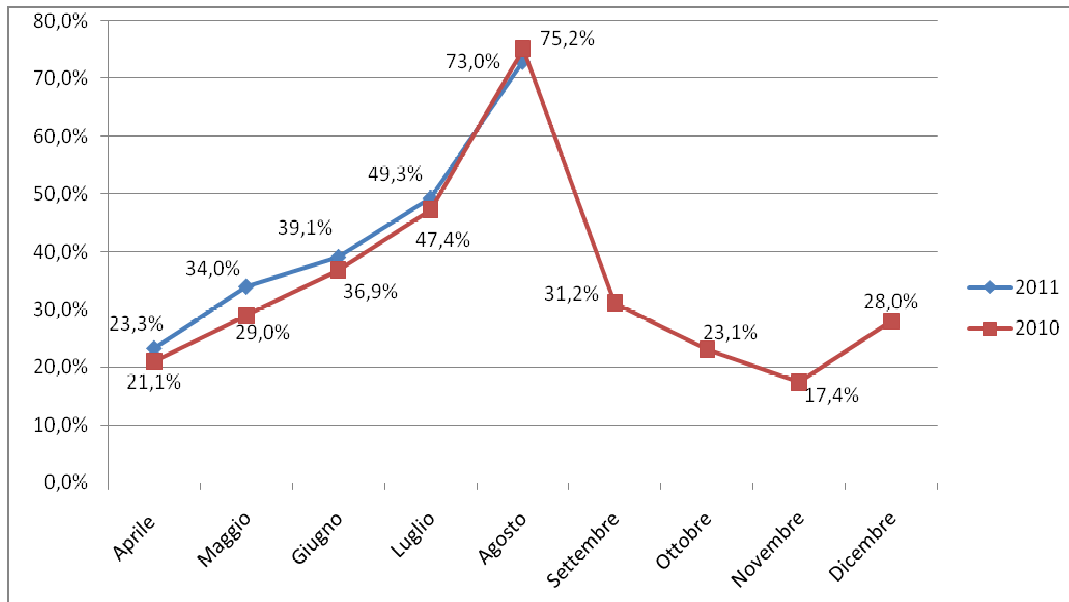
Fonte: Centro Studi sul Turismo



Fonte: Centro Studi sul Turismo

\* Situazione aggiornata al 3 ottobre 2011

### CONSUNTIVO % OCCUPAZIONE CAMERE 2010 - 2011



Fonte: Centro Studi sul Turismo

### ARRIVI ISOLE PONZIANE

Di seguito si riportano gli arrivi registrati nelle Isole Ponziane negli anni 2008, 2009, 2010 e 2011 elaborati dal Centro Studi sul Turismo su dati della Capitaneria di Porto di Gaeta:

PONZA	2008	2009	2010	2011
GENNAIO	4.717	4.262	3.518	4.381
FEBBRAIO	4.895	4.264	3.563	4.147
MARZO	ND	5.548	5.515	4.807
APRILE	11.788	11.051	7.220	9.971
MAGGIO	18.647	21.652	12.195	12.449
GIUGNO	29.304	25.083	23.116	25.284
LUGLIO	40.434	35.892	34.193	
AGOSTO	59.130	50.564	51.258	
SETTEMBRE	20.160	16.407	15.661	
OTTOBRE	6.666	6.497	7.333	
NOVEMBRE	4.430	4.411	2.766	
DICEMBRE	4.519	4.791	4.403	
<b>TOTALE</b>	<b>204.690</b>	<b>190.422</b>	<b>170.741</b>	<b>61.039</b>

<b>VENTOTENE</b>	<b>2008</b>	<b>2009</b>	<b>2010</b>
GENNAIO	ND	966	ND
FEBBRAIO	1.401	1.434	ND
MARZO	ND	1.945	ND
APRILE	6.880	5.039	ND
MAGGIO	8.903	8.368	ND
GIUGNO	10.435	8.136	ND
LUGLIO	8.854	8.490	ND
AGOSTO	13.392	12.326	ND
SETTEMBRE	14.562	6.959	ND
OTTOBRE	<i>2.712*</i>	2.889	ND
NOVEMBRE	2.103	ND	ND
DICEMBRE	1.855	<i>1.518*</i>	ND
<b>TOTALE</b>	<b>71.097</b>	<b>58.070</b>	-

\*I dati in corsivo sono stati stimati sulla base delle annualità disponibili.

## SINTESI CONSUNTIVI MENSILI ANDAMENTO TURISTICO DELLA PROVINCIA DI LATINA

Aprile 2009	Stima percentuale occupazione camere	25,5%
Maggio 2009	Stima percentuale occupazione camere	39,0%
Giugno 2009	Stima percentuale occupazione camere	35,6%
Luglio 2009	Stima percentuale occupazione camere	45,8%
Agosto 2009	Stima percentuale occupazione camere	69,3%
Settembre 2009	Stima percentuale occupazione camere	26,2%
Ottobre 2009	Stima percentuale occupazione camere	22,5%
Novembre 2009	Stima percentuale occupazione camere	8,7%
Dicembre 2009	Stima percentuale occupazione camere	18,3%
Febbraio 2010	Stima percentuale occupazione camere	17,3%
Aprile 2010	Stima percentuale occupazione camere	21,1%
Giugno 2010	Stima percentuale occupazione camere	36,9%
Luglio 2010	Stima percentuale occupazione camere	47,4%
Agosto 2010	Stima percentuale occupazione camere	75,2%
Ottobre 2010	Stima percentuale occupazione camere	23,1%
Novembre 2010	Stima percentuale occupazione camere	17,4%
Dicembre 2010	Stima percentuale occupazione camere	28,0%
Gennaio 2011	Stima percentuale occupazione camere	20,2%
Giugno 2011	Stima percentuale occupazione camere	39,1%
Luglio 2011	Stima percentuale occupazione camere	49,3%
Agosto 2011	Stima percentuale occupazione camere	73,0%

## SINTESI CONSUNTIVI FOCUS ANDAMENTO TURISTICO DELLA PROVINCIA DI LATINA

Focus 2 Giugno 2009	Stima percentuale occupazione camere	49,4%
Focus 15 Agosto 2009	Stima percentuale occupazione camere	80,2%
Focus 8 Dicembre 2009	Stima percentuale occupazione camere	15,5%
Focus 25 Dicembre 2009	Stima percentuale occupazione camere	6,2%
Focus 31 Dicembre 2009	Stima percentuale occupazione camere	43,9%
Focus 6 Gennaio 2010	Stima percentuale occupazione camere	7,8%



Focus 25 Aprile 2010	Stima percentuale occupazione camere	24,3%
Focus 1° Maggio 2010	Stima percentuale occupazione camere	29,5%
Focus 15 Agosto 2010	Stima percentuale occupazione camere	74,2%
Focus 1° Novembre 2010	Stima percentuale occupazione camere	24,0%
Focus 8 dicembre 2010	Stima percentuale occupazione camere	10,8%
Focus 25 Dicembre 2010	Stima percentuale occupazione camere	15,4%
Focus 31 Dicembre 2010	Stima percentuale occupazione camere	49,0%
Focus 6 Gennaio 2011	Stima percentuale occupazione camere	8,4%
Focus 15 Agosto 2011	Stima percentuale occupazione camere	84,5%