



BOLLETTINO n. 5

ANDAMENTO DELLE PRESENZE/PRENOTAZIONI NEGLI AFFITTACAMERE DELLA PROVINCIA DI LATINA

Elaborazione a cura del Centro Studi sul Turismo
della Camera di Commercio I.A.A. di Latina

**Consuntivo giugno 2011
Trend luglio - agosto - settembre 2011
Trend Focus 15 agosto**

Latina, 25 luglio 2011



CONSUNTIVO ANDAMENTO TURISTICO PROVINCIA DI LATINA GIUGNO 2011

Il Centro Studi sul Turismo della Camera di Commercio di Latina ha effettuato un'indagine al fine di conoscere le presenze nel settore ricettivo degli Affittacamere della provincia di Latina.

I dati sono stati rilevati tramite diversi strumenti quali, fax, e-mail e telefonate nei giorni dal 04 al 20 luglio 2011.

La rilevazione è stata realizzata sul 33,8% degli affittacamere aperti del territorio provinciale; i contatti con la restante quota non hanno avuto esito positivo, in quanto alcuni operatori sono risultati chiusi o è fallito ogni tipo di contatto, mentre altri hanno preferito non collaborare.

Stima percentuale occupazione camere mese di giugno 2011 **28,8 %**

Stima delle presenze totali negli affittacamere nel mese di giugno 2011 **5.434***

Il mese di giugno evidenzia un'occupazione letti del 28,8%.

* Il dato stimato delle presenze negli affittacamere presenti e aperti in provincia di Latina, viene calcolato su un totale di 629 posti letto giornalieri, corrispondente ad una capacità massima mensile di 18.870.

TENDENZA ANDAMENTO TURISTICO PROVINCIA DI LATINA **LUGLIO – AGOSTO – SETTEMBRE 2011**

- **Tendenza prenotazioni nel mese di LUGLIO 2011** **38,2%**
- **Tendenza prenotazioni nel mese di AGOSTO 2011** **44,59%**
- **Tendenza prenotazioni nel mese di SETTEMBRE 2011** **28,5%**

La tendenza delle prenotazioni corrisponde alla percentuale delle camere prenotate al momento della rilevazione; rilevare tale dato con largo anticipo consente di monitorare la programmazione delle vacanze da parte del turista.

La tabella sottostante mostra l'andamento delle prenotazioni a 30, 60 e 90 giorni nei mesi di giugno, luglio, agosto e settembre 2011.

prenotazioni	GIUGNO	LUGLIO	AGOSTO	SETTEMBRE
90 g.	27,4%	42,3%	n.r. *	28,5%
60 g.	n.r. *	n.r. *	44,6%	
entro 30 g.	n.r. *	38,2%		
Consuntivo	28,8%			

n.r. * = dato non rilevato

Fonte: Centro Studi sul Turismo

SCOSTAMENTO CONSUNTIVO GIUGNO 2010 – GIUGNO 2011

- **Stima percentuale occupazione camere mese di giugno 2010** **41,2%**

Il dato su riportato fa riferimento alla rilevazione effettuata nello stesso periodo del 2010 e rispetto ai risultati attuali, mostra un decremento della stima percentuale dell'occupazione camere pari al -30,0%.

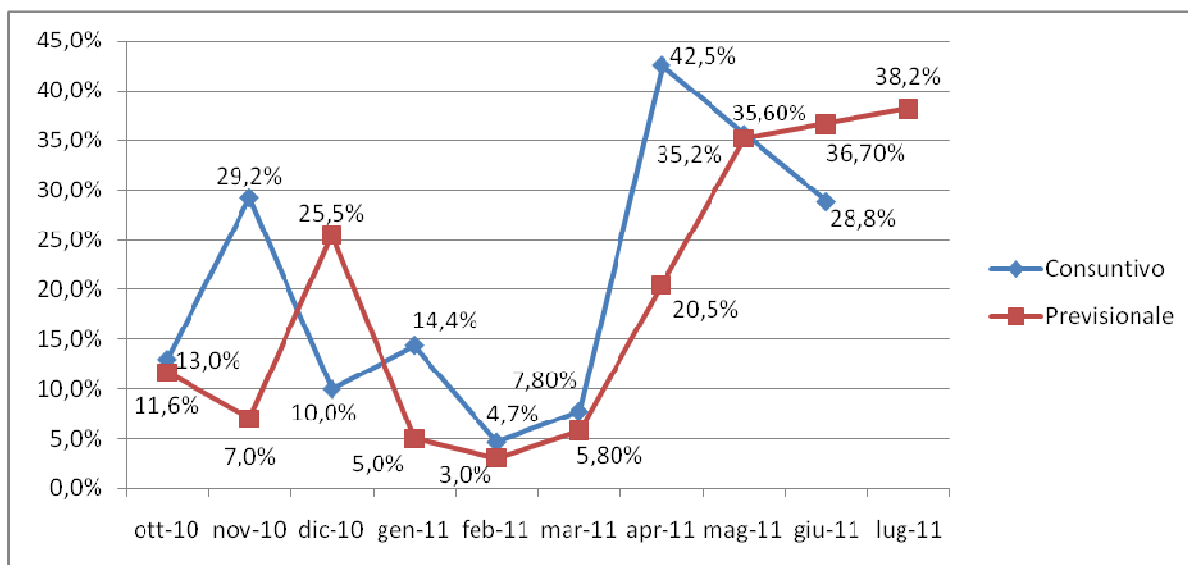
FOCUS

Nel corso dell'indagine, si è chiesto di indicare la tendenza delle prenotazioni camere per il Focus del 15 agosto, di seguito indicata:

- **Tendenza prenotazioni camere Focus 15 agosto** **62,5%**

Si sottolinea che gli esiti del focus sono in linea con le valutazioni relative a Ferragosto 2010 (64,4%)

TREND % OCCUPAZIONE CAMERE (DATO CONSUNTIVO E PREVISIONALE A CONFRONTO)



Il dato consuntivo di maggio 2011 ed il dato previsionale di giugno 2011 sono stati stimati attraverso il calcolo della media aritmetica tra i valori del mese precedente e del mese successivo.

Fonte: Centro Studi sul Turismo

ARRIVI ISOLE PONZIANE

Di seguito si riportano gli arrivi registrati nelle Isole Ponziane, negli anni 2008, 2009, 2010 e 2011 elaborati dal Centro Studi sul Turismo su dati della Capitaneria di Porto di Gaeta:

PONZA	2008	2009	2010	2011
GENNAIO	4.717	4.262	3.518	4.381
FEBBRAIO	4.895	4.264	3.563	4.147
MARZO	ND	5.548	5.515	4.807
APRILE	11.788	11.051	7.220	9.971
MAGGIO	18.647	21.652	12.195	12.449
GIUGNO	29.304	25.083	23.116	25.284
LUGLIO	40.434	35.892	34.193	
AGOSTO	59.130	50.564	51.258	
SETTEMBRE	20.160	16.407	15.661	
OTTOBRE	6.666	6.497	7.333	
NOVEMBRE	4.430	4.411	2.766	
DICEMBRE	4.519	4.791	4.403	
TOTALE	204.690	190.422	170.741	61.039

VENTOTENE	2008	2009	2010
GENNAIO	ND	966	ND
FEBBRAIO	1.401	1.434	ND
MARZO	ND	1.945	ND
APRILE	6.880	5.039	ND
MAGGIO	8.903	8.368	ND
GIUGNO	10.435	8.136	ND
LUGLIO	8.854	8.490	ND
AGOSTO	13.392	12.326	ND
SETTEMBRE	14.562	6.959	ND
OTTOBRE	<i>2.712*</i>	2.889	ND
NOVEMBRE	2.103	ND	ND
DICEMBRE	1.855	<i>1.518*</i>	ND
TOTALE	71.097	58.070	-

*I dati in corsivo sono stati stimati sulla base delle annualità disponibili.

SINTESI CONSUNTIVI MENSILI ANDAMENTO TURISTICO DELLA PROVINCIA DI LATINA

Gennaio 2010	Stima percentuale occupazione camere	5,3%
Febbraio 2010	Stima percentuale occupazione camere	11,5%
Marzo 2010	Stima percentuale occupazione camere	17,8%
Aprile 2010	Stima percentuale occupazione camere	18,7%
Maggio 2010	Stima percentuale occupazione camere	25,7%
Giugno 2010	Stima percentuale occupazione camere	41,2%
Luglio 2010	Stima percentuale occupazione camere	52,9%
Agosto 2010	Stima percentuale occupazione camere	98,9%
Settembre 2010	Stima percentuale occupazione camere	30,0%
Ottobre 2010	Stima percentuale occupazione camere	13,0%
Novembre 2010	Stima percentuale occupazione camere	29,2%
Dicembre 2010	Stima percentuale occupazione camere	10,0%
Gennaio 2011	Stima percentuale occupazione camere	14,4%
Febbraio 2011	Stima percentuale occupazione camere	4,7%
Marzo 2011	Stima percentuale occupazione camere	7,8%
Aprile 2011	Stima percentuale occupazione camere	42,5%



SINTESI CONSUNTIVI FOCUS ANDAMENTO TURISTICO DELLA PROVINCIA DI LATINA

Focus 15 Agosto 2009	Stima percentuale occupazione camere	93,4%
Focus 1 Novembre 2009	Stima percentuale occupazione camere	4,7%
Focus 8 Dicembre 2009	Stima percentuale occupazione camere	13,9%
Focus 25 Dicembre 2009	Stima percentuale occupazione camere	9,5%
Focus 31 Dicembre 2009	Stima percentuale occupazione camere	39,3%
Focus 6 Gennaio 2010	Stima percentuale occupazione camere	13,7%
Focus Pasqua 2010	Stima percentuale occupazione camere	58,8%
Focus 25 Aprile 2010	Stima percentuale occupazione camere	23,3%
Focus 1° Maggio 2010	Stima percentuale occupazione camere	37,7%
Focus 2 Giugno 2010	Stima percentuale occupazione camere	22,3%
Focus 15 Agosto 2010	Stima percentuale occupazione camere	85,8%
Focus 1° Novembre 2010	Stima percentuale occupazione camere	14,4%
Focus 8 Dicembre 2010	Stima percentuale occupazione camere	15,7%
Focus 25 Dicembre 2010	Stima percentuale occupazione camere	8,8%
Focus 31 Dicembre 2010	Stima percentuale occupazione camere	42,0%
Focus 6 Gennaio 2011	Stima percentuale occupazione camere	6,4%
Focus Pasqua 2011	Stima percentuale occupazione camere	83,0%
Focus 1° maggio 2011	Stima percentuale occupazione camere	33,1%