



Camera di Commercio
Latina



Centro Studi sul Turismo

BOLLETTINO n. 9

RILEVAMENTO TURISTICO DELLA PROVINCIA DI LATINA SETTORE ALBERGHIERO

Elaborazione a cura del Centro Studi sul Turismo
della Camera di Commercio I.A.A. di Latina

Consuntivo settembre 2011
Focus XVIII Raduno Nazionale Marinai d'Italia
Trend ottobre – novembre - dicembre 2011
Focus 1° Novembre – 8 dicembre – 25 e 31 dicembre 2011

Latina, 27 ottobre 2011



CONSUNTIVO ANDAMENTO TURISTICO PROVINCIA DI LATINA SETTEMBRE 2011

Il Centro Studi sul Turismo della Camera di Commercio di Latina ha effettuato un'indagine al fine di conoscere le presenze nel settore ricettivo delle strutture alberghiere della provincia di Latina.

I dati sono stati rilevati tramite diversi strumenti quali, fax, e-mail e telefonate nei giorni dal 3 al 19 ottobre.

La rilevazione è stata realizzata sul 32,0 % delle strutture alberghiere aperte del territorio provinciale; i contatti con la restante quota non hanno avuto esito positivo, in quanto alcune imprese sono risultate chiuse o è fallito ogni tipo di contatto, mentre altre hanno preferito non collaborare.

Stima percentuale occupazione camere mese di settembre 2011 **52,0 %**

Stima delle presenze totali nelle strutture alberghiere nel mese di settembre 2011 **181.365***

Il mese di settembre evidenzia un'occupazione letti del 52,0%, con un decremento del - 29,6% rispetto alla stima percentuale occupazione camere relativa al mese di agosto(73,9%), che si spiega con la componente stagionale.

Stima percentuale occupazione camere e presenze per macroarea:

Mese di Settembre	consuntivo	presenze stimate**	variazione % sul mese precedente
Costa	55,1%	151.150	(-27,7%)
Entrotterra	45,1 %	21.810	(-25,8%)
Isole	24,2 %	6.316	(-65,7%)

Stima percentuale occupazione camere e presenze per classificazione in stelle:

Mese di Settembre	consuntivo	presenze stimate**	variazione % sul mese precedente
- 1 stella	-	-	-
- 2 stelle	30,5%	16.827	(-55,5%)
- 3 stelle	52,4%	93.723	(-29,6%)
- 4 stelle	61,0%	62.129	(-18,1%)

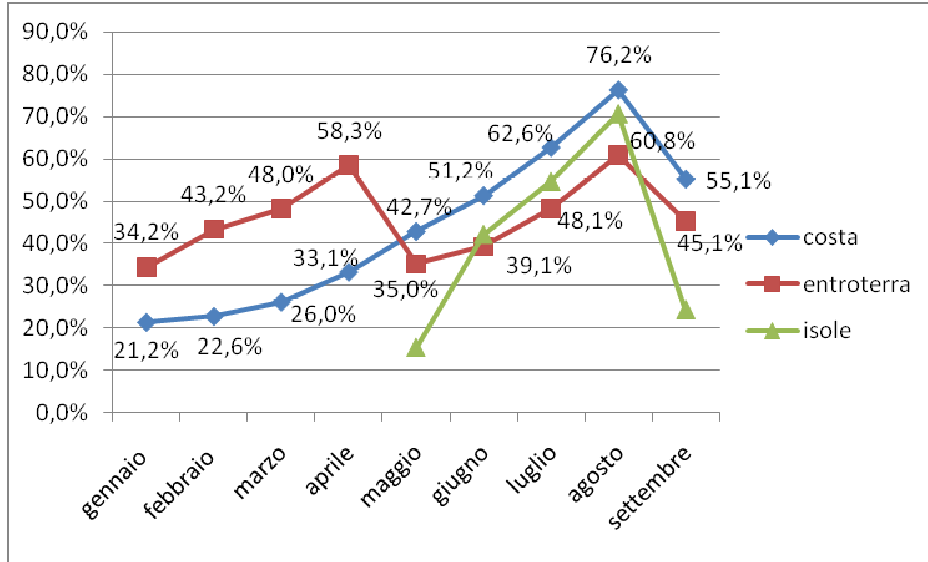
Su tutto il territorio si registra un decremento delle presenze rispetto al mese di settembre determinato, come già sottolineato, prevalentemente dalla componente stagionale; tale dato è particolarmente evidente nelle isole, dove lo scostamento rispetto alla percentuale dell'occupazione camere del mese precedente è pari al -65,7%. Tale performance risulta in linea in termini tendenziali con i dati rilevati a settembre 2010, quando lo scostamento rispetto ai dati registrati nel mese precedente si attestava intorno al - 68,9%.

Disaggregando per tipologia di struttura, gli alberghi a 4 stelle mostrano la performance migliore in termine di occupazione camere (61,0%); le strutture a due stelle, invece, registrano il decremento di presenze maggiore rispetto al mese di agosto, pari al -55,5%.

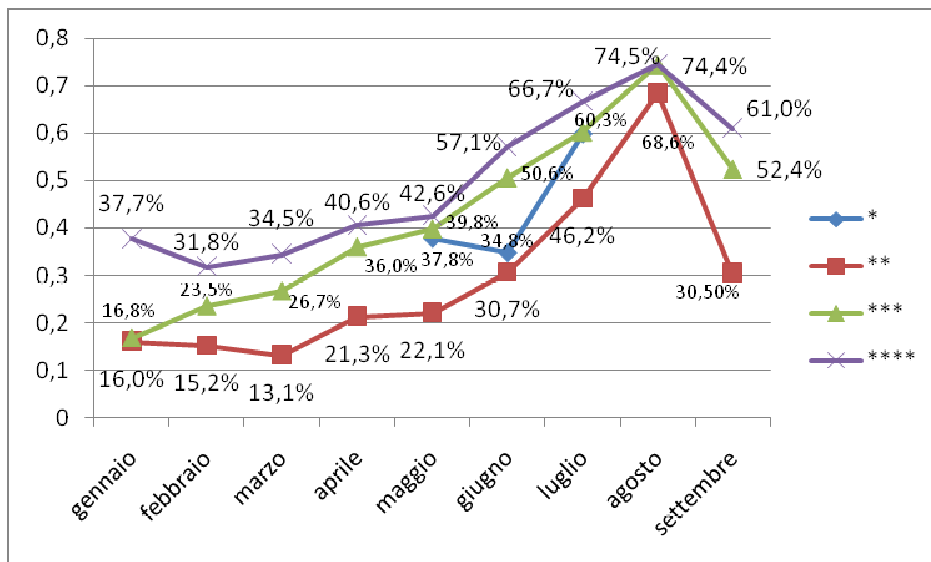
* Il dato stimato delle presenze nelle 188 strutture alberghiere aperte, viene calcolato su un totale di 11.626 posti letto giornalieri, corrispondente ad una capacità massima mensile di 348.780 posti letto.

**A seguito dell'arrotondamento delle cifre decimali e di una diversa proporzione di interviste nelle quattro categorie delle strutture, i totali possono non quadrare con la stima delle presenze totali.

**MACROAREA
TREND % OCCUPAZIONE CAMERE**



**CLASSIFICAZIONE IN STELLE
TREND % OCCUPAZIONE CAMERE**



INDICATORI DI TURISTICITA' DELLA PROVINCIA DI LATINA

Tasso di turisticità mensile della provincia di Latina

32.638

Il tasso di turisticità relativo al mese di settembre presso le strutture alberghiere, calcolato come rapporto tra il numero di presenze stimate e la popolazione residente*, indica il numero di turisti presenti ogni 100.000 abitanti.

Densità turistica mensile della provincia di Latina

80

La densità turistica relativa al mese di settembre presso le strutture alberghiere, data dal rapporto tra il numero di presenze stimate e la superficie del territorio*, indica il numero di turisti per kmq.

SCOSTAMENTO CONSUNTIVO SETTEMBRE 2010 – SETTEMBRE 2011

- Stima percentuale occupazione camere mese di SETTEMBRE 2010

46,4%

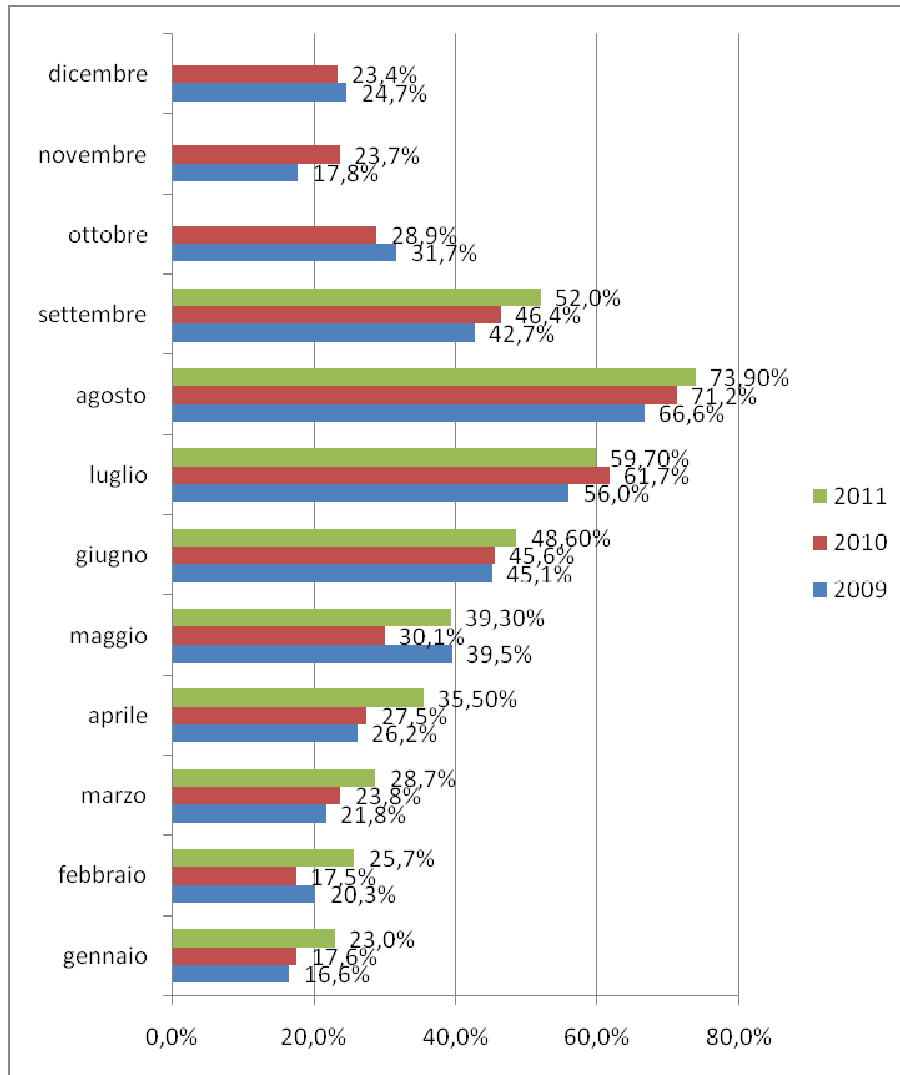
Il dato su riportato fa riferimento alla rilevazione effettuata nello stesso periodo del 2010 e, rispetto ai risultati attuali (52,0%), mostra un incremento della stima percentuale dell'occupazione camere pari al +12,1 %.

Mese di Settembre 2010	consuntivo	variazione % settembre 2011/2010
Costa	47,8%	+15,3%
Entroterra	47,2%	- 4,4%
Isole	21,5%	+12,5%

Mese di Settembre 2010	consuntivo	variazione % settembre 2011/2010
1 stella	-	-
2 stelle	40,9%	- 25,4%
3 stelle	42,1%	+24,5%
4 stelle	56,8%	+ 7,4%

* Popolazione residente in provincia di Latina al 31 dicembre 2010: 555.692 abitanti
Superficie della provincia di Latina: 2.250,52 Km²

CONSUNTIVO % OCCUPAZIONE CAMERE 2009-2010-2011



TENDENZA ANDAMENTO TURISTICO PROVINCIA DI LATINA OTTOBRE – NOVEMBRE – DICEMBRE 2011

Tendenza prenotazioni nel mese di OTTOBRE 2011 **24,7%**

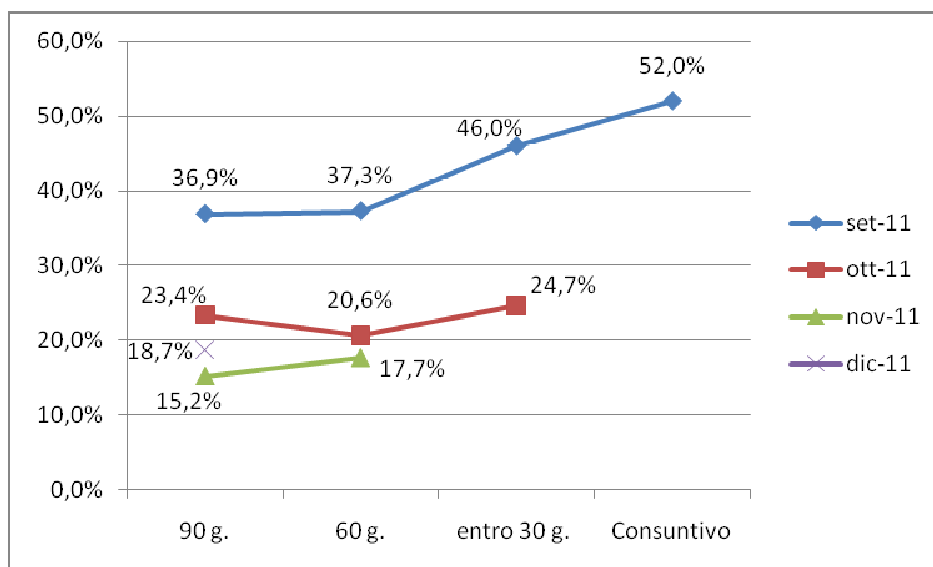
Tendenza prenotazioni nel mese di NOVEMBRE 2011 **17,7%**

Tendenza prenotazioni nel mese di DICEMBRE 2011 **18,7%**

La tendenza delle prenotazioni corrisponde alla percentuale delle camere prenotate per i mesi successivi al momento della rilevazione; rilevare tale dato con largo anticipo consente di monitorare la programmazione delle vacanze da parte del turista che sceglie quale meta delle proprie vacanze la provincia di Latina.

Dal confronto con le indicazioni per gli analoghi periodi dello scorso anno, si rileva un incremento della tendenza delle prenotazioni per il solo mese di ottobre (+4,6) probabilmente attribuibile alle buone condizioni metereologiche; in contrazione, invece, novembre (-14,5%) e dicembre (-12,2%).

Il grafico sottostante mostra l'andamento delle prenotazioni a 30, 60 e 90 giorni relativo ai mesi di settembre, ottobre, novembre e dicembre 2011.



Fonte: Centro Studi sul Turismo

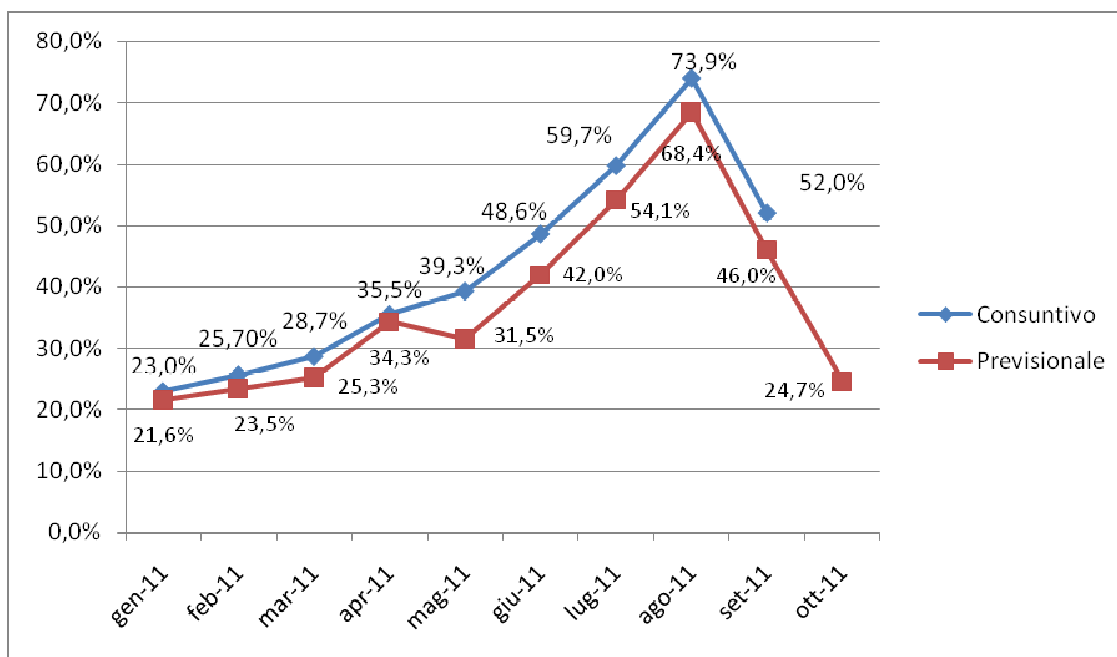
FOCUS

Nel corso dell'indagine si è rivolta particolare attenzione alla percentuale dell'occupazione camere registrata durante il XVIII Raduno Nazionale dei Marinai d'Italia (Gaeta 16-25 settembre), di seguito indicata:

- **Stima percentuale occupazione camere XVIII Raduno Nazionale Marinai d'Italia 56,3%**

Come già evidenziato nel precedente Bollettino, rispetto alla stima di occupazione rilevata per l'intero mese di settembre (52,0%), l'evento osservato ha richiamato flussi turistici superiori. Ciò è particolarmente evidente sia nella città di Gaeta, che ha ospitato l'evento, sia nei comuni limitrofi che nel corso del Raduno confermano presenze superiori intorno al 30% rispetto alle tendenze mensili.

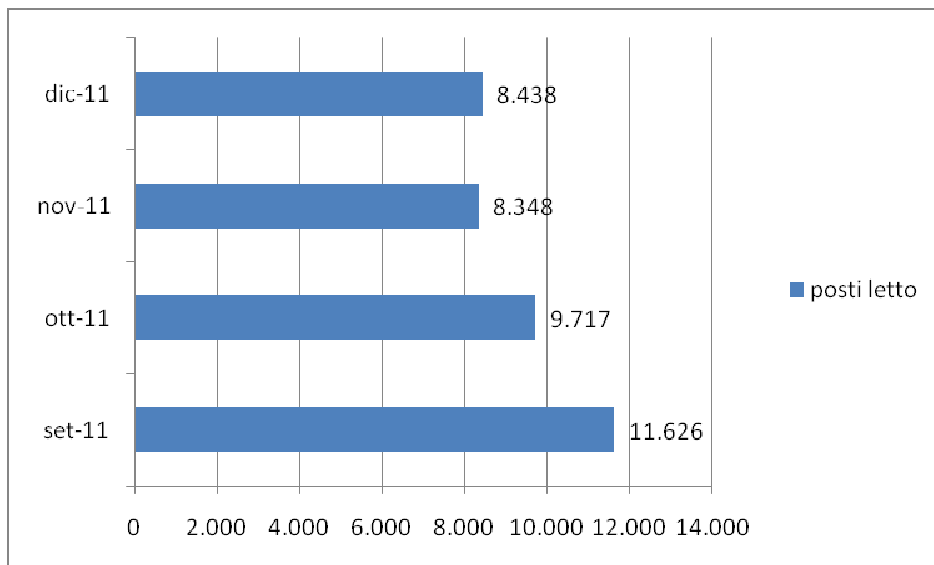
TREND – % OCCUPAZIONE CAMERE (DATO CONSUNTIVO E PREVISIONALE A CONFRONTO)



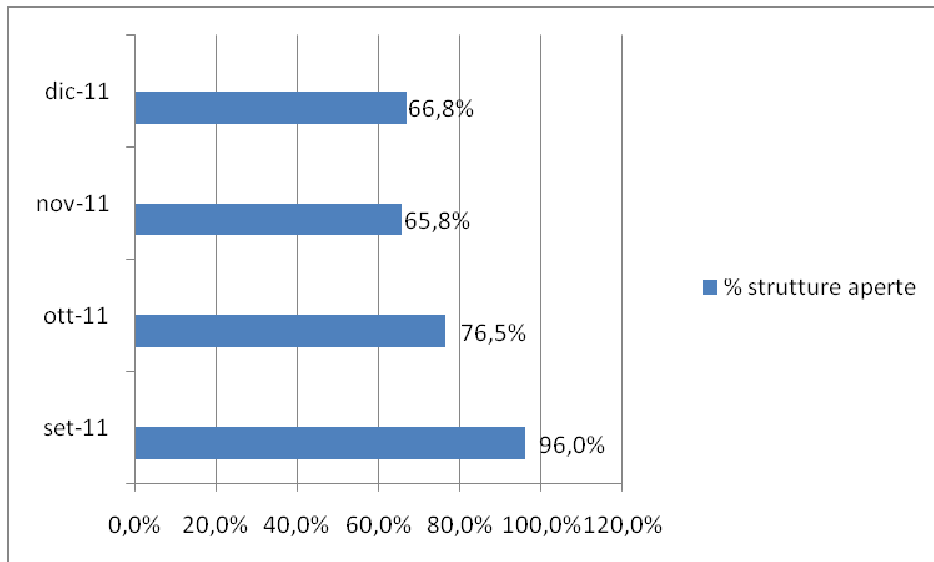
Fonte: Centro Studi sul Turismo

OFFERTA RICETTIVA ALBERGHIERA DELLA PROVINCIA DI LATINA

I grafici che seguono mostrano l'andamento dell'offerta ricettiva alberghiera nei mesi di settembre, ottobre, novembre e dicembre*:



Fonte: Centro Studi sul Turismo



Fonte: Centro Studi sul Turismo

* Situazione aggiornata al 27 ottobre 2011

ARRIVI ISOLE PONZIANE

Di seguito si riportano gli arrivi registrati nelle Isole Ponziane negli anni 2008, 2009, 2010 e 2011 elaborati dal Centro Studi sul Turismo su dati della Capitaneria di Porto di Gaeta:

PONZA	2008	2009	2010	2011
GENNAIO	4.717	4.262	3.518	4.381
FEBBRAIO	4.895	4.264	3.563	4.147
MARZO	ND	5.548	5.515	4.807
APRILE	11.788	11.051	7.220	9.971
MAGGIO	18.647	21.652	12.195	12.449
GIUGNO	29.304	25.083	23.116	25.284
LUGLIO	40.434	35.892	34.193	ND
AGOSTO	59.130	50.564	51.258	50.044
SETTEMBRE	20.160	16.407	15.661	
OTTOBRE	6.666	6.497	7.333	
NOVEMBRE	4.430	4.411	2.766	
DICEMBRE	4.519	4.791	4.403	
TOTALE	204.690	190.422	170.741	112.083

VENTOTENE	2008	2009	2010
GENNAIO	ND	966	ND
FEBBRAIO	1.401	1.434	ND
MARZO	ND	1.945	ND
APRILE	6.880	5.039	ND
MAGGIO	8.903	8.368	ND
GIUGNO	10.435	8.136	ND
LUGLIO	8.854	8.490	ND
AGOSTO	13.392	12.326	ND
SETTEMBRE	14.562	6.959	ND
OTTOBRE	2.712*	2.889	ND
NOVEMBRE	2.103	ND	ND
DICEMBRE	1.855	1.518*	ND
TOTALE	71.097	58.070	-

*I dati in corsivo sono stati stimati sulla base delle annualità disponibili.

SINTESI CONSUNTIVI MENSILI ANDAMENTO TURISTICO DELLA PROVINCIA DI LATINA

Gennaio 2010	Stima percentuale occupazione camere	17,6%
Febbraio 2010	Stima percentuale occupazione camere	17,5%
Marzo 2010	Stima percentuale occupazione camere	23,8%
Aprile 2010	Stima percentuale occupazione camere	27,5%
Maggio 2010	Stima percentuale occupazione camere	30,1%
Giugno 2010	Stima percentuale occupazione camere	45,6%
Luglio 2010	Stima percentuale occupazione camere	61,7%
Agosto 2010	Stima percentuale occupazione camere	71,2%
Settembre 2010	Stima percentuale occupazione camere	46,4%
Ottobre 2010	Stima percentuale occupazione camere	28,9%
Novembre 2010	Stima percentuale occupazione camere	23,7%
Dicembre 2010	Stima percentuale occupazione camere	23,4%
Gennaio 2011	Stima percentuale occupazione camere	23,0%
Febbraio 2011	Stima percentuale occupazione camere	25,7%
Marzo 2011	Stima percentuale occupazione camere	28,7%
Aprile 2011	Stima percentuale occupazione camere	35,5%
Maggio 2011	Stima percentuale occupazione camere	39,3%
Giugno 2011	Stima percentuale occupazione camere	48,6%
Luglio 2011	Stima percentuale occupazione camere	59,7%
Agosto 2011	Stima percentuale occupazione camere	73,9%
Settembre 2011	Stima percentuale occupazione camere	52,0%

SINTESI CONSUNTIVI FOCUS ANDAMENTO TURISTICO DELLA PROVINCIA DI LATINA

Focus Epifania 2009	Stima percentuale occupazione camere	9,0%
Focus Pasqua 2009	Stima percentuale occupazione camere	32,0%
Focus 25 Aprile 2009	Stima percentuale occupazione camere	38,0%
Focus 1° Maggio 2009	Stima percentuale occupazione camere	58,0%
Focus Adunata Alpini 2009	Stima percentuale occupazione camere	58,0%
Focus 2 Giugno 2009	Stima percentuale occupazione camere	40,6%
Focus 15 Agosto 2009	Stima percentuale occupazione camere	78,0%
Focus 1 Novembre 2009	Stima percentuale occupazione camere	14,2%
Focus 8 Dicembre 2009	Stima percentuale occupazione camere	12,1%
Focus 25 Dicembre 2009	Stima percentuale occupazione camere	11,0%
Focus 31 Dicembre 2009	Stima percentuale occupazione camere	44,1%
Focus Epifania 2010	Stima percentuale occupazione camere	8,8%
Focus Pasqua 2010	Stima percentuale occupazione camere	43,4%
Focus 25 Aprile 2010	Stima percentuale occupazione camere	21,9%
Focus 1° Maggio 2010	Stima percentuale occupazione camere	56,7%
Focus 2 giugno 2010	Stima percentuale occupazione camere	29,1%
Focus 15 Agosto 2010	Stima percentuale occupazione camere	79,9%
Focus 1° Novembre 2010	Stima percentuale occupazione camere	17,7%
Focus 8 Dicembre 2010	Stima percentuale occupazione camere	14,0%
Focus 25 Dicembre 2010	Stima percentuale occupazione camere	13,9%
Focus 31 Dicembre 2010	Stima percentuale occupazione camere	60,6%
Focus Epifania 2011	Stima percentuale occupazione camere	14,9%
Focus Pasqua 2011	Stima percentuale occupazione camere	58,1%
Focus 1° maggio 2011	Stima percentuale occupazione camere	40,6%
Focus 2 Giugno 2011	Stima percentuale occupazione camere	55,2%
Focus 15 Agosto 2011	Stima percentuale occupazione camere	84,8%
Focus XVIII Raduno Marinali	Stima percentuale occupazione camere	56,3%