



Camera di Commercio
Latina



Centro Studi sul Turismo

BOLLETTINO n. 7

RILEVAMENTO TURISTICO DELLA PROVINCIA DI LATINA SETTORE ALBERGHIERO

Elaborazione a cura del Centro Studi sul Turismo
della Camera di Commercio I.A.A. di Latina

Consuntivo luglio 2011
Consuntivo Focus 15 agosto
Trend agosto – settembre – ottobre 2011

Latina, 2 settembre 2011



CONSUNTIVO ANDAMENTO TURISTICO PROVINCIA DI LATINA LUGLIO 2011

Il Centro Studi sul Turismo della Camera di Commercio di Latina ha effettuato un'indagine al fine di conoscere le presenze nel settore ricettivo delle strutture alberghiere della provincia di Latina. I dati sono stati rilevati tramite diversi strumenti quali, fax, e-mail e telefonate nei giorni dal 3 al 31 agosto.

La rilevazione è stata realizzata sul 43,4% delle strutture alberghiere aperte del territorio provinciale; i contatti con la restante quota non hanno avuto esito positivo, in quanto alcune imprese sono risultate chiuse o è fallito ogni tipo di contatto, mentre altre hanno preferito non collaborare.

Stima percentuale occupazione camere mese di luglio 2011 **59,7%**

Stima delle presenze totali nelle strutture alberghiere nel mese di luglio 2011 **210.729***

Il mese di luglio evidenzia un'occupazione letti del 59,7%, con un incremento del 22,8% rispetto alla stima percentuale occupazione camere relativa al mese di giugno (48,6%).

Stima percentuale occupazione camere e presenze per macroarea:

| Mese di Luglio | consuntivo | presenze stimate** | variazione % sul mese precedente |
|----------------|------------|--------------------|----------------------------------|
| Costa | 62,6% | 172.757 | (+22,3%) |
| Entrotterra | 48,1% | 23.448 | (+23,01%) |
| Isole | 63,4% | 17.916 | (+15,7%) |

Stima percentuale occupazione camere e presenze per classificazione in stelle:

| Mese di Luglio | consuntivo | presenze stimate** | variazione % sul mese precedente |
|----------------|------------|--------------------|----------------------------------|
| - 1 stella | 59,8% | 7.911 | (+71,8%) |
| - 2 stelle | 46,2% | 25.488 | (+50,5%) |
| - 3 stelle | 60,3% | 110.186 | (+19,2%) |
| - 4 stelle | 66,7% | 67.933 | (+16,8%) |

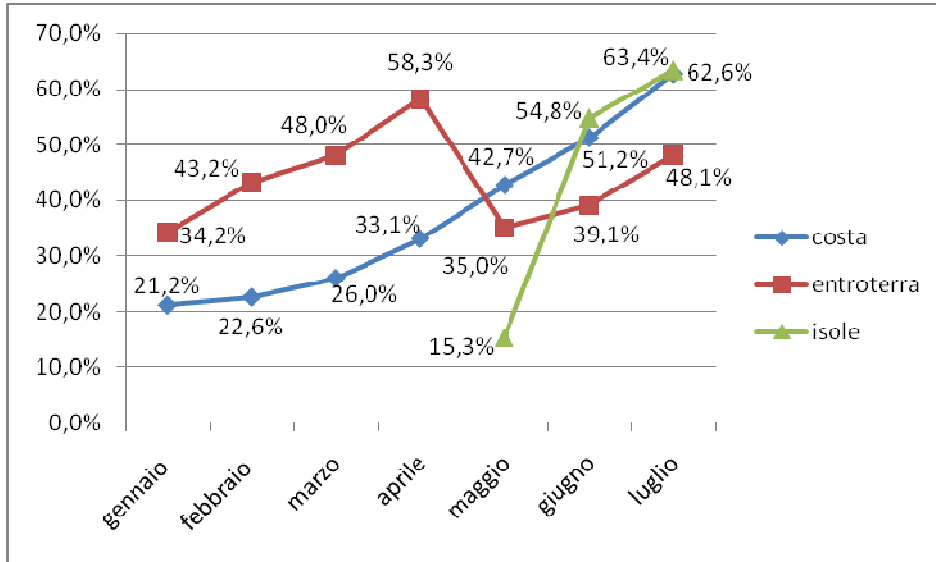
Le isole registrano l'occupazione camere più alta (63,4%), con un incremento rispetto al mese precedente pari al +15,7%; tale performance risulta più significativa anche in termini tendenziali, in quanto a luglio 2010, l'occupazione camere nelle isole, era sensibilmente inferiore (53,3%). A seguire la costa, con il 62,6% di occupazione camere, in ribasso - di quasi 4 punti percentuali - rispetto lo scorso anno ed una variazione congiunturale sul mese precedente intorno al 22%.

Disaggregando per tipologia di struttura, gli alberghi a 4 stelle mostrano la performance migliore in termine di occupazione camere (66,7%); le strutture ad una stella, invece, registrano l'incremento di presenze maggiore rispetto al mese di giugno pari al +71,8%.

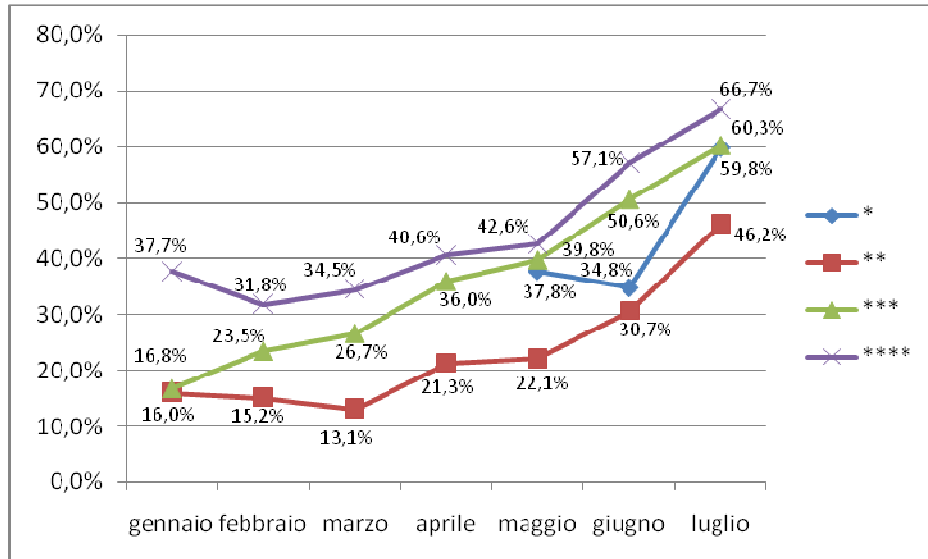
* Il dato stimato delle presenze nelle 193 strutture alberghiere aperte, viene calcolato su un totale di 11.766 posti letto giornalieri, corrispondente ad una capacità massima mensile di 352.980 posti letto.

**A seguito dell'arrotondamento delle cifre decimali e di una diversa proporzione di interviste nelle quattro categorie delle strutture, i totali possono non quadrare con la stima delle presenze totali.

**MACROAREA
TREND % OCCUPAZIONE CAMERE**



**CLASSIFICAZIONE IN STELLE
TREND % OCCUPAZIONE CAMERE**

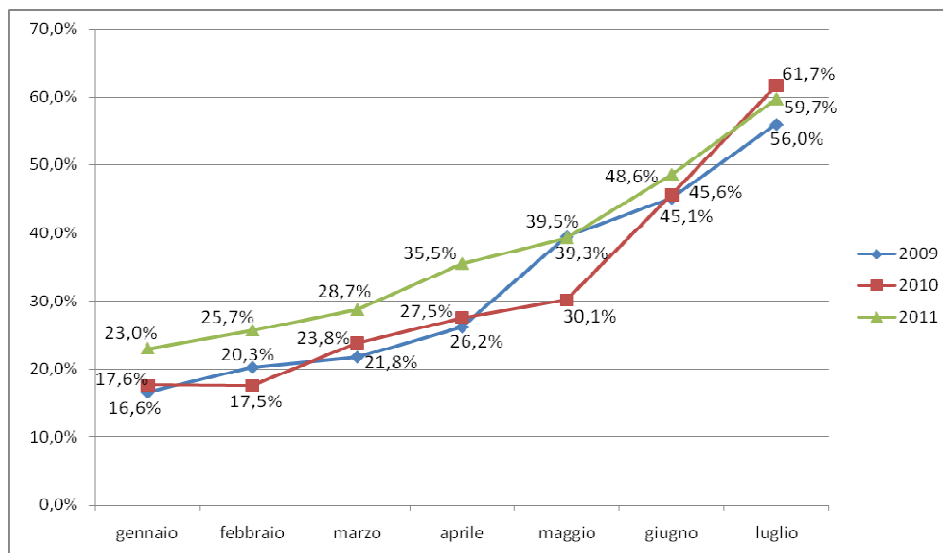


SCOSTAMENTO CONSUNTIVO LUGLIO 2010 – LUGLIO 2011

- **Stima percentuale occupazione camere mese di LUGLIO 2010** 61,7%

Il dato su riportato fa riferimento alla rilevazione effettuata nello stesso periodo del 2010 e, rispetto ai risultati attuali, mostra un leggero decremento della stima percentuale dell'occupazione camere pari al -3,2%.

CONSUNTIVO % OCCUPAZIONE CAMERE 2009-2010-2011



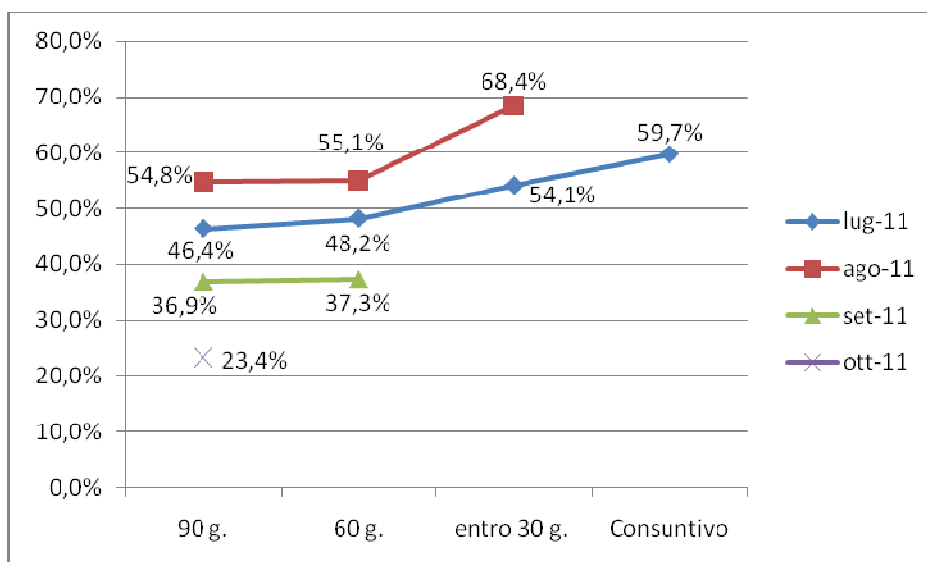
TENDENZA ANDAMENTO TURISTICO PROVINCIA DI LATINA AGOSTO - SETTEMBRE - OTTOBRE 2011

| | |
|---------------------------------------------------------|--------------|
| Tendenza prenotazioni nel mese di AGOSTO 2011 | 68,4% |
| Tendenza prenotazioni nel mese di SETTEMBRE 2011 | 37,3% |
| Tendenza prenotazioni nel mese di OTTOBRE 2011 | 23,3% |

La tendenza delle prenotazioni corrisponde alla percentuale delle camere prenotate per i mesi successivi al momento della rilevazione; rilevare tale dato con largo anticipo consente di monitorare la programmazione delle vacanze da parte del turista che sceglie quale meta delle proprie vacanze la provincia di Latina.

Dal confronto con le indicazioni sulle prenotazioni per gli analoghi periodi dello scorso anno, non si rilevano scostamenti di rilievo.

Il grafico sottostante mostra l'andamento delle prenotazioni a 30, 60 e 90 giorni relativo ai mesi di giugno, luglio, agosto e settembre 2011.



Fonte: Centro Studi sul Turismo

FOCUS

Nel corso dell'indagine si è rivolta particolare attenzione alla percentuale dell'occupazione camere registrata durante il Focus del 15 Agosto, di seguito indicate:

- **Stima percentuale occupazione camere Focus 15 Agosto 2011** **84,8%**
- **Stima delle presenze giornaliere Focus 15 Agosto 2011** **9.977***

Stima percentuale occupazione camere e presenze per macroarea:

| Focus 15 Agosto | consuntivo | presenze giornaliere stimate | variazione % rispetto 2010 |
|------------------------|-------------------|-------------------------------------|-----------------------------------|
| Costa | 88,1% | 8.104 | (+3,2%) |
| Entroterra | 70,3% | 1.142 | (+31,7%) |
| Isole | 90,9% | 856 | (+24,4%) |

Stima percentuale occupazione camere e presenze per classificazione in stelle:

| Focus 15 Agosto | consuntivo | presenze giornaliere stimate | variazione % rispetto 2010 |
|------------------------|-------------------|-------------------------------------|-----------------------------------|
| - 1 stella | 94,3% | 416 | (+1,5%) |
| - 2 stelle | 87,9% | 1.617 | (+4,8%) |
| - 3 stelle | 83,9% | 5.112 | (+7,9%) |
| - 4 stelle | 83,7% | 2.843 | (+3,9%) |

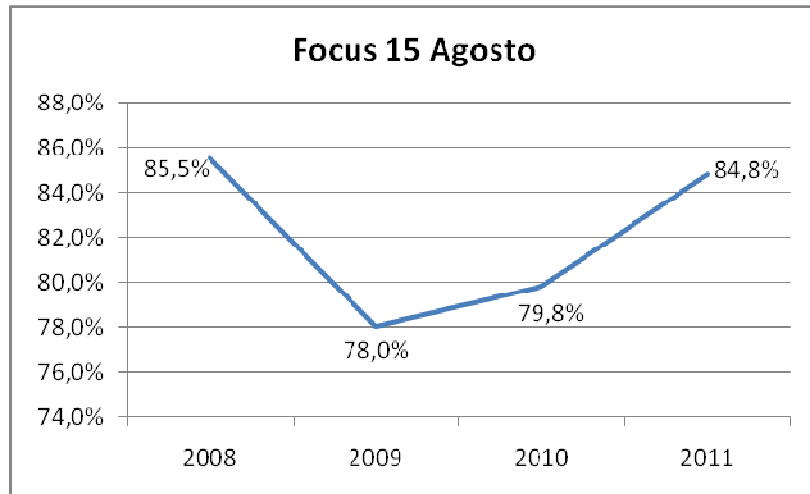
* Il dato stimato delle presenze nelle 193 strutture alberghiere aperte viene calcolato su un totale di 11.766 posti letto giornalieri.

SCOSTAMENTO 15 AGOSTO 2010- 2011

- **Stima percentuale occupazione camere Focus 15 Agosto 2010** **79,9 %**

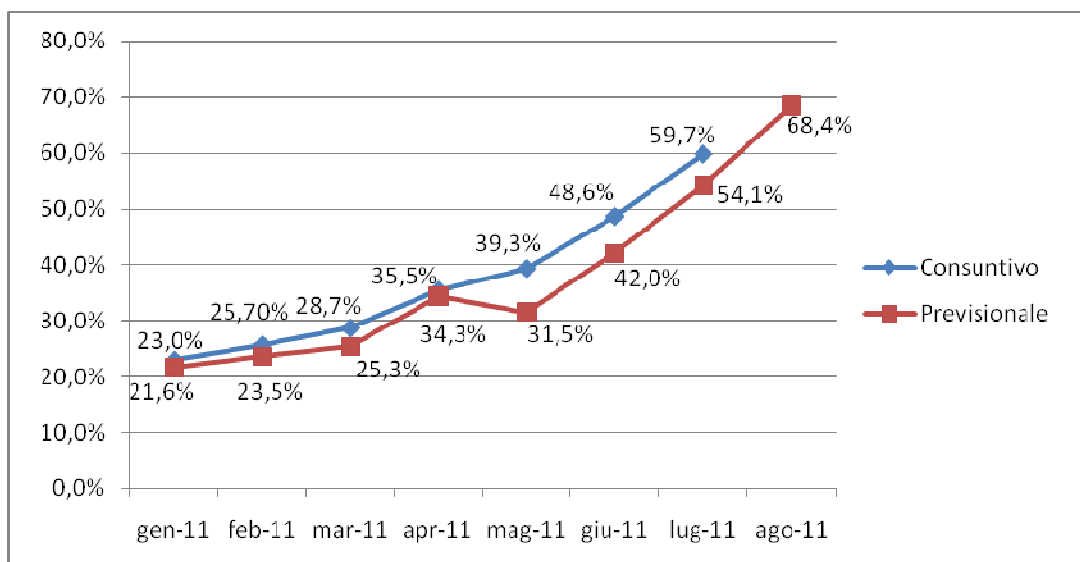
Il dato su riportato fa riferimento alla rilevazione effettuata nello stesso periodo del 2010 e, rispetto ai risultati attuali, mostra un deciso incremento dell'occupazione camere pari al +6,1%.

TREND – % OCCUPAZIONE CAMERE Focus 15 Agosto



Fonte: Centro Studi sul Turismo

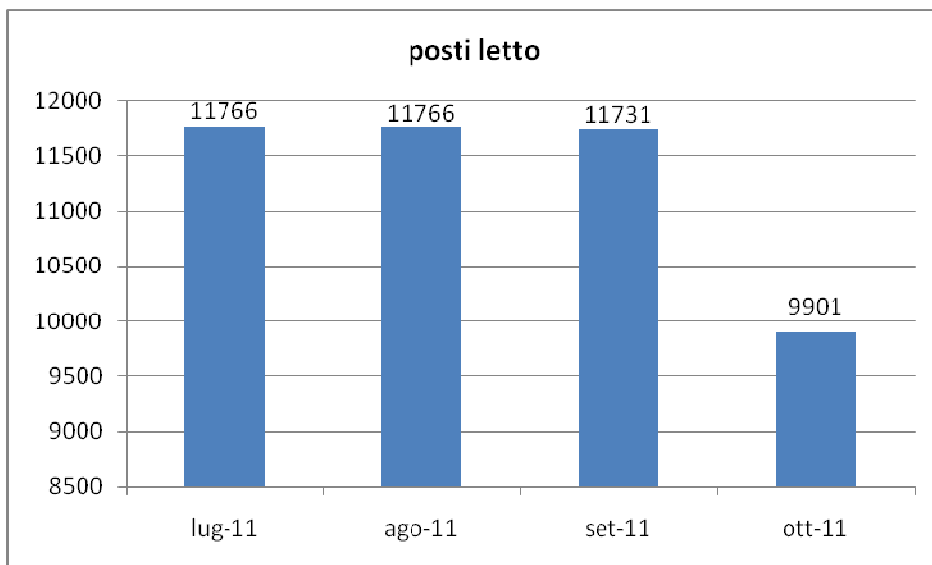
TREND – % OCCUPAZIONE CAMERE (DATO CONSUNTIVO E PREVISIONALE A CONFRONTO)



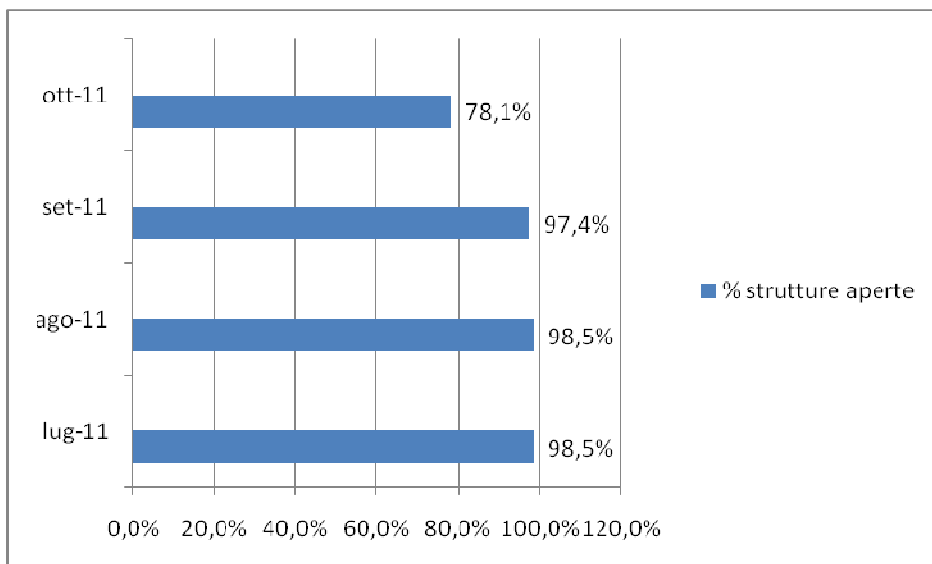
Fonte: Centro Studi sul Turismo

OFFERTA RICETTIVA ALBERGHIERA DELLA PROVINCIA DI LATINA

I grafici che seguono mostrano l'andamento dell'offerta ricettiva alberghiera nei mesi di luglio, agosto, settembre e ottobre *:



Fonte: Centro Studi sul Turismo



Fonte: Centro Studi sul Turismo

* Situazione aggiornata al 2 settembre 2011

ARRIVI ISOLE PONZIANE

Di seguito si riportano gli arrivi registrati nelle Isole Ponziane negli anni 2008, 2009, 2010 e 2011 elaborati dal Centro Studi sul Turismo su dati della Capitaneria di Porto di Gaeta:

| PONZA | 2008 | 2009 | 2010 | 2011 |
|---------------|----------------|----------------|----------------|---------------|
| GENNAIO | 4.717 | 4.262 | 3.518 | 4.381 |
| FEBBRAIO | 4.895 | 4.264 | 3.563 | 4.147 |
| MARZO | ND | 5.548 | 5.515 | 4.807 |
| APRILE | 11.788 | 11.051 | 7.220 | 9.971 |
| MAGGIO | 18.647 | 21.652 | 12.195 | 12.449 |
| GIUGNO | 29.304 | 25.083 | 23.116 | 25.284 |
| LUGLIO | 40.434 | 35.892 | 34.193 | |
| AGOSTO | 59.130 | 50.564 | 51.258 | |
| SETTEMBRE | 20.160 | 16.407 | 15.661 | |
| OTTOBRE | 6.666 | 6.497 | 7.333 | |
| NOVEMBRE | 4.430 | 4.411 | 2.766 | |
| DICEMBRE | 4.519 | 4.791 | 4.403 | |
| TOTALE | 204.690 | 190.422 | 170.741 | 61.039 |

| VENTOTENE | 2008 | 2009 | 2010 |
|------------------|---------------|---------------|-------------|
| GENNAIO | ND | 966 | ND |
| FEBBRAIO | 1.401 | 1.434 | ND |
| MARZO | ND | 1.945 | ND |
| APRILE | 6.880 | 5.039 | ND |
| MAGGIO | 8.903 | 8.368 | ND |
| GIUGNO | 10.435 | 8.136 | ND |
| LUGLIO | 8.854 | 8.490 | ND |
| AGOSTO | 13.392 | 12.326 | ND |
| SETTEMBRE | 14.562 | 6.959 | ND |
| OTTOBRE | 2.712* | 2.889 | ND |
| NOVEMBRE | 2.103 | ND | ND |
| DICEMBRE | 1.855 | 1.518* | ND |
| TOTALE | 71.097 | 58.070 | - |

*I dati in corsivo sono stati stimati sulla base delle annualità disponibili.

SINTESI CONSUNTIVI MENSILI ANDAMENTO TURISTICO DELLA PROVINCIA DI LATINA

| | | |
|----------------|--------------------------------------|-------|
| Gennaio 2010 | Stima percentuale occupazione camere | 17,6% |
| Febbraio 2010 | Stima percentuale occupazione camere | 17,5% |
| Marzo 2010 | Stima percentuale occupazione camere | 23,8% |
| Aprile 2010 | Stima percentuale occupazione camere | 27,5% |
| Maggio 2010 | Stima percentuale occupazione camere | 30,1% |
| Giugno 2010 | Stima percentuale occupazione camere | 45,6% |
| Luglio 2010 | Stima percentuale occupazione camere | 61,7% |
| Agosto 2010 | Stima percentuale occupazione camere | 71,2% |
| Settembre 2010 | Stima percentuale occupazione camere | 46,4% |
| Ottobre 2010 | Stima percentuale occupazione camere | 28,9% |
| Novembre 2010 | Stima percentuale occupazione camere | 23,7% |
| Dicembre 2010 | Stima percentuale occupazione camere | 23,4% |
| Gennaio 2011 | Stima percentuale occupazione camere | 23,0% |
| Febbraio 2011 | Stima percentuale occupazione camere | 25,7% |
| Marzo 2011 | Stima percentuale occupazione camere | 28,7% |
| Aprile 2011 | Stima percentuale occupazione camere | 35,5% |
| Maggio 2011 | Stima percentuale occupazione camere | 39,3% |
| Giugno 2011 | Stima percentuale occupazione camere | 48,6% |
| Luglio 2011 | Stima percentuale occupazione camere | 59,7% |

SINTESI CONSUNTIVI FOCUS ANDAMENTO TURISTICO DELLA PROVINCIA DI LATINA

| | | |
|---------------------------|--------------------------------------|-------|
| Focus Epifania 2009 | Stima percentuale occupazione camere | 9,0% |
| Focus Pasqua 2009 | Stima percentuale occupazione camere | 32,0% |
| Focus 25 Aprile 2009 | Stima percentuale occupazione camere | 38,0% |
| Focus 1° Maggio 2009 | Stima percentuale occupazione camere | 58,0% |
| Focus Adunata Alpini 2009 | Stima percentuale occupazione camere | 58,0% |
| Focus 2 Giugno 2009 | Stima percentuale occupazione camere | 40,6% |
| Focus 15 Agosto 2009 | Stima percentuale occupazione camere | 78,0% |

| | | |
|------------------------|--------------------------------------|-------|
| Focus 1 Novembre 2009 | Stima percentuale occupazione camere | 14,2% |
| Focus 8 Dicembre 2009 | Stima percentuale occupazione camere | 12,1% |
| Focus 25 Dicembre 2009 | Stima percentuale occupazione camere | 11,0% |
| Focus 31 Dicembre 2009 | Stima percentuale occupazione camere | 44,1% |
| Focus Epifania 2010 | Stima percentuale occupazione camere | 8,8% |
| Focus Pasqua 2010 | Stima percentuale occupazione camere | 43,4% |
| Focus 25 Aprile 2010 | Stima percentuale occupazione camere | 21,9% |
| Focus 1° Maggio 2010 | Stima percentuale occupazione camere | 56,7% |
| Focus 2 giugno 2010 | Stima percentuale occupazione camere | 29,1% |
| Focus 15 Agosto 2010 | Stima percentuale occupazione camere | 79,9% |
| Focus 1° Novembre 2010 | Stima percentuale occupazione camere | 17,7% |
| Focus 8 Dicembre 2010 | Stima percentuale occupazione camere | 14,0% |
| Focus 25 Dicembre 2010 | Stima percentuale occupazione camere | 13,9% |
| Focus 31 Dicembre 2010 | Stima percentuale occupazione camere | 60,6% |
| Focus Epifania 2011 | Stima percentuale occupazione camere | 14,9% |
| Focus Pasqua 2011 | Stima percentuale occupazione camere | 58,1% |
| Focus 1° maggio 2011 | Stima percentuale occupazione camere | 40,6% |
| Focus 2 Giugno 2011 | Stima percentuale occupazione camere | 55,2% |
| Focus 15 Agosto 2011 | Stima percentuale occupazione camere | 84,8% |