



Camera di Commercio  
Latina



Centro Studi sul Turismo

## **BOLLETTINO n. 6**

### **RILEVAMENTO TURISTICO DELLA PROVINCIA DI LATINA SETTORE ALBERGHIERO**

Elaborazione a cura del Centro Studi sul Turismo  
della Camera di Commercio I.A.A. di Latina

**Consuntivo giugno 2011  
Trend luglio - agosto - settembre 2011  
Trend Focus 15 agosto**

Latina, 25 luglio 2011



## CONSUNTIVO ANDAMENTO TURISTICO PROVINCIA DI LATINA GIUGNO 2011

Il Centro Studi sul Turismo della Camera di Commercio di Latina ha effettuato un'indagine al fine di conoscere le presenze nel settore ricettivo delle strutture alberghiere della provincia di Latina. I dati sono stati rilevati tramite diversi strumenti quali, fax, e-mail e telefonate nei giorni dal 4 al 20 luglio. La rilevazione è stata realizzata sul 46,4% delle strutture alberghiere aperte del territorio provinciale; i contatti con la restante quota non hanno avuto esito positivo, in quanto alcune imprese sono risultate chiuse o è fallito ogni tipo di contatto, mentre altre hanno preferito non collaborare.

**Stima percentuale occupazione camere mese di giugno 2011** **48,6%**

**Stima delle presenze totali nelle strutture alberghiere nel mese di giugno 2011** **171.387\***

Il mese di giugno evidenzia un'occupazione letti del 48,6%, con un incremento del 23,7% rispetto alla stima percentuale occupazione camere relativa al mese di maggio (39,3%).

### Stima percentuale occupazione camere e presenze per macroarea:

Mese di Giugno	consuntivo	presenze stimate**	variazione % sul mese precedente
Costa	51,2%	141.127	(+19,9%)
Entrotterra	39,1%	19.061	(+11,61%)
Isole	54,8%	15.486	(+258,16%)

### Stima percentuale occupazione camere e presenze per classificazione in stelle:

Mese di Giugno	consuntivo	presenze stimate**	variazione % sul mese precedente
- 1 stella	34,8%	4.489	(- 7,9%)
- 2 stelle	30,7%	16.937	(+38,9%)
- 3 stelle	50,6%	92.461	(+27,1%)
- 4 stelle	57,1%	58.156	(+34,0%)

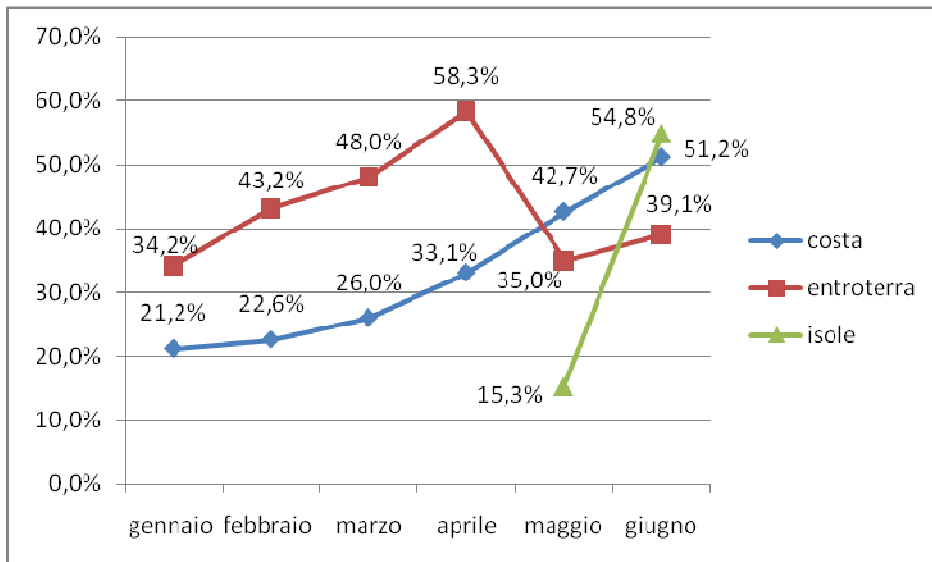
Le isole registrano l'occupazione camere più alta (54,8%), con un deciso incremento rispetto al mese precedente (+258,16%); tale performance risulta più significativa anche in termini tendenziali, in quanto a giugno 2010, l'occupazione camere nelle isole, era sensibilmente inferiore (32,1%). A seguire la costa, con il 51,2% di occupazione camere, in linea con lo scorso anno ed una variazione congiunturale sul mese precedente intorno al 20%.

Disaggregando per tipologia di struttura, gli alberghi a 4 stelle mostrano la performance migliore in termine di occupazione camere (57,1%); le due stelle, invece, registrano l'incremento di presenze maggiore rispetto al mese di maggio pari al +38,9%. Le strutture ad 1 stella, sebbene in leggera flessione, confermano, come nel mese precedente, un'occupazione camere superiore in termini tendenziali; altrettanto vale per le 3 stelle, anche se in misura più accentuata.

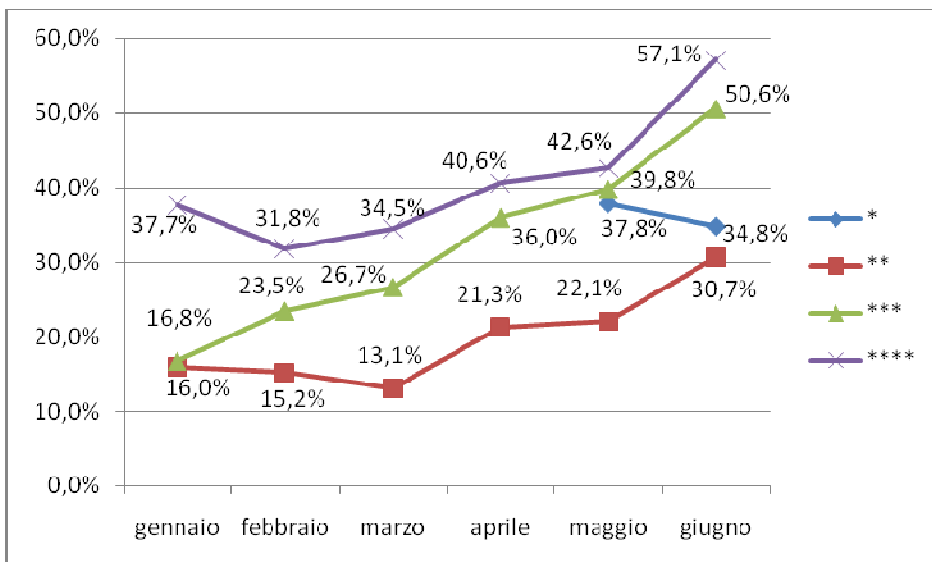
\* Il dato stimato delle presenze nelle 192 strutture alberghiere aperte, viene calcolato su un totale di 11.755 posti letto giornalieri, corrispondente ad una capacità massima mensile di 352.650 posti letto.

\*\*A seguito dell'arrotondamento delle cifre decimali e di una diversa proporzione di interviste nelle quattro categorie delle strutture, i totali possono non quadrare con la stima delle presenze totali.

**MACROAREA  
TREND % OCCUPAZIONE CAMERE**



**CLASSIFICAZIONE IN STELLE  
TREND % OCCUPAZIONE CAMERE**

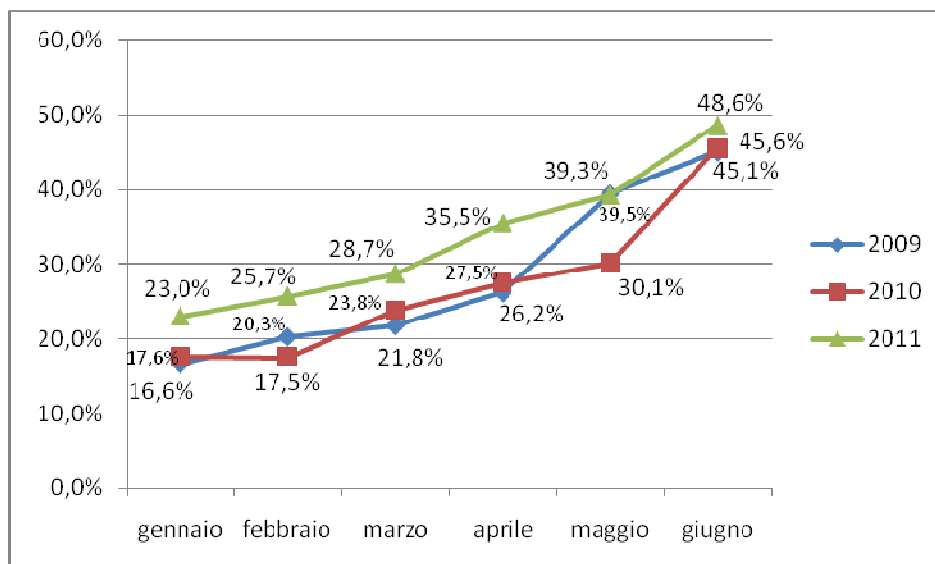


## SCOSTAMENTO CONSUNTIVO GIUGNO 2010 – GIUGNO 2011

- **Stima percentuale occupazione camere mese di GIUGNO 2010** 45,6%

Il dato su riportato fa riferimento alla rilevazione effettuata nello stesso periodo del 2010 e, rispetto ai risultati attuali, mostra un incremento della stima percentuale dell'occupazione camere pari al +6,6%.

## CONSUNTIVO % OCCUPAZIONE CAMERE 2009-2010-2011



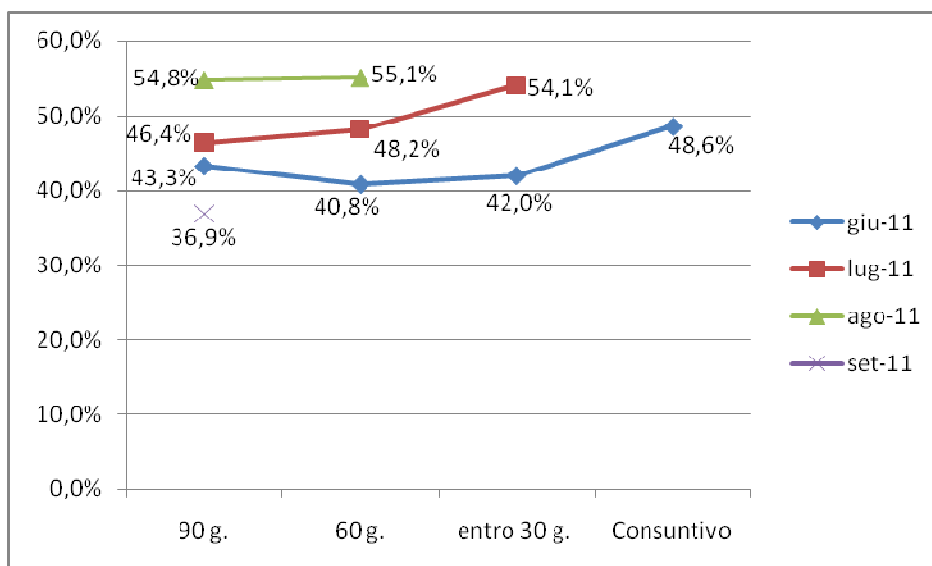
## TENDENZA ANDAMENTO TURISTICO PROVINCIA DI LATINA LUGLIO – AGOSTO - SETTEMBRE 2011

<b>Tendenza prenotazioni nel mese di LUGLIO 2011</b>	<b>54,1%</b>
<b>Tendenza prenotazioni nel mese di AGOSTO 2011</b>	<b>55,1%</b>
<b>Tendenza prenotazioni nel mese di SETTEMBRE 2011</b>	<b>36,9%</b>

La tendenza delle prenotazioni corrisponde alla percentuale delle camere prenotate per i mesi successivi al momento della rilevazione; rilevare tale dato con largo anticipo consente di monitorare la programmazione delle vacanze da parte del turista che sceglie quale meta delle proprie vacanze la provincia di Latina.

Dal confronto con le indicazioni sulle prenotazioni per gli analoghi periodi dello scorso anno, non si rilevano scostamenti di rilievo.

Il grafico sottostante mostra l'andamento delle prenotazioni a 30, 60 e 90 giorni relativo ai mesi di giugno, luglio, agosto e settembre 2011.



Fonte: Centro Studi sul Turismo

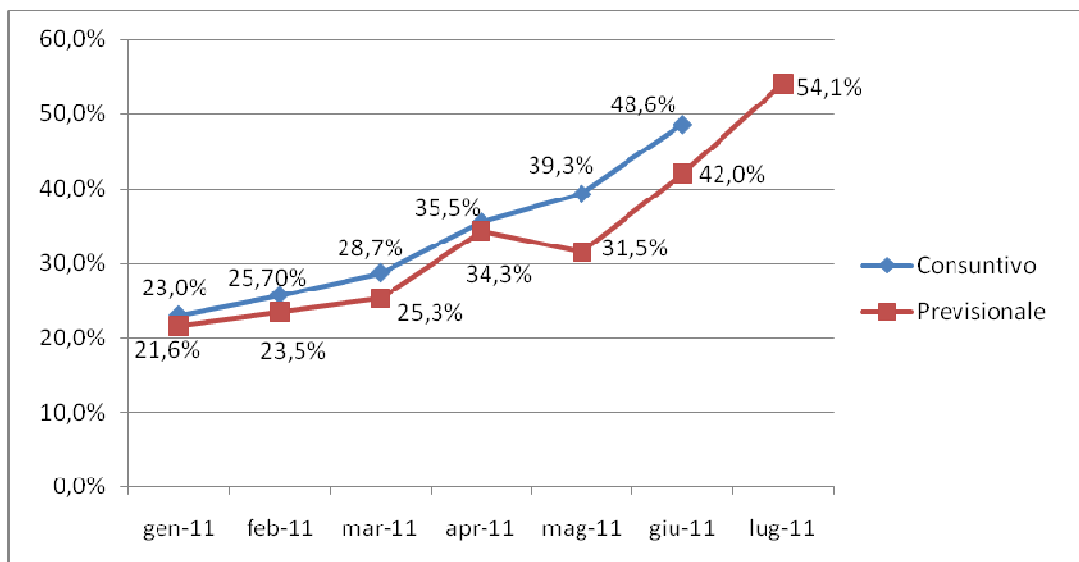
## FOCUS

Nel corso dell'indagine, si è chiesto di indicare la tendenza delle prenotazioni camere in riferimento al 15 agosto:

- **Tendenza prenotazioni camere Focus 15 agosto** **65,8%**

Si sottolinea che gli esiti del focus sono perfettamente in linea con le valutazioni relative a Ferragosto 2010 (65,9%).

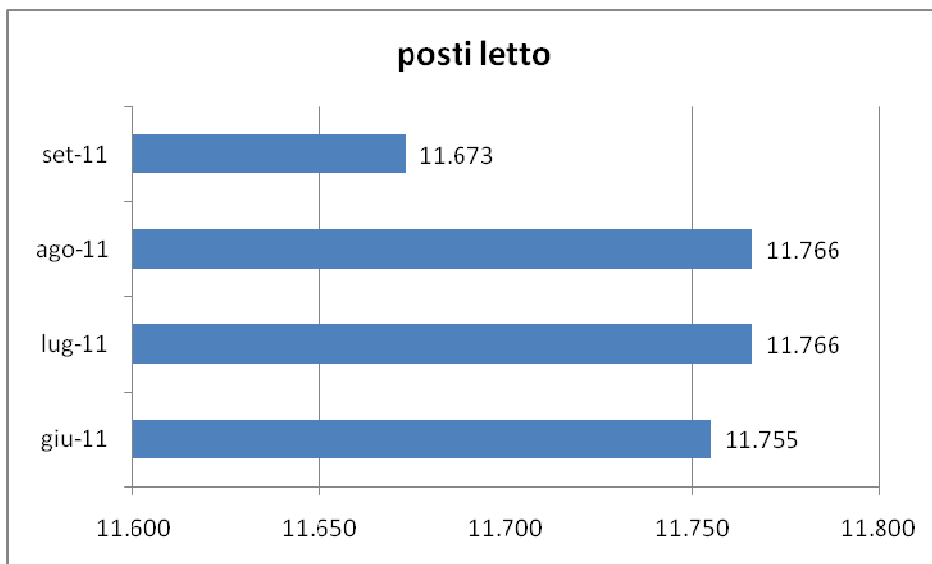
### TREND – % OCCUPAZIONE CAMERE (DATO CONSUNTIVO E PREVISIONALE A CONFRONTO)



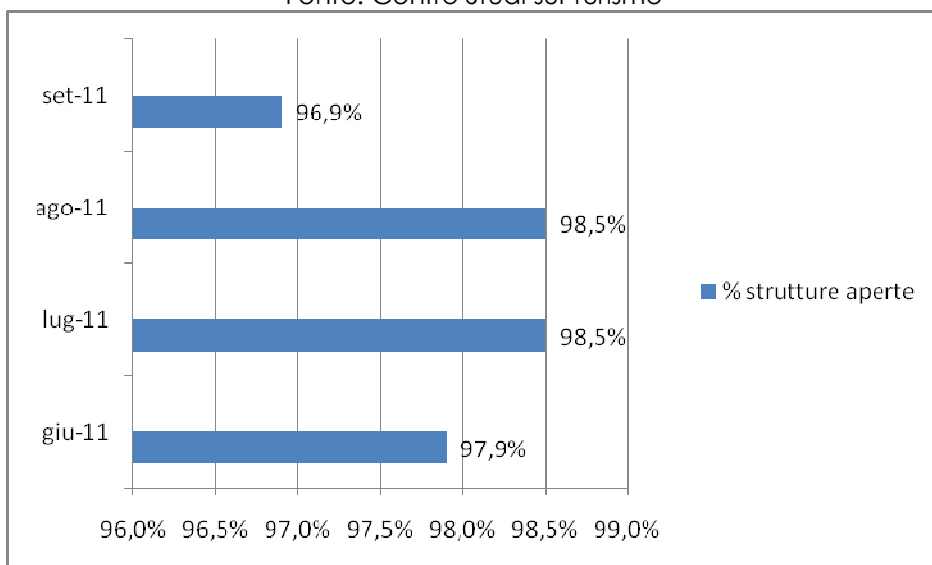
Fonte: Centro Studi sul Turismo

## OFFERTA RICETTIVA ALBERGHIERA DELLA PROVINCIA DI LATINA

I grafici che seguono mostrano l'andamento dell'offerta ricettiva alberghiera nei mesi di giugno, luglio, agosto e settembre\*:



Fonte: Centro Studi sul Turismo



Fonte: Centro Studi sul Turismo

\* Situazione aggiornata al 25 luglio 2011

## ARRIVI ISOLE PONZIANE

Di seguito si riportano gli arrivi registrati nelle Isole Ponziane negli anni 2008, 2009 e 2010 elaborati dal Centro Studi sul Turismo su dati della Capitaneria di Porto di Gaeta:

<b>PONZA</b>	<b>2008</b>	<b>2009</b>	<b>2010</b>	<b>2011</b>
GENNAIO	4.717	4.262	3.518	4.381
FEBBRAIO	4.895	4.264	3.563	4.147
MARZO	ND	5.548	5.515	4.807
APRILE	11.788	11.051	7.220	9.971
MAGGIO	18.647	21.652	12.195	12.449
GIUGNO	29.304	25.083	23.116	25.284
LUGLIO	40.434	35.892	34.193	
AGOSTO	59.130	50.564	51.258	
SETTEMBRE	20.160	16.407	15.661	
OTTOBRE	6.666	6.497	7.333	
NOVEMBRE	4.430	4.411	2.766	
DICEMBRE	4.519	4.791	4.403	
<b>TOTALE</b>	<b>204.690</b>	<b>190.422</b>	<b>170.741</b>	<b>61.039</b>

<b>VENTOTENE</b>	<b>2008</b>	<b>2009</b>	<b>2010</b>
GENNAIO	ND	966	ND
FEBBRAIO	1.401	1.434	ND
MARZO	ND	1.945	ND
APRILE	6.880	5.039	ND
MAGGIO	8.903	8.368	ND
GIUGNO	10.435	8.136	ND
LUGLIO	8.854	8.490	ND
AGOSTO	13.392	12.326	ND
SETTEMBRE	14.562	6.959	ND
OTTOBRE	2.712*	2.889	ND
NOVEMBRE	2.103	ND	ND
DICEMBRE	1.855	1.518*	ND
<b>TOTALE</b>	<b>71.097</b>	<b>58.070</b>	<b>-</b>

\*I dati in corsivo sono stati stimati sulla base delle annualità disponibili.



## SINTESI CONSUNTIVI MENSILI ANDAMENTO TURISTICO DELLA PROVINCIA DI LATINA

Gennaio 2010	Stima percentuale occupazione camere	17,6%
Febbraio 2010	Stima percentuale occupazione camere	17,5%
Marzo 2010	Stima percentuale occupazione camere	23,8%
Aprile 2010	Stima percentuale occupazione camere	27,5%
Maggio 2010	Stima percentuale occupazione camere	30,1%
Giugno 2010	Stima percentuale occupazione camere	45,6%
Luglio 2010	Stima percentuale occupazione camere	61,7%
Agosto 2010	Stima percentuale occupazione camere	71,2%
Settembre 2010	Stima percentuale occupazione camere	46,4%
Ottobre 2010	Stima percentuale occupazione camere	28,9%
Novembre 2010	Stima percentuale occupazione camere	23,7%
Dicembre 2010	Stima percentuale occupazione camere	23,4%
Gennaio 2011	Stima percentuale occupazione camere	23,0%
Febbraio 2011	Stima percentuale occupazione camere	25,7%
Marzo 2011	Stima percentuale occupazione camere	28,7%
Aprile 2011	Stima percentuale occupazione camere	35,5%
Maggio 2011	Stima percentuale occupazione camere	39,3%
Giugno 2011	Stima percentuale occupazione camere	48,6%

## SINTESI CONSUNTIVI FOCUS ANDAMENTO TURISTICO DELLA PROVINCIA DI LATINA

Focus Epifania 2009	Stima percentuale occupazione camere	9,0%
Focus Pasqua 2009	Stima percentuale occupazione camere	32,0%
Focus 25 Aprile 2009	Stima percentuale occupazione camere	38,0%
Focus 1° Maggio 2009	Stima percentuale occupazione camere	58,0%
Focus Adunata Alpini 2009	Stima percentuale occupazione camere	58,0%
Focus 2 Giugno 2009	Stima percentuale occupazione camere	40,6%
Focus 15 Agosto 2009	Stima percentuale occupazione camere	78,0%
Focus 1 Novembre 2009	Stima percentuale occupazione camere	14,2%
Focus 8 Dicembre 2009	Stima percentuale occupazione camere	12,1%
Focus 25 Dicembre 2009	Stima percentuale occupazione camere	11,0%

Focus 31 Dicembre 2009	Stima percentuale occupazione camere	44,1%
Focus Epifania 2010	Stima percentuale occupazione camere	8,8%
Focus Pasqua 2010	Stima percentuale occupazione camere	43,4%
Focus 25 Aprile 2010	Stima percentuale occupazione camere	21,9%
Focus 1° Maggio 2010	Stima percentuale occupazione camere	56,7%
Focus 2 giugno 2010	Stima percentuale occupazione camere	29,1%
Focus 15 Agosto 2010	Stima percentuale occupazione camere	79,9%
Focus 1° Novembre 2010	Stima percentuale occupazione camere	17,7%
Focus 8 Dicembre 2010	Stima percentuale occupazione camere	14,0%
Focus 25 Dicembre 2010	Stima percentuale occupazione camere	13,9%
Focus 31 Dicembre 2010	Stima percentuale occupazione camere	60,6%
Focus Epifania 2011	Stima percentuale occupazione camere	14,9%
Focus Pasqua 2011	Stima percentuale occupazione camere	58,1%
Focus 1° maggio 2011	Stima percentuale occupazione camere	40,6%
Focus 2 Giugno 2011	Stima percentuale occupazione camere	55,2%