



Camera di Commercio
Latina



Centro Studi sul Turismo

BOLLETTINO n. 4

RILEVAMENTO TURISTICO DELLA PROVINCIA DI LATINA SETTORE ALBERGHIERO

Elaborazione a cura del Centro Studi sul Turismo
della Camera di Commercio I.A.A. di Latina

Consuntivo marzo-aprile 2011
Consuntivo Focus Pasqua- 1° maggio
Trend maggio-giugno - luglio 2011
Trend Focus 2 giugno

Latina, 24 maggio 2011



CONSUNTIVO ANDAMENTO TURISTICO PROVINCIA DI LATINA MARZO 2011

Il Centro Studi sul Turismo della Camera di Commercio di Latina ha effettuato un'indagine al fine di conoscere le presenze nel settore ricettivo delle strutture alberghiere della provincia di Latina. I dati sono stati rilevati tramite diversi strumenti quali, fax, e-mail e telefonate nei giorni dal 2 al 16 maggio.

La rilevazione è stata realizzata sul 48,0% delle strutture alberghiere aperte del territorio provinciale; i contatti con la restante quota non hanno avuto esito positivo, in quanto alcune imprese sono risultate chiuse o è fallito ogni tipo di contatto, mentre altre hanno preferito non collaborare.

Stima percentuale occupazione camere mese di marzo 2011	28,7%
Stima delle presenze totali nelle strutture alberghiere nel mese di marzo 2011	69.560 *

Il mese di marzo evidenzia un'occupazione letti del 28,7%, con un incremento dell' 11,7% rispetto alla stima percentuale occupazione camere relativa al mese di febbraio (25,7%).

Stima percentuale occupazione camere e presenze per macroarea:

Mese di Marzo	consuntivo	presenze stimate**	variazione % sul mese precedente
Costa	26,0%	53.625	(+ 15,0%)
Entroterra	48,0%	15.581	(+ 11,1%)
Isole	-	-	(-)

Stima percentuale occupazione camere e presenze per classificazione in stelle:

Mese di Marzo	consuntivo	presenze stimate**	variazione % sul mese precedente
- 1 stella	-		(-)
- 2 stelle	13,1%	4.280	(- 13,8%)
- 3 stelle	26,7%	35.837	(+ 13,6%)
- 4 stelle	34,5%	22.956	(+ 8,5%)

La costa registra l'occupazione camere più bassa (26,0%) con un incremento rispetto al mese precedente pari al +15,0% .

Disaggregando per tipologia di struttura, gli alberghi a 4 stelle mostrano la performance migliore in termine di occupazione camere (34,5%), con un incremento rispetto al mese precedente pari al +8,5%; le due stelle, invece, registrano un decremento di presenze rispetto al mese di febbraio pari al -13,8%.

* Il dato stimato delle presenze nelle 127 strutture alberghiere aperte, viene calcolato su un totale di 8079 posti letto giornalieri, corrispondente ad una capacità massima mensile di 242.370 posti letto .

**A seguito dell'arrotondamento delle cifre decimali e di una diversa proporzione di interviste nelle quattro categorie delle strutture, i totali possono non quadrare con la stima delle presenze totali.

CONSUNTIVO ANDAMENTO TURISTICO PROVINCIA DI LATINA APRILE 2011

Stima percentuale occupazione camere mese di aprile 2011 **35,5%**

Stima delle presenze totali nelle strutture alberghiere nel mese di aprile 2011 **109.727***

Il mese di aprile evidenzia un'occupazione letti del 35,5%, con un incremento del 23,7% rispetto alla stima percentuale occupazione camere relativa al mese di marzo(28,7%).

Stima percentuale occupazione camere e presenze per macroarea:

Mese di Aprile	consuntivo	presenze stimate**	variazione % sul mese precedente
Costa	33,1%	84.554	(+ 27,3%)
Entroterra	58,3%	18.924	(+ 21,4%)
Isole	-	-	(-)

Stima percentuale occupazione camere e presenze per classificazione in stelle:

Mese di Aprile	consuntivo	presenze stimate**	variazione % sul mese precedente
- 1 stella	-	-	(-)
- 2 stelle	21,3%	8.537	(+ 62,6%)
- 3 stelle	36,0%	57.402	(+ 34,8%)
- 4 stelle	40,6%	39.658	(+ 17,7%)

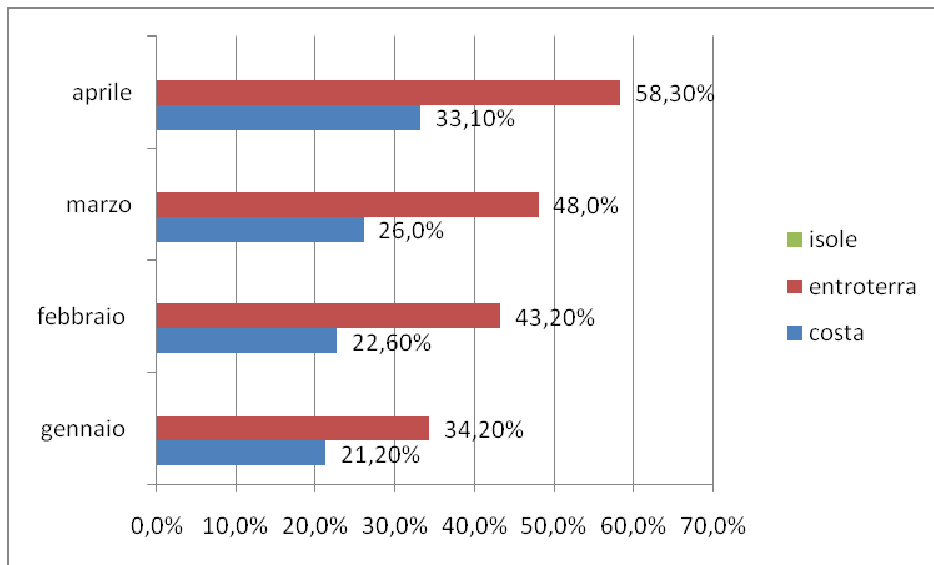
Anche per il mese di aprile la costa pur registrando l'occupazione camere più bassa (33,1%), mostra l'incremento maggiore rispetto al mese precedente (+ 27,3%).

Disaggregando per tipologia di struttura, gli alberghi a 4 stelle mostrano la performance migliore in termine di occupazione camere (40,6%); le due stelle, pur registrando la percentuale di occupazione camere più bassa, mostrano l'incremento maggiore di presenze rispetto al mese di marzo (+62,6%).

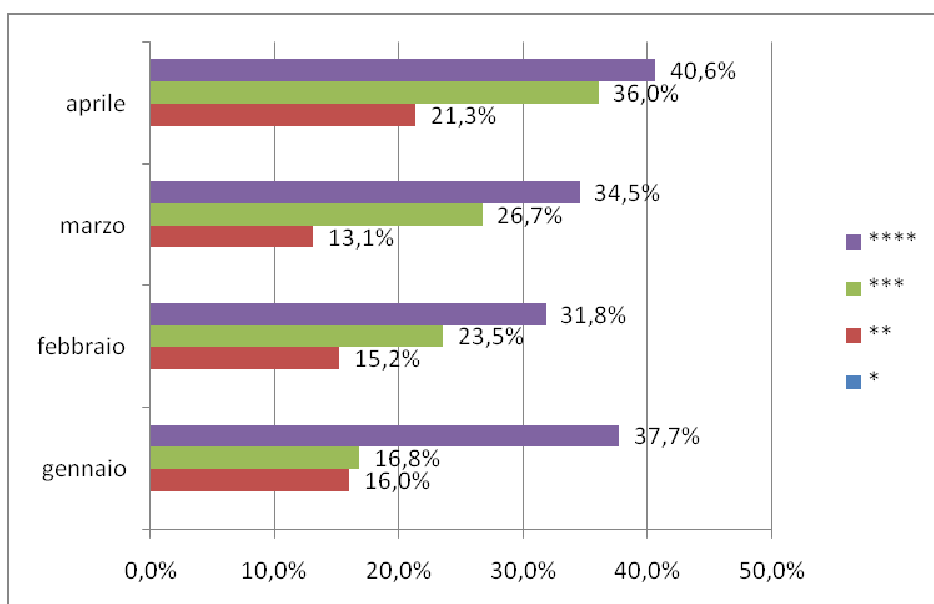
* Il dato stimato delle presenze nelle 159 strutture alberghiere aperte, viene calcolato su un totale di 10.303 posti letto giornalieri, corrispondente ad una capacità massima mensile di 309.090 posti letto .

**A seguito dell'arrotondamento delle cifre decimali e di una diversa proporzione di interviste nelle quattro categorie delle strutture, i totali possono non quadrare con la stima delle presenze totali.

**MACROAREA
TREND % OCCUPAZIONE CAMERE**



**CLASSIFICAZIONE IN STELLE
TREND % OCCUPAZIONE CAMERE**



SCOSTAMENTO CONSUNTIVO MARZO 2010-MARZO 2011

- **Stima percentuale occupazione camere mese di MARZO 2010** **23,8 %**

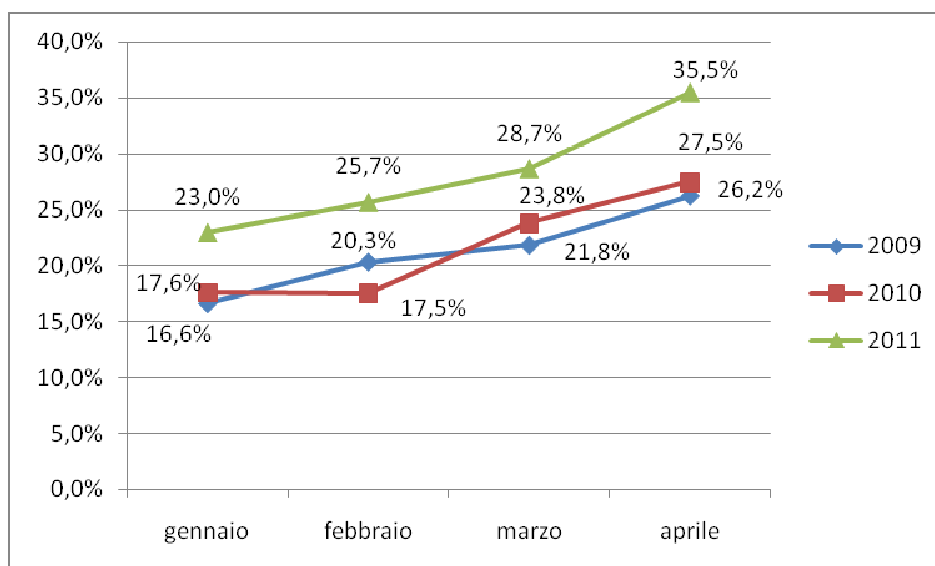
Il dato su riportato fa riferimento alla rilevazione effettuata nello stesso periodo del 2010 e, rispetto ai risultati attuali, mostra un incremento della stima percentuale dell'occupazione camere pari al +20,6%.

SCOSTAMENTO CONSUNTIVO APRILE 2010-APRILE 2011

- **Stima percentuale occupazione camere mese di APRILE 2010** **27,5%**

Il dato su riportato fa riferimento alla rilevazione effettuata nello stesso periodo del 2010 e, rispetto ai risultati attuali, mostra un incremento della stima percentuale dell'occupazione camere pari al +29,1%.

CONSUNTIVO % OCCUPAZIONE CAMERE 2009-2010-2011

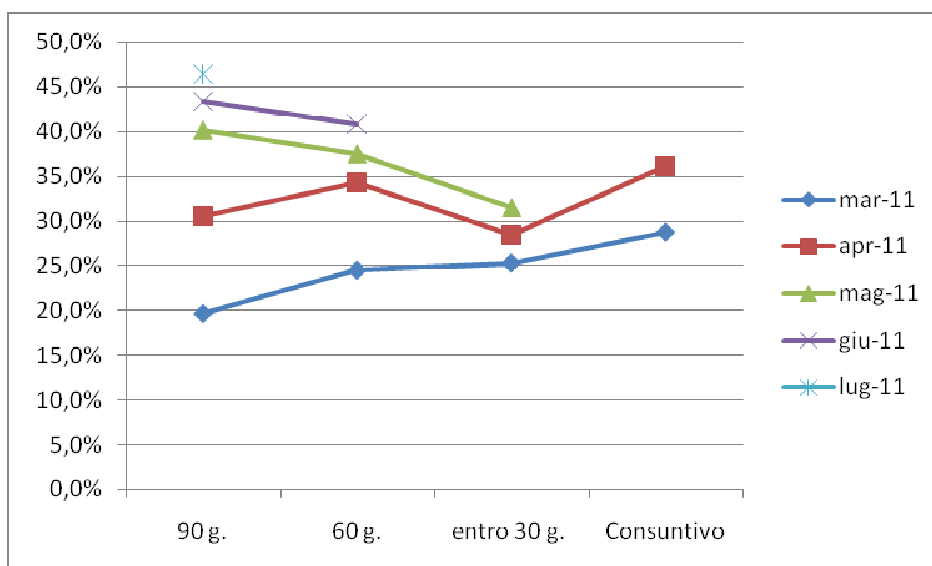


TENDENZA ANDAMENTO TURISTICO PROVINCIA DI LATINA MAGGIO - GIUGNO - LUGLIO 2011

Tendenza prenotazioni nel mese di MAGGIO 2011	31,5%
Tendenza prenotazioni nel mese di GIUGNO 2011	40,8%
Tendenza prenotazioni nel mese di LUGLIO 2011	46,4%

La tendenza delle prenotazioni corrisponde alla percentuale delle camere prenotate per i mesi successivi al momento della rilevazione; rilevare tale dato con largo anticipo consente di monitorare la programmazione delle vacanze da parte del turista che sceglie quale meta delle proprie vacanze la provincia di Latina.

Il grafico sottostante mostra l'andamento delle prenotazioni a 30, 60 e 90 giorni relativo ai mesi di marzo, aprile, maggio, giugno e luglio 2011.



Fonte: Centro Studi sul Turismo

FOCUS

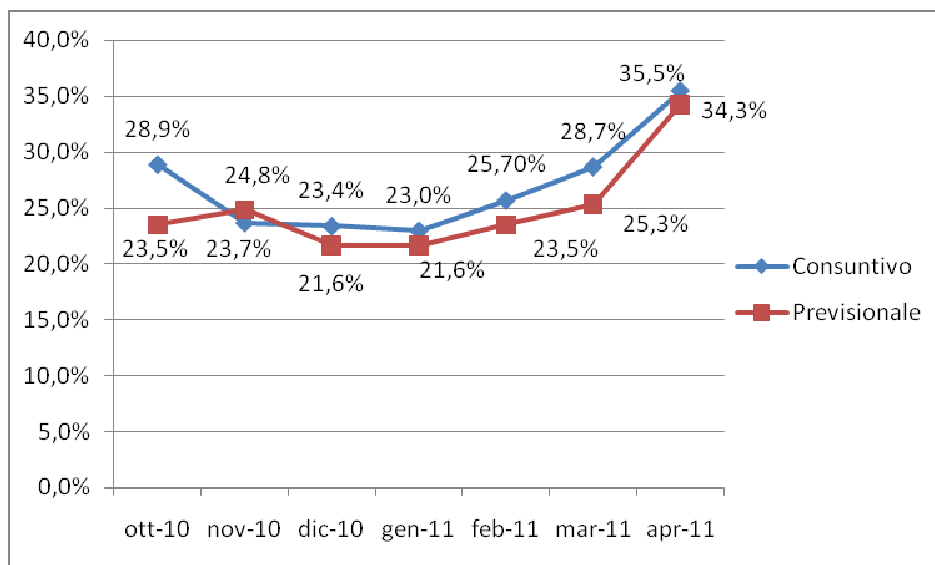
Nel corso dell'indagine si è rivolta particolare attenzione al consuntivo relativo alla percentuale dell'occupazione camere registrata durante le festività di Pasqua e del 1° maggio, di seguito indicate:

- **Stima percentuale occupazione camere Focus Pasqua** **58,1%**
- **Stima percentuale occupazione camere Focus 1° maggio** **40,6%**

Inoltre, nel corso dell'indagine, si è chiesto di indicare la tendenza delle prenotazioni camere in riferimento al ponte del 2 giugno:

- **Tendenza prenotazioni camere Focus 2 giugno** **43,0%**

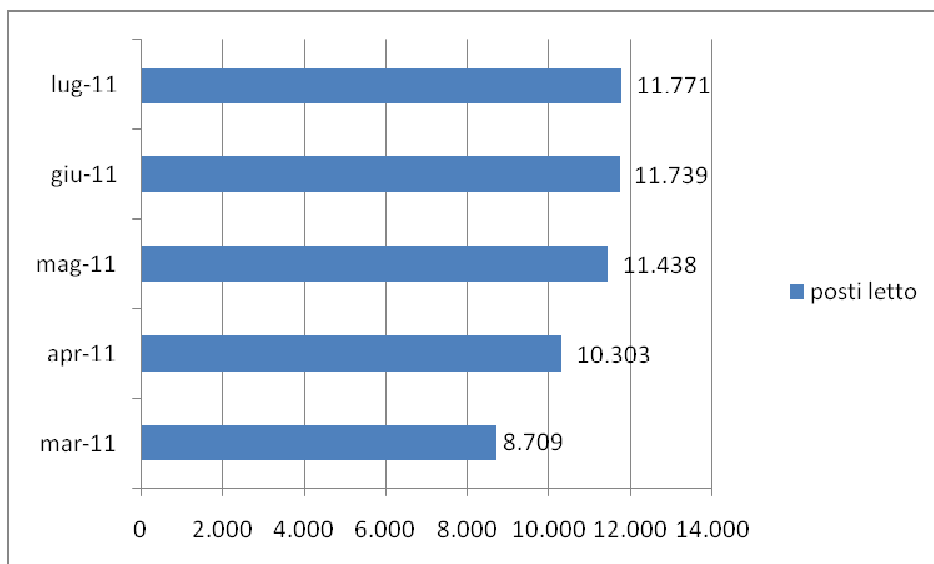
TREND – % OCCUPAZIONE CAMERE (DATO CONSUNTIVO E PREVISIONALE A CONFRONTO)



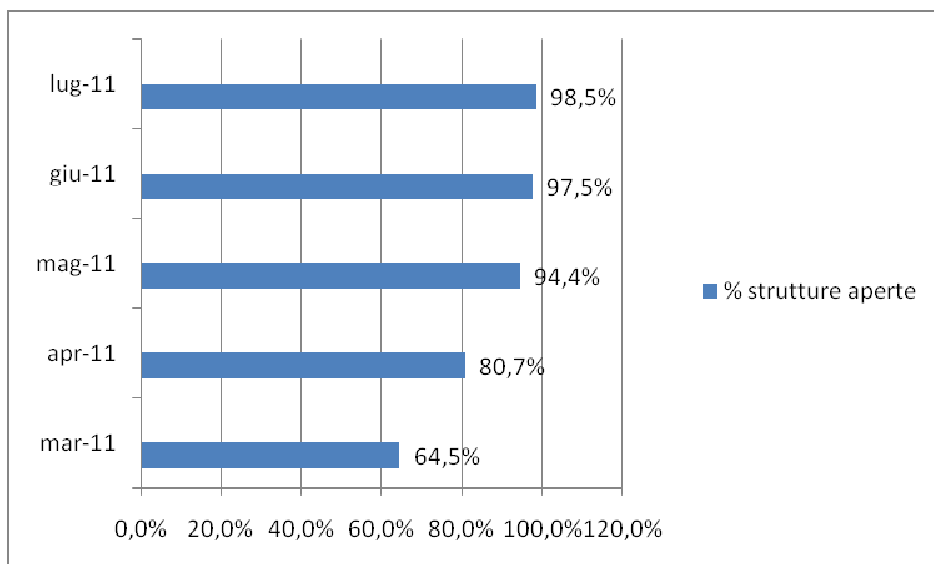
Fonte: Centro Studi sul Turismo

OFFERTA RICETTIVA ALBERGHIERA DELLA PROVINCIA DI LATINA

I grafici che seguono mostrano l'andamento dell'offerta ricettiva alberghiera nei mesi di marzo, aprile, maggio, giugno e luglio*:



Fonte: Centro Studi sul Turismo



Fonte: Centro Studi sul Turismo

* Situazione aggiornata al 24 maggio 2011

ARRIVI ISOLE PONZIANE

Di seguito si riportano gli arrivi registrati nelle Isole Ponziane negli anni 2008, 2009 e 2010 elaborati dal Centro Studi sul Turismo su dati della Capitaneria di Porto di Gaeta:

PONZA	2008	2009	2010
GENNAIO	4.717	4.262	3.518
FEBBRAIO	4.895	4.264	3.563
MARZO	ND	5.548	5.515
APRILE	11.788	11.051	7.220
MAGGIO	18.647	21.652	12.195
GIUGNO	29.304	25.083	23.116
LUGLIO	40.434	35.892	34.193
AGOSTO	59.130	50.564	51.258
SETTEMBRE	20.160	16.407	15.661
OTTOBRE	6.666	6.497	7.333
NOVEMBRE	4.430	4.411	2.766
DICEMBRE	4.519	4.791	4.403
TOTALE	204.690	190.422	170.741

VENTOTENE	2008	2009	2010
GENNAIO	ND	966	ND
FEBBRAIO	1.401	1.434	ND
MARZO	ND	1.945	ND
APRILE	6.880	5.039	ND
MAGGIO	8.903	8.368	ND
GIUGNO	10.435	8.136	ND
LUGLIO	8.854	8.490	ND
AGOSTO	13.392	12.326	ND
SETTEMBRE	14.562	6.959	ND
OTTOBRE	2.712*	2.889	ND
NOVEMBRE	2.103	ND	ND
DICEMBRE	1.855	1.518*	ND
TOTALE	71.097	58.070	-

*I dati in corsivo sono stati stimati sulla base delle annualità disponibili.

SINTESI CONSUNTIVI MENSILI ANDAMENTO TURISTICO DELLA PROVINCIA DI LATINA

Gennaio 2010	Stima percentuale occupazione camere	17,6%
Febbraio 2010	Stima percentuale occupazione camere	17,5%
Marzo 2010	Stima percentuale occupazione camere	23,8%
Aprile 2010	Stima percentuale occupazione camere	27,5%
Maggio 2010	Stima percentuale occupazione camere	30,1%
Giugno 2010	Stima percentuale occupazione camere	45,6%
Luglio 2010	Stima percentuale occupazione camere	61,7%
Agosto 2010	Stima percentuale occupazione camere	71,2%
Settembre 2010	Stima percentuale occupazione camere	46,4%
Ottobre 2010	Stima percentuale occupazione camere	28,9%
Novembre 2010	Stima percentuale occupazione camere	23,7%
Dicembre 2010	Stima percentuale occupazione camere	23,4%
Gennaio 2011	Stima percentuale occupazione camere	23,0%
Febbraio 2011	Stima percentuale occupazione camere	25,7%
Marzo 2011	Stima percentuale occupazione camere	28,7%
Aprile 2011	Stima percentuale occupazione camere	35,5%

SINTESI CONSUNTIVI FOCUS ANDAMENTO TURISTICO DELLA PROVINCIA DI LATINA

Focus Epifania 2009	Stima percentuale occupazione camere	9,0%
Focus Pasqua 2009	Stima percentuale occupazione camere	32,0%
Focus 25 Aprile 2009	Stima percentuale occupazione camere	38,0%
Focus 1° Maggio 2009	Stima percentuale occupazione camere	58,0%
Focus Adunata Alpini 2009	Stima percentuale occupazione camere	58,0%
Focus 2 Giugno 2009	Stima percentuale occupazione camere	40,6%
Focus 15 Agosto 2009	Stima percentuale occupazione camere	78,0%
Focus 1 Novembre 2009	Stima percentuale occupazione camere	14,2%
Focus 8 Dicembre 2009	Stima percentuale occupazione camere	12,1%
Focus 25 Dicembre 2009	Stima percentuale occupazione camere	11,0%
Focus 31 Dicembre 2009	Stima percentuale occupazione camere	44,1%
Focus Epifania 2010	Stima percentuale occupazione camere	8,8%

Focus Pasqua 2010	Stima percentuale occupazione camere	43,4%
Focus 25 Aprile 2010	Stima percentuale occupazione camere	21,9%
Focus 1° Maggio 2010	Stima percentuale occupazione camere	56,7%
Focus 2 giugno 2010	Stima percentuale occupazione camere	29,1%
Focus 15 Agosto 2010	Stima percentuale occupazione camere	79,9%
Focus 1° Novembre 2010	Stima percentuale occupazione camere	17,7%
Focus 8 Dicembre 2010	Stima percentuale occupazione camere	14,0%
Focus 25 Dicembre 2010	Stima percentuale occupazione camere	13,9%
Focus 31 Dicembre 2010	Stima percentuale occupazione camere	60,6%
Focus Epifania 2011	Stima percentuale occupazione camere	14,9%
Focus Pasqua 2011	Stima percentuale occupazione camere	58,1%