



Camera di Commercio
Latina



Centro Studi sul Turismo

BOLLETTINO n. 9

RILEVAMENTO TURISTICO DELLA PROVINCIA DI LATINA SETTORE ALBERGHIERO

Elaborazione a cura del Centro Studi sul Turismo
della Camera di Commercio I.A.A. di Latina

**Consuntivo agosto 2010
Trend settembre-ottobre-novembre 2010
Trend Focus 1° novembre 2010**

Rilevazione effettuata dal 1 al 21 settembre 2010
Latina, 23 settembre 2010



CONSUNTIVO ANDAMENTO TURISTICO PROVINCIA DI LATINA AGOSTO 2010

Il Centro Studi sul Turismo della Camera di Commercio di Latina ha effettuato un'indagine al fine di conoscere le presenze nel settore ricettivo delle strutture alberghiere della provincia di Latina. I dati sono stati rilevati tramite diversi strumenti quali, fax, e-mail e telefonate nei giorni dal 1 al 21 settembre.

La rilevazione è stata realizzata sul 44,0% delle strutture alberghiere aperte del territorio provinciale; i contatti con la restante quota non hanno avuto esito positivo, in quanto alcune imprese sono risultate chiuse o è fallito ogni tipo di contatto, mentre altre hanno preferito non collaborare.

Stima percentuale occupazione camere mese di agosto 2010 **71,2%**

Stima delle presenze totali nelle strutture alberghiere nel mese di agosto 2010 **250.168***

Il mese di agosto evidenzia un'occupazione letti del 71,2%, con un incremento rispetto alla stima percentuale occupazione camere relativa al mese di luglio pari al +15,4%.

Stima percentuale occupazione camere e presenze per macroarea:

Mese di Agosto	consuntivo	presenze stimate**	variazione % sul mese precedente
Costa	74,0%	202.753	(+11,3%)
Entrotterra	50,4%	25.069	(+29,2%)
Isole	69,2%	19.120	(+29,8%)

Stima percentuale occupazione camere e presenze per classificazione in stelle:

Mese di Agosto	consuntivo	presenze stimate**	variazione % sul mese precedente
- 1 stella	59,5%	8.961	(-5,2%)
- 2 stelle	74,8%	42.142	(+44,4%)
- 3 stelle	69,0%	122.834	(+19,2%)
- 4 stelle	73,2%	74.620	(+1,8%)

Su tutto il territorio si registra un incremento delle presenze rispetto al mese di luglio; la costa registra l'occupazione camere più elevata (74,0%).

Disaggregando per tipologia di struttura, gli alberghi a 2 stelle mostrano la performance migliore in termine di occupazione camere (74,8%); gli alberghi ad una stella, invece, registrano un calo di presenze rispetto al mese di luglio pari al -5,2%.

* Il dato stimato delle presenze nelle 196 strutture alberghiere aperte, viene calcolato su un totale di 11.712 posti letto giornalieri, corrispondente ad una capacità massima mensile di 351.360 posti letto .

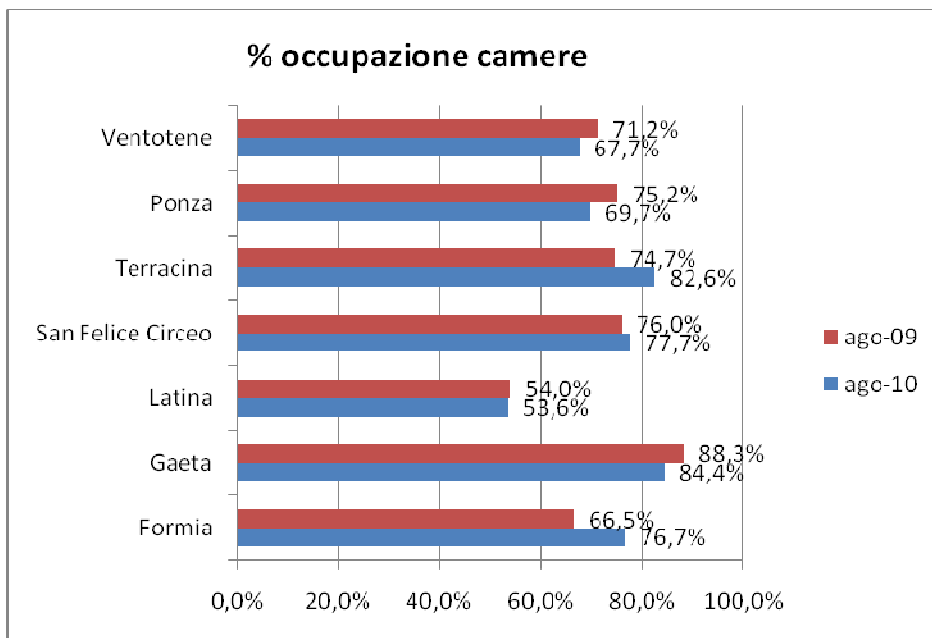
**A seguito dell'arrotondamento delle cifre decimali e di una diversa proporzione di interviste nelle quattro categorie delle strutture, i totali possono non quadrare con la stima delle presenze totali.

SCOSTAMENTO CONSUNTIVO AGOSTO 2009-AGOSTO 2010

Stima percentuale occupazione camere mese di AGOSTO 2009* **66,6%**

Il dato su riportato fa riferimento alla rilevazione effettuata nello stesso periodo del 2009 e, rispetto ai risultati attuali, mostra un incremento della stima percentuale dell'occupazione camere pari al +6,9%.

Il grafico sottostante mostra la % occupazione camere registrata nei mesi di Agosto 2009 e 2010 nei Comuni di Formia, Gaeta, Latina, San felice Circeo, Terracina, Ponza e Ventotene.



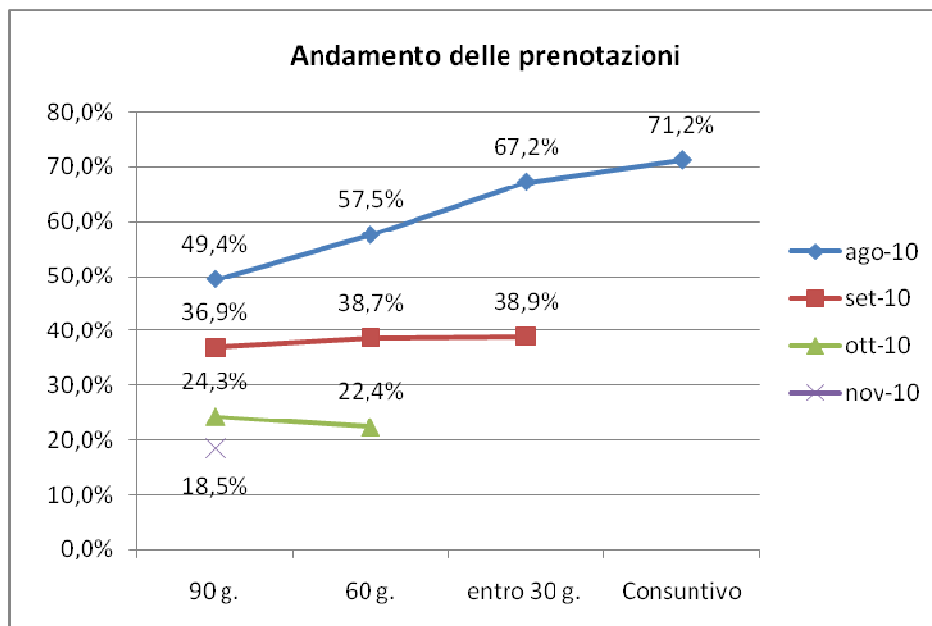
Fonte: Centro Studi sul Turismo

TENDENZA ANDAMENTO TURISTICO PROVINCIA DI LATINA SETTEMBRE-OTTOBRE-NOVEMBRE 2010

Tendenza prenotazioni nel mese di SETTEMBRE 2010	38,9%
Tendenza prenotazioni nel mese di OTTOBRE 2010	22,4%
Tendenza prenotazioni nel mese di NOVEMBRE 2010	18,5%

La tendenza delle prenotazioni corrisponde alla percentuale delle camere prenotate per i mesi successivi al momento della rilevazione; rilevare tale dato con largo anticipo consente di monitorare la programmazione delle vacanze da parte del turista che sceglie quale meta delle proprie vacanze la provincia di Latina.

Il grafico sottostante mostra l'andamento delle prenotazioni a 30, 60 e 90 giorni relativo ai mesi di agosto, settembre, ottobre e novembre.



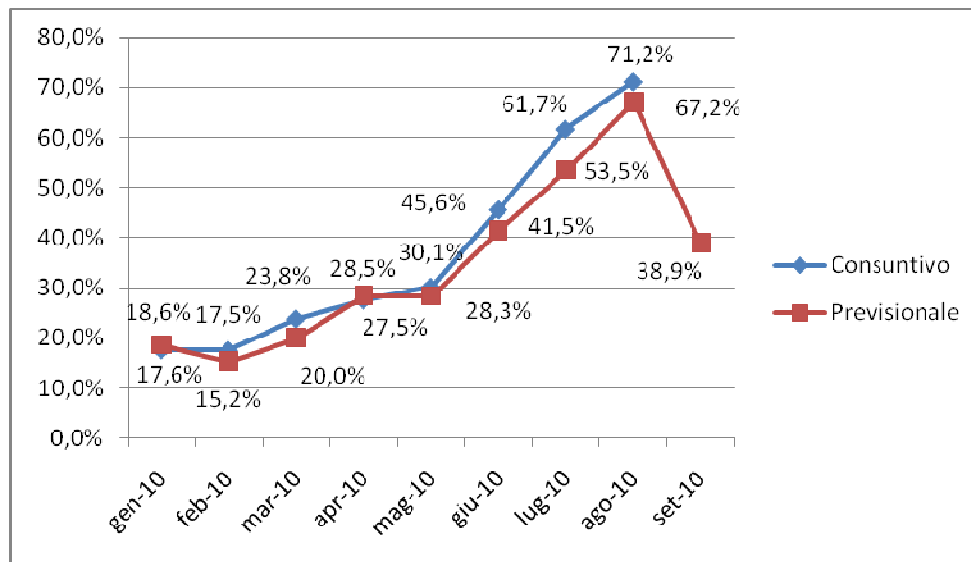
Fonte: Centro Studi sul Turismo

FOCUS

Nel corso dell'indagine, si è chiesto di indicare la tendenza delle prenotazioni camere per il Focus del 1° novembre, di seguito indicata:

- **Tendenza prenotazioni camere Focus 1° Novembre**
19,4%

TREND – % OCCUPAZIONE CAMERE (DATO CONSUNTIVO E PREVISIONALE A CONFRONTO)



Fonte: Centro Studi sul Turismo

ARRIVI ISOLE PONZIANE

Di seguito si riportano gli arrivi registrati nelle Isole Ponziane negli anni 2008, 2009 e 2010 elaborati dal Centro Studi sul Turismo su dati della Capitaneria di Porto di Gaeta:

PONZA	2008	2009	2010
GENNAIO	4.717	4.262	3.518
FEBBRAIO	4.895	4.264	3.563
MARZO	ND	5.548	5.515
APRILE	11.788	11.051	7.220
MAGGIO	18.647	21.652	12.195
GIUGNO	29.304	25.083	23.116
LUGLIO	40.434	35.892	34.193
AGOSTO	59.130	50.564	51.258
SETTEMBRE	20.160	16.407	
OTTOBRE	6.666	6.497	
NOVEMBRE	4.430	4.411	
DICEMBRE	4.519	4.791	
TOTALE	204.690	190.422	140.578

VENTOTENE	2008	2009	2010
GENNAIO	ND	966	ND
FEBBRAIO	1.401	1.434	ND
MARZO	ND	1.945	ND
APRILE	6.880	5.039	ND
MAGGIO	8.903	8.368	ND
GIUGNO	10.435	8.136	ND
LUGLIO	8.854	8.490	ND
AGOSTO	13.392	12.326	
SETTEMBRE	14.562	6.959	
OTTOBRE	2.712*	2.889	
NOVEMBRE	2.103	ND	
DICEMBRE	1.855	1.518*	
TOTALE	71.097	58.070	-

*I dati in corsivo sono stati stimati sulla base delle annualità disponibili.

SINTESI CONSUNTIVI MENSILI ANDAMENTO TURISTICO DELLA PROVINCIA DI LATINA

Gennaio 2009	Stima percentuale occupazione camere	16,6%
Febbraio 2009	Stima percentuale occupazione camere	20,3%
Marzo 2009	Stima percentuale occupazione camere	21,8%
Aprile 2009	Stima percentuale occupazione camere	26,2%
Maggio 2009	Stima percentuale occupazione camere	39,5%
Giugno 2009	Stima percentuale occupazione camere	45,1%
Luglio 2009	Stima percentuale occupazione camere	56,0%
Agosto 2009	Stima percentuale occupazione camere	66,6%
Settembre 2009	Stima percentuale occupazione camere	42,7%
Ottobre 2009	Stima percentuale occupazione camere	31,7%
Novembre 2009	Stima percentuale occupazione camere	17,8%
Dicembre 2009	Stima percentuale occupazione camere	24,7%
Gennaio 2010	Stima percentuale occupazione camere	17,6%
Febbraio 2010	Stima percentuale occupazione camere	17,5%
Marzo 2010	Stima percentuale occupazione camere	23,8%
Aprile 2010	Stima percentuale occupazione camere	27,5%
Maggio 2010	Stima percentuale occupazione camere	30,1%
Giugno 2010	Stima percentuale occupazione camere	45,6%
Luglio 2010	Stima percentuale occupazione camere	61,7%
Agosto 2010	Stima percentuale occupazione camere	71,2%

SINTESI CONSUNTIVI FOCUS ANDAMENTO TURISTICO DELLA PROVINCIA DI LATINA

Focus Epifania 2009	Stima percentuale occupazione camere	9,0%
Focus Pasqua 2009	Stima percentuale occupazione camere	32,0%
Focus 25 Aprile 2009	Stima percentuale occupazione camere	38,0%
Focus 1° Maggio 2009	Stima percentuale occupazione camere	58,0%
Focus Adunata Alpini 2009	Stima percentuale occupazione camere	58,0%
Focus 2 Giugno 2009	Stima percentuale occupazione camere	40,6%
Focus 15 Agosto 2009	Stima percentuale occupazione camere	78,0%
Focus 1 Novembre 2009	Stima percentuale occupazione camere	14,2%
Focus 8 Dicembre 2009	Stima percentuale occupazione camere	12,1%
Focus 25 Dicembre 2009	Stima percentuale occupazione camere	11,0%

Focus 31 Dicembre 2009	Stima percentuale occupazione camere	44,1%
Focus Epifania 2010	Stima percentuale occupazione camere	8,8%
Focus Pasqua 2010	Stima percentuale occupazione camere	43,4%
Focus 25 Aprile 2010	Stima percentuale occupazione camere	21,9%
Focus 1° Maggio 2010	Stima percentuale occupazione camere	56,7%
Focus 2 giugno 2010	Stima percentuale occupazione camere	29,1%
Focus 15 Agosto 2010	Stima percentuale occupazione camere	79,9%