



BILANCIO D'ESERCIZIO 2007

Relazione sulla gestione

(art. 24 D.P.R. 2 novembre 2005 n. 254)



INDICE

Premessa.....	3
1. Obiettivi programmatici 2007- Risultati conseguiti.....	3
a) Distretti e Sistemi Produttivi Locali.....	4
b) Formazione e Ricerca.....	6
c) Crediti.....	7
d) Studi e informazione economico statistica.....	10
e) Valorizzazione della filiera turistica.....	11
f) Sviluppo della Portualità turistica e nautica.....	14
g) Innovazione e qualità del Sistema Produttivo Locale.....	15
h) Internazionalizzazione.....	17
2. Obiettivi di struttura 2007 – Risultati conseguiti.....	26
3. Consuntivo dei proventi e degli oneri - Situazione Patrimoniale.....	28
4. Analisi dei risultati.....	31
5. Il Piano degli Investimenti.....	34
6. Il margine operativo e gli indici di economicità ed efficienza (tabelle rappresentative).....	38



Premessa.

La Relazione sulla gestione viene predisposta ai sensi dell'art. 24, comma 1 e 2, del D.P.R. 254/2005 {Regolamento per la disciplina della gestione patrimoniale e finanziaria delle Camere di Commercio}, ed in conformità alle indicazioni operative stabilite dal Ministero dello Sviluppo Economico con nota n.2385, del 18 marzo 2008.

Il Bilancio d'esercizio 2007 è il primo che gli Enti camerali chiudono esclusivamente secondo le regole ed i principi della contabilità economica, poiché lo stesso D.P.R. 254/2005 ha sancito l'abbandono definitivo della contabilità finanziaria a partire del 1° gennaio 2007.

Nelle pagine seguenti verranno fornite le necessarie informazioni sui principali fatti di gestione verificatisi nel corso dell'esercizio, con particolare riferimento sia ai **risultati raggiunti** rispetto agli **obiettivi programmatici** indicati nella Relazione Previsionale e Programmatica 2007, sia all'analisi **del risultato economico conseguito** rispetto al preventivo aggiornato; mentre, all'ambito della **nota integrativa** al bilancio, prevista dall'art. 23 del DPR 254/2005, verrà invece data evidenza ai contenuti tecnico-contabili del Conto Economico e dello Stato Patrimoniale.

- A tale proposito, è assolutamente importante sottolineare che la gestione dell'Ente camerale nel 2007 è stata condizionata e limitata dalla quasi totale inoperatività degli Organi camerali, culminata nel **Commissariamento** Straordinario dell'Ente stesso da parte della Regione Lazio nello scorso mese di luglio (deliberazione della Giunta regionale n.564, del 25 luglio 2007); anche in tale situazione, è stata data esecuzione a gran parte delle azioni e dei programmi approvati dagli stessi Organi camerali nell'ambito del bilancio di previsione e del connesso budget direzionale dell'Ente.

1. Obiettivi programmatici 2007- Risultati conseguiti

La Relazione previsionale e programmatica per l'esercizio 2007, approvata dal Consiglio Camerale con provvedimento n. 25, del 25 ottobre 2006, ha puntualmente ed in modo articolato fissato gli obiettivi d'intervento e di programmazione generale, sulla base anche di un proficuo lavoro preparatorio sviluppato da quattro apposite Commissioni appositamente istituite dal Consiglio stesso.



A tale proposito, si illustrano di seguito i principali filoni d'intervento ritenuti strategici, individuati nell'ambito della suddetta relazione ed i risultati conseguiti a seguito delle azioni poste in essere dall'Ente:

a) Distretti e Sistemi Produttivi Locali

Gli Obiettivi progettuali prevedevano due tipologie di azioni.

La prima propeedeutica al riconoscimento:

- a) dei distretti rurali ed agroalimentare di qualità';**
- b) dei sistema produttivo locale della nautica;**
- c) del distretto culturale "Citta' di Fondazione".**

La seconda, invece, per l'attuazione dei sistemi produttivi industriali già riconosciuti (chimico farmaceutico ed agroindustriale).

A tale proposito la Camera di commercio si è munita di un'apposita unità operativa che ha provveduto ad elaborare dati ed informazioni utili in possesso sia dell'Ente medesimo che delle Associazioni di categoria ed ha elaborato, per ciascun distretto / Sistema Produttivo Locale riconosciuto e/o in attesa di riconoscimento formale da parte degli Organismi competenti, una puntuale analisi del territorio in tema di:

- consistenza delle imprese interessate e struttura organizzativa delle stesse;
- significatività delle produzioni e loro coerenza con le caratteristiche paesaggistiche ed ambientali del territorio;
- esistenza di un sistema di relazioni tra imprese agricole e quelle operanti in altri settori, al fine di creare filiere concrete e calate nella realtà produttiva locale.

Tale azione ha consentito, inoltre, di orientare alle reali esigenze del territorio la definizione dei requisiti previsti nei bandi per la presentazione dei progetti ed il finanziamento di investimenti, servizi e formazione.

Il lavoro è stato svolto previo confronto con i rappresentanti regionali cui è affidata l'elaborazione dei bandi.

Nello specifico, relativamente alla prima azione, sono stati raggiunti i seguenti risultati :



a) Riconoscimento del distretto agroalimentare di qualità dell'Agro- pontino, ai sensi della Legge Regionale che individua e riconosce i distretti rurali ed agroalimentare di qualità (si è in attesa della pubblicazione dei bandi regionali che prevedono interventi a favore del settore per presentare le domande con i progetti);

b) Riconoscimento del sistema produttivo regionale della nautica (Si stanno predisponendo n. 3 progetti da presentare alla Regione Lazio in relazione al 1° Bando pubblicato il 14/3/2008 per interventi a favore del comparto) ;

c) Sottoscrizione di un Protocollo d'Intesa con la Provincia di Latina, Comune di Latina, Consorzio di bonifica, Associazioni di Categoria e Parti Sociali, per il riconoscimento del distretto culturale "Città di Fondazione".

Relativamente alla Valorizzazione dei Sistemi Produttivi Locali dell'Agro-Industria e del Chimico- farmaceutico, la Camera di Commercio è capofila di due progetti finanziati dalla Regione Lazio, il cui obiettivo è quello di incrementare lo sviluppo economico, la coesione sociale, l'occupazione e più in generale rafforzare la competitività del sistema produttivo regionale, attraverso il co-finanziamento degli interventi in particolare per consulenze, investimenti e sviluppo precompetitivo.

Si tratta nello specifico di progettualità inerenti :

- 1) **il Sistema Produttivo Locale del Chimico–Farmaceutico del Lazio Meridionale** che comprende i seguenti Comuni della Provincia: Latina, Aprilia, Cisterna, Sermoneta, Pontinia;
- 2) **il Sistema Produttivo Locale Agro-industriale Pontino**, che interessa ben 26 Comuni della Provincia di Latina.

Tali aree produttive erano state istituite dalla Giunta regionale con Deliberazione n. 311, del 11 aprile 2003, nel contesto della legge regionale n. 36/2001, che disciplina le modalità di individuazione dei sistemi produttivi locali, dei distretti industriali e delle aree di investimento, nonché le modalità di finanziamento dei relativi progetti innovativi e di sviluppo.

Il contributo concesso alla Camera di Commercio è stato di circa €90.000,00 a fronte di un investimento complessivo di circa €180.000,00, a cui partecipa anche la Provincia di Latina con un intervento di € 45.000,00, per la realizzazione di un modello di



“Piano operativo di sviluppo provinciale e progetto di fattibilità centro-servizi” dei due distretti citati.

Le attività previste nei due interventi sono l'individuazione di una serie di azioni propedeutiche al rilancio dell'intero comparto agro-industriale e chimico farmaceutico; si tratta, in particolare, di effettuare una profonda e puntuale indagine sulla stato attuale delle filiere per comprendere come aiutare il sistema delle reti attraverso una testa “pensante” del distretto.

Le attività progettuali saranno articolate in tre fasi principali. Nella prima fase si procederà ad elaborare un'analisi approfondita dei Sistemi Produttivi con l'obiettivo di individuare e raccogliere, in un'ottica sistemica, tutti gli elementi significativi per orientare le strategie di sviluppo relativamente alla logistica, al marketing, al credito ed alla formazione; nella seconda, si procederà alla predisposizione di uno studio di fattibilità, economica, amministrativa e gestionale, per le diverse ipotesi costitutive dei Comitato di distretto; nella terza ed ultima fase, attraverso un'analisi comparativa delle diverse soluzioni prospettate, verranno sviluppati Business Plan quinquennali funzionali alla progettazione di interventi di supporto al settore.

b) Formazione e Ricerca

Nell'esercizio sono stati avviati rapporti di collaborazione con Istituti di scuola secondaria superiore per stage formativi presso l'Ente camerale e per incontri formativi/informativi sul funzionamento e le attività camerali. Sono stati sviluppati, altresì, rapporti con **Università di Roma “La Sapienza”** e con **l'Ateneo di Cassino** per stage formativi rivolti a laureandi.

Inoltre, la Camera di Commercio, in linea con gli indirizzi espressi dalla Commissione consiliare e per il tramite della partecipata **STEP**, ha predisposto momenti specifici legati alle attività formative post diploma e post laurea realizzando azioni integrate con scuole, associazioni di categoria ed Enti locali. In particolare sono stati realizzati:

- a) il Progetto IFTS di “Tecnico Superiore per la conduzione di navi mercantili – Sezione coperta”;
- b) i corsi di :
 - Tecnico superiore per la ristorazione e la valorizzazione dei prodotti territoriali;



- Manager dell'azienda del diporto;
- Yacht designer;
- Hostess e steward di bordo;
- Tecnico delle costruzioni nell'industria;
- Imprenditore agrituristico;
- n.3 corsi sul sistema locale di formazione professionale continua.

c) Crediti

Com'è noto, in data 19 febbraio 2002, l'Ente camerale, quale socio promotore, ha costituito il **Consorzio Intrafidi** unitamente a Ascom Fidi Latina; Consorzio Confidi Lazio; Seci spa consortile di Latina; Centro di Assistenza Tecnica (C.A.T.) alle Imprese di Latina; Confcommercio di Latina scarl; Step Scpa, di Latina; Federazione Provinciale Coltivatori Diretti, Associazione Imprenditori Agricoli, Confcooperative, Legacoop, Confcommercio, Federlazio, Confesercenti, Confidi, Fidart Lazio e Confartigianato, di Latina.

Attualmente, la compagine sociale è composta dall'Ascom Fidi Latina, C.A.T. Confcommercio; Step s.c.p.a. consortile, Legacoop, Confcommercio, Federlazio, Confartigianato e la Provincia di Latina, che ha apportato una fideiussione pari a quella dell'Ente camerale, ammontante a € 3.500.000,00.

L'obiettivo è quello di agevolare l'accesso al credito a tutte le imprese, appartenenti a qualsiasi settore economico, che vogliano o abbiano necessità di investire in beni strumentali di natura "materiale", attività svolta in precedenza direttamente dall'Ente camerale.

L'attività di Intrafidi si esplica attraverso la sottoscrizione di varie convenzioni con diversi Istituti di credito presenti sul nostro territorio, convenzioni che prevedono, tra l'altro, la prestazione di garanzie rilasciate direttamente sia dalla Provincia di Latina che dalla Camera di Commercio di Latina, nonché l'applicazione di tassi di interesse tra i più favorevoli offerti dal mercato.

Nel 2007 è stato stanziato un contributo camerale al Fondo consortile del Consorzio Intrafidi pari a € 146.880,00.

Le attività del Consorzio, relativamente alle convenzioni in essere, possono essere così esemplificate:



- un ammontare totale di operazioni pari a € 74.837.000,00 per n. 291 richieste di credito (su un totale di n. 770 domande, di cui n. 45 respinte dal Consorzio in fase istruttoria, n. 211 respinte dalla Banca, n. 75 rinunciate dalle imprese istanti prima della delibera della Banca, n. 19 rinunciate sempre dalle imprese istanti dopo la delibera della Banca);
- sul totale di cui sopra: n. 20 pratiche (su 103 presentate) sono andate a buon fine con la convenzione con il San Paolo IMI, per un ammontare di € 1.725.500,00; n. 116 (su 229) sono state accolte dal Monte dei Paschi di Siena, relativamente alla convenzione stipulata, per un importo complessivo di € 49.593.500,00; n. 110 (su 300) sono state accolte dalla Banca Popolare del Lazio, per una somma complessiva di € 5.379.700,00; n. 27 (su 77) sono state accolte dalla Banca Popolare di Aprilia, per un totale di € 1.332.300,00; n. 17 (su 55) sono state accolte presso la Banca di Roma, per un totale di € 1.122.000,00; n. 1 relativamente alla convenzione con Unionfidi Lazio (a fronte di 4 pratiche respinte dagli Istituti di credito convenzionati) per gli interventi nel settore turistico;
- le imprese del comparto commerciale sono state quelle che hanno fatto più richieste di credito al Consorzio, con la presentazione di n. 402 pratiche, seguite da quelle dell'industria (n. 127), artigianato (n. 105), servizi (n. 68), turismo (n. 38), l'agricoltura (n. 17) e la cooperazione (n. 13).

In sintesi, l'attività del Consorzio è cresciuta costantemente negli anni, grazie anche all'azione svolta dall'Ente camerale e dalla collaborazione stretta ultimamente con la Provincia di Latina, anche se criticità si ravvisano nel rapporto con le Banche, soprattutto per quel che concerne i notevoli lassi di tempo nell'istruttoria, che hanno portato alla rinuncia di molte imprese richiedenti il credito.

La Camera di Commercio, invece, gestisce direttamente il sostegno creditizio alle neo imprese, nate con l'assistenza **del Punto Nuove Imprese**, fin dal 1996.

Obiettivo del Punto Nuove Imprese è quello di sostenere e agevolare la nascita di nuove imprese come elemento essenziale per creare nuova occupazione. A tale scopo viene fornita gratuitamente al neoimprenditore una rete di servizi per la realizzazione della sua idea d'impresa.

I servizi offerti possono essere di seguito esemplificati:

- informazione sulle procedure necessarie per iniziare un'attività;



- informazioni di mercato per far conoscere al neoimprenditore la situazione economica in cui andrà ad operare;
- informazione sui finanziamenti a livello locale, regionale, nazionale e comunitario accessibili a chi intende aprire una nuova attività imprenditoriale. La formula agevolativa è suddivisa in un contributo a fondo perduto, pari al 50% della spesa ammissibile e fino ad un massimo di € 5.000,00, relativo alle spese notarili e fiscali per la costituzione di società e ditte e alle spese concernenti il primo anno di attività (materie prime, semilavorati e prodotti finiti, utenze e canoni di locazione immobili, oneri per l'addestramento del personale attraverso corsi erogati dalla società partecipata Step p.a. consortile).

Inoltre, l'Ente camerale mette a disposizione degli aspiranti imprenditori (di età compresa tra i 18 e i 35 anni) un credito agevolato con caratteristiche di accessibilità, efficienza e flessibilità, nella misura massima di € 51.645,68, finalizzato all'acquisto di attrezzature e altri beni materiali ad utilità pluriennale, ristrutturazione e ammodernamento locali e impianti.

Per il 2007 sono state presentate n. 8 richieste di finanziamento, di cui 7 per apertura di attività commerciale e n. 1 per apertura di attività di servizi, per un ammontare complessivo di € 52.000,00, pari allo stanziamento.

Contributi per l'ottenimento della certificazione di qualità (Vision 2000), ambientale (ISO 14000) ed etica (ISO 18000)

Da tempo l'Ente camerale è impegnato nel sostegno alle imprese che vogliono conseguire la certificazione di qualità, ai sensi delle **norme UNI EN ISO 9001-9002-9003**, attraverso l'erogazione di contributi in conto capitale. L'evoluzione dei processi relativi alla qualità ha portato al programma Vision 2000, che ha rivisto e migliorato le norme ISO 9000 da parte dell'Organizzazione Internazionale di Normazione.

La **certificazione etica** o, più esattamente, la certificazione dei sistemi di responsabilità sociale è nata nel 1987, a seguito di episodi relativi ad articoli prodotti da minori o da lavoratori schiavizzati. Essa viene rilasciata sulla base della norma SA 8000, standard internazionale elaborato e pubblicato dal SAI (Social Accountability International).



La norma SA 8000 è perfettamente integrabile con i Sistemi di Gestione per la Qualità (ISO 9001:2000) e per l'ambiente (ISO 14000) e prevede otto requisiti sociali, connessi ai fondamentali diritti umani e dei lavoratori: lavoro minorile; lavoro obbligato; salute e sicurezza sul lavoro; libertà di associazione e diritto alla contrattazione collettiva; discriminazioni; procedure disciplinari; orario di lavoro; criteri retributivi.

Infine, la Camera di Commercio ha voluto introdurre anche un sostegno per l'ottenimento della *certificazione ISO 14001*, che attesta, invece, il rispetto, da parte dell'azienda, dell'ambiente circostante il sito produttivo, con l'impegno a ridurre l'inquinamento nel tempo, mediante il controllo dei fattori d'impatto ambientali causati dalle attività, dai prodotti fabbricati e dai servizi erogati. Anche questa norma, come la Vision 2000, è volontaria e ad essa complementare.

I regolamenti, sia per quanto concerne la Vision 2000 che per la ISO 14001 e la SA8000 (limitata quest'ultima alle sole aziende appartenenti al terzo settore), prevedono un contributo una tantum pari a € 2.500,00, a favore delle piccole e medie imprese che otterranno la certificazione presso gli Enti di accreditamento riconosciuti a livello nazionale.

Nell'esercizio 2007, sono state presentate n. 19 pratiche, di cui n. 16 per la certificazione di qualità e n. 3 per quella ambientale, per una spesa prenotata di € 46.000,00, a fronte di uno stanziamento di € 47.000,00

d) Studi e informazione economico statistica

Tra gli obiettivi principali dell'azione camerale c'è stata la continuazione di un percorso di crescita e di affermazione a livello locale **dell'Osservatorio economico-statistico camerale (Ossefare)** quale punto di riferimento per istituzioni pubbliche ed imprese, quanto a conoscenza del territorio, nonché l'ampliamento della capacità di analisi e di indagine a nuovi ambiti di ricerca rilevanti per la provincia.

Nel corso del 2007 si sono consolidati i rapporti con l'Università di Roma "La Sapienza" – polo didattico di Latina -, attraverso uno scambio reciproco di esperienze che si è realizzato tramite la partecipazione dell'Ateneo alla "Giornata dell'Economia", promossa ogni anno da Unioncamere, nonché con l'intervento dei funzionari camerali dell'Osservatorio a dei seminari tenuti presso la sede universitaria ed in occasione delle "Giornate di studio della Popolazione", importante evento nazionale organizzato per la



prima volta a Latina dalla Società Italiana di Statistica – Gruppo di coordinamento per la demografia.

Di assoluto rilievo, inoltre, il coinvolgimento di Ossefare, quale partner tecnico al fianco del neonato "**Polo dei Servizi alle imprese**"; in tale occasione, il dialogo con le imprese coinvolte nell' iniziativa ha permesso la piena condivisione degli obiettivi e, dunque, una convergenza di interessi conoscitivi in materia di Terziario Avanzato. Il proficuo connubio pubblico-privato ha posto, tra l'altro, le basi per ulteriori approfondimenti futuri nel campo dei servizi più evoluti alle imprese.

Inoltre, a completamento del percorso di autonomia dell'Osservatorio quanto alla conduzione dell'analisi congiunturale, per la prima volta nel 2007, sono state affidate all'esterno unicamente le interviste, rimettendo al gruppo tecnico camerale tutte le fasi successive di elaborazione del data-base e di lettura delle tendenze in atto.

Quanto su esposto, in piena sintonia con la Provincia che, nell'ambito del protocollo siglato nel 2006, istitutivo di OPSPES (Osservatorio Provinciale per lo Sviluppo delle Politiche Economiche e Sociali), ha condiviso con la Camera obiettivi e percorsi di indagine.

e) Valorizzazione della filiera turistica

Lo sviluppo e la valorizzazione del turismo nella provincia di Latina, attraverso la istituzione di un **Centro Studi sul Turismo** all'interno dell'Ente camerale ha creato un impatto ad alta aspettativa sul sistema di sviluppo turistico mediante approccio scientifico delineando, nel tempo, una piattaforma programmatica puntuale e mirata alle reali esigenze del territorio; ciò, soprattutto da parte delle imprese locali che nelle azioni sistemiche messe in campo hanno intravisto uno strumento utile e dinamico a loro disposizione.

Il Centro Studi sul Turismo, nonostante la recente costituzione, ha già ottenuto il **riconoscimento** della Presidenza del Consiglio Regionale e dell'Assessorato al Turismo della Regione Lazio.

Le principali progettualità riguardano:

- progetto strategico della filiera turistica scaturito da un protocollo tra Camera di Commercio di Latina e UNPLI (Unione nazionale delle pro Loco d'Italia) per la costruzione in provincia di Latina di un modello di Pro Loco come sistema di



- riferimento nazionale di informazione e accoglienza turistica, nonché di un modello di messa in rete (network fisico) delle Pro loco provinciali per creare il sistema Italia ;
- progettazione sui Sistemi Turistici Locali, rispetto ai quali la Camera di Commercio dovrà avere la capacità di proporsi come Ente capofila territoriale di riferimento;
 - ristrutturazione e piano strategico del Club del Gusto;
 - progetto per la creazione di un data base evoluto a supporto dello sviluppo del sistema turistico integrato provinciale (intercettazione dati statistici sul territorio provinciale; indagine alla BIT di Milano per posizionamento turistico della provincia di Latina e presentazione della stessa nel corso della giornata dell'Economia; indagine sul target estivo della zona costiera provinciale);
 - Osservatorio turistico per garantire una raccolta dati costante e utile alla programmazione turistica ;
 - progettazione di un Forum per lo Sviluppo Turistico della provincia di Latina, la cui fase preliminare è stata intitolata "La Provincia che vorrei", quale azione di individuazione e condivisione delle esigenze territoriali;
 - avvio di accordi di collaborazione con l'Università degli Studi di Cassino, il Consorzio di Bonifica di Latina, il Comitato per l'Imprenditoria femminile, la Fondazione del Mediterraneo di Napoli (con la quale è iniziata la fase progettuale sullo sviluppo del turismo sostenibile nel Mediterraneo);
 - progettazione (ed attivazione della I fase) del sistema di benchmark per alberghi, agriturismo, campeggi e stabilimenti balneari.

Il "Club del Gusto" ha realizzato, nell'esercizio, le seguenti attività:

- **progetto "Vetrina del Gusto"** presso i ristoranti aderenti al Club e realizzazione di adesivi del marchio Club del Gusto da apporre sugli espositori nei quali presentare i prodotti tipici del territorio. Ciò, sia al fine di favorire il collegamento tra i soggetti partecipanti al progetto (ristoratori e produttori), che per migliorare la capacità di penetrazione sul mercato dei prodotti tipici del territorio esaltando, in tal modo, le peculiarità enologiche e gastronomiche provinciali ;
- **partecipazione ad iniziativa "Giardini Nascosti"**; partecipazione a manifestazione filatelica a Gaeta; partecipazione al Torneo internazionale di tennis femminile "Città di Latina"; partecipazione al Salone Nautico di Genova; partecipazione al Buy Lazio (post-workshop); partecipazione alla manifestazione Yacht Med Festival. La



partecipazione a tali iniziative attraverso l'organizzazione di degustazioni mirate, risponde alla necessità di assicurare la presenza dei prodotti Club del Gusto ad eventi importanti a livello locale e nazionale in grado di stimolare momenti di riflessione sui temi della salvaguardia del patrimonio agroalimentare del territorio nonché di promuovere e divulgare adeguatamente le produzioni delle aziende interessate ed appartenenti al Club.

La Camera di Commercio di Latina ha aderito al Progetto **“Marchio di qualità per le imprese turistiche della provincia di Latina”** in collaborazione con **l'ISNART** – Istituto Nazionale Ricerche Turistiche – di Roma ed ha indetto un bando rivolto agli stabilimenti balneari operanti nel territorio provinciale, interessati al progetto ed alla qualificazione della propria struttura, nell'ottica di un miglioramento dell'ospitalità delle località turistiche locali per meglio rispondere alle aspettative ed ai bisogni dei turisti italiani nonché per garantire un'adeguata qualità del servizio sia in termini di immagine che di riqualificazione del prodotto turistico, indiscusso punto di forza del sistema economico del territorio. Una apposita Commissione di Valutazione, istituita presso l'Ente camerale e costituita da rappresentanti di Camera di Commercio, Isnart, Associazioni di categoria e Consumatori, ha deliberato sul rilascio del marchio a favore di n.16 strutture balneari.

Poichè i ristoranti, come gli alberghi, sono un forte elemento di richiamo e contribuiscono a costruire un'immagine di qualità di una destinazione turistica, il progetto ha successivamente coinvolto un numero selezionato di ristoranti appartenenti al Club del Gusto con l'obiettivo di favorire la realizzazione di un vero circuito gastronomico di qualità composto da realtà diverse, con caratteristiche e prodotti differenti ma comunque espressione delle eccellenze del territorio. Hanno ottenuto il marchio di qualità n.13 strutture ristoratrici.

E' stata data attuazione al progetto **“Atlante Geografico delle produzioni di qualità dei Monti Lepini”**, in collaborazione con l'Università di Roma Tre – Gruppo Gecoagri (Geografia delle Aree Europee ed Extra-europee) e la locale Compagnia dei Lepini S.p.A. consortile, con l'obiettivo di suggerire una nuova politica per la promozione del territorio concepita come integrazione tra la valorizzazione dei prodotti tipici locali e



naturalistici, l'attrazione degli investimenti per il rilancio delle attività imprenditoriali e l'incentivazione dell'offerta turistica.

L'Ente ha partecipato alle spese per l'organizzazione da parte del CAT Confesercenti della **III edizione del Visit Latina**. La manifestazione è stata svolta in forma itinerante attraverso la programmazione di un educational tour nel territorio provinciale rivolta ai giornalisti del settore, allo scopo di far apprezzare un assaggio della cultura dell'ospitalità locale, la cui offerta passa attraverso la presentazione e la conoscenza dei vari aspetti del territorio: da quello enogastronomico a quello culturale, artistico e naturalistico. L'evento ha sviluppato un'azione di partnership fra pubblico e privato mediante il coinvolgimento della Provincia, dell'Azienda di Promozione Turistica, oltre che della Camera di Commercio, al fine di elaborare una strategia condivisa volta essenzialmente alla trasformazione del patrimonio turistico del territorio in specifiche linee di prodotto nonché alla specializzazione dell'offerta locale in grado di orientare i potenziali turisti.

f) Sviluppo della Portualità turistica e nautica

Tra gli obiettivi di sviluppo economico e promozione del tessuto imprenditoriale locale la Camera di Commercio, nel corso dell'anno 2007 ed in piena sinergia con le Istituzioni regionali, provinciali e locali, ha individuato, tra gli altri, lo sviluppo del locale sistema industriale legato alla cantieristica navale e nautica da diporto; azione culminata nel riconoscimento, da parte della Regione Lazio, del Sistema Produttivo Locale, navale della provincia, status che garantisce l'erogazione alle imprese di specifici contributi a fondo perduto.

In un quadro integrato di sviluppo, mirato ad innescare un processo di rilancio dell'economia dell'area, la Camera di Commercio, però, a seguito del riconoscimento del Sistema Produttivo locale, si è posta ulteriori obiettivi, attivandosi per la promozione, sui mercati esteri e non, del distretto navale locale, organizzando sia la partecipazione a fiere di settore sia diverse progettualità d'internazionalizzazione e commercializzazione delle produzioni locali.



Tra queste:

- **Fiera internazionale della nautica di Genova**, in collaborazione con la Provincia di Latina e l'Azienda di Promozione Turistica di Latina, per la promozione territoriale delle eccellenze produttive all'interno di uno dei saloni più importanti al mondo, garantendo a tutte le imprese prive di propri spazi espositivi di poter incontrare e dialogare con i propri partner commerciali e condurre trattative di affari;
- **Fiera internazionale della nautica di Roma (Boat Show)**, in collaborazione con la Provincia di Latina e la Seci S.c.p.a. di Latina, per offrire alle imprese locali la possibilità di uno spazio collettivo per la mostra delle ultime produzioni realizzate e, quindi, la possibilità di vendita delle stesse. L'attività messa in campo ha riscosso un importante successo sia per l'Ente camerale sia, soprattutto, per le 25 imprese che hanno partecipato al salone;
- **Yacht Med Festival**, un vero e proprio progetto di internazionalizzazione della filiera navale, nato su specifica progettualità della Camera di Commercio nell'ambito dell'intesa operativa "Ice - Unioncamere 2006". La manifestazione, realizzata con la piena collaborazione dell'Ice, della Regione Lazio, della Provincia di Latina, dell'Autorità Portuale, dell'Unioncamere Lazio, del Comune di Gaeta, delle locali Associazioni di categoria e del Consormare del Golfo prevedeva sia un momento espositivo delle imbarcazioni (circa 50) nel Golfo di Gaeta sia l'opportunità per tutte le imprese partecipanti (42) di incontrare delegazioni estere (55 tra produttori navali, distributori, tecnici, architetti e giornalisti di 7 Paesi del Mediterraneo) per la promozione della produzione sui mercati che affacciano sul Mediterraneo;
- Pubblicazione di articoli e studi di settore, come "Latina provincia di Mare", quale catalogo informativo delle eccellenze che caratterizzano il comparto della nautica provinciale;
- Attività di studio e supporto per interventi formativi a valere sul comparto della nautica;

g) Innovazione e qualità del Sistema Produttivo Locale

L'**innovazione** rappresenta il vantaggio competitivo sul quale le piccole e medie imprese devono puntare per la sopravvivenza sui mercati, sostenuti in questo dalle locali



associazioni di categoria, dalle università e dai centri di ricerca, dagli enti pubblici volti al sostegno dell'economia.

In ragione di ciò, è stata avviata un'iniziativa denominata **AIDA** – apportare innovazione direttamente in azienda – che prevede l'istituzione di un Fondo rotativo, volto ad agevolare le aziende che intendano realizzare programmi di attività volte ad innovare il prodotto e il processo aziendale.

Le agevolazioni riguardano, in particolar modo:

- la ricerca applicata a scopo precompetitivo;
- il trasferimento di conoscenze ed innovazioni scientifiche;
- l'acquisto di brevetti e pacchetti tecnologici volti a migliorare i processi produttivi o innovarli del tutto.

Soggetti beneficiari sono le piccole e medie imprese classificate ai sensi della codifica ATECO alle lettere C (estrazioni di minerali), D (attività manifatturiere), E (produzione e distribuzione di energia elettrica, gas e acqua), costituite o in via di costituzione, aventi sede in provincia di Latina.

L'iniziativa prevede un aiuto pari al 90% dell'investimento ammissibile, fino ad un massimo di € 50.000,00, di cui il 40% erogato a fondo perduto e il 50% a tasso 0% restituibile entro 12 mesi a rate trimestrali.

Nel 2007 sono state presentate n. 14 domande, tutte ammesse dopo attenta valutazione dell'apposito Comitato; stante la disponibilità del Fondo, sono risultate finanziabili solo n. 7 imprese. Di queste n. 7 imprese, solo una ha presentato la documentazione necessaria per l'erogazione, sia relativa alla parte a fondo perduto, sia per quel che concerne il finanziamento a tasso agevolato. Altre due imprese hanno chiesto l'erogazione solo della parte a fondo perduto, in considerazione delle grandi difficoltà che hanno incontrato a stipulare la polizza fidejussoria, beneficiario l'Ente camerale, a garanzia dei crediti accordati.

Le altre quattro imprese, infatti, sebbene sollecitate, hanno rinunciato al beneficio accordato, per gli enormi ostacoli incontrati nel reperimento di un organismo assicurativo disponibile a redigere tale polizza fidejussoria. Pertanto, a fronte di un budget stanziato di € 200.000,00 la spesa sostenuta è stata pari a € 64.432,80.



Per quanto riguarda le iniziative nell'ambito della **QUALITA'**, con decreto del Ministero delle Politiche Agricole e Forestali, pubblicato in data 2 aprile 2005, la Camera di Commercio è stata designata quale Autorità pubblica di controllo, con il compito di effettuare la vigilanza sul prodotto **KIWI LATINA** recante il marchio di qualità comunitario ad I.G.P.

h) Internazionalizzazione

La Società SECI, Società partecipata in via maggioritaria dall'Ente camerale (98,30%), **è stata posta in liquidazione** con delibera dell'Assemblea straordinaria dei soci in data 12 dicembre 2007, in relazione alla decisione assunta con determina del Commissario Straordinario n. 66, del 27 novembre 2007; e ciò in quanto, dopo un'attenta analisi, come si evince dalla citata determinazione, *"La gestione della SECI non ha risposto ai necessari criteri di economicità, efficacia ed efficienza, in quanto, essendo una società di capitali, ha svolto semplicemente attività di promozione trasferita dalla Camera di Commercio, senza alcuna spinta innovativa volta anche al conseguimento di capacità di autofinanziamento"*.

Le attività svolte fino alla sua messa in liquidazione sono state: partecipazione alla Fruit Logistic Berlino; al Biofach di Norimberga; al Boat Show a Roma, al Macfruit a Cesena; organizzazione di missione in Tunisia e organizzazione di una missione incoming di operatori cinesi dei settori turistico e agroalimentare.

La Camera, oltre le manifestazioni fieristiche sotto l'egida della Regione Lazio e dell'Unioncamere Lazio, ha organizzato le seguenti missioni:

- **Moldavia**, spesa sostenuta € 16.224,00 (missione esplorativa, nel corso della quale è stato siglato un accordo di collaborazione con la Camera di Commercio Moldova per sviluppare azioni comuni a favore delle imprese);
- **Egitto**, spesa sostenuta € 13.850,00 (organizzazione di incontri one-to-one con imprese egiziane e pontine, firma di un accordo di collaborazione con la Camera di Commercio Italiana al Cairo e il distretto industriale di Borg El Arab, che vanta un bacino di 600 imprese multisetoriali)



PROGRAMMA ASIA INVEST II – PROGETTO EU-CHINA MACHINERY & CONSTRUCTION PARTNERSHIP

Nel 2007 la **Commissione Europea** ha comunicato l'approvazione del progetto Eu – China Machinery & Construction Partnership, nell'ambito del programma Asia Invest II per un totale complessivo di € 501.529,33, finanziato per il 69,45% (pari a € 348.312,12), di cui già introitati al conto (3120) contributi e trasferimenti (sottoconto 312000) € 229.972,69. Sui costi effettivi del progetto, pari ad € 153.217,21, al netto del finanziamento comunitario, è previsto il concorso delle altre consorelle partecipanti (Oviedo, Rpubblica Ceca, Ungheria, Lettonia, Jiangsu Sub Council CCPIT), pari ad € 15.000,00. Il costo netto a carico dell'Ente camerale, capofila del progetto è pari a € 138,217,21.

Il progetto, della durata di 18 mesi, avrà scadenza nell'agosto 2008.

Obiettivo del progetto è la costruzione di relazioni d'affari tra imprese europee e cinesi nei settori della meccanica e delle costruzioni.

La tempistica, come da approvazione della Commissione, è stata finora rispettata, con i seguenti passaggi:

- kick off meeting il 17 aprile 2007 a Latina, nel corso del quale è stata insediata l'Unità di coordinamento del Progetto, di cui fanno parte, oltre il project Manager e il Project coordinator, un referente per ciascun partner (compresi gli help desk nazionali). In quella sede, sono stati nominati gli help desk nazionali, decisi i criteri di selezione delle imprese partecipanti, il logo del progetto, il leaflet, le date dei successivi PCU nonché del match making event, la progettazione del sito web;
- seminari di disseminazione del progetto in ciascun paese partner (a Latina si è svolto il 28 giugno 2007), alla presenza delle imprese interessate e delle autorità, nel corso del quale sono state diffuse informazioni relative ai criteri di selezione, alla scadenza per la presentazione delle candidature, agli obiettivi del progetto;
- secondo PCU a Riga nel novembre 2007, dove sono state valutate le candidature delle imprese, delineati i contenuti dei company profile e del catalogo, gli studi dei mercati cinese ed europeo a cura degli esperti, decisa l'agenda del match making event a Nanjing, il 10 e l'11 marzo 2008.



La spesa sostenuta è stata inferiore a quella preventivata (Budget stanziato € 285.653,70 spesa sostenuta € 99.967,27) in quanto la maggior parte dei partner europei non ha ancora presentato, per l'anno 2007, i giustificativi e la documentazione necessaria per ottenere il rimborso delle spese sostenute in occasione delle due missioni e il prospetto dell'orario di lavoro del national help desk.

Si allega, di seguito, l'elenco dei costi sostenuti per le singole azioni connesse agli interventi promozionali programmati per il 2007.



PIANO ANALITICO DELLE AZIONI REALIZZATE NEL 2007 – Confronto Budget - Costi sostenuti

CONTRIBUTI ASSOCIATIVI VARI	Budget €	Costo Sostenuto €
Organo Nazionale di collegamento per la floricoltura ed il vivaismo di Imperia	1.261,45	1.261,45
Associazione Nazionale per la nautica da diporto	2.600,00	2.600,00
Assoporti	633,00	633,00
Retecamere s.c.p.a.	2.366,80	2.366,80
Camera di Commercio italo-tedesca	200,00	200,00
ASCAME (Associazione C.C.I.A.A. del Mediterraneo)	1.000,00	1.000,00
Camera di Commercio italiana di Nizza	1.500,00	1.500,00
ISNART s.c.p.a.	1.000,00	1.000,00
Compagnia dei Lepini s.c.p.a.	14.000,00	14.000,00
Consorzio Industriale Roma-Latina (9.824,00) e Sud Pontino (20.000,00)	29.824,00	29.824,00
Mondimpresa per Eurospertello	6.600,00	6.600,00
Borsa Merci Telematica s.c.p.a.	8.500,00	8.500,00
Assonautica provinciale	4.700,00	4.700,00
GAL "Terre Pontine e Ciociare" anni 2006/2007	22.220,00	22.220,00
Associazione interregionale CCIAA Italia centrale	6.800,00	6.700,90
TOTALE CONTRIBUTI ASSOCIATIVI VARI	103.205,25	103.106,15

PROMOZIONE ECONOMICA	Budget €	Costo Sostenuto €
Contributi per credito agevolato e per l'avvio di nuove imprese assistite dal P.N.I	47.300,00	47.298,32
Imprenditorialità degli extra comunitari: promozione di nuove attività e sostegno a quelle già in essere	4.200,00	0,00
Interventi per la ricerca scientifica e per la diffusione dell'innovazione tecnologica (progetto AIDA, progetto STEP/DINTEC)	34.000,00	26.402,04
Progetti di promozione da presentare al Fondo perequativo Unioncamere	28.200,00	28.200,00
Iniziative per l'attuazione di nuovi distretti e sistemi produttivi locali industriali, rurali e culturali nonché sostegno per quelli già esistenti (chimico-farmaceutico e agroindustriale e nautica); concorso nell'organizzazione di workshop per aziende dei settori chimico farmaceutico ed ambientale	144.000,00	81.998,40
Contributi e percorsi di certificazione per le PMI con riferimento a: ISO 14000, ISO 18000, EMAS, settore ortofrutticolo ed etica	46.700,00	46.000,00
Iniziative per lo sviluppo dell'artigianato artistico	117.000,00	110.000,00
Realizzazione della rassegna In Artis	49.000,00	48.949,48
Intervento per manifestazioni finalizzate a valorizzare le produzioni e le risorse locali (fiera agricola Campoverde, manifestazione della solidarietà "Ioete", eventi legati al settore della moda, manifestazioni a sostegno di attività e servizi connessi a cerimonie ed altri eventi speciali, Latina Provincia Sportiva	62.600,00	52.100,00
Partecipazione all'organizzazione del Buy Lazio con Unioncamere Regionale (compreso itinerario post workshop in provincia) e del Buy Latina	22.200,00	20.335,00
Spese per l'attuazione di programmi per la valorizzazione di prodotti tipici locali: riconoscimenti (es. Oliva di Gaeta ed altri) DOC, DOP, IGP e loro promozione nonché iniziative per la loro diffusione, agroalimentari, turistici, artigianali ecc., anche attraverso le azioni del "Club del Gusto" e di "Sapori e Saperi"	94.694,75	79.512,06

PROMOZIONE ECONOMICA	Budget €	Costo Sostenuto €
Partecipazione alle attività di internazionalizzazione svolte da Seci Spa, al progetto per il florovivaismo e contributi al fondo consortile 2007	357.200,00	356.972,34
Partecipazione a iniziative espositive della Regione Lazio, dell'Unioncamere Lazio, dell'Arsial e di altri enti pubblici per la promozione delle produzioni locali: BIT, Vinitaly, Sana, Flormart (febbraio e settembre), Arti e mestieri Expo, Salone del Gusto	57.000,00	57.000,00
Contributo per lo svolgimento delle attività dei Centri di Assistenza Tecnica al commercio	221.160,00	217.449,33
Interventi per lo sviluppo del marketing urbano, centri commerciali naturali, piani di commercio, servizi per la crescita dei consumi	22.800,00	22.800,00
Intervento per l'istituzione di Convention Bureau	16.768,25	0,00
Attività di controllo della IGP Kiwi Latina att. comm.	18.200,00	9.246,44
Partecipazione all'organizzazione della manifestazione sulla nautica a Latina nonché ad altre esposizioni del settore nautico (Salone di Genova, Roma Boat Show e Gaeta Med Yacht Festival) e interventi per lo sviluppo del mare con relativa attività formativa	214.528,00	176.577,59
Interventi per il miglioramento delle produzioni agricole e zootecniche	65.800,00	65.800,00
Sportello per lo sviluppo della cooperazione e della Nuova Imprenditoria Sociale	75.200,00	75.000,00
Contributo per lo svolgimento delle attività del Consorzio Intrafidi e iniziative per la conoscenza degli strumenti finanziari	208.656,74	208.656,74
Sostegno per le iniziative finalizzate allo sviluppo dell'imprenditoria femminile (workshop Athena, iniziative formative, di ricerca e di promozione)	94.000,00	89.451,49
Iniziative finalizzate alla tutela del mercato (seminari ecc.)	1.700,00	876,00

PROMOZIONE ECONOMICA	Budget €	Costo Sostenuto €
Fondo per l'attuazione di progetti di sviluppo del settore turistico (Sistemi Turistici Locali, marchi ambientali, destagionalizzazione, card del turista, laboratorio interattivo di ricerca, rivalutazione arti e mestieri, cultura e territorio; valorizzazione offerta agrituristica, Borse Immobiliare.	80.000,00	34.077,43
Interventi a sostegno della pesca (Progetto con Arsial e Consorzio Mediterraneo)	15.000,00	3.600,00
Programma Asia Invest II - Progetto China Europe Enterprises Initiatives	285.653,70	116.164,25
Progetti Fondo Perequativo: innovazione e trasferimento tecnologico alle P.M.I.	26.460,00	26.460,00
Progetti Fondo Perequativo: alternanza scuola lavoro	16.051,00	16.051,00
Progetti Fondo Perequativo: sportello tirocini	11.942,00	11.942,00
Marchio di qualita' per le imprese turistiche della Provincia-convenzione con l'Isnart, Roma	21.545,40	10.048,80
Missione/workshop economico istituzionale a Pechino e Gaeta.Progetto pilota per la Provincia di Latina	46.304,00	45.379,00
Realizzazione sistema informativo per la i.g.p. kiwi latina	6.840,00	6.840,00
Realizzazione dell'atlante geografico delle produzioni di qualita' dei Monti Lepini	26.000,00	26.000,00
Convenzione con Confcooperative e Legacoop provinciali per l'attuazione del servizio nuova impresa sociale	5.000,00	5.000,00
Progetto "Analisi e valorizzazione della filiera turistica della provincia di Latina"	39.000,00	39.000,00
Step Spa,Latina: realizzazione di una indagine conoscitiva sul tema "Mappatura dei fabbisogni professionali e formativi delle imprese in provincia di Latina"	30.000,00	0,00
Missione economica Moldava (incoming ed outgoing)	16.224,00	0,00

PROMOZIONE ECONOMICA	Budget €	Costo Sostenuto €
Universita' degli studi di Cassino- partecipazione alla realizzaz. di biblioteca specializzata sull'agroalimentare, ambiente e turismo	83.000,00	0,00
Istituzione presso l'Ente di un centro studi finalizzato allo sviluppo del turismo provinciale	23.760,00	23.760,00
Studio di fattibilita' per la realizzazione di aereoporto civile a Latina	102.000,00	102.000,00
Programma sulla qualita' alimentare e benessere ambientale: progetto di allevamento biologico bovino con l'Universita' di Cassino	36.000,00	14.400,00
C.I.A., Lt: progetto "Teatro in fattoria" - contributo	6.384,20	6.384,20
Legacoop e Confcooperative- progetto "Cooperare cooperando"	5.000,00	5.000,00
Club del Gusto- realizzazione progetto "Vetrine del Gusto"	17.840,60	1.914,02
Federlazio - Progetto di ricerca scientifica nelle P.M.I. - Contributo	2.344,80	0,00
Realizzazione sito web-gis per il progetto comunitario Space	35.000,00	35.000,00
Missione economica egiziana (incoming ed outgoing)	15.000,00	13.466,00
TOTALE PROMOZIONE ECONOMICA	2.955.257,44	2.363.111,93

FORMAZIONE	Budget	Costo Sostenuto
Contributo al fondo consortile della Step S.c.p.A (Partecipazione alle attività formative e di assistenza alle imprese svolte da STEP S.p.A. consortile)	80.000,00	80.000,00
Collaborazione con Università e con Istituti di istruzione e formazione: borse di ricerca e alta formazione e ricerca	810,00	0,00
Interventi per la formazione alle imprese agricole tesi alla conoscenza del Piano di Sviluppo Rurale	4.500,00	0,00
Step s.c.p.a. - Laboratorio interattivo di ricerca	30.000,00	30.000,00
TOTALE FORMAZIONE	115.310,00	110.000,00

INFORMAZIONE E STUDI	Budget	Costo Sostenuto
Realizzazione delle attività svolte dall'Osservatorio Economico Provinciale (Ossefare) e dall'Osservatorio per lo sviluppo delle politiche economiche e sociali (Opspes) e della Giornata dell'Economia 2007	79.200,00	73.959,72
Ricerche e studi di fattibilità	1.000,00	0,00
Attività del centro Studi sul Turismo	69.000,00	34.140,00
TOTALE INFORMAZIONE E STUDI	149.200,00	108.099,72

TOTALE INIZIATIVE PER LA TUTELA DEL MERCATO	16.750,00	14.760,56
--	------------------	------------------

COMPLESSO PIANO INIZIATIVE PROMOZIONALI	3.339.722,69	2.699.078,36
--	---------------------	---------------------



2. Obiettivi di struttura 2007 – Risultati conseguiti

Nell'ambito degli obiettivi ed indirizzi strategici stabiliti al fine di migliorare l'economicità, il funzionamento della struttura camerale e la qualità dei servizi erogati all'utenza, è importante segnalare quanto segue:

- i nuovi schemi del **Bilancio camerale**, da redigersi esclusivamente secondo i criteri della contabilità economico-patrimoniale, sono stati regolarmente adottati dal 1° gennaio 2007, come stabilito dal D.P.R. 254/2005; il nuovo sistema contabile "Oracle application" è divenuto nel corso dell'esercizio pienamente operativo, senza il supporto di consulenti esterni e solo con l'assistenza di Infocamere. Inoltre, i **documenti contabili** (consuntivo 2006, Relazione previsionale e Programmatica 2008, Preventivo e Budget direzionale 2008) sono stati predisposti in tempo utile per l'approvazione nei termini di legge da parte dei competenti Organi camerali;
- la riduzione degli **Oneri di struttura**, con particolare riferimento agli oneri di funzionamento, come si evince chiaramente dalle tabelle allegate al successivo cap. 6, hanno prodotto un soddisfacente miglioramento **dell'indice di rigidità gestionale** (rapporto tra oneri di struttura e proventi correnti); infatti, detto indice, rideterminato con dati di natura esclusivamente economica (e non più finanziaria) passa dal 64,04% del 2006 al 52,27% nel 2007, con effetti positivi sulla disponibilità di risorse da destinare ad interventi di sostegno all'economia locale;
- **il tasso di riscossione del diritto annuale** conferma il trend positivo degli anni precedenti; infatti, si assesta a circa il 90%, con un aumento di quattro punti percentuali rispetto al 2006 e contribuendo altresì al miglioramento del complesso dei proventi correnti di competenza dell'esercizio;
- l'importanza di procedere ad interventi di **riorganizzazione dei processi lavorativi** in quanto finalizzati a conseguire economicità, efficacia ed efficienza nell'erogazione dei servizi all'utenza, ha portato l'Ente camerale ad avviare un interessante progetto di gestione automatizzata dei flussi documentali (**Work-flow**) in collaborazione con Infocamere s.c.p.a.; il progetto, presentato ed ammesso alle provvidenze del **Fondo Perequativo Unioncamere**, gestendo le informazioni attraverso uno specifico processo telematico, permetterà



- l'integrazione fra i diversi sistemi utilizzati nell'ambito dei vari servizi camerali (protocollazione Prodiggi, casse, flussi Registro Imprese e Albi diversi);
- per quanto riguarda la verifica ed eventuale introduzione del **"GLOBAL SERVICE"** i modesti importi relativi ai contratti di manutenzione in essere, la loro diversificazione ed i consolidati rapporti istaurati da tempo con le ditte fornitrici, hanno evidenziato la non necessità di introdurre un sistema di "Global Service" (la cui adesione imporrebbe tra l'altro un costo aggiuntivo di coordinamento a favore dell'assuntore); pertanto, si è ritenuto di intraprendere specifiche trattative con le ditte manutentrici finalizzate a conseguire economie di spesa, che hanno dato i seguenti risultati:
 - a) riduzione dei costi del 2007 rispetto al 2006 per € 8.275,35;
 - b) stipula di contratti biennali anziché annuali (2008/09) alle medesime tariffe del 2007 e, ove è stato possibile, a tariffe più favorevoli;
 - è continuata, anche nel 2007, la progressiva introduzione **dei processi telematici** nell'ambito dei servizi camerali e delle procedure amministrative previste dalle vigenti normative. A tale proposito, detti processi hanno riguardato in particolare:
 - le dichiarazioni di conformità degli impianti civili;
 - l'eliminazione dell'utilizzo dei floppy disk nella gestione delle pratiche inerenti le Società;
 - le comunicazioni automatizzate delle decisioni assunte dalla Commissione Provinciale per l'Artigianato;
 - la gestione informatica del Ruolo dei Pesatori e stimatori pubblici;
 - la gestione informatica delle procedure d'esame dei Conducenti di veicoli o natanti adibiti ad autoservizi pubblici non di linea;
 - la gestione telematica delle denunce di produzione delle uve a Doc e Igt destinate alla commercializzazione con coinvolgimento delle cantine vinicole.

Infine, si è deciso di soprassedere alla redazione del **BILANCIO SOCIALE**, sia perché l'esercizio è stato caratterizzato da una ridotta attività degli Organi, sia per ragioni di contenimento delle spese correnti.



3. Consuntivo dei proventi e degli oneri - Situazione Patrimoniale

CONTO ECONOMICO (ALL. "C" D.P.R. 254/2005)

	2006	2007	DIFFERENZE
GESTIONE CORRENTE			
A) Proventi correnti			
1) Diritto annuale	7.477.685,89	7.776.774,46	299.088,57
2) Diritti di segreteria	2.215.161,34	2.217.845,57	2.684,23
3) Contributi e trasferimenti ed altre entrate	733.708,71	1.008.181,52	274.472,81
4) Proventi da gest. Beni e servizi	34.387,73	38.752,32	4.364,59
5) Variazione rim.	- 20.015,97	- 708,88	19.307,09
TOTALE PROVENTI CORRENTI (A)	10.440.927,70	11.040.844,99	599.917,29
B) Oneri correnti			
6) Personale	3.977.825,85	3.686.812,46	- 291.013,39
a) competenze al personale	2.910.953,40	2.773.062,43	- 137.890,97
b) oneri sociali	676.765,78	638.609,52	- 38.156,26
c) accantamenti al TFR	350.010,95	216.985,32	- 133.025,63
d) altri costi del personale	40.095,72	58.155,19	18.059,47
7) Funzionamento	3.437.886,17	2.859.325,70	- 578.560,47
a) Prestazione di servizi	1.711.787,57	1.361.417,66	- 350.369,91
b) godimento di beni di terzi	99.315,53	92.668,56	- 6.646,97
c) oneri diversi di gestione	633.360,36	436.604,00	- 196.756,36
d) quote associative	729.255,70	774.847,18	45.591,48
e) organi istituzionali	264.167,01	193.788,30	- 70.378,71
8) Interventi Economici	4.752.019,61	2.699.078,36	- 2.052.941,25
9) Ammortam. ed accantonam.	584.445,68	830.170,40	245.724,72
a) immob. Immateriali	13.458,56	5.801,28	- 7.657,28
b) immob. Materiali	310.856,47	302.369,12	- 8.487,35
c) svalutazione crediti	225.130,65	247.000,00	21.869,35
d) fondi spese future	35.000,00	275.000,00	240.000,00
TOTALE ONERI CORRENTI (B)	12.752.177,31	10.075.386,92	- 2.676.790,39
RISULTATO DELLA GESTIONE CORRENTE (A - B)	- 2.311.249,61	965.458,07	
C) GESTIONE FINANZIARIA			
10) Proventi finanziari	99.311,44	188.916,32	89.604,88
11) Oneri finanziari	106.764,72	99.770,08	- 6.994,64
RISULTATO DELLA GESTIONE FINANZIARIA	- 7.453,28	89.146,24	
D) GESTIONE STRAORDINARIA			
12) Proventi straordinari	60.267,10	176.711,38	116.444,28
13) Oneri straordinari	153.281,39	13.087,66	- 140.193,73
RISULTATO DELLA GESTIONE STRAORDINARIA	- 93.014,29	163.623,72	
E) RETTIFICHE DI VALORE DELL'ATTIVITA' FINANZIARIA			
14) Rivalutazioni attivo patrimoniale	631.565,24		- 631.565,24
15) Svalutazioni attivo patrimoniale	154.659,71	2.051,73	- 152.607,98
DIFF. RETT. DI VALORE DELL'ATTIVITA' FINANZIARIA	476.905,53	- 2.051,73	
AVANZO/DISAV. ECON. D'ESERCIZIO (A-B+/-C+/-D+/-E)	- 1.934.811,65	1.216.176,30	



ATTIVO	VALORI AL 31.12.2006	VALORI AL 31.12.2007
A) IMMOBILIZZAZIONI		
a) Immateriali		
Software	14.117,28	9.916,00
Altre immobilizzazioni immateriali	6.400,00	4.800,00
Totale Immobilizzazioni Immateriali	20.517,28	14.716,00
b) Materiali		
Fabbricati	5.511.956,34	5.469.871,70
Impianti speciali di comunicazione	8.475,76	5.744,23
Macch apparecchi attrezzatura varia	12.663,27	8.957,10
Macchine d'ufficio elettroniche	69.821,02	75.999,05
Mobili	154.905,58	130.892,48
Arredi	38.009,68	48.352,82
Autoveicoli e motoveicoli	14.343,60	4.781,20
Biblioteca	673,46	673,46
Opere d'arte	35.031,27	35.031,27
Totale Immobilizzazioni Materiali	5.845.879,98	5.780.303,31
c) Finanziarie		
Partecipazioni in imprese controllate	1.182.433,09	1.182.433,09
Partecipazione in imprese collegate	34.534,22	8.482,49
Altre Partecipazioni alla data del 31/12/2006	2.444.522,84	2.444.522,84
Altre Partecipazioni acquisite dal 2007		860,00
Prestiti e anticipazioni al personale	971.462,91	921.529,51
Crediti v/Tesoreria (art. 1, comma 45, L 266/05)	1.660.974,28	1.245.730,71
Crediti v/banche	556.258,59	574.012,08
Prestiti ed anticipazioni varie	109.518,64	111.267,01
Totale Immobilizzazioni Finanziarie	6.959.704,57	6.488.837,73
TOTALE IMMOBILIZZAZIONI	12.826.101,83	12.283.857,04
B) ATTIVO CIRCOLANTE		
d) Rimanenze		
Rimanenze di magazzino	130.830,71	130.121,83
Totale rimanenze	130.830,71	130.121,83
e) Crediti di funzionamento		
Crediti da diritto annuale	3.223.180,93	2.762.910,32
Crediti v/organismi nazionali	547.851,00	816.210,80
Crediti v/organismi del sistema camerale	44.546,16	27.507,76
Crediti v/clienti	229.075,49	220.300,90
Crediti v/clienti per cessione		134,60
Fatture da emettere	935,08	90,00
Crediti v/clienti per fitti attivi	56.277,47	33.616,74
Anticipi dati a terzi	20.933,15	9.937,28
Anticipi dati a terzi x prog.AIDA		20.700,00
Crediti diversi	30.729,65	106.018,05
Note di credito da ricevere		249,90
Cauzioni date a terzi	7.617,74	7.617,74
Iva da liquidazione periodica	8.303,22	4.813,53
Fornitori c/anticipi	4.289,54	763,84
Totale crediti di funzionamento	4.173.739,43	4.010.871,46
f) Disponibilità liquide		
Istituto Cassiere	554.570,32	867.351,04
Depositi postali		19.569,64
Totale Disponibilità liquide	554.570,32	886.920,68
TOTALE ATTIVO CIRCOLANTE	4.859.140,46	5.027.913,97
C) RATEI E RISCONTI ATTIVI		
TOTALE ATTIVO	17.685.242,29	17.311.771,01
D) CONTI D'ORDINE	6.456.849,48	6.433.567,03



PASSIVO	VALORI AL 31/12/2006	VALORI AL 31/12/2007
A) PATRIMONIO NETTO		
Patrimonio netto iniziale (anteriore al 1/1/1998)	9.429.175,24	9.230.010,79
Avanzo/Disavanzo esercizi precedenti	1.735.647,20	
Avanzo/Disavanzo economico dell'esercizio	-1.934.811,65	1.216.176,30
TOTALE PATRIMONIO NETTO	9.230.010,79	10.446.187,09
B) DEBITI DI FINANZIAMENTO		
Mutui passivi	1.322.224,33	1.234.780,92
Prestiti ed anticipazioni passive	307.657,19	88.809,17
TOTALE DEBITI DI FINANZIAMENTO	1.629.881,52	1.323.590,09
C) TRATTAMENTO DI FINE RAPPORTO		
Fondo trattamento di fine rapporto	3.204.436,80	3.109.668,74
TOTALE FONDO T.F.R.	3.204.436,80	3.109.668,74
D) DEBITI DI FUNZIONAMENTO		
Debiti v/fornitori	2.324.499,46	1.587.450,76
Debiti v/fornitori per fatture da ricevere	162.407,89	120.025,52
D.P.R. 254/05 - Debiti v/fornitori fatture da ricevere	451.701,73	-
Debiti v/erario per ritenute fiscali	82.090,36	58.275,33
Debiti v/erario c/irpef per collaborazioni	-	1.308,60
Debiti v/erario c/irap	27.121,68	28.273,30
Debiti v/enti previdenziali ed assistenziali	1.512,27	525,66
Ritenute previdenziali ed assistenziali	1.137,19	90,17
Debiti v/Inps assimilati	-	577,03
Debiti v/Inail assimilati	-	9,66
Addizionale regionale assimilati	-	83,88
Addizionale comunale assimilati	-	283,37
Debiti v/Dipendenti-retribuzioni	253.064,22	234.182,54
Debiti v/Dipendenti-indennità e rimborso spese	-	13.702,10
Debiti v/Dipendenti-altri debiti	-	1.569,48
Debiti v/Giunta e Presidente	71.478,50	-
Debiti v/Collegio Revisori	1.656,00	4.162,50
Debiti v/Componenti Commissioni	585,24	293,76
Debiti diversi	-	12.378,63
Debiti v/Collab.Coord.Cont.	9.247,38	6.983,70
Anticipi ricevuti da terzi	42.687,22	150.018,18
Debiti pregressi per bollo virtuale	1.694,19	1.694,19
Debiti per Bollo virtuale	139.930,97	-143.464,97
Debiti per Albo imprese artigiane	9.868,98	38.003,20
Altre ritenute al personale c/terzi	5.229,90	5.898,50
TOTALE DEBITI DI FUNZIONAMENTO	3.585.913,18	2.122.325,09
E) FONDO RISCHI ED ONERI		
Fondo spese future	35.000,00	210.000,00
Fondo Rischi		100.000,00
TOTALE FONDO RISCHI ED ONERI	35.000,00	310.000,00
F) RATEI E RISCONTI PASSIVI		
TOTALE PASSIVO	8.455.231,50	6.865.583,92
TOTALE PASSIVO E PATRIMONIO NETTO	17.685.242,29	17.311.771,01
G) CONTI D'ORDINE	6.456.849,48	6.433.567,03



4. Analisi dei risultati

Il **Bilancio d'esercizio 2007**, differentemente dai risultati negativi registrati nei due anni precedenti, si chiude con **un avanzo economico** di € 1.216.176,10.

Tale risultato necessita di alcune riflessioni ed approfondimenti in relazione alla destinazione delle risorse economiche, soprattutto di quelle finalizzate alla promozione del sistema produttivo locale.

I proventi complessivi di competenza dell'esercizio 2007, che ammontano ad € 11.040.844,79 (di poco inferiori all'importo previsto) ed il contenimento degli **oneri di struttura** (spese per il personale e di funzionamento) rispetto al 2006, hanno prodotto un significativo **miglioramento del Margine operativo netto**, ovvero delle risorse economiche distribuite sotto forma di interventi all'economia provinciale; tale risultato, come illustrato analiticamente nelle tabelle allegate, può essere sinteticamente rappresentato come segue:

	2006	2007	%
A) Margine operativo netto	3.546.463,66	4.690.101,64	100,00
B) Interventi di promozione economica			
-Quote associative sistema camerale	729.255,70	774.847,18	
-Contributi a Società partecipate	654.525,30	863.078,41	
-Interventi economici diretti	4.097.494,31	1.835.999,95	
Totale	5.481.275,31	3.473.925,44	74,07
(A – B)	- 1.934.811,65	+ 1.216.176,30	25,93
	(DISAVANZO)	(AVANZO)	

Il margine operativo è stato utilizzato nel 2007 a sostegno dell'economia locale per il 74,07%; la parte non distribuita, pari al 25,93%, ha però prodotto **un avanzo economico da patrimonializzare** ed eventualmente utilizzare per il **pareggio** dei preventivi economici dei prossimi esercizi (art. 2, 2° comma, del D.P.R. 254/2005). Si rammenta come gli avanzi patrimonializzati al 1° dicembre 2005 (€1.857.963,24) sono stati completamente utilizzati per la copertura dei disavanzi 2005 e 2006.

Da un'analisi dell'avanzo economico d'esercizio, così come determinato attraverso i saldi delle varie gestioni previsti dall'allegato "C" al D.P.R. 254/2005, si riscontra subito un positivo **risultato della gestione corrente** pari ad € **965.458,07**, come da prospetto che segue:



	ESERCIZIO 2007		
	PREVENTIVO ECONOMICO AGGIORNATO	BILANCIO D'ESERCIZIO	DIFFERENZE
PROVENTI CORRENTI	11.121.973,00	11.040.844,99	-81.128,01
Oneri correnti			
Personale	3.970.696,00	3.686.812,46	-283.883,54
Funzionamento	2.965.677,00	2.859.325,70	-106.351,30
Interventi Economici	3.339.723,00	2.699.078,36	-640.644,64
Ammortam. ed accantonam.	875.877,00	830.170,40	-45.706,60
TOTALE ONERI CORRENTI	11.151.973,00	10.075.386,92	-1.076.586,08
RISULTATO DELLA GESTIONE CORRENTE	-30.000,00	965.458,07	
RISULTATO DELLA GESTIONE FINANZIARIA	30.000,00	89.146,24	
RISULTATO DELLA GESTIONE STRAORDINARIA		163.623,72	
RETTIFICHE DI VALORE DELL'ATTIVITA' FINANZIARIA		-2.051,73	
RISULTATO ECONOMICO D'ESERCIZIO		1.216.176,30	

A tale riguardo, occorre infatti rilevare che, poiché dal lato dei proventi non vi sono state oscillazioni di rilievo, il maggior valore (di quasi un milione di euro) rispetto a quanto preventivato in sede di aggiornamento al preventivo economico (€ -30.000,00), è stato originato dai minori oneri correnti sostenuti nel 2007 sia per il mantenimento della struttura che per le iniziative di promozione economica.

E' stato possibile, dunque, contenere la prudenziale stima degli oneri di struttura (spese per il personale e di funzionamento) per circa € 390.000,00, con evidenti miglioramenti **degli indicatori di efficienza** di cui, in particolare, quello relativo alla **rigidità gestionale** (ottenuto rapportando il complesso degli oneri di struttura con i proventi correnti) passato dal 64,04% del 2006 al 52,27% nel 2007 (si veda par. 6 - tabelle rappresentative); le minori spese sostenute si riferiscono, soprattutto, al più ridotto ricorso all'esternalizzazione ed automazione di servizi, ai minori costi sostenuti per la riscossione delle entrate (grazie per es. all'F24 telematico), nonché al differimento degli oneri erariali e



previdenziali connessi all'erogazione degli arretrati contrattuali slittati al 2008 con la sottoscrizione in data 11 aprile 2008 del C.C.N.L. per il biennio economico 2006 – 2007.

Nell'ambito degli oneri di struttura, inoltre, occorre precisare che sulla base della circolare del Ministero dello Sviluppo Economico, del 18 marzo 2008, nonché per motivi di opportunità al fine di raffrontabilità dei dati tra i vari esercizi, il piano dei conti allegato alla precedente circolare n.3612, del 26 luglio 2007, del sopracitato Ministero, che propone una classificazione più rispondente ai principi contabili del codice ed a quelli nazionali dei dottori commercialisti, è stato utilizzato già a partire dall'esercizio 2007, con la conseguenza che gli oneri relativi ad indennità di missione, buoni pasto e formazione del personale, sono stati imputati tra i costi di funzionamento e non tra le spese per il personale.

La minore spesa di oltre 600 mila euro per interventi economici, rispetto alle previsioni di bilancio, è da imputare essenzialmente alle difficoltà di funzionamento degli Organi Camerali, in particolare della Giunta (poi culminata nel commissariamento), situazione che non ha permesso di dare attuazione ad azioni genericamente e non specificatamente indicate nel bilancio di previsione stesso.

Anche il **risultato della gestione finanziaria** ha raggiunto un margine al di sopra delle aspettative con un **+ € 89.146,24** (rispetto agli € 30.000,00 preventivati), a causa dei maggiori proventi finanziari conseguenti ad una più alta riscossione di interessi attivi derivanti dall'attività sanzionatoria, ad una migliore remunerazione delle giacenze di tesoreria presso la Banca d'Italia, nonché presso l'Istituto Cassiere (in quest'ultimo caso grazie ad un miglioramento della liquidità dell'Ente), ed a proventi mobiliari superiori alle previsioni.

Il **risultato della gestione straordinaria**, infine, dato dalla differenza tra le componenti positive e negative di reddito straordinarie, quali plusvalenze e sopravvenienze attive, minusvalenze e sopravvenienze passive, unitamente alle rettifiche di valore delle attività finanziarie, ha registrato un differenziale di oltre 160 mila euro, contribuendo a generare un ulteriore margine positivo con un **avanzo economico** finale di **+ €1.216.176,30**. Tale risultato positivo della gestione straordinaria è per la quasi totalità interamente da attribuite alle riduzioni di debito concernenti quei costi per interventi promozionali, espressamente disciplinati dalla circolare del Ministero per lo Sviluppo economico n. 3609/c, del 26 aprile 2007, per i quali, nel bilancio d'esercizio 2006 era stata constatata la realizzazione e l'effettiva competenza economica, pur in assenza della



relativa rendicontazione e, quindi, dell'esatto ammontare. Tali ultimi debiti, infatti, erano confluiti, per complessivi €451.701,73, in un apposito fondo del passivo denominato "DPR 254/05 – Debiti v/fornitori per fatture da ricevere" destinato ad estinguere esclusivamente le iniziative per le quali erano stati effettuati gli specifici accantonamenti. Per quegli interventi, che sono stati conclusi con minori o con zero pagamenti, le conseguenti economie hanno determinato **sopravvenienze attive** per le quali, anche alla luce della circolare MSE del 18 marzo 2008, è stata predisposta apposita rendicontazione riportata nella Nota Integrativa al bilancio.

Infine, si ritiene opportuno segnalare, quale indicatore di miglioramento della situazione patrimoniale dell'Ente camerale la significativa diminuzione dei **debiti di funzionamento** dell'Ente che passano da € 3.585.913,18 del 2006 ad € 2.122.325,9 nel 2007 (-40,8%); in particolare, diminuiscono di € 737.048,70 i **debiti verso fornitori** (-31,7%), con conseguente miglioramento degli **indici di tesoreria** (a tale proposito vedi anche Nota integrativa al Bilancio 2007).

5. Il Piano degli Investimenti

Il Piano degli Investimenti 2007, come risulta dalla tabella allegata, prevedeva un'uscita complessiva iniziale di € 600.000,00, di cui € 430.000,00 destinata ad interventi migliorativi sugli immobili di proprietà camerale.

Le necessità evidenziatesi ed i tempi di realizzazione degli interventi, hanno prodotto un effettivo utilizzo nell'esercizio del Piano per € 290.285,74, di cui € 221.651,83 (il 76,3%) riguardante i fabbricati camerali; per quest'ultimi, la residua spesa non sostenuta di € 256.141,43, i.v.a. inclusa (di cui € 164.874,89 riguardante il saldo per i lavori di rifacimento della facciata interna della sede camerale) è stata ristanziata per competenza nel Piano Investimenti 2008.

Per quanto riguarda **le partecipazioni societarie**, per le quali era prevista un'uscita di € 40.000, è stata sostenuta una spesa di soli €860,00 necessaria all'acquisizione di una partecipazione nella Società del sistema camerale **Tecnocamere**.

Di seguito, si fornisce il dettaglio dei singoli interventi che hanno dato luogo ad uscite monetarie.



Situazione investimenti effettuati nell' anno 2007:		
IMMOBILIZZAZIONI MATERIALI CONTO 1110 - sottoconto Fabbricati 111003		
	Budget € 492.449,27	€uro
1	A.P.L. di GIANOLLA Angelo, Cisterna di Latina: lavori di sistemazione eseguiti nell'unità immobiliare di proprietà in Latina via Diaz, n. 2, per realizzazione di foresteria - dirigenziale n.293, del 5 marzo 2007	71.500,00
2	TAVIANO Arch. Luisella, Latina: progetto esecutivo per lavori di sistemazione unità immobiliare camerale di via Diaz, n. 2- dirigenziale n. 341, del 21 marzo 2007	7.956,00
3	TAVIANO Arch. Luisella, Latina: compenso per direzione lavori e coordinamento sicurezza in fase di esecuzione per sistemazione unità immobiliare di via Diaz, n. 2 dirigenziale n. 336, del 19 marzo 2007	7.344,00
4	Catani Arch. Alessandro, Latina: progetto esecutivo per lavori di adeguamento funzionale degli ambienti del 4° piano della sede - dirigenziale n. 340, del 21 marzo 2007	8.268,00
5	IMPRESA LAURENZIO PICOZZA, Priverno: lavori di sistemazione ed adeguamento locali archivio compactato- dirigenziale n. 338, del 20 marzo 2007	27.543,51
6	CO.IM. S.r.l. , Veroli (FR): 1° SAL per lavori di rifacimento della facciata interna della sede - dirigenziale n. 450, del 16 aprile 2007	72.002,72
7	QUATTROLA s.r.l., Latina: lavori di manutenzione straordinaria sulla caldaia della sede - dirigenziali nn. 757 e 801, del 19 e 25 luglio 2007	16.560,00
8	MABA s.r.l., Latina: lavori di manutenzione straordinaria autoclave in via Diaz, n. 3 - dirigenziale n. 755, del 16 luglio 2007	2.493,00
9	IMPRESA LAURENZIO PICOZZA, Priverno: lavori imprevisti aggiuntivi per l'archivio compactato - dirigenziale n. 664, del 18 giugno 2007	6.240,00
10	A.P.L. di GIANOLLA Angelo, Cisterna di Latina: fornitura e posa in opera di infissi nella foresteria di via Diaz 2 -dirigenziale n. 1228, del 5 dicembre 2007	1.744,60
	TOTALE	221.651,83

Impianti speciali di comunicazione sottoconto 111114		
	Budget € 718,00	€uro
1	Acquisto di fax laser, cellulare e apparecchio telefonico speciale	718,00

Macchine d'ufficio elettrom. elettroniche e calcolatrici sottoconto 111300		
	Budget € 50.766,00	€uro
1	SITRADE ITALIA s.p.a., Milano: acquisto di lettori rilevanote false - dirigenziale n. 295, del 12 marzo 2007	3.031,20
2	COMPAGNIA ITALIANA COMPUTER s.r.l., Bologna: acquisto notebook per la Segreteria Generale - dirigenziale n. 328, del 15 marzo 2007	1.311,90
3	NEW OFFICE di Degli Stefani Ennio, Aprilia: fornitura stampanti e personal computer - dirigenziali nn. 507 e 1277, del 3 maggio e 21 dicembre 2007	10.678,80
4	F.LLI ANDREOLI, Latina: navigatore satellitare-micro registratore carica batteria per fotocamera digitale - dirigenziale n. 760, del 23 luglio 2007	604,53
5	ROMA 1 EDP s.p.a., Roma: fornitura di stampanti laser - dirigenziale n. 507, del 3 maggio 2007	1.008,00



6	GUZZON Giuseppe, Latina: fornitura di fax laser - dirigenziale n. 507, del 3 maggio 2007	463,08
7	DI GIROLAMO Antonio, Latina: fornitura e posa in opera di video conferenza nella sede di via Carlo Alberto, n. 22 - dirigenziale n. 196 del 12 febbraio 2007	21.319,20
8	C2 GROUP s.r.l., Cremona: fornitura di scanner - dirigenziali nn.997, 1228 e 1277, del 10 ottobre, del 5 e 21 dicembre 2007	1.581,60
9	CIGA WORLD s.r.l., Bologna: fornitura di scanner - dirigenziale n. 1277, del 21 dicembre 2007	346,80
10	NASA s.a.s. di Signorotto A., Latina: fornitura estintore per sala conferenze determina - dirigenziale n.328 del 15 marzo 2007	42,00
11	TECNO KOPIER s.r.l., Latina: integrazione spesa per fotocopiatrici - dirigenziale n. 193, del 9 febbraio 2007	1.468,80
	TOTALE	41.855,91

	Mobili sottoconto 111400	
	Budget € 7.516,00	€uro
1	GUZZON Giuseppe, Latina: fornitura di scrivanie - dirigenziale n. 677, del 22 giugno 2007	6.000,00

	Arredi sottoconto 111410	
	Budget € 23.550,73	€uro
1	BELVISI MOBILI s.r.l., Latina: arredi per foresteria - dirigenziale n. 1051, del 24 ottobre 2007	19.200,00

	TOTALE INVESTIMENTI EFFETTUATI IN IMMOBILIZZAZIONI MATERIALI	289.425,74
--	---	-------------------

Si ritiene opportuno precisare che la spesa per investimenti è stata sostenuta esclusivamente con risorse finanziarie proprie, senza ricorrere ad indebitamento con terzi.

Parere favorevole regolarità contabile

Il Dirigente dell'Area Amministrativo contabile

.....

IL SEGRETARIO GENERALE
(Dott. A. Rampini)

IL COMMISSARIO STRAORDINARIO
(Dott. F. Autieri)



SITUAZIONE AL 31 dicembre 2007

Sottoconto	Descrizione sottoconto	Stanziamiento iniziale	Variazioni	Stanziamiento vigente	Investimenti effettuati
		€	€	€	€
	immobilizzazioni immateriali				
110000	Software	€ 5.000,00	-€ 5.000,00	€ -	€ -
110305	Costi relativi a progetti pluriennali	€ 25.000,00	-€ 25.000,00	€ -	€ -
	immobilizzazioni materiali				
111003	Fabbricati	€ 430.000,00	€ 62.449,27	€ 492.449,27	€ 221.651,83
111114	Imp. speciali di comunicazione	€ -	€ 718,00	€ 718,00	€ 718,00
111300	Macchine d'ufficio elettrom.eletr. calcolat.	€ 50.000,00	€ 766,00	€ 50.766,00	€ 41.855,91
111400	Mobili	€ 20.000,00	-€ 12.484,00	€ 7.516,00	€ 6.000,00
111410	Arredi	€ 30.000,00	-€ 6.449,27	€ 23.550,73	€ 19.200,00
	immobilizzazioni finanziarie				
112001	Partecipazioni azionarie	€ 40.000,00	-€ 38.000,00	€ 2.000,00	€ 860,00
TOTALI		€ 600.000,00	€ 23.000,00	€ 577.000,00	€ 290.285,74

6. Il margine operativo e gli indici di economicità ed efficienza (tabelle rappresentative)

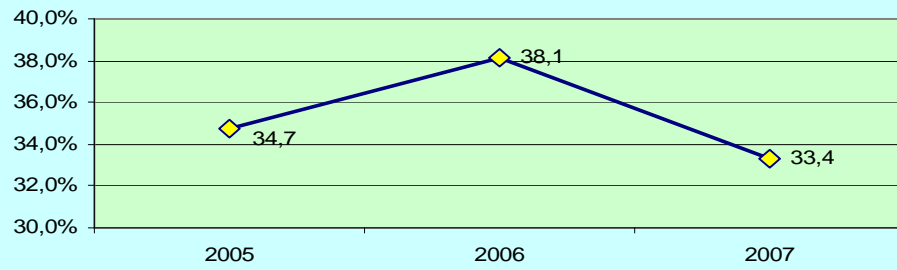
RISULTATI BILANCI D'ESERCIZIO ANNI 2005 - 2006 - 2007

	2005	2006	2007
	(EURO)	(EURO)	(EURO)
PROVENTI CORRENTI			
Diritto annuale	7.296.736,69	7.477.685,89	7.776.774,46
Diritti di segreteria	2.153.856,89	2.215.161,34	2.217.845,57
Altri proventi correnti	752.843,28	748.080,47	1.046.224,96
Totale proventi correnti	10.203.436,86	10.440.927,70	11.040.844,99
ONERI DI STRUTTURA			
Personale	-3.544.920,17	-3.977.825,85	-3.686.812,46
Funzionamento	-2.291.671,91	-2.708.630,47	-2.084.478,52
Totale oneri di struttura	-5.836.592,08	-6.686.456,32	-5.771.290,98
Ammortamenti ed accantonamenti	-567.349,98	-584.445,68	-830.170,40
MARGINE OPERATIVO LORDO DELLA GESTIONE CORRENTE	3.799.494,80	3.170.025,70	4.439.383,61
Risultato Gestione Finanziaria	-39.015,10	-7.453,28	89.146,24
Risultato Gestione Straordinaria (comprese rett. dell'Att. Fin)	-706.402,34	383.891,24	161.571,99
MARGINE OPERATIVO NETTO	3.054.077,36	3.546.463,66	4.690.101,84
Interventi di promozione economica			
Quote associative organismi sistema camerale	-724.608,85	-729.255,70	-774.847,18
Contributi a Società partecipate (Step - Seci - Intrafidi - CAT)	-410.687,58	-654.525,30	-863.078,41
Spese per iniziative promozionali	-2.041.096,97	-4.097.494,31	-1.835.999,95
Totale spese per interventi di promozione economica	-3.176.393,40	-5.481.275,31	-3.473.925,54
RISULTATO ECONOMICO D'ESERCIZIO	-122.316,04	-1.934.811,65	1.216.176,30
AVANZI PATRIMONIALIZZATI dall' 1/1/98 utilizzabili a copertura = € 1.857.963,24	122.316,04	1.735.647,20	
CASSA AL 31/12 (COMPRESSE SOMME VINCOLATE C/O BANCA D'ITALIA)	2.076.301,85	2.215.544,60	2.113.081,75
CAPITALE NETTO	11.164.822,44	9.230.010,79	10.446.187,09



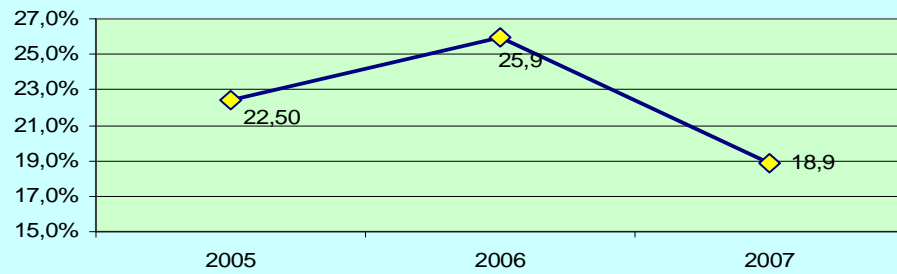
INCIDENZA DEGLI ONERI PER IL PERSONALE SUI PROVENTI CORRENTI

2005		2006		2007	
3.544.920,17	34,7%	3.977.825,85	38,1%	3.686.812,46	33,4%
<u>10.203.436,86</u>		<u>10.440.927,70</u>		<u>11.040.844,99</u>	



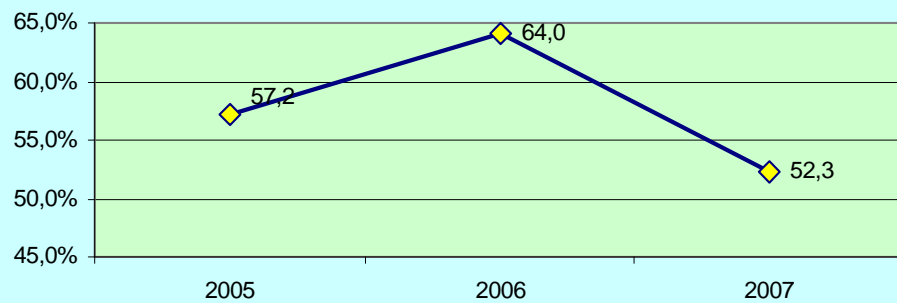
INCIDENZA DEGLI ONERI DI FUNZIONAMENTO SUI PROVENTI CORRENTI

2005		2006		2007	
2.291.671,91	22,5%	2.708.630,47	25,9%	2.084.478,52	18,9%
<u>10.203.436,86</u>		<u>10.440.927,70</u>		<u>11.040.844,99</u>	



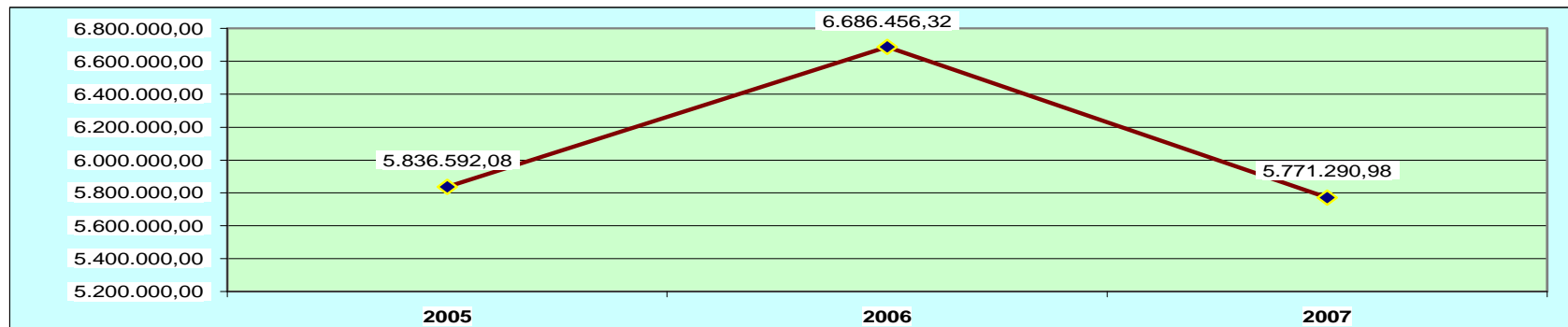
**INCIDENZA DEL TOT. ONERI DI STRUTTURA SUI PROVENTI CORRENTI
(RIGIDITA' GESTIONALE)**

2005		2006		2007	
5.836.592,08	57,20%	6.686.456,32	64,04%	5.771.290,98	52,27%
<u>10.203.436,86</u>		<u>10.440.927,70</u>		<u>11.040.844,99</u>	



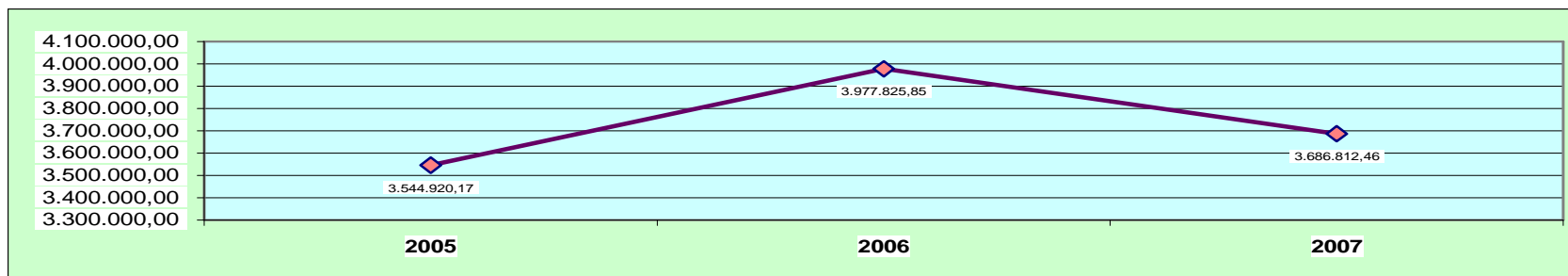
DETTAGLIO DELLE SPESE DI STRUTTURA (ANNI 2005-2006-2007)

	2005	2006	2007
ONERI PER IL PERSONALE			
Competenze al personale	2.557.290,65	2.910.953,40	2.773.062,43
Oneri sociali	611.300,46	676.765,78	638.609,52
Accantonamenti al TFR	330.494,24	350.010,95	216.985,32
Altri costi del personale	45.834,82	40.095,72	58.155,19
TOTALE ONERI PER IL PERSONALE	3.544.920,17	3.977.825,85	3.686.812,46
	0		
Prestazione di servizi	1.487.239,54	1.711.787,57	1.361.417,66
Godimento di beni di terzi	93.717,19	99.315,53	92.668,56
Oneri diversi di gestione	427.930,27	633.360,36	436.604,00
Organi istituzionali	282.784,91	264.167,01	193.788,30
TOTALE ONERI DI FUNZIONAMENTO	2.291.671,91	2.708.630,47	2.084.478,52
	5.836.592,08	6.686.456,32	5.771.290,98



ONERI PER IL PERSONALE

		2005	2006	2007
Competenze al personale				
321000	Retribuzione Ordinaria	1.878.224,04	2.017.519,90	1.835.317,55
321003	Retribuzione straordinaria	43.381,63	51.219,64	42.137,91
321006	Retribuzione accessoria	505.761,15	695.794,69	693.934,29
321009	Retribuzione lavoro interinale	129.923,83	146.419,17	201.672,68
TOTALE COMPETENZE AL PERSONALE		2.557.290,65	2.910.953,40	2.773.062,43
Oneri sociali				
322000	Oneri Previdenziali	611.300,46	676.765,78	638.609,52
TOTALE ONERI SOCIALI		611.300,46	676.765,78	638.609,52
Accantonamenti al TFR				
323000	Accantonamento T.F.R.	330.494,24	350.010,95	216.985,32
TOTALE ACCANTONAMENTI TFR		330.494,24	350.010,95	216.985,32
Altri costi del personale				
324000	Interventi Assistenziali			16.087,64
324003	Spese Personale Distaccato	18.545,75	2.289,27	5.660,62
324006	Altre Spese per il Personale	906,47	4.387,75	3.040,15
324010	Rimborso spese pers. comandato altri enti	-	6.069,22	4.515,82
324011	Assegni pensionistici	25.782,60	26.349,48	26.850,96
324021	Borse di studio	600,00	1.000,00	2.000,00
TOTALE ALTRI COSTI DEL PERSONALE		45.834,82	40.095,72	58.155,19
TOTALE ONERI PER IL PERSONALE		3.544.920,17	3.977.825,85	3.686.812,46



ONERI DI FUNZIONAMENTO

		2005	2006	2007
Prestazioni di servizi				
325000	Oneri Telefonici	44.299,24	43.819,06	39.832,03
325002	Spese consumo acqua ed energia elettrica	38.985,66	52.171,10	66.885,68
325006	Oneri Riscaldamento	7.420,85	12.475,74	10.513,12
325010	Oneri Pulizie Locali	55.366,61	59.087,22	65.337,87
325013	Oneri per Servizi di Vigilanza	45.099,79	45.137,74	43.424,40
325020	Oneri per Manutenzione Ordinaria	49.507,58	63.563,52	68.142,62
325030	Oneri per assicurazioni	33.623,13	29.870,96	21.194,20
325040	Oneri Consulenti ed Esperti	69.487,26	1.500,00	550,00
325043	Oneri Legali	11.714,80	103.191,82	100.670,95
325044	Oneri Consulenti ed Esperti non sogg vincolo		110.769,03	20.435,98
325045	Costi per esternalizzazione di servizi			171.965,28
325050	Spese Automazione Servizi	651.938,79	620.657,42	400.201,53
325051	Oneri di Rappresentanza	7.497,50	1.863,10	1.732,96
325053	Oneri postali e di Recapito	72.222,06	67.265,13	48.301,34
325056	Oneri per la Riscossione di Entrate	83.497,21	158.174,56	63.166,56
325059	Oneri per mezzi di Trasporto	10.876,63	4.456,55	7.306,09
325060	Oneri per Stampa Pubblicazioni	53.139,33	53.152,95	16.560,00
325061	Oneri di Pubblicità su quotidiani	17.192,06	28.333,79	14.375,99
325070	Sconti Abbuoni Premi su Acquisti		-	- 7.136,94
325073	Oneri di Pubblicità su emittenti radiotelevisive locali			
325074	Oneri di Pubblicità con altre modalità			1.259,41

ONERI DI FUNZIONAMENTO

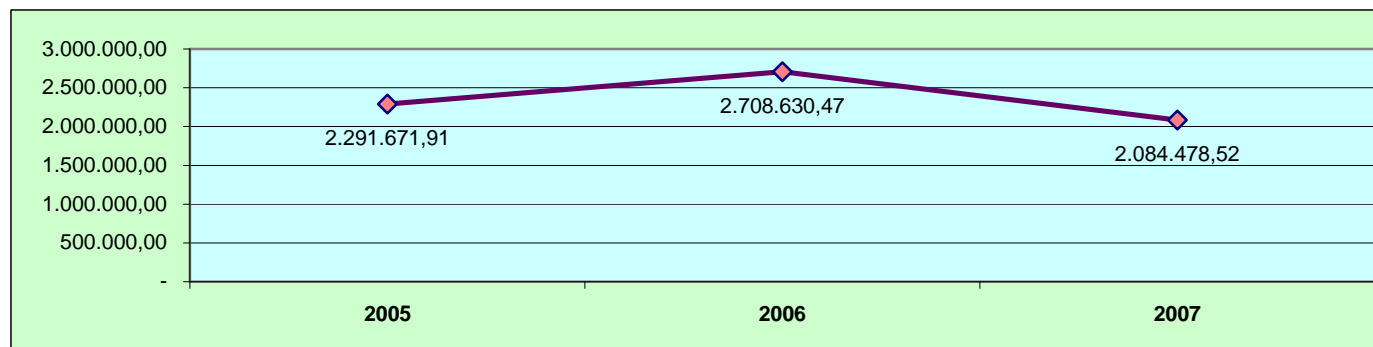
		2005	2006	2007
325068	Oneri vari di funzionamento	59.265,55	69.265,85	29.960,23
325077	Spese per la Formazione del Personale	48.798,00	39.945,00	38.880,00
325076	Buoni Pasto	92.142,53	91.061,61	90.163,42
325075	Rimborsi spese per missioni	35.164,96	56.025,42	47.694,94
TOTALE PRESTAZIONE DI SERVIZI		1.487.239,54	1.711.787,57	1.361.417,66

Godimento di beni di terzi				
326000	Affitti passivi	93.717,19	99.315,53	92.668,56
TOTALE GODIMENTO BENI DI TERZI		93.717,19	99.315,53	92.668,56

Oneri diversi di gestione				
327000	Oneri per Acquisto Libri e Quotidiani	44.268,66	11.059,36	9.021,21
327006	Oneri per Acquisto Cancelleria	45.643,89	35.633,74	59.456,02
327007	Costo acquisto carnet TIR/ATA	692,50	1.635,00	
327036	Arrotondamenti Passivi			0,22
327051	Spese per servizio MUD	13.764,38	1.941,00	15.396,00
327027	Oneri imposti dalla legge		230.115,33	12.378,63
327017	Imposte e tasse	319.237,35	324.023,15	123.323,28
327041	Oneri fiscali		25.890,91	
327022	Irap dipendenti			214.992,32
327033	Arrotondamenti Attivi			1,48
327049	Restituzione di entrate	4.323,49	3.061,87	2.037,80
TOTALE ONERI DIVERSI DI GESTIONE		427.930,27	633.360,36	436.604,00

ONERI DI FUNZIONAMENTO

		2005	2006	2007
Organi istituzionali				
329003	Compensi Ind. e rimborsi Giunta	130.594,72	117.518,35	47.699,83
329006	Compensi Ind. e rimborsi Presidente	49.166,81	57.131,76	50.637,85
329009	Compensi Ind. e rimborsi Collegio dei Revisori	47.469,73	50.149,85	40.993,55
329012	Compensi Ind. e rimborsi Componenti Commissioni	55.553,65	35.886,55	33.665,98
329013	Compensi Commissioni C.P.A.	-		14.104,37
329015	Compensi Ind. e rimborsi Nucleo valutazione	-	3.480,50	6.686,72
TOTALE ONERI ORGANI ISTITUZIONALI		282.784,91	264.167,01	193.788,30
TOTALE ONERI DI FUNZIONAMENTO		2.291.671,91	2.708.630,47	2.084.478,52



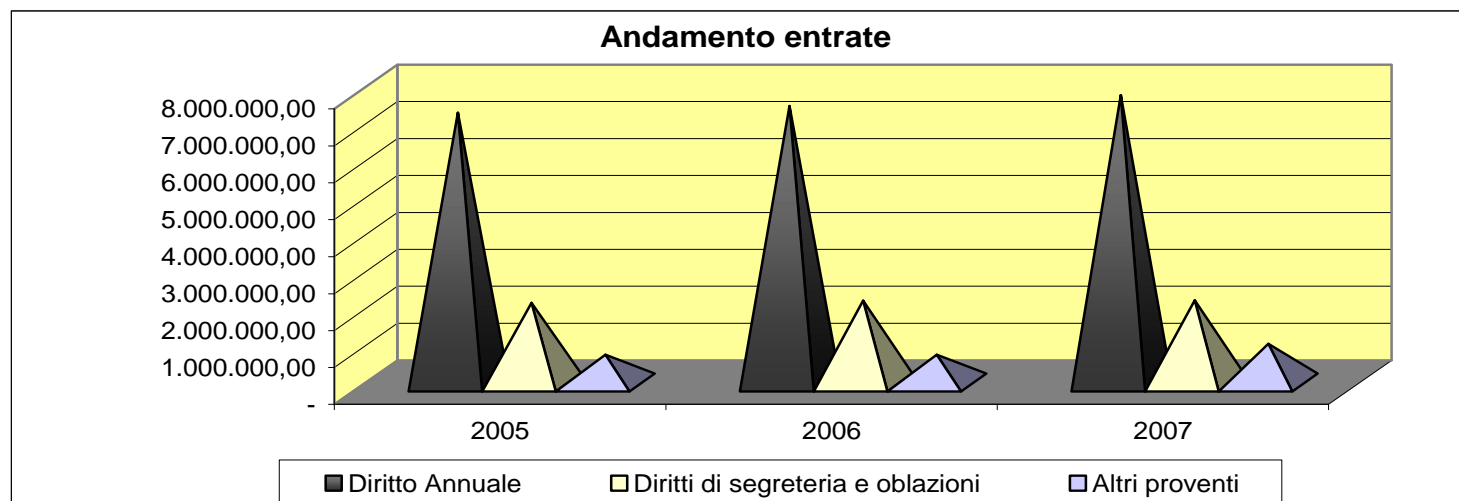


AMMORTAMENTI ED ACCANTONAMENTI

		2005	2006	2007
Immobilizzazioni Immateriali				
340000	Amm.to Software	2.530,56	4.358,56	4.201,28
340012	Amm.to Costi di studi e Ricerche	31.253,94	9.100,00	1.600,00
TOTALE IMMOBILIZZAZIONI IMMATERIALI		33.784,50	13.458,56	5.801,28
Immobilizzazioni Materiali				
341000	Amm.to Fabbricati	199.160,59	205.441,22	212.090,78
341001	Amm.to Impianti speciali di comunicazione	2.870,74	3.686,20	3.449,53
341012	Amm.to Mobili	45.254,40	40.244,37	30.013,10
341013	Amm.to Arredi	4.528,41	7.410,93	8.856,86
341017	Amm.to macch. Apparecch. Attrezzatura varia	3.747,43	3.815,86	3.706,17
341021	Amm.to Mach. Ufficio Elettrom.Elettron e Calcolatrici	46.530,76	40.695,49	34.690,28
341024	Amm.to Autoveicoli e Motoveicoli	9.562,40	9.562,40	9.562,40
TOTALE IMMOBILIZZAZIONI MATERIALI		311.654,73	310.856,47	302.369,12
Svalutazione crediti				
342000	Accantonamento Fondo Svalutazione Crediti	221.910,75	225.130,65	247.000,00
TOTALE SVALUTAZIONE CREDITI		221.910,75	225.130,65	247.000,00
Fondi spese future				
343001	Accantonamento fondo spese futu	-	35.000,00	175.000,00
343010	Accantonamento fondo rischi	-	-	100.000,00
TOTALE FONDI SPESE FUTURE		-	35.000,00	275.000,00
TOTALE COSTI AMMORTAMENTO E ACCANTONAMENTO		567.349,98	584.445,68	830.170,40

Andamento dei proventi della gestione corrente

Anno	Diritto Annuale	Diritti di segreteria ed oblazioni	Altri proventi	Totale proventi correnti	%	%
	(A)	(B)	(C)	(D)	A su D	B su D
2005	7.296.736,69	2.153.856,89	752.843,28	10.203.436,86	71,5%	21,1%
2006	7.477.685,89	2.215.161,34	748.080,47	10.440.927,70	71,6%	21,2%
2007	7.776.774,46	2.217.845,57	1.046.224,96	11.040.844,99	70,4%	20,1%





Andamento incassi diritto annuale e diritti di segreteria anni 2002-2007

